



เอกสารวาระการประชุม
คณะกรรมการพัฒนาแนวทางลดก๊าซเรือนกระจกระดับจังหวัดแพร่
ครั้งที่ ๑/๒๕๖๕ (ครั้งที่ ๒)

วันศุกร์ที่ ๒๐ พฤษภาคม ๒๕๖๕ เวลา ๐๙.๓๐ - ๑๒.๐๐ น.
ณ ห้องประชุมจดหมายเหตุ ชั้น ๒ ศาลากลางจังหวัดแพร่

ระเบียบวาระการประชุม
คณะกรรมการพัฒนาแนวทางลดก๊าซเรือนกระจกระดับจังหวัด ครั้งที่ ๑/๒๕๖๕ (ครั้งที่ ๒)
วันศุกร์ที่ ๒๐ พฤษภาคม ๒๕๖๕ เวลา ๐๙.๓๐ - ๑๒.๐๐ น.
ณ ห้องประชุมจดหมายเหตุ ชั้น ๒ ศาลากลางจังหวัดแพร่

ระเบียบวาระที่ ๑ เรื่องที่ประธานฯ แจ้งต่อที่ประชุม

ระเบียบวาระที่ ๒ เรื่องรับรองรายงานการประชุม ครั้งที่ ๑/๒๕๖๔ วันพฤหัสบดีที่ ๒๓ ธันวาคม พ.ศ.๒๕๖๔

ระเบียบวาระที่ ๓ เรื่องเพื่อทราบ

๓.๑ ผลการประชุมรัฐภาคีกรอบอนุสัญญาสหประชาชาติว่าด้วยการเปลี่ยนแปลงสภาพภูมิอากาศ สมัยที่ ๒๖ (COP26) และการดำเนินงานของประเทศไทย

๓.๒ ผลการประเมินการปล่อยก๊าซเรือนกระจกของจังหวัดในปีฐาน (พ.ศ. ๒๕๖๒)
(ภาคพลังงาน ภาคการขนส่ง ภาคการจัดการของเสีย ภาคกระบวนการอุตสาหกรรมและ
การใช้ผลิตภัณฑ์ ภาคเกษตร ป่าไม้ และการใช้ประโยชน์ที่ดิน)

๓.๓ ผลการคาดการณ์การปล่อยก๊าซเรือนกระจกในอนาคต (พ.ศ. ๒๕๖๓ - ๒๕๗๓)

ระเบียบวาระที่ ๔ เรื่องเพื่อพิจารณา

๔.๑ มาตรการลดการปล่อยก๊าซเรือนกระจกที่สอดคล้องกับบริบทของจังหวัด (เบื้องต้น)
(มาตรการส่งเสริมการเพิ่มประสิทธิภาพพลังงาน (EE) มาตรการส่งเสริมการพัฒนา
พลังงาน ทดแทน (AE) มาตรการการจัดการด้านขนส่ง (TM) มาตรการการจัดการของ
เสีย (WM) มาตรการด้านป่าไม้และพื้นที่สีเขียว (FOR) มาตรการการเกษตร (ARG)

๔.๒ การกำหนดเป้าหมายในการลดก๊าซเรือนกระจกของจังหวัด ภายในปี พ.ศ. ๒๕๗๓

ระเบียบวาระที่ ๕ เรื่องอื่นๆ

๕.๑ แนวทางการซื้อขายคาร์บอนเครดิต

๕.๒ แผนการดำเนินงานและการประชุมครั้งถัดไป

ระเบียบวาระที่ ๑ เรื่องประธานฯ แจ้งต่อที่ประชุม

เรื่องที่ ๑.๑

เรื่องที่ ๑.๒

ระเบียบวาระที่ ๒ เรื่องรับรองรายงานการประชุม ครั้งที่ ๑/๒๕๖๔ วันพฤหัสบดีที่ ๒๓ ธันวาคม พ.ศ.๒๕๖๔

การประชุมคณะกรรมการพัฒนาแนวทางลดก๊าซเรือนกระจกระดับจังหวัดครั้งที่ ๑/๒๕๖๔ วันพฤหัสบดีที่ ๒๓ ธันวาคม พ.ศ.๒๕๖๔ เวลา ๑๓.๓๐-๑๕.๓๐ น. ณ ห้องนครา พาวิลเลียน ชั้น ๒ โรงแรมแพรนครา ฝ่ายเลขานุการฯ ได้จัดทำรายงานการประชุมฯ ดังกล่าวแล้วเสร็จ

รายละเอียดตามเอกสารแนบ (เรื่องที่ ๒.๑)

จึงเรียนเสนอที่ประชุมเพื่อพิจารณารับรองรายงานการประชุมคณะกรรมการพัฒนาแนวทางลดก๊าซเรือนกระจกระดับจังหวัด ครั้งที่ ๑/๒๕๖๔

มติที่ประชุม

รายงานการประชุม
คณะกรรมการพัฒนาแนวทางลดก๊าซเรือนกระจกระดับจังหวัด ครั้งที่ ๑/๒๕๖๔
วันพฤหัสบดีที่ ๒๓ ธันวาคม พ.ศ.๒๕๖๔ เวลา ๑๓.๓๐-๑๕.๓๐ น.
ณ ห้องนครา พาวิลเลียน ชั้น ๒ โรงแรมแพรงนครา

ผู้มาประชุม

๑.	นายวรรณาน บุณนราช	รองผู้ว่าราชการจังหวัดแพร่ แทน ผู้ว่าราชการจังหวัดแพร่	ประธาน คณะกรรมการ
๒.	นายอธิพงษ์ ทนไชย	แทน หัวหน้าสำนักงานจังหวัดแพร่	คณะกรรมการ
๓.	นายวิฤทธิ กวยะปานิก	นายกองค์การบริหารส่วนจังหวัดแพร่	คณะกรรมการ
๔.	นางพัชรมณ เกตุบำรุง	ผอ.กองสาธารณสุขและสิ่งแวดล้อม แทน นายกเทศมนตรีเมืองแพร่	คณะกรรมการ
๕.	นายดุสิต เกษม	นักวิเคราะห์นโยบายและแผนชำนาญการพิเศษ แทน นายแพทย์สาธารณสุขจังหวัดแพร่	คณะกรรมการ
๖.	นายสุทธิพันธ์ นาระกันหา	หัวหน้าฝ่ายปฏิบัติการ แทน โยธาธิการและผังเมืองจังหวัดแพร่	คณะกรรมการ
๗.	นายต่อพงษ์ ทับทิมโต	ท้องถิ่นจังหวัดแพร่	คณะกรรมการ
๘.	นายอำนาจ รักสกุลแก้ว	เจ้าพนักงานที่ดินจังหวัดแพร่	คณะกรรมการ
๙.	นายอรรถพล อ่างคำ	พลังงานจังหวัดแพร่	คณะกรรมการ
๑๐.	นายมงคล ทิพย์โพธิ์	เจ้าพนักงานป่าไม้ชำนาญงาน แทนผู้อำนวยการ สำนักบริหารพื้นที่อนุรักษ์ที่ ๑๓ (แพร่)	คณะกรรมการ
๑๑.	นายกิตติ ใจไธสง	แทนผู้อำนวยการสำนักจัดการทรัพยากรป่าไม้ที่ ๓ สาขาแพร่	คณะกรรมการ
๑๒.	นางแสงดาว ไกรกิจราษฎร์	หัวหน้างานบริหารงานทั่วไป แทน ขนส่งจังหวัดแพร่	คณะกรรมการ
๑๓.	นางสาวศุภาวรรณ เรืองฤทธิ์	นักวิชาการอุตสาหกรรม แทน อุตสาหกรรมจังหวัดแพร่	คณะกรรมการ
๑๔.	ว่าที่ ร.ต.หญิง พัชรินทร์ สอนปันดิ	นักวิชาการส่งเสริมการเกษตรปฏิบัติการ แทน เกษตรจังหวัดแพร่	คณะกรรมการ
๑๕.	นายวิทยา ปันวาริ	ปฏิรูปที่ดินจังหวัดแพร่	คณะกรรมการ
๑๖.	นายदनัย พรอำนวยการ	ผู้อำนวยการสถานีพัฒนาที่ดินแพร่	คณะกรรมการ
๑๗.	นายสยาม สมฤทธิ์	สัตวแพทย์ชำนาญงาน แทน ปศุสัตว์จังหวัดแพร่	คณะกรรมการ
๑๘.	นางสาวสุภัทรา สารพันธ์	นักวิชาการสถิติชำนาญการพิเศษ แทน สถิติจังหวัดแพร่	คณะกรรมการ
๑๙.	รศ.ดร.แหลมไทย อาษานอก	รองศาสตราจารย์ แทนอธิการบดีมหาวิทยาลัยแม่โจ้- แพร่เฉลิมพระเกียรติ	คณะกรรมการ
๒๐.	นายเกียรติอุดม ชุตikulนันท์	นายช่างไฟฟ้าชำนาญงาน แทนผู้อำนวยการ ท่าอากาศยานแพร่	คณะกรรมการ
๒๑.	นายนิพล ปาลิน	ผู้จัดการองค์การอุตสาหกรรมป่าไม้เขตแพร่	คณะกรรมการ

๒๒.	นายกฤตทนต์ ถนอมทรัพย์ทวี	ประธานสภาอุตสาหกรรมจังหวัดแพร่	คณะทำงาน
๒๓.	นายปราโมทย์ ปัญญาธิคุณ	ผู้อำนวยการระดับ ๘ แทนผู้จัดการการไฟฟ้าส่วนภูมิภาคจังหวัดแพร่	คณะทำงาน
๒๔.	นางสาวภรณ์ญา โนราช	หัวหน้างานอำนวยการ แทนผู้จัดการการประปาส่วนภูมิภาคจังหวัดแพร่	คณะทำงาน
๒๕.	นางสาวชนากานต์ ถิ่นอ่อน	เสมียนสถานี แทน นายสถานีรถไฟอำเภอเด่นชัย	คณะทำงาน
๒๖.	นางสาวสุนัน สุเมธเชิงปรัชญา	ผู้อำนวยการสำนักส่งเสริมเมืองและสังคมคาร์บอนต่ำ องค์การบริหารจัดการก๊าซเรือนกระจก	คณะทำงาน
๒๗.	นายปรีชา โตมี	ผู้อำนวยการสำนักงานทรัพยากรธรรมชาติและสิ่งแวดล้อมจังหวัดแพร่	คณะทำงานและเลขานุการ
๒๘.	นางมยุรี ผลดีประสิทธิ์	ผู้อำนวยการส่วนสิ่งแวดล้อม สำนักงานทรัพยากรธรรมชาติและสิ่งแวดล้อมจังหวัดแพร่	คณะทำงานและผู้ช่วยเลขานุการ

ผู้เข้าร่วมประชุม

๑.	นางสาววิจิตรา เม่นเงิน	เจ้าหน้าที่โครงการ สำนักบริหารพื้นที่อนุรักษ์ที่ ๑๓ (แพร่)
๒.	นายอนุวัฒน์ ไส้จิก	เจ้าพนักงานสาธารณสุขปฏิบัติการ เทศบาลเมืองแพร่
๓.	นางสาวผกามาส กันทะสอน	หัวหน้างาน องค์การอุตสาหกรรมป่าไม้เขตแพร่
๔.	นางสาวอังศนา จักสาน	นักวิจัย AIT
๕.	นางสาวพัชรภรณ์ เอกจิตต์	นักวิชาการป่าไม้ชำนาญการ สำนักงานทรัพยากรธรรมชาติและสิ่งแวดล้อมจังหวัดแพร่
๖.	นางสาวนนทพร วงศ์ต่อ	นักวิชาการสิ่งแวดล้อมปฏิบัติการ สำนักงานทรัพยากรธรรมชาติและสิ่งแวดล้อมจังหวัดแพร่
๗.	นางสาวธิดารัตน์ สายญาติ	นักวิชาการสิ่งแวดล้อมปฏิบัติการ สำนักงานทรัพยากรธรรมชาติและสิ่งแวดล้อมจังหวัดแพร่
๘.	นางสาววารภรณ์ เชื้อนพันธ์	นักวิชาการสิ่งแวดล้อม สำนักงานทรัพยากรธรรมชาติและสิ่งแวดล้อมจังหวัดแพร่
๙.	นางสาวมณีรัตน์ ชีตดี	เจ้าหน้าที่บริหารงานทั่วไป สำนักงานทรัพยากรธรรมชาติและสิ่งแวดล้อมจังหวัดแพร่
๑๐.	นางสาวปัญญานิกา เทพสาธ	เจ้าหน้าที่บริหารงานทั่วไป สำนักงานทรัพยากรธรรมชาติและสิ่งแวดล้อมจังหวัดแพร่
๑๑.	ดร.วาสิณี วรรณศิริ	อาจารย์ประจำ มหาวิทยาลัยธรรมศาสตร์
๑๒.	นางสาวรัชพร สิงขโรทัย	นักวิชาการชำนาญการ องค์การบริหารจัดการก๊าซเรือนกระจก
๑๓.	นางสาวดวงกมล พงษ์ธีรโนปจัย	นักวิชาการชำนาญการ องค์การบริหารจัดการก๊าซเรือนกระจก
๑๔.	นางสาวรสสา แสงจันทร์	เจ้าหน้าที่ประสานงานโครงการ องค์การบริหารจัดการก๊าซเรือนกระจก

/ผู้ไม่มาประชุม...

ผู้ไม่มาประชุม (ติดภารกิจ)

- | | |
|--|---------------------------------|
| ๑. ผู้อำนวยการสำนักทรัพยากรน้ำบาดาล เขต ๑ ลำปาง | คณะทำงาน |
| ๒. ผู้อำนวยการสำนักงานสิ่งแวดล้อมภาคที่ ๒ ลำปาง | คณะทำงาน |
| ๓. ผู้อำนวยการกลุ่มงานส่งเสริมและพัฒนาท้องถิ่น
สำนักงานส่งเสริมการปกครองท้องถิ่นจังหวัดแพร่ | คณะทำงานและ
ผู้ช่วยเลขานุการ |

เริ่มประชุม เวลา ๑๓.๓๐ น. โดยมีรองผู้ว่าราชการจังหวัดแพร่ (นายวรญาณ บุญณราช) ทำหน้าที่เป็นประธานการประชุม คณะทำงานการพัฒนาแนวทางลดก๊าซเรือนกระจก ระดับจังหวัด ครั้งที่ ๑/๒๕๖๔ ตามระเบียบวาระการประชุม ดังนี้

ระเบียบวาระที่ ๑ เรื่องที่ประธานแจ้งให้ที่ประชุมทราบ

ประธาน นายวรญาณ บุญณราช รองผู้ว่าราชการจังหวัดแพร่ ประธานการประชุมฯ แจ้งให้ที่ประชุมทราบว่านายสมหวัง พ่วงบางโพ ผู้ว่าราชการจังหวัดแพร่ ติดภารกิจ จึงมอบหมายให้รองผู้ว่าราชการจังหวัดแพร่ทำหน้าที่ประธานการประชุมคณะทำงานการพัฒนาแนวทางลดก๊าซเรือนกระจก ระดับจังหวัด ครั้งที่ ๑/๒๕๖๔ ของจังหวัดแพร่ในครั้งนี้อยู่ โดยมีวาระการประชุมทั้งหมด ๔ วาระ ขอให้ดำเนินการตามรายละเอียดในแต่ละวาระ

มติที่ประชุม รับทราบ

ระเบียบวาระที่ ๒ เรื่องเพื่อทราบ

๒.๑ ประกาศแต่งตั้งคณะทำงานการพัฒนาแนวทางลดก๊าซเรือนกระจก ระดับจังหวัด

ฝ่ายเลขานุการ นายปรีชา โตมี ผู้อำนวยการสำนักงานทรัพยากรธรรมชาติและสิ่งแวดล้อมจังหวัดแพร่ กล่าวถึงจังหวัดแพร่ได้เข้าร่วมโครงการพัฒนาแนวทางลดก๊าซเรือนกระจก ระดับจังหวัด และมีประกาศแต่งตั้งคณะทำงานการพัฒนาแนวทางลดก๊าซเรือนกระจก ระดับจังหวัด ตามประกาศจังหวัดแพร่ ลงวันที่ ๑๕ พฤศจิกายน พ.ศ. ๒๕๖๔ เรื่อง แต่งตั้งคณะทำงานการพัฒนาแนวทางลดก๊าซเรือนกระจก ระดับจังหวัด โดยมีผู้ว่าราชการจังหวัดแพร่ เป็นประธานคณะทำงาน รองผู้ว่าราชการจังหวัดแพร่ เป็นรองประธานคณะทำงาน ตัวแทนจากหน่วยงานที่เกี่ยวข้อง ๒๘ หน่วยงาน เป็นคณะทำงาน ผู้อำนวยการสำนักงานทรัพยากรธรรมชาติและสิ่งแวดล้อมจังหวัดแพร่ และผู้อำนวยการกลุ่มงานส่งเสริมและพัฒนาท้องถิ่น สำนักงานส่งเสริมการปกครองท้องถิ่นจังหวัดแพร่ เป็นคณะทำงานและเลขานุการ รวมคณะทำงานจำนวนทั้งสิ้น ๓๒ ท่าน โดยมีอำนาจหน้าที่ ดังนี้

(๑) ให้ความร่วมมือในการสำรวจและรวบรวมข้อมูลเพื่อใช้ในการดำเนินโครงการพัฒนาแนวทางลดก๊าซเรือนกระจก ระดับจังหวัด

(๒) ให้ความร่วมมือสนับสนุนการจัดทำแผนการลดก๊าซเรือนกระจกของจังหวัดแพร่

(๓) ร่วมประชุมคณะทำงานเพื่อติดตามความก้าวหน้าในการดำเนินโครงการ

(๔) ปฏิบัติหน้าที่อื่นตามที่ผู้ว่าราชการจังหวัดแพร่มอบหมาย

มติที่ประชุม รับทราบ

๒.๒ ความเป็นมาและรายละเอียดโครงการพัฒนาแนวทางลดก๊าซเรือนกระจก ระดับจังหวัด

อบก. นางสาวสุนัน สุเมธเชษฐปรัชญา ผู้อำนวยการสำนักส่งเสริมเมืองและสังคมคาร์บอนต่ำ องค์การบริหารจัดการก๊าซเรือนกระจก (องค์การมหาชน) หรือ อบก. นำเสนอข้อมูลปัจจุบันที่อุณหภูมิของโลกเพิ่มสูงขึ้น และการเปลี่ยนแปลงสภาพภูมิอากาศ เกิดผลกระทบทั้งด้านความถี่และความรุนแรงต่อทรัพยากรธรรมชาติ สิ่งแวดล้อม และผลิตภาพของประเทศ และผลกระทบเชื่อมโยงมายังท้องถิ่น เหตุที่ทางอบก. มุ่งเน้นการลดก๊าซเรือนกระจกในภาคเมืองเนื่องจากเมืองมีบทบาทสำคัญ จากข้อมูลพบว่าในเขตเมืองมีการใช้พลังงานสูงถึงกว่าร้อยละ ๗๐ ของการใช้พลังงานรวมของทั้งโลก และชุมชนเมืองปล่อยก๊าซคาร์บอนไดออกไซด์จากการใช้พลังงานมากกว่าร้อยละ ๗๐ ของปริมาณการปล่อยก๊าซคาร์บอนไดออกไซด์รวมของโลก อีกทั้งแผนพัฒนาเศรษฐกิจและสังคมแห่งชาติฉบับที่ ๑๒ (พ.ศ. ๒๕๖๐-๒๕๖๔) มีการมุ่งเน้นการเพิ่มประสิทธิภาพการลดก๊าซเรือนกระจกโดยการสนับสนุนการลดการปล่อยก๊าซเรือนกระจก และเพิ่มขีดความสามารถต่อการปรับตัวต่อการเปลี่ยนแปลงสภาพภูมิอากาศ ซึ่งอยู่ภายใต้ยุทธศาสตร์การเติบโตที่เป็นมิตรกับสิ่งแวดล้อมเพื่อการพัฒนาที่ยั่งยืน และในร่างแผนพัฒนาเศรษฐกิจ และสังคมแห่งชาติ ฉบับที่ ๑๓ ก็ยังมีเป้าหมายหลัก ในการเปลี่ยนผ่านไปสู่ความยั่งยืน โดยมีตัวชี้วัด ที่เน้นให้มีการปล่อยก๊าซเรือนกระจกลดลง ซึ่งอยู่ในหมวดหมู่ที่ ๑๐ ในเรื่องไทยมีเศรษฐกิจหมุนเวียน และสังคมคาร์บอนต่ำอีกด้วย และรัฐบาลมีนโยบายการบริหารงานจังหวัดและกลุ่มจังหวัดแบบบูรณาการ ประสานการเชื่อมโยงการทำงานระหว่างภาคส่วนต่างๆ เพื่อให้จังหวัดและกลุ่มจังหวัดสามารถบริหารงานและแก้ไขปัญหา และพัฒนาพื้นที่ได้อย่างมีประสิทธิภาพให้สอดคล้องกับศักยภาพของจังหวัด

อบก.จึงดำเนินโครงการ “การพัฒนาแนวทางลดก๊าซเรือนกระจกระดับจังหวัด” โดยดำเนินโครงการมาตั้งแต่ปีงบประมาณ ๒๕๕๙ จนถึงปัจจุบัน โดยมีจังหวัดที่เข้าร่วมโครงการ จำนวน ๒๒ จังหวัด ได้แก่ กรุงเทพมหานคร จังหวัดภูเก็ต จังหวัดนนทบุรี จังหวัดสงขลา จังหวัดน่าน จังหวัดอุดรธานี จังหวัดสระบุรี จังหวัดสมุทรปราการ จังหวัดสตูล จังหวัดชลบุรี จังหวัดสระแก้ว จังหวัดหนองคาย จังหวัดสุรินทร์ จังหวัดสุพรรณบุรี จังหวัดอุทัยธานี กาฬสินธุ์ จังหวัดนครราชสีมา จังหวัดสุโขทัย จังหวัดสุรินทร์ จังหวัดนครปฐม จังหวัดชลบุรี จังหวัดฉะเชิงเทรา และจังหวัดระยอง (๓ จังหวัดหลังเป็นการดำเนินงานภายใต้โครงการจัดการสิ่งแวดล้อมเมืองเพื่อลดก๊าซเรือนกระจกในพื้นที่เขตพัฒนาพิเศษภาคตะวันออก (EEC)) โดย ในปีงบประมาณ ๒๕๖๕ จำนวน ๒ จังหวัด ได้แก่ จังหวัดแพร่ และจังหวัดกาญจนบุรี เพื่อประเมินปริมาณก๊าซเรือนกระจกระดับจังหวัด วิเคราะห์มาตรการที่สามารถเป็นไปได้ในการลดก๊าซเรือนกระจก และร่วมกับคณะทำงานของจังหวัดในการจัดทำแผนการลดก๊าซเรือนกระจกที่เหมาะสมกับบริบทของจังหวัด รวมถึงจัดทำชุดข้อมูลก๊าซเรือนกระจกจากการเปลี่ยนแปลงการใช้ประโยชน์ที่ดินของจังหวัด ซึ่งจะเป็นประโยชน์และช่วยสนับสนุนการจัดทำแผนงานด้านสิ่งแวดล้อมของจังหวัดได้เป็นอย่างดี นอกจากนี้ยังได้รับการสนับสนุนงบประมาณจากกองทุน International Climate Initiative (IKI) กระทรวงสิ่งแวดล้อม คุ้มครองธรรมชาติและ ความปลอดภัยทางปรมาณู สหพันธ์สาธารณรัฐเยอรมัน ภายใต้ชื่อโครงการ “นําร่องเพื่อพัฒนากิจกรรม ลดก๊าซเรือนกระจกระดับเมือง โดยใช้กลไกตลาดเป็นแรงจูงใจ” ซึ่งมีระยะเวลาดำเนินโครงการทั้งสิ้น ๓ ปี อีก ๒ จังหวัด ได้แก่ จังหวัดขอนแก่น และจังหวัดกระบี่ ซึ่งโครงการนี้จะเป็นการพัฒนาข้อเสนอโครงการลดก๊าซเรือนกระจกโดยใช้กลไกตลาดภายใต้บริบทความตกลงปารีส ข้อที่ ๖ ในระดับเมือง ทั้งนี้เพื่อเป็นแนวทางในการวางแผนการลดก๊าซเรือนกระจกที่มีความครอบคลุมในทุกภาคส่วนของจังหวัด ยกเว้นการจัดการก๊าซเรือนกระจกในระดับจังหวัด เพื่อสนับสนุนประเทศไทยไปสู่การเป็นเศรษฐกิจและสังคมคาร์บอนต่ำและเป็นมิตรกับสิ่งแวดล้อม

การดำเนินงานโครงการ “การพัฒนาแนวทางลดก๊าซเรือนกระจกระดับจังหวัด” แบ่งเป็น ๓ กิจกรรมได้แก่ (๑) การจัดทำรายงานข้อมูลก๊าซเรือนกระจกตามคู่มือ GPC : The Global Protocol for Community-Scale Greenhouse Gas Emission Inventories และการคาดการณ์ปริมาณการปล่อยก๊าซเรือนกระจกในอนาคต (๒) การเสนอและวิเคราะห์มาตรการในการลดปริมาณการปล่อยก๊าซเรือนกระจกและการทบทวนเป้าหมายในการลดการปล่อยก๊าซเรือนกระจกของจังหวัด และ (๓) การจัดทำแผนการลดก๊าซเรือนกระจกของจังหวัด และแผนปฏิบัติการลดก๊าซเรือนกระจกของจังหวัด

ฝ่ายเลขานุการ นายปรีชา โตมี ผู้อำนวยการสำนักงานทรัพยากรธรรมชาติและสิ่งแวดล้อมจังหวัดแพร่ กล่าวว่าเรื่องการบริหารจัดการก๊าซเรือนกระจกเป็นเรื่องใหม่สำหรับจังหวัด แต่ในระดับโลกและระดับประเทศได้มีการลงนามในการร่วมกันลดก๊าซเรือนกระจกมาตั้งแต่ปี ๒๕๓๗ แล้ว ซึ่งเมื่อเดือนพฤศจิกายน ๒๕๖๔ ที่ผ่านมา นายกรัฐมนตรีก็ได้มีการประกาศยกระดับการแก้ไขปัญหาภูมิอากาศเพื่อบรรลุเป้าหมายการปล่อยก๊าซเรือนกระจกเป็นศูนย์ในปี ๒๐๖๕ ในการประชุม COP26 จึงเป็นที่มาในการผลักดันให้แต่ละจังหวัดช่วยกันจัดทำแผนลดก๊าซเรือนกระจก ซึ่งในช่วงเช้าได้มีการบรรยายองค์ความรู้เพื่อให้คณะทำงานได้รับทราบเบื้องต้น ส่วนในช่วงบ่ายจะเป็นการต่อยอดจากช่วงเช้าในการชี้แจงการเก็บข้อมูลจากคณะทำงานฯ

ประธานฯ การจัดทำแผนลดก๊าซเรือนกระจก จำเป็นจะต้องมีเป้าหมายที่ชัดเจนเพื่อขับเคลื่อนการดำเนินงานได้ในอนาคต การเก็บข้อมูลเพื่อประเมินปริมาณก๊าซเรือนกระจกเป็นสิ่งที่สำคัญ เนื่องจากจะได้ทราบปริมาณการปล่อยก๊าซเรือนกระจกที่แท้จริง จึงอยากฝากคณะทำงานฯ ในการให้ข้อมูลการดำเนินกิจกรรมที่ปล่อยก๊าซเรือนกระจกให้แก่ อบก. เพื่อการคำนวณที่ถูกต้องและแม่นยำ

ประชุมมีข้อคิดเห็นเพิ่มเติม เหตุผลหรือเกณฑ์ในการคัดเลือกจังหวัดในการดำเนินโครงการ รวมทั้งผลลัพธ์จากการดำเนินโครงการหลังจากที่ได้ดำเนินการเก็บข้อมูลไปแล้ว การดำเนินงานในเชิงปฏิบัติที่สามารถเห็นผลได้จริง

อบก. การคัดเลือกจังหวัดที่จะเข้าร่วมโครงการ เป็นไปตามความสมัครใจของจังหวัด รวมทั้งนโยบายของจังหวัดที่เกี่ยวข้องของผู้บริหาร สำหรับเรื่องแรงจูงใจในเชิงปฏิบัติที่สามารถเห็นผลได้จริง ยกตัวอย่างในเรื่องคาร์บอนเครดิตในภาคป่าไม้ หากเอกชนร่วมกับภาครัฐในการช่วยปลูกหรือดูแลรักษาสภาพป่าจะสามารถแบ่งปันคาร์บอนเครดิตได้ ซึ่งตอนนี้ได้มีการออกระเบียบเกี่ยวกับเรื่องนี้แล้วโดยกรมป่าไม้และกรมอุทยานแห่งชาติ สัตว์ป่า และพันธุ์พืช

มติที่ประชุม รับทราบ

๒.๓ การประเมินปริมาณก๊าซเรือนกระจกจากการใช้ประโยชน์ที่ดินเชิงพื้นที่ระดับจังหวัด

มหาวิทยาลัยธรรมศาสตร์ ดร.วาสิณี วรรณศิริ อาจารย์ประจำ มหาวิทยาลัยธรรมศาสตร์ นำเสนอรายละเอียดการดำเนินงาน “การประเมินปริมาณก๊าซเรือนกระจกจากการใช้ประโยชน์ที่ดินเชิงพื้นที่ระดับจังหวัด” โดยนำเสนอหลักการประเมินก๊าซเรือนกระจกจากการใช้ประโยชน์ที่ดิน อ้างอิงการรายงานและวิธีการคำนวณตามคู่มือ Global Protocol for Community-Scale Greenhouse Gas Emission Inventories (GPC) โดยแบ่งการใช้ประโยชน์ที่ดินออกเป็น ๖ ประเภท คือ (๑) พื้นที่ป่าไม้ (๒) พื้นที่เพาะปลูก (๓) พื้นที่ทุ่งหญ้า (๔) พื้นที่ชุ่มน้ำ (๕) พื้นที่อยู่อาศัยและสิ่งปลูกสร้าง (๖) พื้นที่อื่น ๆ รวมถึงแนวทางการได้มาของข้อมูลพื้นที่การใช้ประโยชน์ที่ดินซึ่งเป็นข้อมูลกิจกรรมที่นำมาใช้ในการคำนวณก๊าซเรือนกระจก จำนวน ๓ แนวทาง

/คือ (๑) ข้อมูลสถิติ...

คือ (๑) ข้อมูลสถิติจากการสำรวจรายปี (๒) ข้อมูลจากการสำรวจจากการลงสำรวจตามช่วงเวลา (๓) ข้อมูลเชิงพื้นที่จากเทคโนโลยีการสำรวจระยะไกล สำหรับการประเมินปริมาณก๊าซเรือนกระจกจากการใช้ประโยชน์ที่ดินเชิงพื้นที่ อบก. ได้นำเทคโนโลยีภูมิสารสนเทศมาใช้ในการจัดทำชุดข้อมูลการใช้และการเปลี่ยนแปลงการใช้ประโยชน์ที่ดินเชิงพื้นที่ และชุดข้อมูลปริมาณการปล่อยและกักเก็บก๊าซเรือนกระจกจากการใช้และการเปลี่ยนแปลงการใช้ประโยชน์ที่ดินเชิงพื้นที่ จำนวน ๓ ช่วงเวลา คือ ปี ๒๕๖๑ ๒๕๖๒ และ ๒๕๖๓ ซึ่งข้อมูลดังกล่าวจะเป็นข้อมูลสำหรับการติดตามการใช้ประโยชน์ที่ดินเชิงพื้นที่รายปี และสนับสนุนการกำหนดนโยบายการลดปริมาณการปล่อยก๊าซเรือนกระจกและเพิ่มศักยภาพการดูดกลับก๊าซเรือนกระจกเชิงพื้นที่ได้อย่างมีประสิทธิภาพ

มติที่ประชุม รับทราบ

ระเบียบวาระที่ ๓ เรื่องเพื่อพิจารณา

๓.๑ การกำหนดปีฐานที่ใช้ในการจัดทำข้อมูลปริมาณก๊าซเรือนกระจกของจังหวัดแพร่

อบก. นางสาวรัชพร สิงขรไธย นักวิชาการชำนาญการ นำเสนอข้อมูลการคัดเลือกและการกำหนดปีฐานมีความสำคัญต่อการจัดทำรายงานข้อมูลก๊าซเรือนกระจกระดับเมืองเป็นอย่างมาก โดยเมืองต้องกำหนดปีฐานในการจัดทำรายงานข้อมูลปริมาณการปล่อยก๊าซเรือนกระจกเพื่อให้สามารถเปรียบเทียบข้อมูลการปล่อยก๊าซเรือนกระจกก่อนและหลังการดำเนินกิจกรรมหรือโครงการเพื่อลดการปล่อยก๊าซเรือนกระจกได้ เพื่อให้เกิดการพัฒนาแนวทางการลดปริมาณการปล่อยก๊าซเรือนกระจกที่มีประสิทธิภาพ

โดยในการคัดเลือกและกำหนดปีฐาน มีหลักเกณฑ์ดังนี้

(๑) เป็นปีล่าสุดที่สะท้อนสถานการณ์ที่เป็นปกติของเมือง

(๒) เป็นปีล่าสุดที่เมืองมีข้อมูลที่ใช้ประเมินก๊าซเรือนกระจกครบถ้วนในแต่ละ

ภาคส่วน ที่กำหนดตามคู่มือการจัดทำข้อมูลก๊าซเรือนกระจกระดับเมือง

จากหลักเกณฑ์ดังกล่าวทาง อบก. นำเสนอให้ปี พ.ศ. ๒๕๖๒ เป็นปีฐานในการจัดทำรายงานข้อมูลก๊าซเรือนกระจกที่มีความเหมาะสมกับทางจังหวัดแพร่

มติที่ประชุม เห็นชอบ

๓.๒ ชนิดข้อมูลและแหล่งข้อมูลที่ใช้ในการจัดทำรายงานข้อมูลก๊าซเรือนกระจกระดับเมืองเบื้องต้น

อบก. นางสาวรัชพร สิงขรไธย นักวิชาการชำนาญการ นำเสนอประเภทของข้อมูลที่จำเป็นในการประเมินปริมาณก๊าซเรือนกระจกที่ปล่อยจากขอบเขตจังหวัดแพร่ ในปี พ.ศ. ๒๕๖๒ แบ่งตามภาคส่วนหลักและภาคส่วนย่อยที่ได้จัดไว้ในระเบียบวิธีการประเมินและการรายงานปริมาณการปล่อยก๊าซเรือนกระจกตามหลักการของ Global Protocol for Community-Scale Greenhouse Gas Emission Inventories (GPC) ซึ่งเป็นระเบียบวิธีการในการประเมินและรายงานผลการปล่อยก๊าซเรือนกระจกในระดับเมือง และนำเสนอตารางการเก็บข้อมูลแบ่งตามภาคส่วนหลักและภาคส่วนย่อย เพื่อให้คณะทำงานได้พิจารณาและแนะนำหน่วยงานที่รับผิดชอบ เพื่อที่ อบก. จะประสานลงพื้นที่เพื่อรวบรวมข้อมูลและขอคำปรึกษาเชิงลึกกับหน่วยงานที่เกี่ยวข้องกับข้อมูลต่อไป

กิจกรรม	ข้อมูลที่ใช้	หน่วยงานที่เกี่ยวข้อง
๑. ภาคพลังงาน	<ul style="list-style-type: none"> ปริมาณการใช้/การจำหน่ายเชื้อเพลิง จำแนกตามประเภทเชื้อเพลิง เช่น ก๊าซหุงต้ม (LPG) น้ำมันเตา เป็นต้น ปริมาณการใช้ไฟฟ้า 	<ul style="list-style-type: none"> สำนักงานพลังงานจังหวัดแพร่ การไฟฟ้าส่วนภูมิภาคสาขาแพร่ สำนักงานสถิติจังหวัดแพร่ กรมธุรกิจพลังงาน ฐานข้อมูลพลังงานของประเทศ
๒. ภาคขนส่ง	<ul style="list-style-type: none"> ปริมาณการใช้/การจำหน่าย จำแนกตาม ประเภทเชื้อเพลิง เช่นน้ำมันดีเซล น้ำมันเบนซิน ก๊าซแอลพีจี (LPG) ก๊าซธรรมชาติ (NGV) เป็นต้น สถิติขนส่ง เช่น สถิติการเดินรถ 	<ul style="list-style-type: none"> กรมธุรกิจพลังงาน ฐานข้อมูลพลังงานของประเทศ สำนักงานขนส่งจังหวัดแพร่ สำนักงานสถิติจังหวัดแพร่ สถานีรถไฟอำเภอเด่นชัย ท่าอากาศยานแพร่ สำนักงานเจ้าท่าจังหวัดแพร่
๓. ภาคการจัดการของเสีย	<ul style="list-style-type: none"> ปริมาณขยะและสัดส่วนการจัดการในแต่ละรูปแบบ (ฝังกลบ/เทกอง/ทำปุ๋ย/เผา) องค์ประกอบขยะ รายละเอียดทางเทคนิคของการจัดการขยะ เช่น ปีที่เปิด-ปิดแหล่งกำจัดขยะ ความลึกของบ่อและวัสดุปิดทับ ปริมาณ CH₄ ที่นำกลับมาใช้ใหม่ ประเภทของระบบบำบัดน้ำเสีย ปริมาณน้ำเสียเข้าระบบ ค่า BOD เข้าระบบ ปริมาณตะกอนจากระบบบำบัด ปริมาณการใช้น้ำประปา ปริมาณการใช้น้ำบาดาล 	<ul style="list-style-type: none"> องค์การบริหารส่วนจังหวัดแพร่ การประปาส่วนภูมิภาคสาขาแพร่ สำนักงานทรัพยากรธรรมชาติและสิ่งแวดล้อมจังหวัดแพร่ สำนักงานสิ่งแวดล้อมภาคที่ ๒ ลำปาง สำนักงานสถิติจังหวัดแพร่ สำนักงานสาธารณสุขจังหวัดแพร่ สำนักงานส่งเสริมการปกครองท้องถิ่นจังหวัดแพร่ สำนักทรัพยากรน้ำบาดาลเขต ๑ สำนักงานอุตสาหกรรมจังหวัดแพร่
๔. ภาคกระบวนการอุตสาหกรรมและการใช้ผลิตภัณฑ์	<ul style="list-style-type: none"> ปริมาณการใช้น้ำมันหล่อลื่น ปริมาณการใช้สารทดแทนสารทำลายชั้นโอโซน 	<ul style="list-style-type: none"> สำนักงานอุตสาหกรรมจังหวัดแพร่ สภาอุตสาหกรรมจังหวัดแพร่ สำนักงานสถิติจังหวัดแพร่
๕. ภาคเกษตรป่าไม้ และการใช้ประโยชน์ที่ดิน	<ul style="list-style-type: none"> ชนิดและจำนวนของปศุสัตว์ รูปแบบการจัดการมูลสัตว์ของปศุสัตว์ พื้นที่นาปี-นาปรัง รูปแบบ/ลักษณะการทำนา พื้นที่การเกษตร พื้นที่ป่า (ป่าธรรมชาติ/ป่าปลูก) การเปลี่ยนแปลงการใช้ประโยชน์ที่ดิน ปริมาณการใช้น้ำปุ๋ยเคมี/ปุ๋ยยูเรีย/ปุ๋ยชีวภาพ พื้นที่เสียหายจากการเผา/ไฟป่า 	<ul style="list-style-type: none"> สำนักงานปศุสัตว์จังหวัดแพร่ สำนักงานสถิติจังหวัดแพร่ สำนักจัดการทรัพยากรป่าไม้ที่ ๓ สาขาแพร่ สำนักงานเกษตรจังหวัดแพร่ สำนักบริหารพื้นที่อนุรักษ์ที่ ๑๓ (แพร่) สถานีพัฒนาที่ดินแพร่ สำนักงานทรัพยากรธรรมชาติและสิ่งแวดล้อมจังหวัดแพร่ องค์การอุตสาหกรรมป่าไม้เขตแพร่

ที่ประชุมมีข้อคิดเห็นและข้อเสนอแนะดังนี้

- ในส่วนของภาคพลังงาน (น้ำมันดีเซลและ LPG) ให้ระมัดระวังเรื่องของการนับซ้ำใน sector ของพลังงานและขนส่ง โดยเฉพาะในภาคส่วนของที่อยู่อาศัยและธุรกิจขนาดเล็ก
- การพยากรณ์การปล่อยก๊าซเรือนกระจกในอนาคตสำหรับปี ๒๕๖๓ และ ปี ๒๕๖๔ ที่มีการใช้พลังงาน และการขนส่งลดลง ซึ่งอาจทำให้การปล่อยก๊าซเรือนกระจกมีค่าลดลง
- ข้อมูลที่จะดำเนินการจัดเก็บจะอยู่ใน ๔ กระทรวงหลัก ได้แก่ กระทรวงพลังงาน กระทรวงคมนาคม กระทรวงเกษตร และกระทรวงทรัพยากรธรรมชาติและสิ่งแวดล้อม ซึ่งวันนี้มีผู้แทนจากกระทรวงต่างๆ ครบถ้วน และเสนอให้มีแบบฟอร์มในการกรอกข้อมูลที่มีความละเอียดชัดเจน
- จังหวัดแพร่เป็นจังหวัดที่มีภาคส่วนป่าไม้ค่อนข้างเยอะ และมีการส่งเสริมการปลูกป่าการปล่อยก๊าซเรือนกระจกอาจจะมีค่าน้อยกว่าในส่วนของกรอกเก็บคาร์บอนจากภาคป่าไม้

มติที่ประชุม

เห็นชอบ และให้แต่ละหน่วยงานเตรียมข้อมูลไว้และจัดส่งให้แก่ อบก.

๓.๓ แผนการจัดประชุมคณะทำงานโครงการฯ

อบก. นำเสนอแผนการจัดประชุมคณะทำงานการพัฒนาแนวทางลดก๊าซเรือนกระจกระดับจังหวัด โดยกำหนดจัดการประชุมจำนวน ๓ ครั้ง ตลอดระยะเวลาโครงการ ดังนี้

(๑) ครั้งที่ ๑ : ๒๓ ธันวาคม ๒๕๖๔ นำเสนอการแต่งตั้งคณะทำงานโครงการฯ ของจังหวัดอุทัยธานี รายละเอียดโครงการ การคัดเลือกปีฐานสำหรับการจัดทำรายงานข้อมูลปริมาณก๊าซเรือนกระจก และชนิดของข้อมูลและแหล่งข้อมูลในการจัดทำรายงานข้อมูลปริมาณก๊าซเรือนกระจกเบื้องต้น

(๒) ครั้งที่ ๒ : เมษายน ๒๕๖๕ นำเสนอข้อมูลปริมาณก๊าซเรือนกระจกระดับจังหวัดของปีฐาน การคาดการณ์ปริมาณการปล่อยก๊าซเรือนกระจกในอนาคต และการกำหนดเป้าหมายการลดก๊าซเรือนกระจก มาตรการในการลดก๊าซเรือนกระจกเบื้องต้น และการคัดเลือกมาตรการเพื่อจัดทำแผนปฏิบัติการลดก๊าซเรือนกระจก

(๓) ครั้งที่ ๓ : กรกฎาคม ๒๕๖๕ นำเสนอสรุปผลการดำเนินงานโครงการ และแผนปฏิบัติการลดก๊าซเรือนกระจกระดับจังหวัด

มติที่ประชุม

เห็นชอบ

ระเบียบวาระที่ ๔

เรื่องอื่นๆ

๔.๑ กำหนดการลงพื้นที่เพื่อรวบรวมข้อมูลและกำหนดการประชุมครั้งต่อไป

อบก. นำเสนอกำหนดการลงพื้นที่เพื่อรวบรวมข้อมูลสำหรับการประเมินปริมาณการปล่อยก๊าซเรือนกระจกของจังหวัดแพร่ ช่วงระหว่างวันที่ ๑๘-๒๑ มกราคม ๒๕๖๕ โดยมีรายละเอียดดังนี้

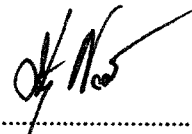
/วันและเวลา...


วันและเวลา	รายละเอียด
๑๘-๒๑ มกราคม ๒๕๖๕	สำนักงานส่งเสริมการปกครองท้องถิ่นจังหวัดแพร่ สถานีพัฒนาที่ดินจังหวัดแพร่ สำนักงานพลังงานจังหวัดแพร่ สำนักงานขนส่งจังหวัดแพร่ ท่าอากาศยานแพร่ สำนักงานอุตสาหกรรมจังหวัดแพร่ สำนักงานเกษตรจังหวัดแพร่ สำนักงานปศุสัตว์จังหวัดแพร่ สำนักงานสถิติจังหวัดแพร่ สำนักงานสาธารณสุขจังหวัดแพร่ องค์การบริหารส่วนจังหวัดแพร่/ เทศบาลเมืองแพร่ สำนักจัดการทรัพยากรป่าไม้ ที่ ๓ สาขาแพร่ สำนักบริหารพื้นที่อนุรักษ์ที่ ๑๓ (แพร่) องค์การอุตสาหกรรมป่าไม้เขตแพร่ การประปาส่วนภูมิภาคสาขาแพร่/การไฟฟ้าส่วนภูมิภาคจังหวัดแพร่ สถานีรถไฟอำเภอเด่นชัย สำนักงานทรัพยากรธรรมชาติและสิ่งแวดล้อมจังหวัดแพร่

ทั้งนี้ อบก. จะประสานนัดหมายการเข้าพบหน่วยงานอีกครั้ง ซึ่งตารางอาจมีการเปลี่ยนแปลงจากที่นำเสนอ และนัดหมายการประชุมคณะกรรมการพัฒนาแนวทางลดก๊าซเรือนกระจก ระดับจังหวัด ครั้งที่ ๑/๒๕๖๕ (ครั้งที่ ๒) ซึ่งจะเป็นช่วงเดือนเมษายน ๒๕๖๕ ทั้งนี้ หากกำหนดวันที่แน่นอนได้แล้วจะจัดส่งหนังสือเชิญประชุมไปยังคณะทำงานเพื่อเชิญเข้าร่วมประชุมอีกครั้ง

มติที่ประชุม รับทราบ

ปิดประชุม เวลา ๑๕.๓๐ น.


.....ผู้บันทึกรายงานการประชุม
(นางมยุรี ผลดีประสิทธิ์)
ผู้อำนวยการส่วนสิ่งแวดล้อม
สำนักงานทรัพยากรธรรมชาติและสิ่งแวดล้อมจังหวัดแพร่


.....ผู้ตรวจรายงานการประชุม
(นายปรีชา โตมี)
ผู้อำนวยการสำนักงานทรัพยากรธรรมชาติและสิ่งแวดล้อมจังหวัดแพร่

ระเบียบวาระที่ ๓ เรื่องเพื่อทราบ

เรื่องที่ ๓.๑ ผลการประชุมรัฐภาคีกรอบอนุสัญญาสหประชาชาติว่าด้วยการเปลี่ยนแปลงสภาพภูมิอากาศ สมัยที่ ๒๖ (COP26) และการดำเนินงานของประเทศไทย

ประเด็น

การประชุมรัฐภาคีกรอบอนุสัญญาสหประชาชาติว่าด้วยการเปลี่ยนแปลงสภาพภูมิอากาศ สมัยที่ ๒๖ หรือ COP26 มีวัตถุประสงค์เพื่อให้ประเทศภาคีสมาชิกได้ร่วมกันกำหนดทิศทางการดำเนินงานด้านการเปลี่ยนแปลงสภาพภูมิอากาศของโลก และเป็นเวทีที่เปิดโอกาสให้ผู้นำของประเทศต่าง ๆ เข้าร่วมเพื่อแสดงเจตจำนงหรือความมุ่งมั่นในการแก้ไขปัญหาการเปลี่ยนแปลงสภาพภูมิอากาศ โดยครั้งนี้จัดขึ้นระหว่างวันที่ ๓๑ ตุลาคม - ๑๒ พฤศจิกายน ๒๕๖๔ ณ เมืองกลาสโกว์ สหราชอาณาจักร

พลเอกประยุทธ์ จันทร์โอชา นายกรัฐมนตรี ในฐานะหัวหน้าผู้แทนไทยเข้าร่วมการประชุมระดับผู้นำ (World Leaders Summit) ในห้วงการประชุม COP26 เพื่อแสดงเจตจำนงของประเทศไทยในการลดการปล่อยก๊าซเรือนกระจกร่วมกับประชาคมโลกตามเป้าหมายที่กำหนดไว้ภายใต้แผนยุทธศาสตร์ระยะยาวในการพัฒนาการปล่อยก๊าซเรือนกระจกต่ำของประเทศไทย โดยได้กล่าวถ้อยแถลงเพื่อยืนยันว่าประเทศไทยให้ความสำคัญสูงสุดแก่การแก้ไขปัญหาการเปลี่ยนแปลงสภาพภูมิอากาศ และพร้อมที่จะยกระดับการดำเนินงานเพื่อมุ่งสู่การบรรลุเป้าหมายความเป็นกลางทางคาร์บอน ภายในปี ค.ศ. ๒๐๕๐ และเป้าหมายการปล่อยก๊าซเรือนกระจกสุทธิเป็นศูนย์ได้ในปี ค.ศ. ๒๐๖๕ หากได้รับการสนับสนุนทางการเงินและเทคโนโลยีอย่างเต็มที่และเท่าเทียม รวมถึงการเสริมสร้างขีดความสามารถจากความร่วมมือระหว่างประเทศและกลไกอื่น ๆ ภายใต้กรอบอนุสัญญาฯ ประเทศไทยจะสามารถยกระดับเป้าหมายการมีส่วนร่วมที่ประเทศกำหนด (NDC) เป็นร้อยละ ๔๐ ได้และมุ่งสู่การปล่อยก๊าซเรือนกระจกสุทธิของไทยเป็นศูนย์ได้ภายในปี ค.ศ. ๒๐๕๐

จึงเรียนเสนอที่ประชุมเพื่อโปรดทราบ

มติที่ประชุม

เรื่องที่ ๓.๒ ผลการประเมินการปล่อยก๊าซเรือนกระจกในปีฐาน (พ.ศ. ๒๕๖๒)

ประเด็น

องค์การบริหารจัดการก๊าซเรือนกระจก (องค์การมหาชน) นำเสนอขอบเขตการดำเนินงาน การเก็บรวบรวมข้อมูลกิจกรรมที่เกี่ยวข้องจากหน่วยงานต่างๆ และผลการศึกษาปริมาณการปล่อยก๊าซเรือนกระจกในปีฐาน (พ.ศ. ๒๕๖๒) ตามคู่มือการรายงานการปล่อยก๊าซเรือนกระจกในระดับเมือง (GPC) ใน ๕ ภาคส่วน คือ

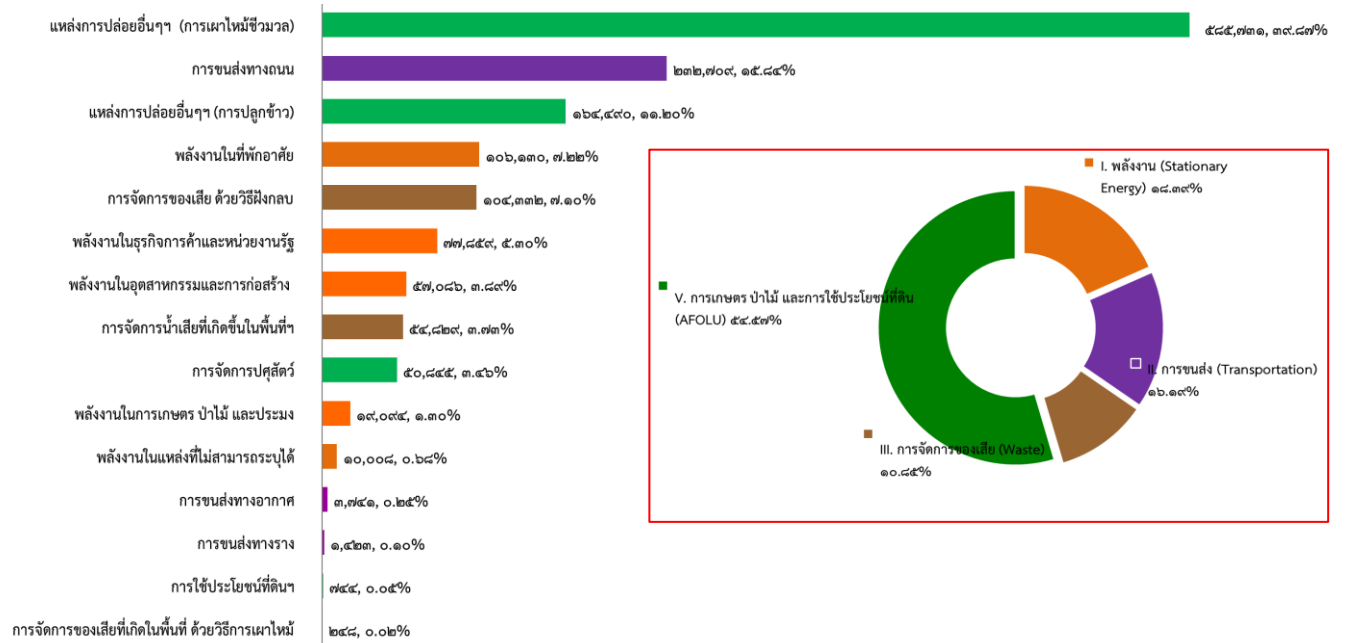
๑. ภาคพลังงาน (Stationary Energy)
๒. ภาคการขนส่ง (Transportation)
๓. ภาคการจัดการของเสีย (Waste)
๔. ภาคกระบวนการอุตสาหกรรมและการใช้ผลิตภัณฑ์ (Industrial Process and Product Use: IPPU)
๕. ภาคเกษตร ป่าไม้ และการใช้ประโยชน์ที่ดิน (Agriculture, Forestry and Other Land Use: AFOLU)

ปริมาณการปล่อยก๊าซเรือนกระจกของจังหวัดแพร่ (ปีฐาน ๒๕๖๒)

กลุ่มของกิจกรรม		ปริมาณการปล่อยก๊าซเรือนกระจกทั้งหมด (ตันคาร์บอนไดออกไซด์เทียบเท่า)				
		ขอบเขตที่ ๑	ขอบเขตที่ ๒	ขอบเขตที่ ๓	BASIC	BASIC+
ภาคพลังงาน (Stationary Energy)	เผาไหม้เชื้อเพลิงทั้งหมด	๕๓,๘๗๔	๒๑๖,๓๐๓	IE	๒๗๐,๑๗๗	๒๗๐,๑๗๗
	ผลิตไฟฟ้า	NO				
การขนส่ง (Transportation)	ทั้งหมดของกลุ่ม	๒๑๗,๘๐๗	IE	๒๐,๐๖๖	๒๑๗,๘๐๗	๒๓๗,๘๗๓
การจัดการของเสีย (Waste)	ของเสียที่เกิดขึ้นในเมือง	๑๕๙,๑๖๐		๒๔๗	๑๕๙,๔๐๗	๑๕๙,๔๐๗
	ของเสียจากเมืองอื่น	NO				
ภาคกระบวนการอุตสาหกรรม และการใช้ผลิตภัณฑ์ (IPPU)	กระบวนการอุตสาหกรรม	NO				
	การใช้ผลิตภัณฑ์	NE				
ภาคการเกษตร ป่าไม้ และการใช้ ประโยชน์ที่ดิน (AFOLU)	ทั้งหมดของกลุ่ม	๘๐๑,๘๑๐				๘๐๑,๘๑๐
รวม		๑,๒๓๒,๖๕๑	๒๑๖,๓๐๓	๒๐,๓๑๓	๖๔๗,๓๙๑	๑,๔๖๙,๒๖๗

- แหล่งการปล่อยสำหรับการรายงานแบบ Basic
- แหล่งการปล่อยที่เพิ่มเติมจากขอบเขตที่ ๑ (เฉพาะเมือง)
- + แหล่งการปล่อยสำหรับการรายงานแบบ Basic+
- ไม่สามารถระบุปริมาณการปล่อย
- NO = ไม่ปรากฏกิจกรรมของเมือง (Not Occurring)
- NE = ไม่สามารถประเมินได้ (Not Estimated)
- IE = ประเมินและรายงานปริมาณก๊าซเรือนกระจกรวมกับกลุ่มกิจกรรมอื่น (Included Elsewhere)

การปล่อยก๊าซเรือนกระจกแยกตามรายการกิจกรรมของปริมาณการปล่อยก๊าซเรือนกระจก



จึงเรียนเสนอที่ประชุมเพื่อโปรดทราบ

มติที่ประชุม

ระเบียบวาระที่ ๓ เรื่องเพื่อทราบ

เรื่องที่ ๓.๓ ผลการคาดการณ์ปริมาณการปล่อยก๊าซเรือนกระจกในอนาคต (พ.ศ. ๒๕๖๓-๒๕๗๓)

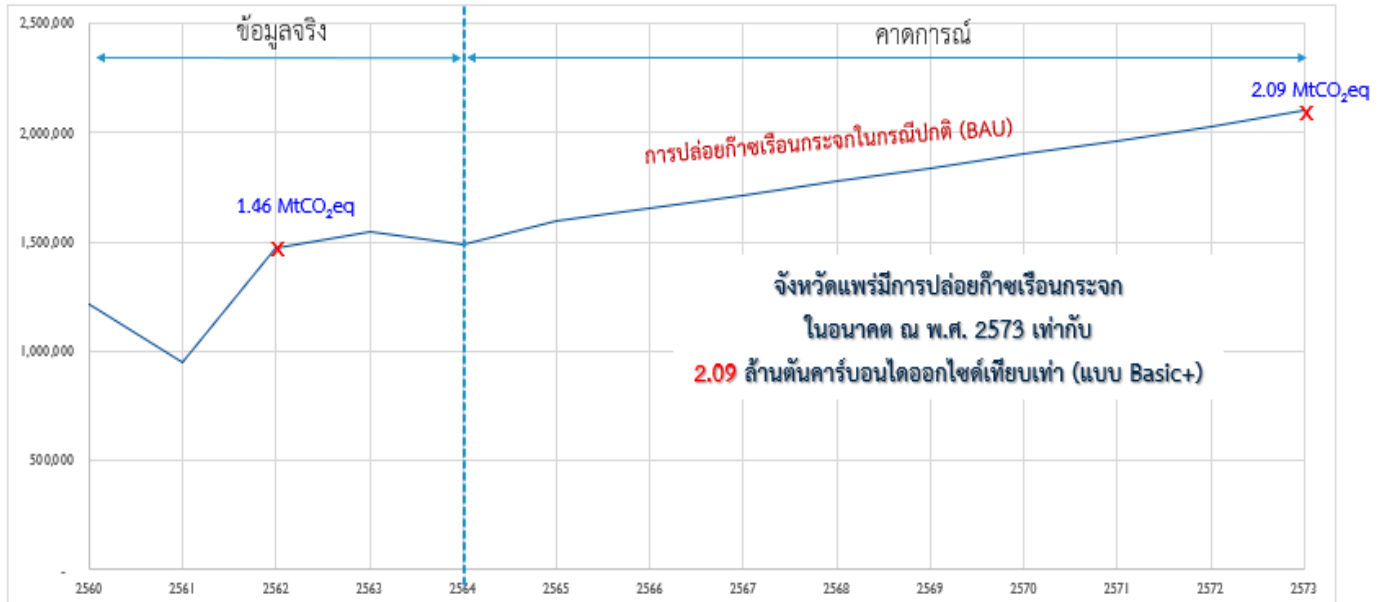
ประเด็น

องค์การบริหารจัดการก๊าซเรือนกระจก (องค์การมหาชน) นำเสนอผลการคาดการณ์ปริมาณการปล่อยก๊าซเรือนกระจกในอนาคต (พ.ศ. ๒๕๖๓-๒๕๗๓) ในกรณีปกติ (Business As Usual: BAU) หรือกรณีที่ไม่มี การดำเนินมาตรการลดการปล่อยก๊าซเรือนกระจกของจังหวัด โดยคาดการณ์ข้อมูลกิจกรรมที่จะเกิดขึ้นในอนาคตที่ สอดคล้องกับสมมติฐานอัตราการเติบโตของบริบทของจังหวัดเสมือนว่าจังหวัดยังคงมีการดำเนินกิจกรรมเหมือน กับในปัจจุบัน

โดยการคาดการณ์ปริมาณการปล่อยก๊าซเรือนกระจกพิจารณาการรวบรวมค่าสมมติฐานอัตราการเติบโตของ ภาคส่วนต่างๆ จากหน่วยงานที่เกี่ยวข้องหรือดูแลรับผิดชอบข้อมูลกิจกรรมย้อนหลัง และหากหน่วยงานใดมีข้อมูล กิจกรรมจริงในช่วงปี พ.ศ.๒๕๖๓ ก็นำมาพิจารณาร่วมด้วย

การคาดการณ์ปล่อยก๊าซเรือนกระจกของจังหวัดแพร่ในกรณีปกติ (Business As Usual: BAU)

ปริมาณการปล่อยก๊าซเรือนกระจก พ.ศ. ๒๕๖๒ = ๑,๔๖๙,๒๖๗ tCO₂eq
ปริมาณการปล่อยก๊าซเรือนกระจก พ.ศ. ๒๕๗๓ = ๒,๐๙๗,๙๒๑ tCO₂eq



จึงเรียนเสนอที่ประชุมเพื่อโปรดทราบ

มติที่ประชุม

ระเบียบวาระที่ ๔ เรื่องเพื่อพิจารณา

เรื่องที่ ๔.๑ มาตรการลดการปล่อยก๊าซเรือนกระจกที่สอดคล้องกับบริบทของจังหวัด (เบื้องต้น)

ประเด็น

อบก. นำเสนอมาตรการลดปริมาณการปล่อยก๊าซเรือนกระจกที่สอดคล้องกับแผนระดับประเทศ ตัวอย่างเช่น ร่างแผนพัฒนาเศรษฐกิจและสังคมแห่งชาติฉบับที่ ๑๓ แผนแม่บทภายใต้ยุทธศาสตร์ชาติ แผนแม่บทรองรับการเปลี่ยนแปลงสภาพภูมิอากาศ พ.ศ. ๒๕๕๘-๒๕๙๓ เป็นต้น และสอดคล้องกับการปล่อยก๊าซเรือนกระจกในปฐาน และแนวโน้มการปล่อยก๊าซเรือนกระจกในอนาคต นอกจากนี้ในการรวบรวมและคัดเลือก มาตรการยังคำนึงถึงความสอดคล้องกับประเด็นยุทธศาสตร์การพัฒนาภายใต้แผนพัฒนาจังหวัดแพร่ (พ.ศ. ๒๕๖๑-๒๕๖๕) ฉบับทบทวน เพื่อให้จังหวัดแพร่สามารถผลักดันมาตรการลดก๊าซเรือนกระจกได้อย่างยั่งยืนในอนาคต โดยสามารถรวบรวมมาตรการลดก๊าซเรือนกระจกของจังหวัดแพร่ ทั้งสิ้น ๒๕ มาตรการ แบ่งกลุ่มมาตรการได้ ๕ กลุ่ม ดังนี้

ลำดับ	รายชื่อมาตรการ	เป้าหมายการดำเนินงานภายใน พ.ศ. ๒๕๗๓	ศักยภาพการลดก๊าซเรือนกระจก ณ พ.ศ. ๒๕๗๓ (tCO ₂ eq)
๑. ภาคพลังงาน (เป้าหมายตามแผนอนุรักษ์พลังงาน ๒๐ ปี และแผนพัฒนาพลังงานทดแทนและพลังงานทางเลือก)			
๑.๑ มาตรการส่งเสริมการเพิ่มประสิทธิภาพพลังงาน (EE) จำนวน ๖ มาตรการ			๔๗,๙๕๗
PRE-EE-๐๑	การเปลี่ยนชุดไฟทางสาธารณะเป็นหลอดไฟ LED	การเปลี่ยนหลอดไฟเดิมเป็นหลอด LED ร้อยละ ๒๐ ภายในปี ๒๕๗๓	๑๐๕
PRE-EE-๐๒	การลดการใช้พลังงานในภาครัฐ	การลดการใช้พลังงานลง ร้อยละ ๒๐ ภายในปี ๒๕๗๓	๔๗๕
PRE-EE-๐๓	การลดการใช้พลังงานในภาคธุรกิจการค้า	การลดการใช้พลังงานลง ร้อยละ ๒๐ ภายในปี ๒๕๗๓	๘,๙๓๘
PRE-EE-๐๔	การลดการใช้พลังงานในภาคอุตสาหกรรม	การลดการใช้พลังงานลง ร้อยละ ๒๐ ภายในปี ๒๕๗๓	๑๕,๐๗๔
PRE-EE-๐๕	การลดการใช้พลังงานในภาคที่อยู่อาศัย	การลดการใช้พลังงานลง ร้อยละ ๒๐ ภายในปี ๒๕๗๓	๒๒,๘๓๙
PRE-EE-๐๖	การลดการใช้พลังงานในภาคการเกษตร (Smart Agriculture)	การลดการใช้พลังงานลง ร้อยละ ๒๐ ภายในปี ๒๕๗๓	๕๒๖
๑.๒ มาตรการส่งเสริมการพัฒนาพลังงานทดแทน (AE) จำนวน ๗ มาตรการ			๕๕,๕๖๙
PRE-AE-๐๑	การเปลี่ยนชุดไฟทางสาธารณะเป็นพลังงานแสงอาทิตย์	การเปลี่ยนหลอดไฟเดิมเป็นพลังงานแสงอาทิตย์ ร้อยละ ๒๕ ภายในปี ๒๕๗๓	๒๗๐
PRE-AE-๐๒	การผลิตพลังงานไฟฟ้าจากพลังงานแสงอาทิตย์ในอาคารภาครัฐ (ใช้เอง)	ติดตั้งระบบผลิตพลังงานไฟฟ้าจากพลังงานแสงอาทิตย์ ร้อยละ ๒๕ ภายในปี ๒๕๗๓	๕๓๓
PRE-AE-๐๓	การผลิตพลังงานไฟฟ้าจากพลังงาน	ติดตั้งระบบผลิตพลังงานไฟฟ้าจาก	๙,๗๙๓

ลำดับ	รายชื่อมาตรการ	เป้าหมายการดำเนินงานภายใน พ.ศ. ๒๕๗๓	ศักยภาพการลดก๊าซ เรือนกระจก ณ พ.ศ. ๒๕๗๓ (tCO ₂ eq)
	แสวงหาเทคโนโลยีแบบติดตั้งบนหลังคาเพื่อใช้เอง ในภาคธุรกิจการค้า	พลังงานแสวงหาเทคโนโลยี ร้อยละ ๒๕ ภายในปี ๒๕๗๓	
PRE -AE-๐๔	การผลิตพลังงานไฟฟ้าจากพลังงาน แสวงหาเทคโนโลยีแบบติดตั้งบนหลังคาเพื่อใช้เอง ในภาคอุตสาหกรรม	ติดตั้งระบบผลิตพลังงานไฟฟ้าจาก พลังงานแสวงหาเทคโนโลยี ร้อยละ ๒๕ ภายในปี ๒๕๗๓	๑๐,๘๗๑
PRE -AE-๐๕	การผลิตพลังงานไฟฟ้าจากพลังงาน แสวงหาเทคโนโลยีแบบติดตั้งบนหลังคาในภาค ประชาชน	ติดตั้งระบบผลิตพลังงานไฟฟ้าจาก พลังงานแสวงหาเทคโนโลยี ร้อยละ ๒๕ ภายในปี ๒๕๗๓	๒๐,๐๒๓
PRE -AE-๐๖	การผลิตพลังงานไฟฟ้าจากพลังงาน แสวงหาเทคโนโลยี เพื่อใช้ในระบบสูบน้ำ ภาค การเกษตร	ติดตั้งระบบผลิตพลังงานไฟฟ้าจาก พลังงานแสวงหาเทคโนโลยี ร้อยละ ๒๕ ภายในปี ๒๕๗๓	๒๖๘
PRE -AE-๐๗	การส่งเสริมการใช้ก๊าซชีวภาพแทนก๊าซหุง ต้มในภาคที่อยู่อาศัย	Biogas จากฟาร์มสุกรขนาด ๑,๐๐๐ ลบ.ม ภายในปี ๒๕๗๓	๑๓,๘๑๑
๒. ภาคขนส่ง (TM) ประกอบด้วย ๓ มาตรการ			๑๒,๑๙๕
PRE-TM-๐๑	การส่งเสริมการทดแทนรถยนต์ส่วนบุคคล ด้วยรถยนต์ไฟฟ้า	การทดแทนรถยนต์ส่วนบุคคลในจังหวัด ด้วย EV Car ปีละ ๓๕๐ คัน	๔,๕๐๔
PRE-TM-๐๒	การส่งเสริมการทดแทนรถจักรยานยนต์ หรือรถจักรยานยนต์บริการด้วย รถจักรยานยนต์ไฟฟ้า	การทดแทนรถยนต์ส่วนบุคคลในจังหวัด ด้วย EV Motorcycle ปีละ ๓๐๐ คัน	๑,๕๗๓
PRE-TM-๐๓	วันปลอดรถ ถนนปลอดภัย (car free day)	การลดการใช้เชื้อเพลิงจากการดำเนิน กิจกรรม ๑ วัน/สัปดาห์	๖,๑๑๘
๓. ภาคการจัดการของเสีย (WM) ประกอบด้วย ๒ มาตรการ			๓๐,๔๐๙
PRE-WM-๐๑	การส่งเสริมการลดปริมาณขยะต้นทาง	การลดขยะต้นทาง ร้อยละ ๕ ต่อปี	๑,๖๘๑
PRE-WM-๐๒	การจัดตั้งศูนย์คัดแยกขยะเพื่อสนับสนุน การปรับเปลี่ยนการกำจัดขยะ โดยการเผา (Incineration)	การจัดการขยะโดยการจัดตั้งศูนย์กำจัดขยะ ด้วยวิธีการเผาภายในปี ๒๕๗๐	๒๘,๗๒๘
๔. ภาคป่าไม้และพื้นที่สีเขียว (FOR) ประกอบด้วย ๔ มาตรการ			๗๖,๐๖๒
PRE-FOR-๐๑	การปลูกป่าอย่างยั่งยืน	การเพิ่มพื้นที่การปลูกป่า ปีละ ๗๐๐ ไร่	๓,๗๕๐
PRE-FOR-๐๒	การฟื้นฟูพื้นที่เสื่อมโทรมของป่า	การฟื้นฟูพื้นที่ป่าไม้จากพื้นที่เสื่อมโทรม ปีละ ๖,๐๐๐ ไร่	๓๒,๑๓๙
PRE-FOR-๐๓	การส่งเสริมการลดการทำลายป่า	การฟื้นฟูพื้นที่ป่าไม้จากพื้นที่ไฟป่า ปีละ ๓,๕๐๐ ไร่	๑๘,๗๔๘
PRE-FOR-๐๔	การเพิ่มพื้นที่สีเขียวนอกเขตป่า	การเพิ่มพื้นที่สีเขียวนอกเขตป่า ปีละ ๔,๐๐๐ ไร่ ต่อปี	๒๑,๒๔๖
๕. ภาคการเกษตร (AGR) ประกอบด้วย ๓ มาตรการ			๖๗,๔๑๓
PRE-AGR-๐๑	การส่งเสริมเกษตรปลอดภัย	ส่งเสริมเกษตรปลอดภัย ปีละ ๑,๒๕๐ ไร่	๗,๐๗๔

ลำดับ	รายชื่อมาตรการ	เป้าหมายการดำเนินงานภายใน พ.ศ. ๒๕๗๓	ศักยภาพการลดก๊าซ เรือนกระจก ณ พ.ศ. ๒๕๗๓ (tCO ₂ eq)
PRE-AGR-๐๒	การลดการเผาในพื้นที่เกษตร	การลดการเผาวัสดุทางการเกษตร ปีละ ๑,๖๐๐ ไร่	๘๑๓
PRE-AGR-๐๓	การปลูกข้าวแบบเปียกสลับแห้ง	การเพิ่มพื้นที่การปลูกข้าวแบบเปียกสลับ แห้งปีละ ๕,๐๐๐ ไร่	๕๙,๕๒๖

ข้อพิจารณา

พิจารณามาตรการลดการปล่อยก๊าซเรือนกระจกที่สอดคล้องกับบริบทของจังหวัดแพร่ (เบื้องต้น) และคัดเลือกมาตรการลดการปล่อยก๊าซเรือนกระจก จำนวน ๑ มาตรการเพื่อจัดทำตัวอย่างแผนปฏิบัติการลดการปล่อยก๊าซเรือนกระจกของจังหวัดแพร่

ข้อเสนอ

เห็นชอบมาตรการลดการปล่อยก๊าซเรือนกระจกที่สอดคล้องกับบริบทของจังหวัดแพร่ (เบื้องต้น) รวมถึงพิจารณาคัดเลือกมาตรการจำนวน ๑ มาตรการ เพื่อจัดทำเป็นตัวอย่างแผนปฏิบัติการลดการปล่อยก๊าซเรือนกระจกของจังหวัดแพร่ พร้อมทั้งให้คำแนะนำหรือข้อคิดเห็นอื่นๆ เพิ่มเติม

มติที่ประชุม

เรื่องที่ ๔.๒ การกำหนดเป้าหมายในการลดก๊าซเรือนกระจกของจังหวัด ภายในปี พ.ศ. ๒๕๗๓

ประเด็น

องค์การบริหารจัดการก๊าซเรือนกระจก (องค์การมหาชน) นำเสนอแนวทางการกำหนดเป้าหมายในการลดก๊าซเรือนกระจกของจังหวัด ภายในปี พ.ศ. ๒๕๗๓ ของจังหวัดแพร่ ซึ่งประกอบด้วย ๔ แนวทาง คือ

๑. เป้าหมายตามโลก คือ การกำหนดเป้าหมายสอดคล้องกับการควบคุมอุณหภูมิโลก โดยจำกัดการเพิ่มขึ้นของอุณหภูมิไม่เกิน ๑.๕ °C คือ เป้าหมายร้อยละ ๖๙ และจำกัดการเพิ่มขึ้นของอุณหภูมิไม่เกิน ๒.๐ °C คือ เป้าหมายร้อยละ ๖๘
๒. เป้าหมายตามประเทศ คือ การกำหนดเป้าหมายที่สอดคล้องกับการแสดงเจตจำนงการลดการปล่อยก๊าซเรือนกระจกของประเทศไทย คือ การลดการปล่อยก๊าซเรือนกระจกลงร้อยละ ๒๐ เมื่อเทียบกับกรณีปกติ ภายใน พ.ศ. ๒๕๗๓ หรือ ปี ๒๐๓๐ ครอบคลุมทุกกิจกรรมการปล่อยก๊าซเรือนกระจก
๓. เป้าหมายตามเมืองต่างๆ คือ การรวบรวมและเปรียบเทียบเป้าหมายการลดก๊าซเรือนกระจกของเมืองต่างๆ ในประเทศที่ดำเนินการมาแล้วทั้ง ๒๒ เมือง คือ ร้อยละ ๑๔.๗๙
๔. เป้าหมายตามศักยภาพ คือ การพิจารณานำศักยภาพการลดก๊าซเรือนกระจกของจังหวัดมากำหนดเป็นเป้าหมายการลดก๊าซเรือนกระจกของจังหวัด คือ ร้อยละ ๑๓.๘๐

ข้อพิจารณา

พิจารณาแนวทางการกำหนดเป้าหมายในการลดก๊าซเรือนกระจกของจังหวัด ในปี พ.ศ. ๒๕๗๓

ข้อเสนอ

เห็นชอบแนวทางการกำหนดเป้าหมายในการลดก๊าซเรือนกระจกของจังหวัดแพร่ ภายในปี พ.ศ. ๒๕๗๓ รวมถึงให้คำแนะนำหรือข้อคิดเห็นอื่นๆ เพิ่มเติม

มติที่ประชุม

ระเบียบวาระที่ ๕ เรื่องอื่นๆ

เรื่องที่ ๕.๑ แนวทางการซื้อขายคาร์บอนเครดิต

คาร์บอนเครดิต" คือ ปริมาณก๊าซเรือนกระจกที่ลด/กักเก็บได้จากการดำเนินโครงการลดก๊าซเรือนกระจกผ่านกลไกลดก๊าซเรือนกระจกต่างๆ ทั้งในประเทศและต่างประเทศ มีหน่วยเป็นตันคาร์บอนไดออกไซด์เทียบเท่า และสามารถนำคาร์บอนเครดิตไปแลกเปลี่ยนหรือซื้อ-ขายเพื่อนำไปใช้ประโยชน์ได้ ไม่ว่าจะเป็นการนำไปปริมาณก๊าซเรือนกระจกที่ลดได้จากการดำเนินงานไปรายงาน การนำไปใช้ชดเชยการปล่อยก๊าซเรือนกระจกจากองค์กร บุคคล งานบริการ หรือจากการผลิตผลิตภัณฑ์ ต่างๆ โดยคาร์บอนเครดิตมีหลายประเภทตามกลไกลดก๊าซเรือนกระจกที่ดำเนินการ ยกตัวอย่างเช่น คาร์บอนเครดิตจากกลไกการพัฒนาที่สะอาด (Clean Development Mechanism: CDM) ที่ใช้ซื้อ-ขายแลกเปลี่ยนระหว่างประเทศพัฒนาแล้วที่มีพันธกรณีต้องลดก๊าซเรือนกระจกภายใต้พิธีสารเกียวโตกับประเทศกำลังพัฒนาหรือด้อยพัฒนาที่ดำเนินโครงการลดก๊าซเรือนกระจกภายใต้กลไก CDM คาร์บอนเครดิตจากโครงการ T-VER ที่ TGO ให้การรับรอง เป็นต้น

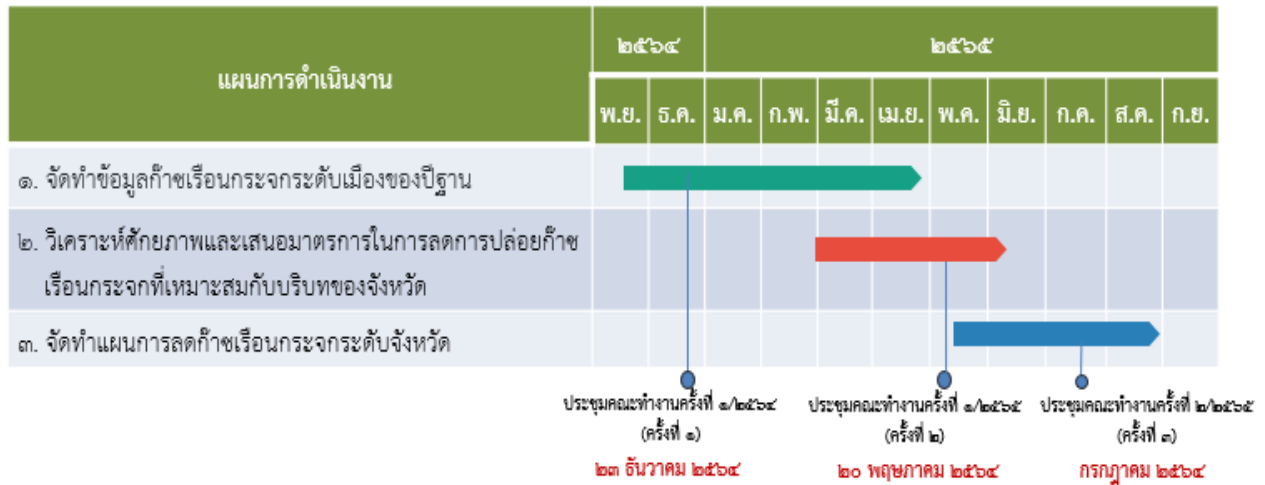
โครงการลดก๊าซเรือนกระจกที่สามารถพัฒนาเป็นโครงการ T-VER ได้ ต้องเข้าข่ายประเภทโครงการดังต่อไปนี้ ๑) การเพิ่มประสิทธิภาพพลังงาน ๒) การพัฒนาพลังงานทดแทน ๓) การจัดการของเสีย ๔) การจัดการในภาคขนส่ง ๕) การปลูกป่า/ต้นไม้ ๖) การอนุรักษ์/ฟื้นฟูป่า ๗) การเกษตร

จึงเรียนเสนอที่ประชุมเพื่อโปรดทราบ

มติที่ประชุม

เรื่องที่ ๕.๒ กำหนดการประชุมครั้งต่อไป

อบก. นำเสนอกำหนดการประชุมคณะกรรมการพัฒนาแนวทางลดก๊าซเรือนกระจก ครั้งที่ ๓ เป็นช่วงเดือนกรกฎาคม ๒๕๖๕



โดยในการประชุมคณะกรรมการพัฒนาแนวทางลดก๊าซเรือนกระจก ครั้งที่ ๓ จะมีหัวข้อการประชุมดังนี้

- การสรุปผลปริมาณการปล่อยก๊าซเรือนกระจกและการคาดการณ์การปล่อยก๊าซเรือนกระจกในอนาคต
- การสรุปผลศักยภาพในการลดก๊าซเรือนกระจกของจังหวัด
- แผนปฏิบัติการลดก๊าซเรือนกระจก (ตัวอย่าง)
- การปล่อยและเก็บกักก๊าซเรือนกระจกจากการเปลี่ยนแปลงและการใช้ประโยชน์ที่ดินของจังหวัดพร้อมด้วยเทคโนโลยีภูมิสารสนเทศ

จึงเรียนเสนอที่ประชุมเพื่อโปรดทราบ

มติที่ประชุม



สำนักส่งเสริมเมืองและสังคมคาร์บอนต่ำ

องค์การบริหารจัดการก๊าซเรือนกระจก (องค์การมหาชน)

ที่อยู่: ๑๒๐ หมู่ที่ ๓ ชั้น ๙ อาคารรัฐประศาสนภักดี ศูนย์ราชการเฉลิมพระเกียรติฯ
ถนนแจ้งวัฒนะ แขวงทุ่งสองห้อง เขตหลักสี่ กรุงเทพฯ ๑๐๒๑๐

โทรศัพท์: + ๖๖ (๐) ๒๑๔๑ ๙๙๙๕, (๐) ๒๑๔๑ ๙๘๑๖

โทรสาร: +๖๖ (๐) ๒๑๔๓ ๘๕๐๑

เว็บไซต์: www.tgo.or.th

เอกสารประกอบการประชุม

<http://tiny.cc/0r9xtz>

