

แผนการดำเนินงานการบริหารจัดการก๊าซเรือนกระจก
และแนวทางการลดการปล่อยก๊าซเรือนกระจก



เทศบาลตำบลหนองไผ่ล้อม อำเภอเมืองนครราชสีมา
จังหวัดนครราชสีมา

คำนำ

องค์กรปกครองส่วนท้องถิ่นมีบทบาทที่สำคัญในการบริหารจัดการทรัพยากรธรรมชาติและสิ่งแวดล้อม ดำเนินการป้องกัน และแก้ไขภาวะมลพิษในเขตพื้นที่ท้องถิ่นของตน อย่างไรก็ตามการขยายตัวของชุมชนเมืองอย่างรวดเร็วทั้งในเชิงจำนวน และขนาดของเมืองส่งผลกระทบต่อโดยตรงกับการบริหารจัดการทรัพยากรธรรมชาติและสิ่งแวดล้อม และส่งผลให้พื้นที่ชุมชนเขตเมืองมีการปล่อยก๊าซเรือนกระจกสู่ชั้นบรรยากาศในอัตราที่สูงตามความเจริญของเมืองไปด้วย เนื่องจากการใช้พลังงาน การเกิดขยะมูลฝอย การลดลงของพื้นที่สีเขียว ซึ่งก๊าซเรือนกระจกเป็นสาเหตุสำคัญของการเกิดภาวะโลกร้อน ส่งผลกระทบต่อวิถีการดำรงชีวิตของมนุษย์และสิ่งมีชีวิต องค์กรปกครองส่วนท้องถิ่นจึงจำเป็นต้องมีส่วนช่วยบรรเทาปัญหาภาวะโลกร้อนผ่านการบริหารจัดการก๊าซเรือนกระจกที่เกิดจากกิจกรรมภายในองค์กรอย่างมีประสิทธิภาพเพื่อลดการปล่อยก๊าซเรือนกระจกในท้องถิ่น

เทศบาลตำบลหนองไผ่ล้อม ได้ตระหนักถึงความสำคัญในเรื่องดังกล่าวจึงได้จัดทำแผนการดำเนินงานการบริหารจัดการก๊าซเรือนกระจก และแนวทางการลดการปล่อยก๊าซเรือนกระจกเทศบาลตำบลหนองไผ่ล้อม สำหรับเป็นแนวทางในการจัดทำข้อมูลก๊าซเรือนกระจกที่ปล่อยจากกิจกรรมทั้งหมดของเทศบาลตำบลหนองไผ่ล้อม เป็นการเสริมสร้างศักยภาพให้องค์กรปกครองส่วนท้องถิ่นสามารถบริหารจัดการลดการปล่อยก๊าซเรือนกระจกของตนอย่างมีประสิทธิภาพ และเป็นไปตามเกณฑ์การประเมินประสิทธิภาพขององค์กรปกครองส่วนท้องถิ่น (Local Performance Assessment: LPA)

สารบัญ

คำนำ

สารบัญ

แผนการดำเนินงานการบริหารจัดการก๊าซเรือนกระจกและแนวทางการลดการปล่อยก๊าซเรือนกระจก

๑. นโยบายการบริหารจัดการก๊าซเรือนกระจกเทศบาลตำบลหนองไผ่ล้อม	๑
๒. คณะทำงานบริหารจัดการก๊าซเรือนกระจกเทศบาลตำบลหนองไผ่ล้อม	๑
๓. การกำหนดขอบเขตและการดำเนินงาน	๓
๔. การวิเคราะห์แหล่งปล่อยและแหล่งดูดกลับก๊าซเรือนกระจก	๔
๕. การคัดเลือกวิธีการคำนวณ	๘
๖. การเก็บรวบรวมข้อมูล	๙
๗. การคัดเลือกค่าการปล่อยก๊าซเรือนกระจก	๑๐
๘. การคำนวณปริมาณการปล่อยและการดูดกลับก๊าซเรือนกระจก	๑๒
๙. การรายงานปริมาณการปล่อยก๊าซเรือนกระจกจากกิจกรรมของเทศบาล	๑๓
๑๐. การทวนสอบข้อมูลปริมาณก๊าซเรือนกระจกและปรับปรุงรายงาน	๑๔
๑๑. การกำหนดมาตรการ/แผนการดำเนินงานเพื่อลดปริมาณก๊าซเรือนกระจกของเทศบาล	๑๕

ภาคผนวก

- Gantt Chart	๑๘
- คำสั่งแต่งตั้งคณะทำงานบริหารจัดการก๊าซเรือนกระจกเทศบาลตำบลหนองไผ่ล้อม	๑๙
- หนังสือที่ว่าการอำเภอเมืองนครราชสีมา ที่ นม ๐๐๒๓.๖/๒๑๒๖	๒๑

ลงวันที่ ๘ เมษายน พ.ศ. ๒๕๖๓ เรื่อง แนวทางการจัดทำข้อมูลก๊าซเรือนกระจกสำหรับ
องค์กรปกครองส่วนท้องถิ่น

๑. นโยบายการบริหารจัดการก๊าซเรือนกระจกเทศบาลตำบลหนองไผ่ล้อม

นโยบายการพัฒนาของผู้บริหารเทศบาลตำบลหนองไผ่ล้อม

ด้านการอนุรักษ์ทรัพยากรธรรมชาติและสิ่งแวดล้อม

การอนุรักษ์ทรัพยากรธรรมชาติและสิ่งแวดล้อม เป็นนโยบายที่เทศบาลตำบลหนองไผ่ล้อมให้ความสำคัญ และกำหนดอยู่ในแผนพัฒนาท้องถิ่น (พ.ศ. ๒๕๖๑ – ๒๕๖๕) เทศบาลตำบลหนองไผ่ล้อม ยุทธศาสตร์ที่ ๔ การอนุรักษ์และพัฒนาทรัพยากรธรรมชาติและสิ่งแวดล้อมให้เกิดความสมดุลอย่างยั่งยืน เนื่องจาก ปัจจุบันทั่วโลกกำลังเผชิญกับสภาพความเปลี่ยนแปลงด้านสิ่งแวดล้อมที่แตกต่างจากอดีต เกิดความเสื่อมโทรมของทรัพยากรธรรมชาติและสิ่งแวดล้อม รวมถึงปัญหามลพิษ การดูแลรักษาส่งเสริมสนับสนุน การเพิ่มพื้นที่สีเขียว การจัดการคุณภาพอากาศ การส่งเสริมการผลิต การบริโภค และบริการที่เป็นมิตรกับสิ่งแวดล้อม การใช้พลังงานอย่างมีประสิทธิภาพ ตลอดจนการดำเนินการบริหารจัดการก๊าซเรือนกระจก จะส่งผลให้เกิดความสมดุลของระบบนิเวศอย่างยั่งยืน

๒. คณะทำงานบริหารจัดการก๊าซเรือนกระจกเทศบาลตำบลหนองไผ่ล้อม

ตามที่ องค์การบริหารจัดการก๊าซเรือนกระจก (องค์การมหาชน) หรือ อบก. ร่วมกับกรมส่งเสริมการปกครองส่วนท้องถิ่น ได้ดำเนินการเผยแพร่ความรู้ด้านการรายงานข้อมูลก๊าซเรือนกระจกในองค์กรปกครองส่วนท้องถิ่น และเมือง เพื่อมุ่งสู่การเป็นเมืองลดคาร์บอนให้แก่บุคลากรของเทศบาลระดับนคร เทศบาลระดับเมือง เทศบาลระดับตำบล และสำนักงานส่งเสริมการปกครองท้องถิ่นจังหวัด ตั้งแต่ปี พ.ศ. ๒๕๕๙ จนถึงปัจจุบัน โดยองค์การบริหารจัดการก๊าซเรือนกระจก (องค์การมหาชน) หรือ อบก. ได้จัดทำแนวทางการจัดทำข้อมูลก๊าซเรือนกระจกสำหรับองค์กรปกครองส่วนท้องถิ่นเพื่อส่งเสริมให้องค์กรปกครองส่วนท้องถิ่นได้นำแนวทางการคำนวณคาร์บอนฟุตพริ้นท์ และแนวทางการลดการปล่อยก๊าซเรือนกระจกในกิจกรรมต่างๆขององค์กรปกครองส่วนท้องถิ่นไปประยุกต์ใช้ ในการลดก๊าซเรือนกระจกอย่างเป็นรูปธรรม และวัดผลได้ ประกอบกับปัจจุบันประเด็นเรื่องก๊าซเรือนกระจกได้ถูกบรรจุลงใน การประเมินประสิทธิภาพขององค์กรปกครองส่วนท้องถิ่น (Local Performance Assessment: LPA) ด้านที่ ๔ การบริการสาธารณะ หมวดที่ ๖ การบริหารจัดการและการอนุรักษ์ทรัพยากรธรรมชาติและสิ่งแวดล้อม หมวดย่อยที่ ๕ ก๊าซเรือนกระจก จำนวน ๒ ข้อ

เพื่อให้การดำเนินงานบริหารจัดการก๊าซเรือนกระจกบรรลุตามวัตถุประสงค์ และเกิดประโยชน์สูงสุด เทศบาลตำบลหนองไผ่ล้อม จึงได้จัดทำคำสั่งเทศบาลตำบลหนองไผ่ล้อม ที่ ๗๙๒/๒๕๖๓ ลงวันที่ ๒ ธันวาคม พ.ศ. ๒๕๖๓ แต่งตั้งคณะทำงานบริหารจัดการก๊าซเรือนกระจกเทศบาลตำบลหนองไผ่ล้อมเพื่อปฏิบัติหน้าที่ ดังนี้

คณะที่ปรึกษา ประกอบด้วย

- | | |
|------------------------------|---------------------------------------|
| ๑. นายไพบุลย์ พุกษ์พนาเวช | นายกเทศมนตรีตำบลหนองไผ่ล้อม |
| ๒. นาวาอากาศเอกหญิงดร. รัตนา | รองนายกเทศมนตรีตำบลหนองไผ่ล้อม |
| ๓. นายกิตติศักดิ์ พิลาศเอมอร | ปลัดเทศบาลตำบลหนองไผ่ล้อม |
| ๔. นางจิตติมา ปางเศรษฐี | รองปลัดเทศบาลตำบลหนองไผ่ล้อม |
| ๕. นายพิทักษ์ สมบูรณ์ | รองปลัดเทศบาลตำบลหนองไผ่ล้อม |
| ๖. นางสาวปารัตน์ ไกรคุ้ม | หัวหน้าสำนักปลัดเทศบาล |
| ๗. นางสาวดาวรรณ ภูเห็น | ผู้อำนวยการกองสาธารณสุขและสิ่งแวดล้อม |
| ๘. นางสาวจิราวรรณ ชาญยุทธ | ผู้อำนวยการกองคลัง |
| ๙. นางอัญชิสา วงษ์จันทา | ผู้อำนวยการกองสวัสดิการสังคม |
| ๑๐. นายวัลลภ ฉิ่งงูเหลือม | ผู้อำนวยการกองช่าง |

มีหน้าที่

๑. ควบคุม กำกับ ดูแล และอำนวยความสะดวกให้การดำเนินงานบริหารจัดการก๊าซเรือนกระจกเทศบาลตำบลหนองไผ่ล้อม เป็นไปด้วยความเรียบร้อย
๒. ให้คำปรึกษา แนะนำ และแก้ไขปัญหาอุปสรรคที่อาจเกิดขึ้นระหว่างการดำเนินงาน
๓. อำนวยความสะดวก วินิจฉัย สั่งการ เพื่อแก้ไขปัญหาเรื่องที่พิจารณาเห็นว่ามีประโยชน์ และทำให้งานสำเร็จบรรลุตามวัตถุประสงค์

คณะทำงาน ประกอบด้วย

- | | | |
|-------------------------------|----------------------------------|--------------------------|
| ๑. นายกิตติศักดิ์ พิลาศเอมอร | ปลัดเทศบาลตำบลหนองไผ่ล้อม | หัวหน้าคณะทำงาน |
| ๒. นายพิทักษ์ สมบูรณ์ | รองปลัดเทศบาลตำบลหนองไผ่ล้อม | ผู้ช่วยหัวหน้าคณะทำงาน |
| ๓. นางสาวดาวรรณ ภูเห็น | ผู้อำนวยการกองสาธารณสุขฯ | ผู้ช่วยหัวหน้าคณะทำงาน |
| ๔. นางพรพิมล โพธิจักร์ | หัวหน้าฝ่ายบริหารงานทั่วไป | คณะทำงาน |
| ๕. นางอรอนงค์ เพ็ญสุข | นักวิเคราะห์นโยบายและแผนชำนาญการ | คณะทำงาน |
| ๖. นางสาวสุรรัตน์ คำสะไมล์ | นักวิชาการการศึกษาปฏิบัติการ | คณะทำงาน |
| ๗. นายศักดิ์สุริยา พรหมดีสาร | เจ้าพนักงานธุรการชำนาญงาน | คณะทำงาน |
| ๘. นางจารุวรรณ คำโพธิ์ | เจ้าพนักงานธุรการชำนาญงาน | คณะทำงาน |
| ๙. นางปรียากร ชาวฉลาด | เจ้าพนักงานธุรการปฏิบัติงาน | คณะทำงาน |
| ๑๐. นางสาวกทลี ปัจจยเจริญ | หัวหน้าฝ่ายบริการสาธารณสุข | เลขานุการคณะทำงาน |
| ๑๑. นางสาวจรีวัฒนา กล้าหาญ | นักวิชาการสาธารณสุขชำนาญการ | ผู้ช่วยเลขานุการคณะทำงาน |
| ๑๒. นางสาวเกตุญาติ โขตนาบุญยก | ผู้ช่วยเจ้าหน้าที่สุขาภิบาล | ผู้ช่วยเลขานุการคณะทำงาน |

มีหน้าที่

๑. ประสานงาน จัดประชุมคณะทำงาน คณะที่ปรึกษา เพื่อจัดทำแผนการดำเนินงานบริหารจัดการก๊าซเรือนกระจกเทศบาลตำบลหนองไผ่ล้อม

๒. ขับเคลื่อน และติดตามผลการดำเนินงานให้เป็นไปตามแผนการบริหารจัดการก๊าซเรือนกระจกเทศบาลตำบลหนองไผ่ล้อม
๓. รวบรวมข้อมูล หลักฐาน ปริมาณการปล่อย และ/หรือ การดูดกลับก๊าซเรือนกระจกที่เกิดขึ้นจากกิจกรรมภายใต้การควบคุมการดำเนินงานของเทศบาล ได้แก่ ข้อมูลต้นไม้ มลพิษ พลังงาน และการอุปโภคบริโภค พร้อมบันทึกลงระบบโปรแกรมการคำนวณคาร์บอนฟุตพริ้นท์ของ อบก.
๔. ร่วมกันกำหนด และดำเนินกิจกรรมเพื่อลดการปล่อยก๊าซเรือนกระจกในกิจกรรมต่างๆ ของเทศบาลตำบลหนองไผ่ล้อม
๕. จัดทำรายงานความก้าวหน้า และสรุปผลการดำเนินงานเสนอแก่คณะที่ปรึกษา

๓. การกำหนดขอบเขตและการดำเนินงาน

เทศบาลตำบลหนองไผ่ล้อม อำเภอเมืองนครราชสีมา จังหวัดนครราชสีมา ตั้งอยู่เลขที่ ๕๘๙ หมู่ที่ ๗ ตำบลหนองไผ่ล้อม อำเภอเมืองนครราชสีมา จังหวัดนครราชสีมา

พื้นที่รับผิดชอบทั้งสิ้น ๑๗.๘๙ ตารางกิโลเมตร หรือคิดเป็น ๑๑,๑๘๑ ไร่

มีประชากร ๑๗,๑๘๔ คน เพศชาย ๑๑,๒๐๘ คน เพศหญิง ๕,๙๗๖ คน

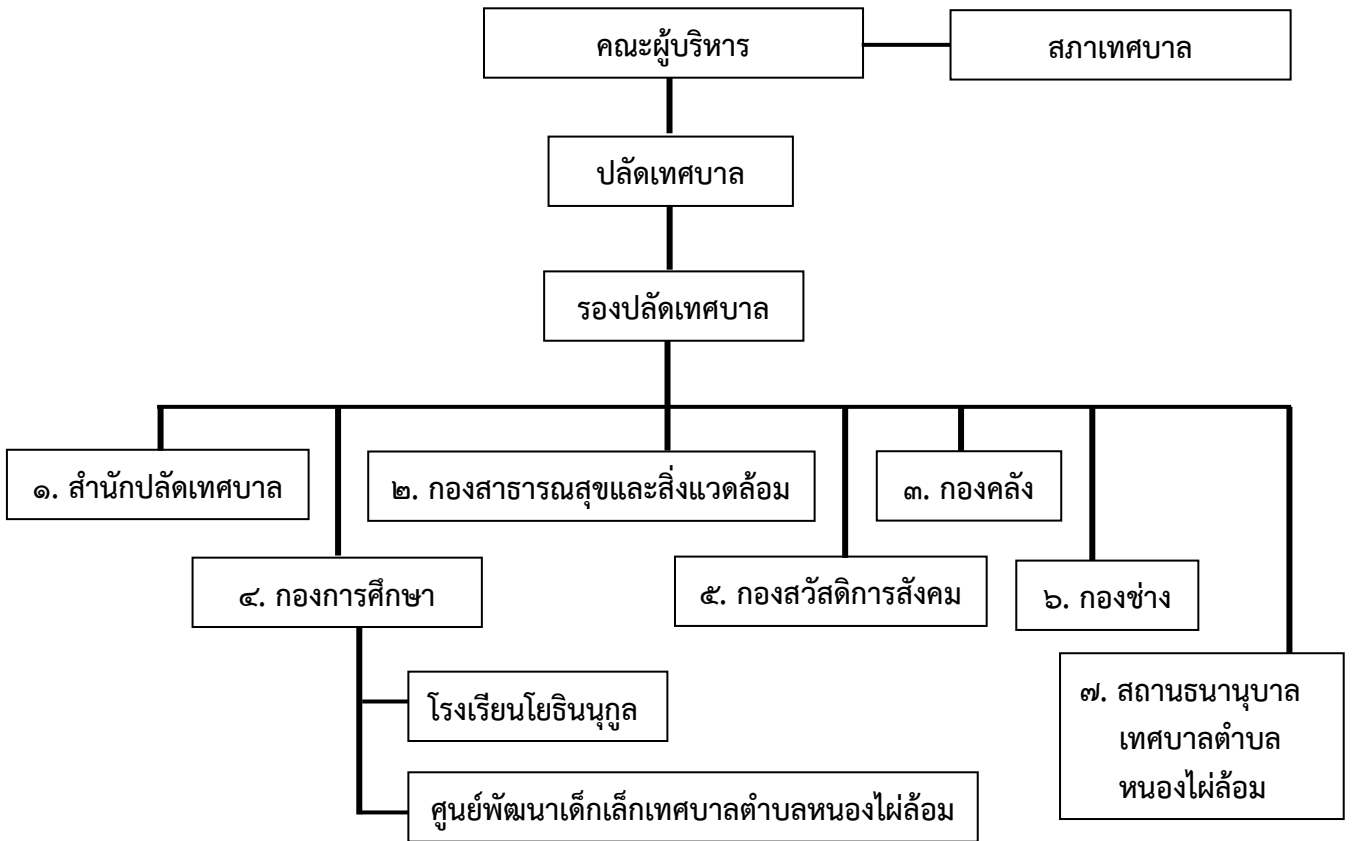
จำนวนชุมชน ๒๙ ชุมชน (๓ หมู่บ้าน) จำนวนครัวเรือน ๑๑,๒๖๙ ครัวเรือน

บริบทของเมือง พื้นที่ส่วนใหญ่เป็นพื้นที่ของส่วนราชการ (ค่ายสุรนารี) ลักษณะเป็นสังคมเขตเมือง สภาพแวดล้อมส่วนใหญ่เป็นอาคารบ้านเรือน และถนนหนทาง มีระบบสาธารณูปโภค ไฟฟ้า น้ำประปาทุกครัวเรือน ขนาดพื้นที่ตั้งของเทศบาลตำบลหนองไผ่ล้อม มีพื้นที่ทั้งหมด ๒ ไร่ ๒ งาน

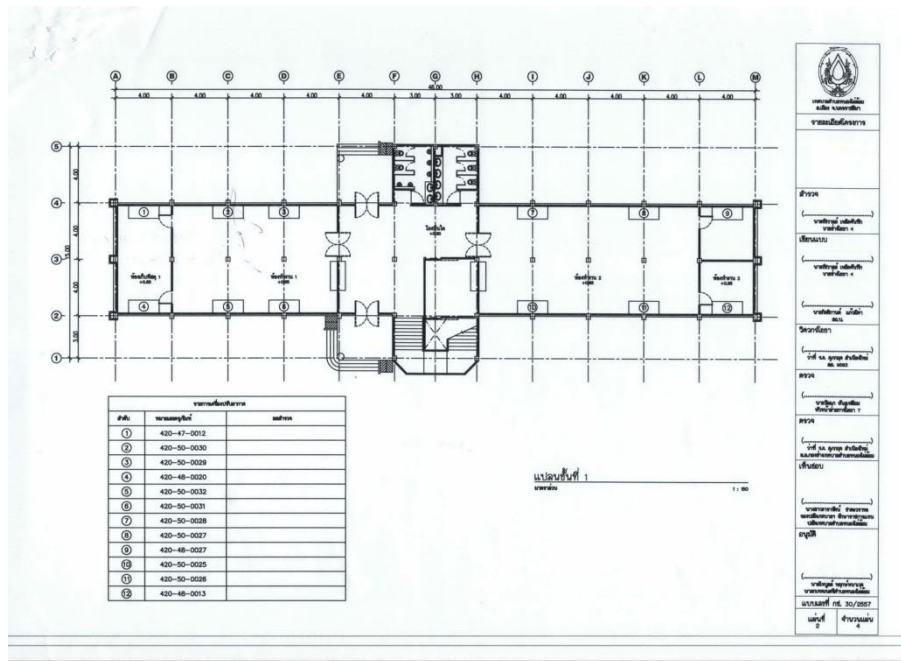
จำนวนบุคลากรในองค์กรทั้งหมด ๑๓๑ คนแบ่งเป็น ข้าราชการ ๔๗ คน ลูกจ้างประจำ ๒ คน พนักงานจ้างตามภารกิจ ๓๓ คน และคนงานทั่วไป ๔๙ คน

โครงสร้างของเทศบาลตำบลหนองไผ่ล้อม ประกอบด้วย ๑ สำนัก ได้แก่ สำนักปลัดเทศบาล และ ๕ กอง ได้แก่ กองสาธารณสุขและสิ่งแวดล้อม กองคลัง กองการศึกษา กองสวัสดิการสังคม และกองช่าง จึงส่งผลให้มีแหล่งปล่อยหรือดูดกลับก๊าซเรือนกระจกมากกว่าหนึ่งแหล่ง ดังนั้น จึงกำหนดขอบเขตการรวบรวมข้อมูลการปล่อยและการดูดกลับก๊าซเรือนกระจกโดยวิธีการแบบควบคุม (Control Approach) โดยเป็นการควบคุมจากการดำเนินงาน (Operation Control)

โครงสร้างการบริหารงาน

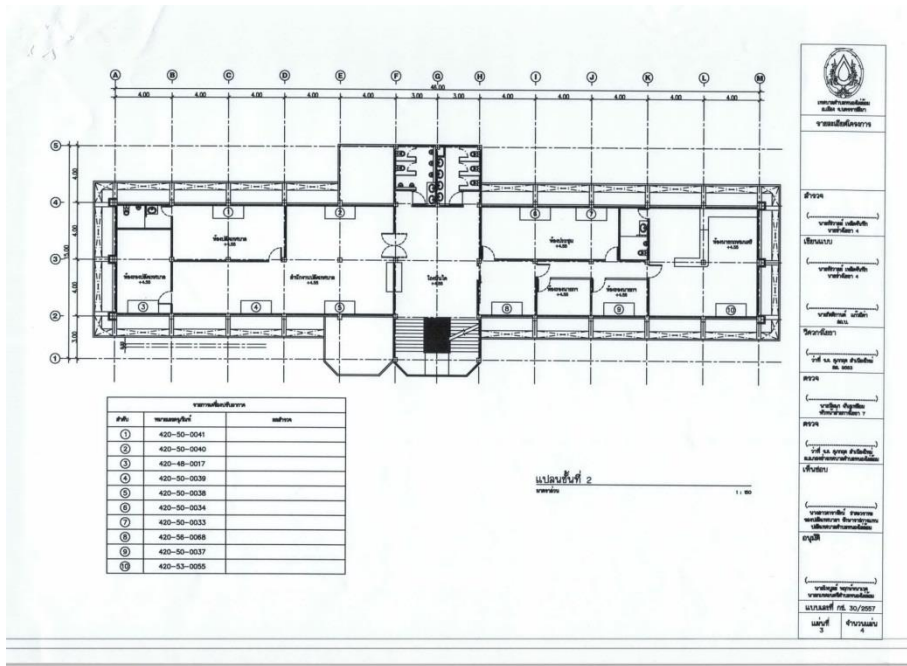


แผนผังอาคารสำนักงานเทศบาลตำบลหนองไผ่ล้อม

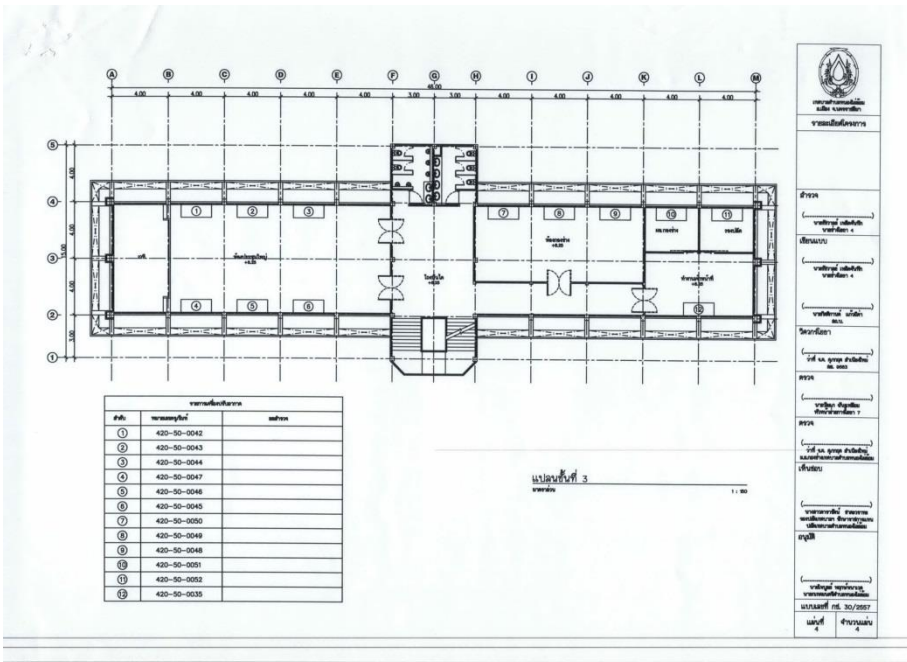


ชั้นที่ ๑ ประกอบด้วย กองสาธารณสุขและสิ่งแวดล้อม กองการศึกษา กองสวัสดิการสังคม กองคลัง และงานประชาสัมพันธ์

แผนผังอาคารสำนักงาน

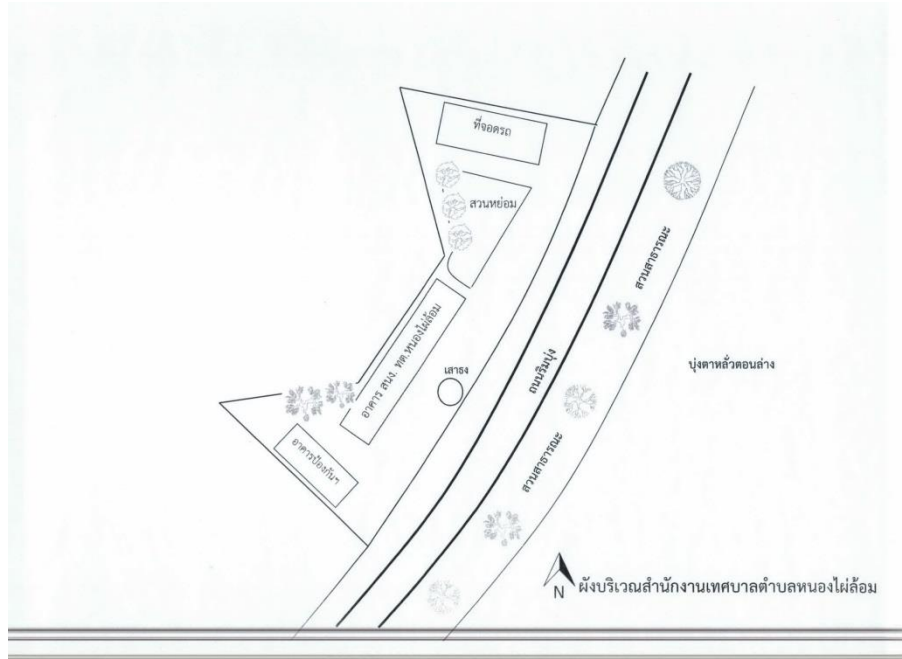


ชั้นที่ ๒ ประกอบด้วย สำนักปลัดเทศบาลตำบลหนองไผ่ล้อม ห้องปลัดเทศบาล ห้องรองปลัดเทศบาล และห้องคณะผู้บริหาร

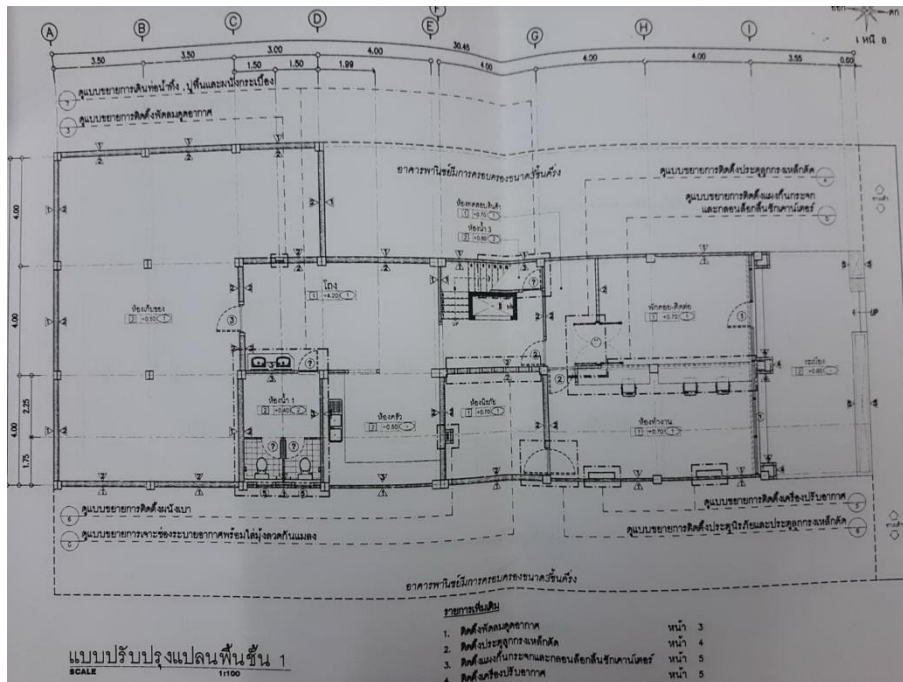


ชั้นที่ ๓ ประกอบด้วย ห้องประชุมเทศบาลตำบลหนองไผ่ล้อม กองช่าง และห้องรองปลัดเทศบาล

ผังบริเวณสำนักงานเทศบาลตำบลหนองไผ่ล้อม



แผนผังอาคารสำนักงานสถานธนานุบาลเทศบาลตำบลหนองไผ่ล้อม



การปล่อยก๊าซเรือนกระจกของเทศบาลตำบลหนองไผ่ล้อม เมื่อวิเคราะห์ตามขอบเขตการปล่อยก๊าซเรือนกระจก สามารถจำแนกได้ ๓ ขอบเขต ดังนี้

ตารางที่ ๑ แสดงขอบเขตที่ ๑ การปล่อยก๊าซเรือนกระจกทางตรงขององค์กร(Direct Greenhouse Gas Emissions)

ประเภทกิจกรรมการปล่อยก๊าซเรือนกระจก	รายละเอียดกิจกรรม
การปล่อยก๊าซเรือนกระจกที่เกิดขึ้นจากการเผาไหม้อยู่กับที่	๑. การเผาไหม้เชื้อเพลิงของเครื่องตัดหญ้า
	๒. การเผาไหม้เชื้อเพลิงของเครื่องพ่นยุง
	๓. การเผาไหม้เชื้อเพลิงของเครื่องสูบน้ำ
การปล่อยก๊าซเรือนกระจกที่เกิดขึ้นจากการเผาไหม้ที่มีการเคลื่อนที่	๑. การเผาไหม้เชื้อเพลิงของรถยนต์ส่วนบุคคล
	๒. การเผาไหม้เชื้อเพลิงของรถบรรทุกขยะ
	๓. การเผาไหม้เชื้อเพลิงของรถกระเช้า
	๔. การเผาไหม้เชื้อเพลิงของรถดับเพลิง
	๕. การเผาไหม้เชื้อเพลิงของรถดูดสิ่งโสโครก
	๖. การเผาไหม้เชื้อเพลิงของรถจักรยานยนต์
การปล่อยก๊าซเรือนกระจกที่เกิดขึ้นจากการรั่วไหลหรือกิจกรรมอื่นๆ	๑. การรั่วซึมของสารทำความเย็น
	๒. การใช้สารดับเพลิง (ประเภท CO ₂)
	๓. Septic Tank

ตารางที่ ๒ ขอบเขตที่ ๒ การปล่อยก๊าซเรือนกระจกทางอ้อมขององค์กร (Indirect Greenhouse Gas Emissions)

ประเภทกิจกรรมการปล่อยก๊าซเรือนกระจก	รายละเอียดกิจกรรม
การปล่อยก๊าซเรือนกระจกที่เกิดขึ้นทางอ้อมจากการใช้พลังงานไฟฟ้า	๑. การใช้ไฟฟ้าของอุปกรณ์เครื่องใช้ไฟฟ้าในสำนักงาน
	๒. การใช้ไฟฟ้าของอุปกรณ์เครื่องใช้ไฟฟ้าในสวนสาธารณะ
	๓. การใช้ไฟฟ้าของไฟส่องสว่างถนนสาธารณะ
	๔. การใช้ไฟฟ้าของสัญญาณไฟจราจร

ตารางที่ ๓ ขอบเขตที่ ๓ การปล่อยก๊าซเรือนกระจกทางอ้อมอื่นๆ (Other Indirect Greenhouse Gas Emissions)

ประเภทกิจกรรมการปล่อยก๊าซเรือนกระจก	รายละเอียดกิจกรรม
การเดินทางของบุคลากรในองค์กร	๑. การเดินทางไป-กลับระหว่างบ้านกับที่ทำงาน
	๒. การเดินทางไปราชการโดยรถส่วนตัว หรือรถโดยสาร
การเดินทางของผู้มาติดต่อราชการ	๑. การเดินทางของผู้มาติดต่อราชการกับเทศบาล
การใช้งานของผลิตภัณฑ์ ทรัพยากร	๑. การใช้น้ำประปา
	๒. การใช้กระดาษเอ 4
	๓. การใช้หมึกพิมพ์

สำหรับการดูดกลับก๊าซเรือนกระจกของเทศบาลตำบลหนองไผ่ล้อม สามารถวิเคราะห์ได้โดยการดูดกลับก๊าซเรือนกระจกโดยตรงของชีวมวล (ดินและป่าไม้)

๔. การวิเคราะห์แหล่งปล่อยและแหล่งดูดกลับก๊าซเรือนกระจก

เมื่อกำหนดขอบเขตการปล่อยก๊าซเรือนกระจกแล้ว สามารถกำหนดความสัมพันธ์ของกิจกรรมหลักในแต่ละหน่วยงานที่เกี่ยวข้องกับการปล่อยก๊าซเรือนกระจกได้ดังนี้

ตารางที่ ๔ ความสัมพันธ์ของกิจกรรมหลักในแต่ละหน่วยงานที่เกี่ยวข้องกับการปล่อยก๊าซเรือนกระจก

กอง/สำนัก	ตัวอย่างหน้าที่และกิจกรรม	แหล่งปล่อยก๊าซเรือนกระจกทางตรงและทางอ้อม	ขอบเขตที่
สำนักปลัด	<ul style="list-style-type: none"> ▶ ฝ่ายอำนวยการ <ul style="list-style-type: none"> - งานธุรการ - งานเจ้าหน้าที่ - งานวิเคราะห์นโยบายและแผน - งานประชาสัมพันธ์ - งานนิติกร ▶ ฝ่ายป้องกันและบรรเทาสาธารณภัย <ul style="list-style-type: none"> - งานป้องกันและบรรเทาสาธารณภัย - พนักงานจ้างทั่วไป ▶ ฝ่ายปกครอง <ul style="list-style-type: none"> - งานทะเบียนและบัตร 	๑. การใช้ไฟฟ้าของอาคารสำนักงานเทศบาล	๒
		๒. การใช้ไฟฟ้าของอาคารจอดรถงานป้องกัน	๒
		๓. การใช้น้ำมันเชื้อเพลิงยานพาหนะของสำนัก	๑
		๔. การใช้น้ำมันเชื้อเพลิงเคลื่อนย้าย	๑
		๕. การใช้สารเคมีดับเพลิง	๑
		๖. การเติมสารทำความเย็นสำหรับเครื่องปรับอากาศภายในอาคาร	๑
		๗. การเติมสารทำความเย็นสำหรับยานพาหนะ	๑
		๘. การใช้วัสดุสิ้นเปลือง เช่น กระดาษ หมึกพิมพ์ และน้ำประปา	๓
กองสาธารณสุขและสิ่งแวดล้อม	<ul style="list-style-type: none"> ▶ ฝ่ายบริหารงานทั่วไป <ul style="list-style-type: none"> - งานธุรการ - งานพัสดุ - งานงบประมาณ ▶ ฝ่ายบริการสาธารณสุข <ul style="list-style-type: none"> - งานส่งเสริมสุขภาพ - งานควบคุมป้องกันโรค ▶ ฝ่ายบริหารงานสาธารณสุข <ul style="list-style-type: none"> - งานสุขาภิบาลและอนามัยสิ่งแวดล้อม - งานรักษาความสะอาด 	๑. การใช้น้ำมันเชื้อเพลิงยานพาหนะของกอง	๑
		๒. การใช้น้ำมันเชื้อเพลิงเครื่องพ่นหมอกควัน	๑
		๓. การเติมสารทำความเย็นสำหรับเครื่องปรับอากาศภายในอาคาร	๑
		๔. การเติมสารทำความเย็นสำหรับยานพาหนะ	๑
		๕. การใช้วัสดุสิ้นเปลือง ได้แก่ กระดาษเอ 4	๓
กองคลัง	<ul style="list-style-type: none"> ▶ ฝ่ายบริหารงานคลัง <ul style="list-style-type: none"> - งานธุรการ - งานการเงินและบัญชี - งานพัสดุและทรัพย์สิน ▶ ฝ่ายพัฒนารายได้ <ul style="list-style-type: none"> - งานจัดเก็บรายได้ ▶ ฝ่ายแผนที่ภาษีและทะเบียนทรัพย์สิน 	๑. การใช้น้ำมันเชื้อเพลิงยานพาหนะของกอง	๑
		๒. การเติมสารทำความเย็นสำหรับเครื่องปรับอากาศภายในอาคาร	๑
		๓. การเติมสารทำความเย็นสำหรับยานพาหนะ	๑
		๔. การใช้วัสดุสิ้นเปลือง ได้แก่ กระดาษเอ 4	๓
		๕.	
		๖.	

ตารางที่ ๕ ความสัมพันธ์ของกิจกรรมหลักในแต่ละหน่วยงานที่เกี่ยวข้องกับการปล่อยก๊าซเรือนกระจก (ต่อ)

กอง/สำนัก	ตัวอย่างหน้าที่และกิจกรรม	แหล่งปล่อยก๊าซเรือนกระจกทางตรงและทางอ้อม	ขอบเขตที่
กองการศึกษา	<ul style="list-style-type: none"> ▶ ฝ่ายบริหารการศึกษา <ul style="list-style-type: none"> - งานศูนย์พัฒนาเด็กเล็ก - งานโรงเรียน - งานธุรการ - งานการเจ้าหน้าที่ 	๑. การใช้น้ำมันเชื้อเพลิงยานพาหนะของกอง	๑
		๒. การเติมสารทำความเย็นสำหรับเครื่องปรับอากาศภายในอาคาร	๑
		๓. การเติมสารทำความเย็นสำหรับยานพาหนะ	๑
		๔. การใช้วัสดุสิ้นเปลือง ได้แก่ กระดาษเอ 4	๓
	▶ ฝ่ายส่งเสริมการศึกษา ศาสนา และวัฒนธรรม		
	- งานส่งเสริมประเพณี และวัฒนธรรม		
กองสวัสดิการสังคม	<ul style="list-style-type: none"> - งานธุรการ ▶ ฝ่ายพัฒนาชุมชน <ul style="list-style-type: none"> - งานพัฒนาชุมชน - งานชุมชนเมือง - งานส่งเสริมสวัสดิการสังคม ▶ ฝ่ายสังคมสงเคราะห์ <ul style="list-style-type: none"> - งานสังคมสงเคราะห์ - งานสวัสดิการเด็กและเยาวชน - งานกิจการสตรีและคนชรา 	๑. การเติมสารทำความเย็นสำหรับเครื่องปรับอากาศภายในอาคาร	๑
		๒. การใช้วัสดุสิ้นเปลือง ได้แก่ กระดาษเอ 4	๓
กองช่าง	<ul style="list-style-type: none"> - งานธุรการ ▶ ฝ่ายแบบแผนและก่อสร้าง <ul style="list-style-type: none"> - งานผังเมือง - งานวิศวกรรม ▶ ฝ่ายการโยธา <ul style="list-style-type: none"> - งานสาธารณูปโภค - งานจัดการสถานที่และ การไฟฟ้าสาธารณะ 	๑. การใช้น้ำมันเชื้อเพลิงยานพาหนะของกอง	๑
		๒. การใช้น้ำมันเชื้อเพลิงสำหรับเครื่องตัดหญ้า	๑
		๓. การเติมสารทำความเย็นสำหรับเครื่องปรับอากาศภายในอาคาร	๑
		๔. การเติมสารทำความเย็นสำหรับยานพาหนะ	๑
		๕. การใช้วัสดุสิ้นเปลือง ได้แก่ กระดาษเอ 4	๓

๕. การคัดเลือกวิธีการคำนวณ

การหาปริมาณการปล่อยและการดูดกลับของก๊าซเรือนกระจกของเทศบาลตำบลหนองไผ่ล้อม ใช้วิธีการวิเคราะห์หาสหสัมพันธ์ Facility-specific เป็นการคำนวณโดยใช้ข้อมูลกิจกรรมต่างๆ ที่เกิดขึ้นภายในองค์กรคูณกับค่าการปล่อยก๊าซเรือนกระจก (Emission Factor) และแสดงผลให้อยู่ในรูปของตัน หรือกิโลกรัมคาร์บอนไดออกไซด์เทียบเท่า (tCO₂ eq หรือ kgCO₂ eq) การคำนวณค่าการปล่อยก๊าซเรือนกระจกของเทศบาลตำบลหนองไผ่ล้อม สามารถคำนวณได้จากสมการดังต่อไปนี้

$$\text{ปริมาณการปล่อยก๊าซเรือนกระจก} = \text{ข้อมูลกิจกรรม} \times \text{ค่าการปล่อยก๊าซเรือนกระจก}$$

โดยที่

ข้อมูลกิจกรรม (Activity Data) คือ ปริมาณการใช้น้ำมันเชื้อเพลิง ปริมาณการใช้ไฟฟ้า ปริมาณการใช้น้ำประปา ปริมาณการใช้สารทำความเย็น และปริมาณการใช้กระดาษ 4 ซึ่งนับออกมาเป็นหน่วยของการใช้งาน

ค่าการปล่อยก๊าซเรือนกระจก (Emission Factor) คือ ค่าสัมประสิทธิ์ซึ่งคำนวณได้จากปริมาณการปล่อยและดูดกลับก๊าซเรือนกระจกต่อหนึ่งหน่วยกิจกรรม

การคำนวณปริมาณคาร์บอนไดออกไซด์ที่ต้นไม้ดูดซับ สามารถคำนวณได้จากสมการดังต่อไปนี้

$$\text{คาร์บอนไดออกไซด์ที่ดูดซับ} = \text{ปริมาณคาร์บอนกักเก็บ} \times (๔๔/๑๒)$$

$$\text{คาร์บอนกักเก็บ} = \text{มวลชีวภาพเหนือพื้นดินทั้งหมด} \times ๐.๕๐$$

$$W_T = (W_S + W_B + W_L)$$

$$W_S = 0.050900(\text{dbh}^2 \text{h})^{0.919}$$

$$W_B = 0.00893(\text{dbh}^2 \text{h})^{0.977}$$

$$W_L = 0.01400(\text{dbh}^2 \text{h})^{0.669}$$

โดยที่

W_T = มวลชีวภาพเหนือพื้นดินทั้งหมด (กิโลกรัม)

W_S = มวลชีวภาพเหนือพื้นดินส่วนที่เป็นลำต้น (กิโลกรัม)

W_B = มวลชีวภาพเหนือพื้นดินส่วนที่เป็นกิ่ง (กิโลกรัม)

W_L = มวลชีวภาพเหนือพื้นดินส่วนที่เป็นใบ (กิโลกรัม)

dbh = เส้นผ่านศูนย์กลางที่ระดับ ๑.๓๐ เมตรเหนือพื้นดิน (เซนติเมตร)

h = ความสูงของต้นไม้ (เมตร)

๖. การเก็บรวบรวมข้อมูล

๖.๑ วิธีการเก็บรวบรวมข้อมูล

เทศบาลตำบลหนองไผ่ล้อม ได้เลือกวิธีเก็บรวบรวมข้อมูล แบ่งเป็น ๒ วิธี ได้แก่

๖.๑.๑ การเก็บข้อมูลในระดับปฐมภูมิ โดยเก็บข้อมูลจากใบเสร็จรับเงิน บันทึกการเบิกจ่าย

๖.๑.๒ การเก็บข้อมูลในระดับปฐมภูมิ โดยเก็บข้อมูลจากการสำรวจ

โดยมีรายละเอียดดังนี้

ตารางที่ ๕ แสดงแหล่งที่มาและหน่วยการเก็บข้อมูล

กิจกรรมที่ทำให้เกิดก๊าซเรือนกระจก	แหล่งที่มาข้อมูล	หน่วย
ขอบเขตที่ ๑ การปล่อยก๊าซเรือนกระจกทางตรงขององค์กร		
๑. การใช้น้ำมันเชื้อเพลิงของเครื่องตัดหญ้า	ใบเสร็จรับเงิน	ลิตร
๒. การใช้น้ำมันเชื้อเพลิงของเครื่องพ่นยุง	ใบเสร็จรับเงิน	ลิตร
๓. การใช้น้ำมันเชื้อเพลิงของเครื่องสูบน้ำ	ใบเสร็จรับเงิน	ลิตร
๔. การใช้น้ำมันเชื้อเพลิงของรถยนต์ส่วนบุคคล	ใบเสร็จรับเงิน	ลิตร
๕. การใช้น้ำมันเชื้อเพลิงของรถบรรทุกขยะ	ใบเสร็จรับเงิน	ลิตร
๖. การใช้น้ำมันเชื้อเพลิงของรถกระบะ	ใบเสร็จรับเงิน	ลิตร
๗. การใช้น้ำมันเชื้อเพลิงของรถดับเพลิง	ใบเสร็จรับเงิน	ลิตร
๘. การใช้น้ำมันเชื้อเพลิงของรถดูดสิ่งโสโครก	ใบเสร็จรับเงิน	ลิตร
๙. การเติมสารทำความเย็น	ใบเสร็จรับเงิน	กิโลกรัม
ขอบเขตที่ ๒ การปล่อยก๊าซเรือนกระจกทางอ้อมจากการใช้พลังงาน		
๑. การใช้ไฟฟ้าในสำนักงาน	ใบเสร็จรับเงิน	กิโลวัตต์
๒. การใช้ไฟฟ้าในสวนสาธารณะ	ใบเสร็จรับเงิน	กิโลวัตต์
๓. การใช้ไฟฟ้าไฟส่องสว่างถนนสาธารณะ	ใบเสร็จรับเงิน	กิโลวัตต์
๔. การใช้ไฟฟ้าสัญญาณไฟจราจร	ใบเสร็จรับเงิน	กิโลวัตต์
ขอบเขตที่ ๓ การปล่อยก๊าซเรือนกระจกทางอ้อมอื่นๆ		
๑. น้ำประปา	ใบเสร็จรับเงิน	ลบ.ม.
๒. กระดาษเอ 4 80 แกรม	ใบเสร็จรับเงิน/บันทึกการเบิกจ่าย	กิโลกรัม
๓. สารดับเพลิง (CO ₂)	ใบเสร็จรับเงิน/บันทึกการเบิกจ่าย	กิโลกรัม
๔. การใช้น้ำมันเชื้อเพลิงในการเดินทางไป-กลับระหว่างบ้านและที่ทำงานของพนักงาน	การสำรวจ	ลิตร
๕. ใช้น้ำมันเชื้อเพลิงในการเดินทางไปราชการโดยรถส่วนตัวหรือรถโดยสาร	การสำรวจ/บันทึกการเบิกจ่าย	ลิตร
ปริมาณก๊าซคาร์บอนไดออกไซด์ที่ต้นไม้ดูดซับ		
๑. ข้อมูลต้นไม้ในพื้นที่รับผิดชอบ	การสำรวจ	

๖.๒ ช่วงความถี่และช่วงเวลาของการเก็บข้อมูล

เทศบาลตำบลหนองไผ่ล้อม ได้กำหนดช่วงเวลาการเก็บข้อมูลในช่วงระยะเวลาหนึ่งปี ตามปีงบประมาณ ระหว่างเดือนตุลาคม ถึง เดือนกันยายน ของทุกปี

๖.๓ การเลือกปีฐาน

เทศบาลตำบลหนองไผ่ล้อม คัดเลือกปีงบประมาณ พ.ศ. ๒๕๖๓ (เดือนตุลาคม พ.ศ. ๒๕๖๒ ถึงเดือนกันยายน พ.ศ. ๒๕๖๓) เพื่อนำมาคำนวณค่าคาร์บอนฟุตพริ้นท์ขององค์กร

๗. การคัดเลือกค่าการปล่อยก๊าซเรือนกระจก

เทศบาลตำบลหนองไผ่ล้อมได้คัดเลือกค่าการปล่อยก๊าซเรือนกระจก (Emission Factor) โดยศึกษาจากคู่มือแนวทางการประเมินประสิทธิภาพองค์กรปกครองส่วนท้องถิ่น (Local Performance Assessment : LPA) เรื่อง รายงานข้อมูลปริมาณการปล่อยก๊าซเรือนกระจก และคู่มือแนวทางการประเมินคาร์บอนฟุตพริ้นท์สำหรับองค์กรปกครองส่วนท้องถิ่น ที่องค์การบริหารจัดการก๊าซเรือนกระจก (องค์การมหาชน) กระทรวงทรัพยากรธรรมชาติและสิ่งแวดล้อม เป็นผู้จัดทำขึ้น รวมทั้งสืบค้นข้อมูลจากเว็บไซต์ <http://localcfo.tgo.or.th> รายละเอียดตามตารางที่ ๖

ตารางที่ ๖ ค่าการปล่อยก๊าซเรือนกระจก (Emission Factor)

ขอบเขต	รายการ	หน่วย	EF (kgCO ₂ eq/หน่วย)
ขอบเขตที่ ๑	๑.๑ การปล่อยก๊าซเรือนกระจกที่เกิดจากการเผาไหม้อยู่กับที่ (Stationary Combustion)		
	๑.๑.๑ น้ำมันดีเซล : Diesel consumption	ลิตร	๒.๗๐๘๐
	๑.๑.๒ น้ำมันเบนซิน : Gasoline consumption	ลิตร	๒.๑๙๕๑
	๑.๒ การปล่อยก๊าซเรือนกระจกที่เกิดจากการเผาไหม้ที่มีการเคลื่อนที่ (Mobile Combustion)		
	๑.๒.๑ น้ำมันดีเซล : Diesel consumption	ลิตร	๒.๗๔๔๖
	๑.๒.๒ น้ำมันเบนซิน : Gasoline consumption	ลิตร	๒.๒๓๗๖
	๑.๓ การปล่อยก๊าซเรือนกระจกที่เกิดจากการรั่วไหลและอื่นๆ (Fugitive Emissions)		
	๑.๓.๑ น้ำยาแอร์ (R-22 (HCFC-22))	กิโลกรัม	๑,๘๘๐
	๑.๓.๒ น้ำยาแอร์ (R-134)	กิโลกรัม	๑,๑๐๐
	๑.๓.๓ น้ำยาแอร์ (R-134a)	กิโลกรัม	๑,๔๓๐
ขอบเขตที่ ๒	๒.๑ การปล่อยก๊าซเรือนกระจกจากการใช้พลังงานไฟฟ้า (Electricity)		
	๒.๑.๑ การใช้พลังงานไฟฟ้า (Electricity)	กิโลวัตต์	๐.๕๘๒๑
ขอบเขตที่ ๓	๓.๑ การปล่อยก๊าซเรือนกระจกที่เกิดจากการใช้ทรัพยากร		
	๓.๑.๑ น้ำประปา	ลบ.ม.	๐.๗๐๔๓
	๓.๑.๒ กระดาษเอ 4 80 แกรม	กิโลกรัม	๒.๐๘๕๙
	๓.๑.๓ สารดับเพลิง (CO ₂)	กิโลกรัม	๑.๐๐๐๐

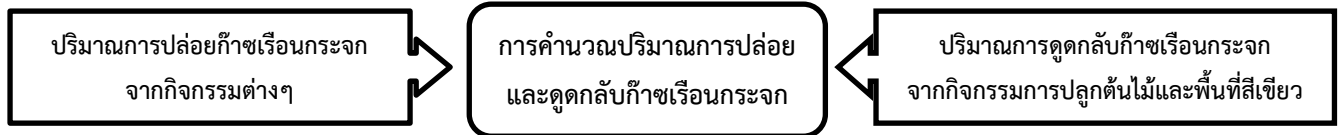
แหล่งอ้างอิงข้อมูล คู่มือแนวทางการประเมินประสิทธิภาพองค์กรปกครองส่วนท้องถิ่น (Local Performance Assessment : LPA) เรื่อง รายงานข้อมูลปริมาณการปล่อยก๊าซเรือนกระจก

๘. การคำนวณปริมาณการปล่อยและการดูดกลับก๊าซเรือนกระจก

เทศบาลตำบลหนองไผ่ล้อม ได้กำหนดการคำนวณปริมาณคาร์บอนฟุตพริ้นท์ แบ่งเป็น ๒ ส่วน คือ

๘.๑ ปริมาณการปล่อยก๊าซเรือนกระจกจากกิจกรรมต่างๆ

๘.๒ ปริมาณการดูดกลับก๊าซเรือนกระจกจากกิจกรรมปลูกต้นไม้และพื้นที่สีเขียว



๘.๑ ปริมาณการปล่อยก๊าซเรือนกระจกจากกิจกรรมต่างๆ

ปริมาณการปล่อยก๊าซเรือนกระจกจากกิจกรรมต่างๆ ของเทศบาลตำบลหนองไผ่ล้อม สามารถคำนวณได้รายละเอียดตามตารางที่ ๗

ตามตารางที่ ๗ การคำนวณปริมาณการปล่อยก๊าซเรือนกระจกจากกิจกรรมต่างๆ

ขอบเขต	การคำนวณ
ขอบเขตที่ ๑	๑.๑ การปล่อยก๊าซเรือนกระจกที่เกิดจากการเผาไหม้อยู่กับที่ (Stationary Combustion)
	= ปริมาณการใช้น้ำมันดีเซล (ลิตร) x ๒.๗๐๘๐
	= ปริมาณการใช้น้ำมันเบนซิน (ลิตร) x ๒.๑๙๕๑
	๑.๒ การปล่อยก๊าซเรือนกระจกที่เกิดจากการเผาไหม้ที่มีการเคลื่อนที่ (Mobile Combustion)
	= ปริมาณการใช้น้ำมันดีเซล (ลิตร) x ๒.๗๔๔๖
	= ปริมาณการใช้น้ำมันเบนซิน (ลิตร) x ๒.๒๓๗๖
	๑.๓ การปล่อยก๊าซเรือนกระจกที่เกิดจากการรั่วไหลและอื่นๆ (Fugitive Emissions)
	= ปริมาณการใช้น้ำยาแอร์ (R-22 (HCFC-22)) (กิโลกรัม) x ๑,๘๑๐
	= ปริมาณน้ำยาแอร์ (R-134) (กิโลกรัม) x ๑,๑๐๐
= ปริมาณน้ำยาแอร์ (R-134a) (กิโลกรัม) x ๑,๔๓๐	
ขอบเขตที่ ๒	๒.๑ การปล่อยก๊าซเรือนกระจกจากการใช้พลังงานไฟฟ้า (Electricity)
	= ปริมาณการใช้พลังงานไฟฟ้า (กิโลวัตต์) x ๐.๕๘๒๑
ขอบเขตที่ ๓	๓.๑ การปล่อยก๊าซเรือนกระจกที่เกิดจากการใช้ทรัพยากร
	= ปริมาณการใช้น้ำประปา (ลูกบาศก์เมตร) x ๐.๗๐๔๓
	= ปริมาณการใช้กระดาษ 4 80 แกรม (กิโลกรัม) x ๒.๐๘๕๙
	= ปริมาณการใช้สารดับเพลิง (CO ₂) (กิโลกรัม) x ๑.๐๐๐๐

๘.๒ ปริมาณการดูดกลับก๊าซเรือนกระจกจากกิจกรรมปลูกต้นไม้และพื้นที่สีเขียว

ปริมาณการดูดกลับก๊าซเรือนกระจกจากกิจกรรมปลูกต้นไม้และพื้นที่สีเขียวของเทศบาลตำบลหนองไผ่ล้อม สามารถคำนวณได้ ดังนี้

๘.๒.๑ การคำนวณปริมาณคาร์บอนกักเก็บรายปี

การคำนวณการกักเก็บคาร์บอนรายปีของเทศบาลตำบลหนองไผ่ล้อม มีหน่วยเป็นกิโลกรัมต่อปี สามารถคำนวณได้จากสมการ ดังนี้

$$\text{ปริมาณคาร์บอนกักเก็บรายปี} = (\text{มวลชีวภาพเหนือพื้นดินทั้งหมดปีที่ต้องการทราบ} - \text{มวลชีวภาพเหนือพื้นดินทั้งหมดปีฐาน}) \times ๐.๕๐$$

๘.๒.๒ การคำนวณปริมาณคาร์บอนไดออกไซด์ที่ต้นไม้ดูดซับรายปี

การคำนวณปริมาณคาร์บอนไดออกไซด์ที่ต้นไม้ดูดซับรายปี ของเทศบาลตำบลหนองไผ่ล้อม มีหน่วยเป็นกิโลกรัมต่อปีสามารถคำนวณได้จากสมการ ดังนี้

$$\text{ปริมาณคาร์บอนไดออกไซด์ที่ต้นไม้ดูดซับรายปี} = \text{ปริมาณคาร์บอนกักเก็บรายปี} \times (๔๔/๑๒)$$

๘.๒.๓ การคำนวณปริมาณออกซิเจนที่ต้นไม้ปล่อยรายปี

การคำนวณปริมาณออกซิเจนที่ต้นไม้ปล่อยรายปี ของเทศบาลตำบลหนองไผ่ล้อม มีหน่วยเป็นกิโลกรัมต่อปีสามารถคำนวณได้จากสมการ ดังนี้

$$\text{ปริมาณออกซิเจนที่ต้นไม้ปล่อยรายปี} = \text{ปริมาณคาร์บอนกักเก็บรายปี} \times (๓๒/๑๒)$$

๙. การรายงานปริมาณการปล่อยก๊าซเรือนกระจกจากกิจกรรมของเทศบาล

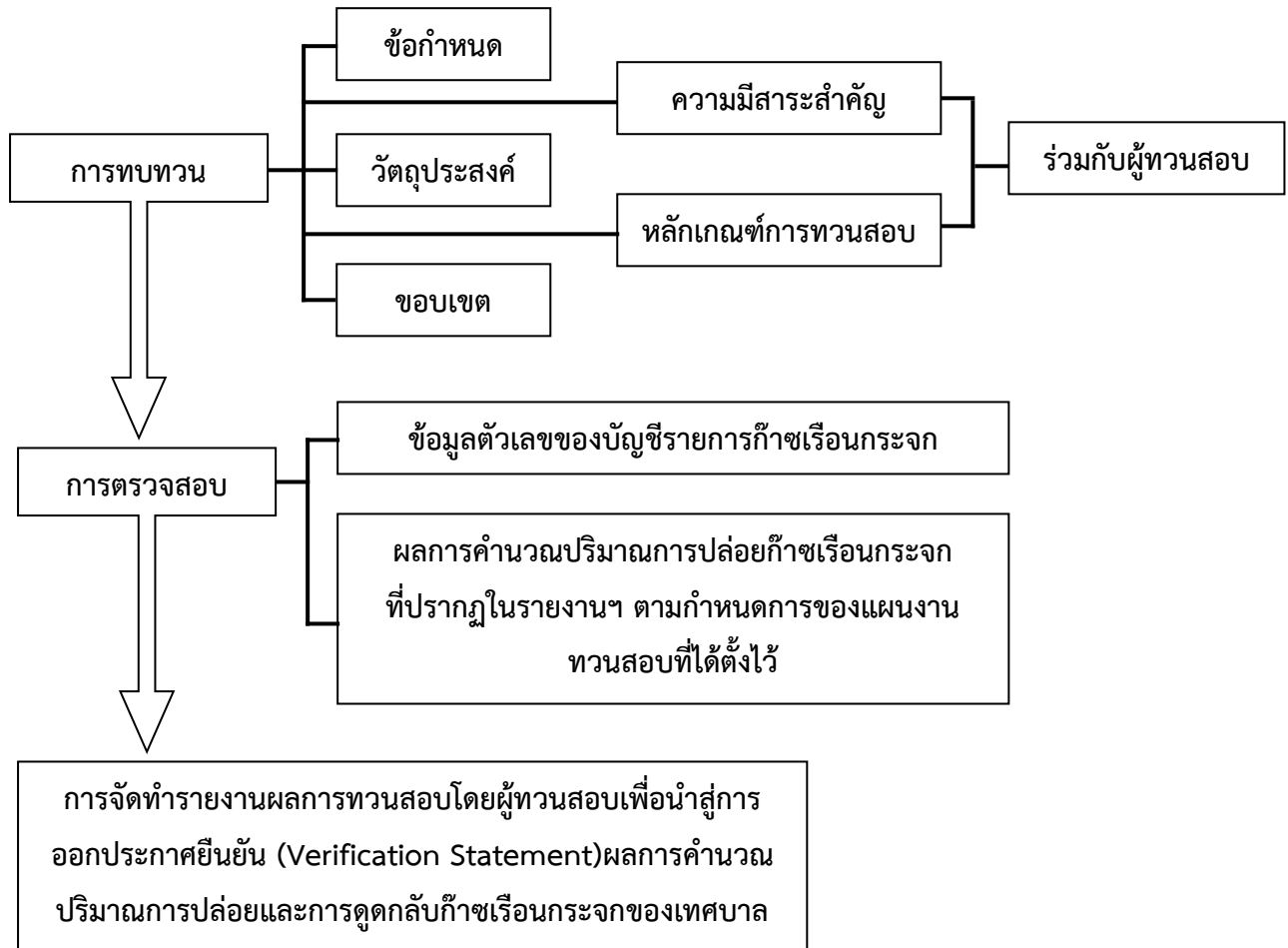
การรายงานปริมาณการปล่อยก๊าซเรือนกระจกของเทศบาลตำบลหนองไผ่ล้อม ประกอบไปด้วยเนื้อหา ๔ ส่วน ดังนี้

- ๙.๑ ข้อมูลพื้นฐานของเทศบาล
- ๙.๒ รายละเอียดการบริหารจัดการก๊าซเรือนกระจก
- ๙.๓ รายละเอียดบัญชีก๊าซเรือนกระจก
- ๙.๔ ข้อมูลเพิ่มเติมอื่นๆ

โดยกำหนดการรายงานบันทึกข้อมูลในระบบเทคโนโลยีสารสนเทศของกองการบริหารจัดการก๊าซเรือนกระจก (อบก.) <http://localcfo.tgo.or.th> เป็นประจำทุกเดือน และจัดทำรูปเล่มรายงานเสนอแก่ผู้บริหารท้องถิ่นภายใน ๓๐ วันของปีงบประมาณถัดไป

๑๐. การทวนสอบข้อมูลปริมาณก๊าซเรือนกระจกและปรับปรุงรายงาน

เทศบาลตำบลหนองไผ่ล้อม ต้องดำเนินการจัดเตรียมข้อมูลต่างๆ เพื่อรับการทวนสอบข้อมูลปริมาณก๊าซเรือนกระจกจากองค์การบริหารจัดการก๊าซเรือนกระจก (อบก.) และบุคคลที่ ๓ โดยมีจุดมุ่งหมายเพื่อตรวจสอบผลการคำนวณปริมาณการปล่อยและการดุดกลับก๊าซเรือนกระจกที่เทศบาลได้รายงานไว้ โดยประเมินจาก ความตรง ประเด็น ความสมบูรณ์ ความไม่ขัดแย้ง ความถูกต้อง และความโปร่งใส สามารถสรุปขั้นตอนการทวนสอบได้ดังนี้



นอกจากนี้ เทศบาลตำบลหนองไผ่ล้อมยังได้กำหนดจัดกิจกรรมเพื่อลดการปล่อยก๊าซเรือนกระจกภายในสำนักงาน เทศบาล ดังนี้

กิจกรรมที่ ๑ มาตรการประหยัดพลังงาน โดยมีรายละเอียด ดังนี้

๑.๑ ตัวไปไฟดับ

- จัดทำป้ายระบุเวลาปิดเปิดไฟส่องสว่าง อุปกรณ์เครื่องใช้ไฟฟ้าต่างๆ ภายในสำนักงาน
- ขอความร่วมมือในการปิดสวิตซ์อุปกรณ์ไฟฟ้า และถอดปลั๊กทุกครั้งที่เลิกใช้งาน

๑.๒ การตรวจสอบสภาพอุปกรณ์เครื่องใช้ไฟฟ้าและการบำรุงรักษา

- กำหนดผู้รับผิดชอบ พร้อมจัดทำแผนการตรวจสอบสภาพอุปกรณ์เครื่องใช้ไฟฟ้าเป็นประจำทุก ๖ เดือน หากพบชำรุด หรือครบรอบในการบำรุงรักษาให้เร่งดำเนินการบำรุงรักษาและซ่อมแซมเพื่อให้ใช้งานได้เป็นปกติ

๑.๓ การประหยัดน้ำมันเชื้อเพลิง

- ร่วมกันกำหนดเส้นทางการเดินทางรถขยะ ให้ใช้ระยะทางที่สั้นที่สุดเพื่อประหยัดพลังงาน
- ทางเดียวกันไปด้วยกัน โดยการวางแผนการเดินทางกรณีมีกิจกรรม ประชุม อบรม สัมมนา ในสถานที่เดียวกัน

กิจกรรมที่ ๒ มาตรการลดการใช้ทรัพยากร โดยมีรายละเอียด ดังนี้

๒.๑ การประหยัดน้ำประปา

- กำหนดผู้รับผิดชอบ พร้อมจัดทำแผนการตรวจสอบอุปกรณ์ ระบบประปา เช่น ก๊อกน้ำ ชักโครก บิมน้ำ ถังกักเก็บน้ำ หากพบชำรุดรั่วซึมให้เร่งดำเนินการซ่อมแซม
- รณรงค์การใช้น้ำอย่างประหยัด

๒.๒ การลดปริมาณการใช้กระดาษ เอ 4

- ให้ทุกส่วนราชการลดปริมาณการใช้กระดาษเอ 4 และเพิ่มปริมาณการใช้กระดาษสองหน้า สำหรับสำเนาเอกสาร หรือเอกสารที่ไม่สำคัญ

ภาคผนวก



