

ส่วนที่ 1

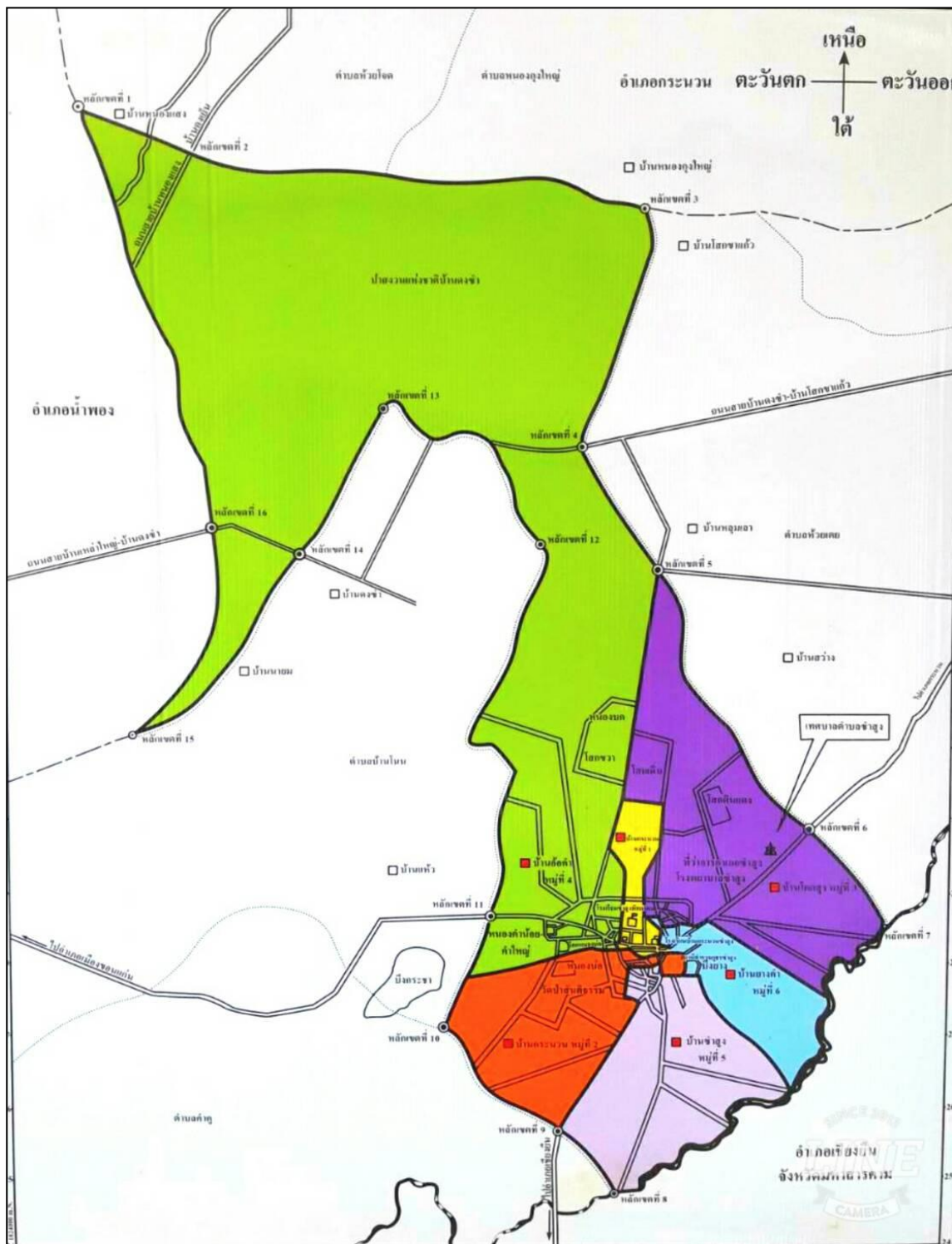
สภาพทั่วไปและข้อมูลพื้นฐาน

1. สภาพทั่วไป

1. ด้านกายภาพ

1.1 ที่ตั้ง ขนาดพื้นที่ของเทศบาล และอาณาเขตของเทศบาลข้างสูง

เทศบาลตำบลข้างสูงตั้งอยู่ในเขตพื้นที่ตำบลกระนวน อำเภอลำสนธิ จังหวัดขอนแก่น มีพื้นที่ในเขตเทศบาล 62.71 ตร.กม. มีระยะทางห่างจากจังหวัดขอนแก่น 36 กม.



ที่ตั้งของเทศบาลตำบลชำสูง มีอาณาเขตติดต่อดังนี้

ทิศเหนือ มีพื้นที่ติดต่อกับ อบต.ห้วยเตย อำเภอชำสูง จังหวัดขอนแก่น

ทิศใต้ มีพื้นที่ติดต่อกับ อบต.คูคำ อำเภอชำสูง จังหวัดขอนแก่น

ทิศตะวันออก มีพื้นที่ติดต่อกับ ลำห้วยสายบาตร อำเภอชื่นชม จังหวัดมหาสารคาม

ทิศตะวันตก มีพื้นที่ติดต่อกับ อบต.บ้านโนน,อบต.คูคำ อำเภอชำสูง จังหวัดขอนแก่น

1.2 ลักษณะภูมิประเทศ

ลักษณะภูมิประเทศทั่วไปเป็นที่ราบสูงสภาพดินปนทราย และพื้นที่บางส่วนเป็นดินเหนียว มีลำห้วยไหลผ่าน 1 สาย คือ ห้วยสายบาตร มีน้ำไหลผ่านช่วงฤดูฝน แต่ในช่วงฤดูแล้งจะมีน้ำเหลือในลำห้วยตลอดทั้งปี เป็นแหล่งน้ำสำคัญที่ใช้ในการเกษตรกรรมและประมงพื้นบ้านที่สำคัญ

1.3 ลักษณะภูมิอากาศ

สภาพภูมิอากาศ แบ่งออกเป็น 3 ฤดู ดังนี้

ฤดูร้อน เริ่มประมาณกลางเดือน กุมภาพันธ์ ไปจนถึงเดือนพฤษภาคม ภูมิอากาศแห้งแล้งมาก โดยเฉพาะเดือนเมษายน มีอุณหภูมิสูงเฉลี่ย 30 องศาเซลเซียส

ฤดูฝน เริ่มประมาณเดือนพฤษภาคม หรือต้นเดือนมิถุนายน ไปสิ้นสุดเดือนตุลาคม

ฤดูหนาว เริ่มประมาณเดือนตุลาคม ไปสิ้นสุดเดือนกุมภาพันธ์ โดยเฉลี่ยอุณหภูมิ 23 องศาเซลเซียส

1.4 ลักษณะของดิน

ลักษณะดินส่วนใหญ่ในเขตเทศบาลตำบลชำสูง จะเป็นดินร่วนปนทราย แต่จะมีบางส่วนเป็นดินเหนียว บริเวณที่เป็นดินทรายหรือดินร่วนปนทรายจะมีความอุดมสมบูรณ์ต่ำ แต่ในบริเวณที่เป็นดินเหนียวเมื่อละเอียดจะมีความอุดมสมบูรณ์มาก ลักษณะการใช้ประโยชน์ที่ดินแบ่งเป็นพื้นที่เกษตรกรรมร้อยละ 60 พื้นที่อยู่อาศัยและการพาณิชย์ร้อยละ 30 และพื้นที่ป่าไม้ร้อยละ 10

2. ด้านการเมือง/การปกครอง

2.1 เขตการปกครอง เทศบาลตำบลชำสูง แบ่งชุมชนออกเป็น 6 ชุมชน ครอบคลุม 6 หมู่บ้าน ในเขตตำบลกระนวน อำเภอชำสูง จังหวัดขอนแก่น ประกอบด้วย

1. บ้านกระนวน หมู่ที่ 1 ตำบลกระนวน มีกำนันตำบลกระนวนปกครองดูแล (นางสาววิลาวัลย์ โพธิศรี)
2. บ้านกระนวน หมู่ที่ 2 ตำบลกระนวน มีผู้ใหญ่บ้านปกครองดูแล

3. บ้านโคกสูง	หมู่ที่ 3	ตำบลกระนวน	(นายวัชรพงศ์ มุงคุณคำขาว) มีผู้ใหญ่บ้านปกครองดูแล (นายบัวลอย ถานะ)
4. บ้านอ้อคำ	หมู่ที่ 4	ตำบลกระนวน	มีผู้ใหญ่บ้านปกครองดูแล (นายภาณุพงษ์ สุเพ็งคำ)
5. บ้านชำสูง	หมู่ที่ 5	ตำบลกระนวน	มีผู้ใหญ่บ้านปกครองดูแล (นางบัวบาน อาสาสนา)
6. บ้านยางคำ	หมู่ที่ 6	ตำบลกระนวน	มีผู้ใหญ่บ้านปกครองดูแล (ด.ต.วรรณนะชัย โพธิ์ศรี)

ชุมชนในเขตเทศบาลตำบลชำสูงมีทั้งหมด 6 ชุมชน ดังนี้

1. ชุมชนศาลหลักเมือง หมู่ที่ 1 มีคณะกรรมการชุมชนเป็นผู้ประสานงานกับเทศบาล (นางแดง ครยก เป็นประธานชุมชน)
2. ชุมชนบึงยาง หมู่ที่ 2 มีคณะกรรมการชุมชนเป็นผู้ประสานงานกับเทศบาล (นางทับทิม งอกงาม เป็นประธานชุมชน)
3. ชุมชนอุดมทรัพย์ หมู่ที่ 3 มีคณะกรรมการชุมชนเป็นผู้ประสานงานกับเทศบาล (นายบุญหลาย โพธิ์ศรี เป็นประธานชุมชน)
4. ชุมชนคำเจริญ หมู่ที่ 4 มีคณะกรรมการชุมชนเป็นผู้ประสานงานกับเทศบาล (นายสมชาย โพธิ์ศรี เป็นประธานชุมชน)
5. ชุมชนสร้างสันติหลานหลวงปู่พระเจ้าใหญ่ หมู่ที่ 5 มีคณะกรรมการชุมชนเป็นผู้ประสานงานกับเทศบาล (นางหนูเกต โพธิ์ศรี เป็นประธานชุมชน)
6. ชุมชนยางคำ หมู่ที่ 6 มีคณะกรรมการชุมชนเป็นผู้ประสานงานกับเทศบาล (นายชาย สอนจุมมาตร เป็นประธานชุมชน)

2.2 การเลือกตั้ง

เทศบาลตำบลชำสูง มีผู้มีสิทธิเลือกตั้งในเขตเทศบาล จำนวน 4,244 คน (ข้อมูลปีล่าสุด 2564) แบ่งเขตการเลือกตั้ง ออกเป็น 2 เขต ได้แก่

- เขตเลือกตั้งที่ 1 ประกอบด้วย ชุมชนบึงยาง หมู่ที่ 2, ชุมชนสร้างสันติหลานหลวงปู่พระเจ้าใหญ่ หมู่ที่ 5 และชุมชนยางคำ หมู่ที่ 6

- เขตเลือกตั้งที่ 2 ประกอบด้วย ชุมชนศาลหลักเมือง หมู่ที่ 1, ชุมชนอุดมทรัพย์ หมู่ที่ 3 และชุมชนคำเจริญ หมู่ที่ 6

3. ประชากร

3.1 จำนวนประชากรในเขต เทศบาลตำบลชำสูงมีทั้งหมด 5,285 คน แบ่งเป็น

ชาย จำนวน

2,583 คน หญิง จำนวน 2,702 คน จำนวนครัวเรือนทั้งหมด 1,908 ครัวเรือน ดังนี้

หมู่ที่	บ้าน	ชาย	หญิง	รวมประชากร	ครัวเรือน
1	กระนวน	370	395	765	267
2	กระนวน	383	408	791	278
3	โคกสูง	470	440	910	334
4	อ้อคำ	510	565	1,075	398
5	ชำสูง	600	632	1,232	385
6	ยางคำ	250	262	512	246
รวมทั้งหมดในเขตเทศบาล		2,583	2,702	5,285	1,908

* ข้อมูล ณ มกราคม 2564

4. สภาพทางสังคม

4.1 การศึกษา

ในเขตเทศบาลตำบลชำสูง มีโรงเรียนระดับประถมศึกษาและมัธยมศึกษา ดังนี้

- ระดับประถมศึกษา มี 2 แห่ง คือ
 - โรงเรียนบ้านกระนวนชำสูง (โรงเรียนรัฐบาล)
 - โรงเรียนอนุบาลศรีชำสูง (โรงเรียนเอกชน)
- ระดับมัธยมศึกษา มี 1 แห่ง คือ
 - โรงเรียนชำสูงพิทยาคม (สังกัดองค์การบริหารส่วนจังหวัดขอนแก่น)
- ศูนย์พัฒนาเด็กเล็กของเทศบาลตำบลชำสูง จำนวน 1 แห่ง
- ศูนย์บริการการศึกษานอกกระบบและการศึกษาตามอัธยาศัย จำนวน 1 แห่ง

4.2 สาธารณสุข

ในเขตเทศบาลตำบลชำสูง มีสถานที่บริการสาธารณสุข ดังนี้

- โรงพยาบาลชำสูง (ขนาด 30 เตียง) จำนวน 1 แห่ง
- โรงพยาบาลส่งเสริมสุขภาพตำบลกระนวน จำนวน 1 แห่ง
- คลินิกเอกชน จำนวน 3 แห่ง

5. ระบบบริการพื้นฐาน

5.1 การคมนาคม การเดินทางจากเทศบาลตำบลสูงไปยังตัวจังหวัดขอนแก่น สามารถเดินทางได้ 4 เส้นทาง ดังนี้

- ทางหลวงแผ่นดินสายข้าสูง – กระนวน – ขอนแก่น	ระยะทาง	89 กิโลเมตร
- ทางหลวงแผ่นดินสายข้าสูง – เชียงยืน – ขอนแก่น	ระยะทาง	45 กิโลเมตร
- ทางหลวงชนบท สายข้าสูง – โคกสี – ขอนแก่น	ระยะทาง	36 กิโลเมตร
- ทางหลวงชนบท สายข้าสูง – บ้านเข็ง – ขอนแก่น	ระยะทาง	31 กิโลเมตร

การคมนาคม การจราจร(ทางสายสำรอง) ถนนตรอกซอยในหมู่บ้านชุมชนมีจำนวน 89 สาย ความยาว 62.875 กิโลเมตร ถนนคอนกรีตเสริมเหล็กจำนวน 55 สาย ความยาว 13.575 กิโลเมตร ถนนลาดยาง จำนวน 2 สาย ความยาว 6.753 กิโลเมตร และถนนเพื่อการเกษตร (ลูกรัง,ถนนดิน) จำนวน 32 สาย ความยาว 42.547 กิโลเมตร

5.2 การไฟฟ้า

การบริการด้านไฟฟ้าให้แก่ประชาชนเขตเทศบาลตำบลข้าสูงมีไฟฟ้าใช้อยู่ในความควบคุมของการไฟฟ้าส่วนภูมิภาคส่วนแยกอำเภอข้าสูง การไฟฟ้าที่นำประโยชน์มีหลายประเภท ได้แก่ บ้านพักอาศัยเพื่อการพาณิชย์ การอุตสาหกรรม ส่วนราชการ และไฟฟ้าสาธารณะตามชุมชน จำนวน 374 จุด ในเขตเทศบาลครอบคลุมทั่วเขตเทศบาล แต่ยังมีบางส่วนของชุมชนที่ต้องการให้มีการขยายไฟฟ้าสาธารณะเพิ่มขึ้นเพื่อให้เพียงพอกับความต้องการของประชาชน

5.3 การประปา

มีระบบประปาผิวดินของเทศบาลตำบลข้าสูง จำนวน 1 แห่ง มีกำลังการผลิตวันละ 400 ลูกบาศก์เมตร ให้บริการประชาชนในเขตเทศบาลตำบลข้าสูง และบ้านบ่อใหญ่ ตำบลคูคำ จำนวน 326 ราย และยังมีระบบประปาบาดาลของหมู่บ้านในเขตเทศบาลตำบลข้าสูง มีคณะกรรมการประปาหมู่บ้านบริหารจัดการกันเองครอบคลุมทุกหมู่บ้านในเขตเทศบาลตำบลข้าสูง

5.4 การติดต่อสื่อสาร

ในเขตเทศบาลตำบลข้าสูง มีโทรศัพท์สาธารณะจำนวน 4 แห่ง นอกจากนั้นยังมีที่ตั้งเสาส่งสัญญาณในระบบโทรศัพท์มือถือจำนวน 4 แห่ง ตลอดจนบริษัททีโอที จำกัด(มหาชน) ให้บริการโทรศัพท์บ้านซึ่งมีคู่สายร้อยละ 60 ของครัวเรือน ครอบคลุมทุกพื้นที่ในเขตเทศบาล ทำให้การติดต่อสื่อสารเป็นไปด้วยความสะดวกรวดเร็วและยังมีระบบ wifi ของเทศบาลตำบลข้าสูง เพื่อบริการประชาชนในชุมชน ที่จุดสาธารณะศูนย์กลางของชุมชน

5.5 ไปรษณีย์หรือการขนส่ง

ในเขตเทศบาลตำบลชำสูง มีศูนย์ตัวแทนไปรษณีย์ไทย ประจำตำบลกระนวน จำนวน 1 แห่ง ไปรษณีย์เอกชน จำนวน 1 แห่ง และบริษัทรับส่งพัสดุเอกชน จำนวน 3 แห่ง (Kerry , Flash Express, J&T Express)

6. ระบบเศรษฐกิจ

ข้อมูลพื้นฐาน ปี พ.ศ. 2562 จากการสำรวจทั้งหมด 1,342 ครัวเรือน 4,099 คน พบว่า รายได้บุคคลเฉลี่ย (บาท/ปี) จำนวน 55,636.25 บาท รายจ่ายบุคคลเฉลี่ย (บาท/ปี) จำนวน 26,634.03 บาท รายได้ครัวเรือนเฉลี่ย (บาท/ปี) จำนวน 169,935.17 บาท รายจ่ายครัวเรือนเฉลี่ย (บาท/ปี) จำนวน 81,350.90 บาท

6.1 พื้นที่การเกษตร

พื้นที่การเกษตรมีประมาณ 14,173 ไร่ จำนวนเกษตรกรที่ยึดอาชีพด้านการเกษตรกรเป็นอาชีพหลักประมาณ 1,077 ครัวเรือน คิดเป็นร้อยละ 65.08 ของครัวเรือนทั้งหมด

- พืชเศรษฐกิจ คือ ข้าว อ้อย และมันสำปะหลัง
- พืชสวนได้แก่ แตงโม ข้าวโพด และถั่ว

6.2 การบริการ

ในเขตเทศบาลตำบลชำสูง มีแหล่งการบริการดังนี้

- ธนาคาร จำนวน 1 แห่ง คือ ธนาคารเพื่อการเกษตรและสหกรณ์การเกษตร สาขาชำสูง และยังมีตู้บริการเงินด่วน (ATM) ของ ธนาคารเพื่อการเกษตรและสหกรณ์เพื่อการเกษตร จำนวน 1 แห่ง ธนาคารกรุงไทย จำนวน 1 แห่ง, ธนาคารกสิกรไทย จำนวน 1 แห่ง ธนาคารออมสิน จำนวน 1 แห่ง และธนาคารกรุงเทพ จำนวน 1 แห่ง

- รีสอร์ท/ที่พัก จำนวน 3 แห่ง (คุ้มแคนทองรีสอร์ท, เรือนไม้รีสอร์ท, เศรษฐีรีสอร์ท)

6.3 การท่องเที่ยว

ในเขตเทศบาลตำบลชำสูง มีแหล่งท่องเที่ยว คือ

- วัดโพธิ์ชัย เป็นที่ประดิษฐานของหลวงปู่พระเจ้าใหญ่ เป็นสถานที่ท่องเที่ยวเชิงวัฒนธรรม

6.4 การพาณิชย์

ในเขตเทศบาลตำบลชำสูง มีแหล่งการค้าและพาณิชย์ดังนี้

- ร้านค้าทั่วไป จำนวน 39 แห่ง
- ร้านอาหาร จำนวน 14 แห่ง

- ร้านขายยา จำนวน 2 แห่ง
- สถานบริการน้ำมันเชื้อเพลิง จำนวน 3 แห่ง
- ตลาดสดเทศบาล จำนวน 1 แห่ง
- ตลาดสดเอกชน จำนวน 1 แห่ง
- มีร้านสะดวกซื้อเซเว่นอีเลฟเว่น (7-11) จำนวน 1 แห่ง
- มีตลาดนัดคลองถม ทุกเย็นวันจันทร์
- มีตลาดนัดถนนคนเดินช้างสูง ทุกเย็นวันเสาร์
- ร้านซ่อมรถ จำนวน 8 แห่ง

6.5 อุตสาหกรรม

ในเขตเทศบาลตำบลช้างสูง มีแหล่งอุตสาหกรรมขนาดเล็ก ดังนี้

- โรงงานเฟอร์นิเจอร์ จำนวน 1 แห่ง,
- โรงงานผลิตน้ำแข็งและน้ำดื่ม จำนวน 1 แห่ง
- โรงงานผลิตน้ำดื่ม จำนวน 2 แห่ง

7. ศาสนา ประเพณี วัฒนธรรม

7.1 การนับถือศาสนา

ประชาชนเทศบาลตำบลช้างสูง ส่วนมากนับถือศาสนาพุทธ และศาสนาอื่น ๆ ศาสนาพุทธ มีวัด จำนวน 5 แห่ง คือ

- วัดโพธิ์ชัย อยู่ในพื้นที่หมู่ที่ 2 ,หมู่ที่ 5 ตำบลกระนวน
- วัดยางไย อยู่ในพื้นที่หมู่ที่ 3 ,หมู่ที่ 6 ตำบลกระนวน
- วัดमारวิชัย อยู่ในพื้นที่หมู่ที่ 1 ,หมู่ที่ 4 ตำบลกระนวน
- วัดป่าสันติธรรม อยู่ในพื้นที่หมู่ที่ 5
- วัดป่าสัก อยู่ในพื้นที่หมู่ที่ 3
- มีพระพุทธรูปปางสะดุ้งมาร ก่อสร้างสมัยทวาราวดี นามว่า “หลวงปู่พระเจ้าใหญ่” ประดิษฐานที่วัดโพธิ์ชัย เป็นที่เคารพสักการะของประชาชนในเขตเทศบาลและประชาชนทั่วไป

7.2 ประเพณีและงานประจำปี

ประชาชนในเขตเทศบาลได้รักษาขนบธรรมเนียมประเพณีตามฮีตสิบสองคองสิบสี่ไว้ ดังนี้

- งานขึ้นปีใหม่
- งานสงกรานต์
- งานเข้าพรรษา
- งานประเพณีออกพรรษา
- งานบุญมหาชาติ
- งานประเพณีบุญบั้งไฟ

- งานทอดผ้าป่า
- งานทอดกฐิน เป็นต้น

8. ทรัพยากรธรรมชาติ

8.1 แหล่งน้ำ แหล่งน้ำธรรมชาติที่สำคัญในเขตเทศบาลตำบลชำสูง ได้แก่ บึงยาง มีเนื้อที่ 25 ไร่ เป็นแหล่งน้ำธรรมชาติที่สามารถจัดเก็บน้ำได้จำนวนมาก ซึ่งรองรับน้ำที่ไหลมาจากด้านทิศตะวันตกของเทศบาล ห้วยสายบาตรมีน้ำไหลผ่านตลอดปี หนองค้ำน้อย หนองค้ำใหญ่เป็นแหล่งน้ำเพื่อการเกษตรของประชาชน และบึงกะชาเป็นแหล่งน้ำดิบสำหรับผลิตประปาเทศบาล

8.2 ป่าไม้ ป่าชุมชน เทศบาลตำบลชำสูงมีพื้นที่ป่าไม้ ป่าชุมชน 9,375 ไร่

9. สิ่งแวดล้อม

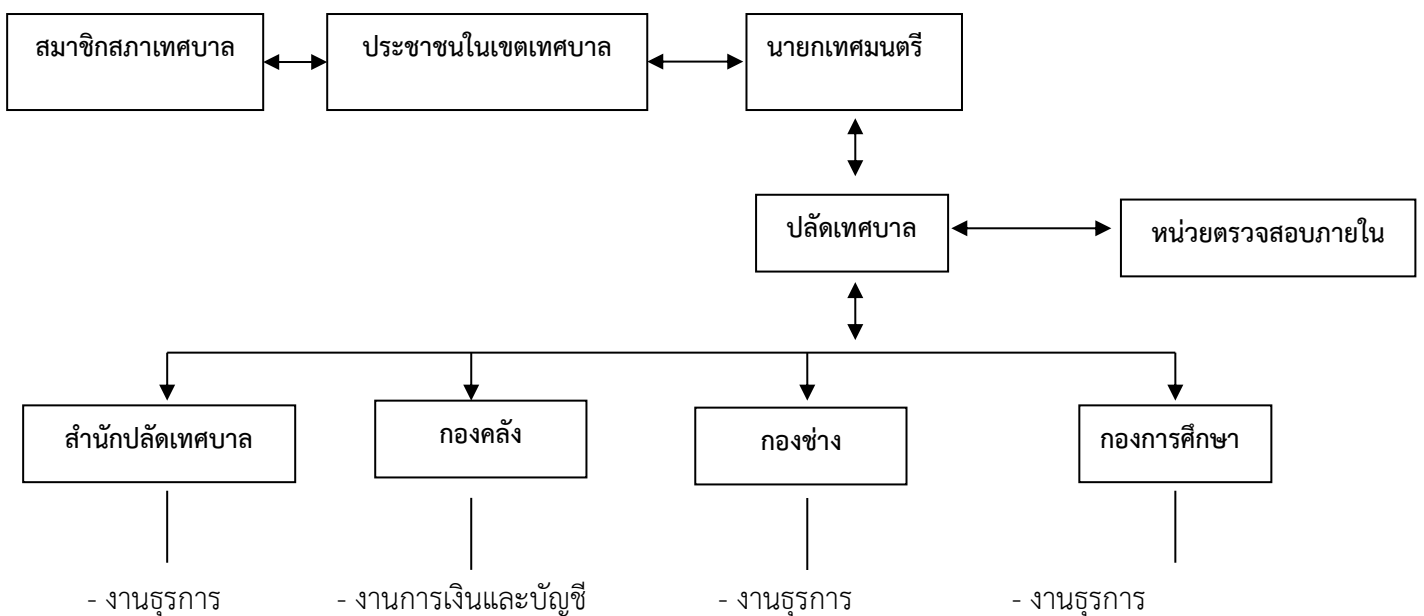
ในเขตเทศบาลตำบลชำสูง มีแหล่งนันทนาการและพักผ่อน ดังนี้

- สวนสาธารณะ จำนวน 2 แห่ง คือ สวนสาธารณะบึงยาง และสวนสาธารณะหนองค้ำน้อย-ค้ำใหญ่
- สนามกีฬาเทศบาลตำบลชำสูง จำนวน 1 แห่ง
- ขยะ ปริมาณขยะในเขตเทศบาลตำบลชำสูงมีปริมาณ 8.6 ตัน/วัน การกำจัดขยะใช้วิธีฝังกลบและเผา

10. ข้อมูลเกี่ยวกับศักยภาพของเทศบาล

การพิจารณาศักยภาพของเทศบาลตำบลชำสูง อาจจะพิจารณาจากโครงสร้างทางด้านการเมืองการบริหาร ของเทศบาลตำบลชำสูง รวมทั้งอัตรากำลังและงบประมาณของเทศบาลที่ผ่านมา ดังนี้

โครงสร้างการบริหารเทศบาลชำสูง



- งานการเจ้าหน้าที่
- งานบัญชีและสถิติการคลัง
- งานสาธารณสุขปโภค
- งานการศึกษาปฐมวัย
- งานนิติการ
- งานพัสดุและทรัพย์สิน
- งานวิศวกรรม
- งานกีฬาและนันทนาการ
- งานทะเบียนราษฎร
- งานพัฒนาและจัดเก็บรายได้
- งานอาคาร สถานที่
- งานส่งเสริมประเพณี
- งานประชาสัมพันธ์
- งานกิจการประปา
- และไฟฟ้าสาธารณะ
- ศิลปวัฒนธรรมและ
- งานสวัสดิการสังคม
- ภูมิปัญญาท้องถิ่น
- งานวิเคราะห์นโยบายและแผน
- งานสุขภาพอนามัยและสิ่งแวดล้อม
- งานป้องกันและบรรเทาสาธารณภัย

3.1 ด้านการเมืองการบริหาร

องค์การเทศบาลตำบลชำสูง ประกอบด้วย

(1) สภาเทศบาล ทำหน้าที่นิติบัญญัติ และตรวจสอบการบริหารราชการของฝ่ายบริหาร ประกอบด้วยสมาชิกซึ่งมาจากการเลือกตั้งโดยตรงของประชาชน ตามกฎหมายว่าด้วยการเลือกตั้งสมาชิกสภาท้องถิ่นหรือผู้บริหารท้องถิ่น พ.ศ. 2546 จำนวน 12 คน อยู่ในตำแหน่งคราวละ 4 ปี สภาเทศบาลมีประธานสภาเทศบาลหนึ่งคน รองประธานสภาเทศบาลหนึ่งคน และเลขานุการสภาเทศบาลหนึ่งคน

(2) นายกเทศมนตรี ทำหน้าที่บริหารราชการของเทศบาลให้เป็นไปตามกฎหมาย ระเบียบ ข้อบังคับ เทศบัญญัติ และนโยบาย ซึ่งมาจากการเลือกตั้งโดยตรงของประชาชนตามกฎหมายว่าด้วยการเลือกตั้งสมาชิกสภาท้องถิ่นหรือผู้บริหารท้องถิ่น พ.ศ. 2546 มีรองนายกเทศมนตรีสองคน เลขานุการนายกเทศมนตรีหนึ่งคน และมีที่ปรึกษานายกเทศมนตรีอีก 1 คน ซึ่งมาจากการแต่งตั้งจากนายกเทศมนตรี

ทั้งนี้ นายกเทศมนตรีเป็นผู้บังคับบัญชาสูงสุด มอบนโยบายให้ปลัดเทศบาล เป็นผู้บังคับบัญชาพนักงานเทศบาล และลูกจ้างเทศบาล รองจากนายกเทศมนตรี และรับผิดชอบควบคุมดูแลราชการประจำของเทศบาลให้เป็นไปตามนโยบาย

คณะผู้บริหารและสมาชิกสภาเทศบาลตำบลชำสูง ประกอบด้วย

1. นายสวาท	จันทหาร	นายกเทศมนตรีตำบลชำสูง
2. นายศวีจัน	ตั้งอรุณจรัสแสง	รองนายกเทศมนตรีตำบลชำสูง
3. นายสำเร็จ	สุเพ็งคำ	รองนายกเทศมนตรีตำบลชำสูง
4. นายสมหมาย	อาษาสนา	ที่ปรึกษานายกเทศมนตรี
5. นางสาวปิยะพร	โพธิ์ศรี	เลขานุการนายกเทศมนตรีตำบลชำสูง
6. นางทองพาด	โคตรบุญเรือง	ประธานสภาเทศบาล
7. นายจำมะลี	โพธิ์ศรี	รองประธานสภาเทศบาล
8. นายเต็ม	ศรีประวงค์	เลขานุการสภาเทศบาล
9. นายอุทัย	ชินคำหาร	สมาชิกสภาเทศบาล
10. นายวิชัย	การะพันธุ์นิตย์	สมาชิกสภาเทศบาล
11. นายฉกรรจ์	โพธิ์ศรี	สมาชิกสภาเทศบาล
12. นางสงวน	แก้วใส	สมาชิกสภาเทศบาล

13. นายจตุรงค์	โพธิ์ศรี	สมาชิกสภาเทศบาล
14. นางประนอม	แก้วใส	สมาชิกสภาเทศบาล
15. นางเสงี่ยม	ไชยสมบัติ	สมาชิกสภาเทศบาล
16. นายทองปุ่น	ไถยสวน	สมาชิกสภาเทศบาล

3.2 ส่วนการบริหารงานประจำของเทศบาล

การบริหารงานประจำของเทศบาลตำบลชำสูง ได้แบ่งส่วนการบริหารงานออกเป็นสำนักงาน กอง ฝ่าย และงาน โดยมีหัวหน้าส่วนการบริหารที่เรียกว่า หัวหน้าสำนัก หรือหัวหน้ากอง เป็นผู้บังคับบัญชาของสำนัก/กองนั้นๆ และภายในสำนัก/กอง จะแยกเป็นฝ่ายและงาน ในฝ่ายและงาน จะมีหัวหน้าฝ่ายและหัวหน้างาน นอกจากนี้ ยังมีหน่วยงานตรวจสอบภายใน ซึ่งการบังคับบัญชาและการบริหารงานขึ้นตรงต่อปลัดเทศบาล

ลำดับ ที่	กอง/ฝ่าย	พนักงาน	ลูกจ้างประจำ	พนักงานจ้าง	พนักงานจ้าง เหมาบริการ	รวม
1	ปลัดเทศบาล	1	-	-	-	1
2	รองปลัดเทศบาล	1	-	-	-	1
3	สำนักปลัดเทศบาล	11	5	13	8	37
4	กองคลัง	5	-	3	1	9
5	กองช่าง	4	-	3	5	12
6	กองการศึกษา	2	-	4	1	7
7	หน่วยงานตรวจสอบภายใน	1	-	-	-	1
8	พนักงานครูเทศบาล	2	-	-	-	2
รวมทั้งสิ้น		27	5	23	15	70

(ณ 30 พ.ค. 2562)