

บทที่ 2

สภาพทั่วไปและข้อมูลพื้นฐานที่สำคัญของเทศบาลตำบลบางตะบูน

2.1 สภาพทั่วไป

ประวัติความเป็นมา

ไม่ปรากฏแน่ชัดว่าตำบลบางตะบูนตั้งเป็นตำบลตั้งแต่เมื่อไร แต่จากการเล่าขานสืบต่อกันมาในอดีตทำให้ทราบว่าตำบลบางตะบูนนั้น ตั้งชื่อตามต้นไม้ชายเลนชนิดหนึ่ง ชื่อ “ต้นตะบูน” ซึ่งมีมากในบริเวณที่ตั้งตำบล ชาวบ้านจึงใช้ชื่อต้นไม้เป็นชื่อของตำบลมาโดยตลอด ตำบลบางตะบูนในอดีตขึ้นอยู่กับอำเภอเขาชัย ต่อมาในปี พ.ศ. 2481 จึงได้มาขึ้นตรงกับอำเภอบ้านแหลม

เทศบาลตำบลบางตะบูนอยู่ในเขตการปกครองของอำเภอบ้านแหลม ได้รับการจัดตั้งเป็นสุขาภิบาลตามประกาศกระทรวงมหาดไทย เมื่อวันที่ 4 มีนาคม 2506 โดยยกฐานะตำบลบางตะบูนและตำบลบางตะบูนออกบางส่วนขึ้นเป็นสุขาภิบาล ประกอบด้วยพื้นที่ของหมู่ที่ 1,2,3,4,5 และหมู่ที่ 6 บางส่วนตำบลบางตะบูน และหมู่ที่ 1,2,3 และหมู่ที่ 5 ตำบลบางตะบูนออก ได้รับการยกฐานะเป็นเทศบาลตำบลบางตะบูน เมื่อวันที่ 25 พฤษภาคม 2542 ตามพระราชบัญญัติเปลี่ยนแปลงฐานะของสุขาภิบาลเป็นเทศบาล พ.ศ. 2542 ประกาศในราชกิจจานุเบกษา ฉบับกฤษฎีกา เล่ม 116 ตอนที่ 9 ก. ลงวันที่ 24 กุมภาพันธ์ 2542 และในปัจจุบันกระทรวงมหาดไทย ได้ออกประกาศกฎกระทรวงใช้บังคับผังเมืองรวมชุมชนบางตะบูน จังหวัดเพชรบุรี พ.ศ. 2555 เพื่อใช้เป็นแนวทางในการพัฒนา และการดำรงรักษาเมืองและบริเวณที่เกี่ยวข้องหรือชนบท ในด้านการใช้ประโยชน์ในทรัพย์สิน การคมนาคมและการขนส่ง การสาธารณูปโภคบริการสาธารณะ และสภาพแวดล้อม ประกาศในราชกิจจานุเบกษา ฉบับกฤษฎีกา เล่ม 129 ตอนที่ 126 ก. ลงวันที่ 26 ธันวาคม 2555 มีพื้นที่ประมาณ 18 ตารางกิโลเมตร

พิกัดทางภูมิศาสตร์ตำแหน่งที่ตั้งของเทศบาลตำบลบางตะบูน

N : 13.263803

E : 99.943898

เทศบาลบางตะบูนมีคำขวัญประจำถิ่น คือ “ถิ่นทะเลงาม ฟาร์มหอยแครง หลวงพ่อแผ้ว เลื่องลือนัก แหล่งอนุรักษ์ป่าชายเลน”



ดวงตราประจำเทศบาลตำบลบางตะบูน

ชื่อที่อยู่บริเวณวงกลมด้านนอก

ดวงตรากำหนดเป็นรูปวงกลม มีรัศมีผ่าศูนย์กลาง กว้าง 5 เซนติเมตร ด้านบนเขียนว่า “เทศบาลตำบลบางตะบูน” และด้านล่างเขียนว่า “จังหวัดเพชรบุรี”

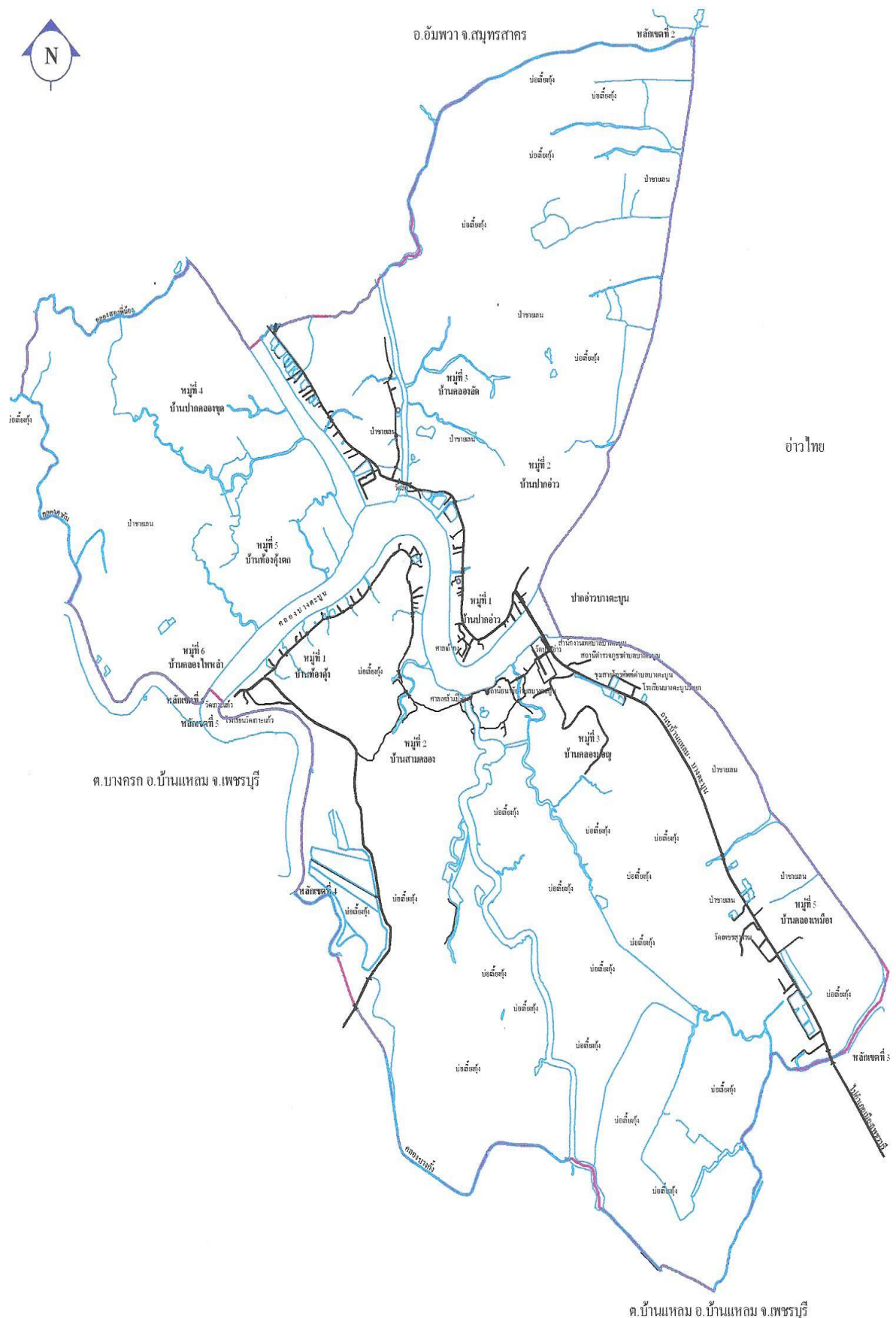
บริเวณภายในวงกลม

ตอนกลางดวงตรามีรูปเครื่องหมายเป็น “เปลือกหอยแครง 2 ฟา กางออกในส่วนตั้ง และบริเวณก้นเปลือกหอยแครงติดกัน” การกำหนดเครื่องหมายดังกล่าวนี้ เป็นสัญลักษณ์ประวัติการประกอบอาชีพเลี้ยงหอยแครงของราษฎรตำบลบางตะบูนและตำบลบางตะบูนออกประจำท้องถิ่นที่สืบเนื่องมาเป็นเวลาหลายสิบปี

ที่ตั้งและอาณาเขตของตำบล

เทศบาลตำบลบางตะบูน อยู่ห่างจากอำเภอเมืองเพชรบุรี ไปทางทิศเหนือประมาณ 14 กิโลเมตร ตามเส้นทางหลวงแผ่นดินหมายเลข 3176 หรือสายเพชรบุรี – บ้านแหลมฝั่งตะวันตก โดยมีอาณาเขตติดต่อกับพื้นที่ใกล้เคียง ดังนี้

<u>ทิศเหนือ</u>	ติดต่อกับ	อำเภออัมพวา จังหวัดสมุทรสงคราม
<u>ทิศใต้</u>	ติดต่อกับ	ตำบลบ้านแหลม
<u>ทิศตะวันออก</u>	ติดต่อกับ	ทะเลอ่าวไทย
<u>ทิศตะวันตก</u>	ติดต่อกับ	ตำบลบางครก



อ.อัมพวา จ.สมุทรสาคร

หลักเขตที่ 2

อ่าวไทย

ต.บางครก อ.บ้านแหลม จ.เพชรบุรี

ต.บ้านแหลม อ.บ้านแหลม จ.เพชรบุรี

ลักษณะภูมิประเทศของตำบล

ตำบลบางตะบูนอยู่ทางตอนเหนือสุดของอาณาเขตอำเภอบ้านแหลม โดยอยู่ห่างจากที่ว่าการอำเภอบ้านแหลม ประมาณ 7 กิโลเมตร มีพื้นที่ทั้งหมด 18 ตารางกิโลเมตร หรือประมาณ 11,250 ไร่ (ตามกฎหมายกระทรวงให้ใช้บังคับผังเมืองรวมชุมชนบางตะบูน จังหวัดเพชรบุรี พ.ศ. 2555 ประกาศราชกิจจานุเบกษา เล่ม 129 ตอนที่ 126 ก 26 ธันวาคม 2555) เป็นพื้นที่ทำการเกษตร (ฟาร์มเลี้ยงกุ้ง หอย ปู ปลา) ประมาณ 6,411 ไร่ และเป็นที่อยู่อาศัย 4,839 ไร่ มีลักษณะภูมิประเทศเป็นที่ราบลุ่มเป็นเมืองชายทะเล สภาพชายฝั่งเป็นหาดโคลนเลนเกือบทั้งหมดไม่มีหาดทราย เมื่อเวลาน้ำลงจะปรากฏหาดโคลนทอดยาวออกไปจากฝั่งทะเล อุดมไปด้วยพันธุ์ไม้ป่าชายเลน เช่น โกงกาง แสม ตะบูน ตะบัน เป็นต้น มีแหล่งเพาะเลี้ยงหอยแครงที่ใหญ่ที่สุดแห่งหนึ่งของประเทศ ปากอ่าวแม่น้ำมีป่าชายเลน ไม่มีแร่ที่สำคัญ พื้นที่ดินมีลักษณะเป็นดินเลน ราษฎรส่วนใหญ่มีอาชีพทำการประมง มีแม่น้ำสำคัญไหลผ่าน คือ แม่น้ำบางตะบูน ซึ่งเป็นลำน้ำธรรมชาติไหลมาจากอำเภอแก่งกระจานมาออกทะเลที่บริเวณปากอ่าวบางตะบูน และประกอบด้วยคลองต่างๆ หลายสาย ได้แก่

1. แม่น้ำบางตะบูน ยาว 4,200 เมตร
2. คลองขุด (ยี่สาร) ยาว 1,800 เมตร
3. คลองลัด ยาว 1,200 เมตร
4. คลองสามคลอง ยาว 3,150 เมตร
5. คลองมอญ ยาว 2,550 เมตร
6. คลองริม ยาว 1,500 เมตร
7. คลองเหมืองตานิม ยาว 3,000 เมตร
8. คลองยายแดง ยาว 2,000 เมตร
9. คลองบางกั้ง ยาว 3,000 เมตร

รวมความยาวของคลอง ทั้ง 9 คลอง เท่ากับ 23,750 เมตร

ลักษณะภูมิอากาศ

เนื่องจากตำบลบางตะบูน มีพื้นที่เป็นที่ราบลุ่ม และที่ราบชายฝั่งทะเลอ่าวไทยจึงได้รับอิทธิพลของลมมรสุมตะวันตกเฉียงใต้ในฤดูฝน และอิทธิพลจากลมมรสุมตะวันออกเฉียงเหนือในช่วงฤดูหนาว ในช่วงระยะแรกของเดือนตุลาคม จะมีฝนตกชุกหนาแน่น และในช่วงเดือนพฤศจิกายนถึงเดือนเมษายนของทุกปี สภาพอากาศจะแห้งแล้ง ประกอบด้วยอุณหภูมิที่สูงขึ้น เนื่องจากปรากฏการณ์โลกร้อน สำหรับช่วงเวลาที่เหมาะสมกับการท่องเที่ยวมากที่สุด คือ ช่วงธันวาคม – เมษายน โดยแบ่งฤดูกาลออกเป็น 3 ฤดูกาล ดังนี้

- ฤดูร้อน เริ่มตั้งแต่เดือนกุมภาพันธ์ - เดือนมิถุนายน
- ฤดูฝน เริ่มตั้งแต่เดือนกรกฎาคม - ปลายเดือนตุลาคม
- ฤดูหนาว เริ่มตั้งแต่เดือนพฤศจิกายน - เดือนมกราคม

2.2 การปกครองและประชากร

การปกครอง

เทศบาลตำบลบางตะบูน มีพื้นที่ครอบคลุม 2 ตำบล คือ ตำบลบางตะบูน และตำบลบางตะบูนออก ประกอบด้วย 10 หมู่บ้าน แยกเป็น 11 ชุมชน ดังต่อไปนี้

ตำบลบางตะบูน

- หมู่ที่ 1 ชุมชนปูนเถ้ากง
- หมู่ที่ 2 ชุมชนบ้านโรงหมู
- หมู่ที่ 3 ชุมชนบ้านคลองลัด
- หมู่ที่ 4 ชุมชนบ้านคลองซุด
- หมู่ที่ 5 ชุมชนบ้านท้องคั้ง
- หมู่ที่ 6 ชุมชนบ้านคลองไหลล่า (บางส่วน)

ตำบลบางตะบูนออก

- หมู่ที่ 1 ชุมชนบ้านเกาะแก้ว
- หมู่ที่ 2 ชุมชนบ้านสามคลอง
- หมู่ที่ 2 ชุมชนบ้านคลองริม
- หมู่ที่ 3 ชุมชนบ้านคลองมอญ
- หมู่ที่ 5 ชุมชนบ้านหน้าเหมือง

จำนวนประชากร (ข้อมูลจากสำนักทะเบียนราษฎรอำเภอบ้านแหลม ณ เดือนเมษายน 2557)

เทศบาลตำบลบางตะบูน มีจำนวนประชากรทั้งสิ้น จำนวน 5,395 คน แยกเป็นชาย 2,654 คน หญิง 2,741 คน จำนวนครัวเรือน ทั้งสิ้น 1,752 ครัวเรือน มีความหนาแน่นเฉลี่ยของประชากร 300 คน/ตารางกิโลเมตร โดยแยกเป็นรายตำบลและชุมชน ดังนี้

หมู่ที่	ชื่อชุมชน	ชาย (คน)	หญิง (คน)	รวม (คน)	ครัวเรือน
ตำบลบางตะบูน					
1	ชุมชนปูนเถ้ากง	400	413	813	270
2	ชุมชนบ้านโรงหมู	133	154	287	85
3	ชุมชนบ้านคลองลัด	201	182	383	125
4	ชุมชนบ้านคลองซุด	368	350	718	228
5	ชุมชนบ้านท้องคั้ง	91	102	193	60
6	ชุมชนบ้านคลองไหลล่า	168	167	335	96
ตำบลบางตะบูนออก					
1	ชุมชนบ้านเกาะแก้ว	224	219	443	143
2	ชุมชนบ้านสามคลอง	238	262	500	163
2	ชุมชนบ้านคลองริม	185	226	411	108
3	ชุมชนบ้านคลองมอญ	483	511	994	365
5	ชุมชนบ้านหน้าเหมือง	163	155	318	109

ข้อมูลประชากรแยกตามช่วงอายุ (เฉพาะผู้มีสัญชาติไทย)

(ข้อมูลจากสำนักทะเบียนราษฎรอำเภอบ้านแหลม ณ เดือนเมษายน 2557)

ช่วงอายุ	ชาย	หญิง	รวม
เด็ก 0 – 6 ปี	167	168	335
เด็กโต 7 – 12 ปี	186	148	334
เด็กรุ่น 13 – 17 ปี	153	146	299
ผู้ใหญ่ 18 – 59 ปี	1,712	1,690	3,402
ผู้สูงอายุ 60 ปี ขึ้นไป	436	589	1,025
รวม	2,654	2,741	5,395

2.3 ด้านโครงสร้างพื้นฐาน (ระบบบริการสาธารณสุขปโภคและสาธารณสุขการขั้นพื้นฐาน)

การคมนาคม

การเดินทางมายังเทศบาลตำบลบางตะบูน สามารถเดินทางได้สองเส้นทางคือ ทางรถยนต์ และทางเรือ ดังนี้

1. จากกรุงเทพฯ เดินทางไปตามทางหลวงแผ่นดิน หมายเลข 4 (ถนนเพชรเกษม) ผ่านจังหวัดนครปฐม จังหวัดราชบุรี และเพชรบุรี ระยะทางประมาณ 166 กิโลเมตร

2. จากกรุงเทพฯ เดินทางไปตามทางหลวงหมายเลข 35 (ถนนพระราม 2) ผ่านจังหวัดสมุทรสาคร จังหวัดสมุทรสงคราม แล้วแยกเข้าทางหลวงหมายเลข 4 (ถนนเพชรเกษม) ไปจังหวัดเพชรบุรี ระยะทางประมาณ 123 กิโลเมตร แล้วเลี้ยวซ้ายผ่านตัวเมืองเพชรบุรีไปตามทางหลวงแผ่นดิน หมายเลข 3176 (สายเพชรบุรี - บ้านแหลม) เป็นระยะทางประมาณ 14 กิโลเมตร จะเข้าเขตเทศบาลตำบลบ้านแหลม แล้วจึงเดินทางต่อไปตามถนนทางหลวงชนบท สายบ้านแหลม-บางตะบูน หมายเลข พบ 4012 ประมาณ 8 กิโลเมตร ก็จะถึงเทศบาลตำบลบางตะบูน

3. เส้นทางสายรอง จากกรุงเทพฯ ไปตามถนนสายพระราม 2 บริเวณกิโลเมตร ที่ 70-71 ตำบลคลองโคน อำเภอเมือง จังหวัดสมุทรสงคราม เลี้ยวซ้ายเข้าถนนคลองโคน - ยี่สาร- บางตะบูน ระยะทางประมาณ 14 กิโลเมตร จะถึงสำนักงานเทศบาลตำบลบางตะบูน

เทศบาลตำบลบางตะบูนมีเส้นทางคมนาคมที่ใช้สัญจรไป-มา และขนส่งผลผลิตการเกษตรและการประมง ซึ่งสามารถจำแนกได้ ดังนี้

ถนนทั้งหมดในเขตเทศบาล จำนวน 30 สาย แยกตามประเภทผิวจราจร ดังนี้

- ผิวจราจรลาดยาง A/C จำนวน 2 สาย คิดเป็นระยะทาง 9,000 เมตร (9 กม.)
- ผิวจราจรคอนกรีตเสริมเหล็ก จำนวน 27 สาย คิดเป็นระยะทาง 14,773 เมตร (14.773 กม.)
- ผิวจราจรคอนกรีตเสริมเหล็ก/หินคลุก จำนวน 1 สาย คิดเป็นระยะทาง 700 เมตร

(ระยะทางรวม 2,140 กม.)

- มีระบบระบายน้ำ (สะพาน,ท่อลอด,ท่อเหลี่ยม,รางระบายน้ำ,ท่อระบายน้ำ) จำนวน 21 สาย

1) ถนนสายหลัก

- ถนนทางหลวงชนบท พบ 4012 สายบ้านแหลม-บางตะบูน

- ถนนทางหลวงชนบท สส 2021 สายคลองโคก-บางตะบูน
- ถนนสาย พบ 4041 สายบ้านเขาตะเครา-บ้านเกาะแก้ว (ถนนสายวัดเขาตะเครา-วัดเกาะแก้ว ระยะทางประมาณ 7 กิโลเมตร ผิวจราจรคอนกรีตเสริมเหล็กและลาดยางแอสฟัลต์ติก คอนกรีตและผิวจราจรลูกรัง

2) ถนนสายรอง/ถนนเทศบาล

- ถนนสายบ้านเกาะแก้ว- บ้านบางตะบูน ระยะทางประมาณ 6 กิโลเมตรผิวจราจรคอนกรีตเสริมเหล็กและผิวจราจรลูกรัง

3) สะพาน ในเขตเทศบาล จำนวน 11 แห่ง ดังนี้

- สะพานเฉลิมพระเกียรติฯ ขนาด 7.00 x 415 เมตร
- สะพานคลองหน้าเหมือง ขนาด 7.00 x 70.00 เมตร
- สะพานคลองยายแดง ขนาด 7.00 x 16.00 เมตร
- สะพานสามคลอง ขนาด 8.00 x 140 เมตร
- สะพาน (ไม้) คลองลัด ขนาด 12.00 x 80.00 เมตร
- สะพานเหมืองตานิม ขนาด 7.00 x 53.00 เมตร
- สะพานคลองกำนันแดง ขนาด 7.00 x 40.00 เมตร
- สะพานคลองแพรกเขมร ขนาด 7.00 x 20.00 เมตร
- สะพานคลองแพรกตาหวาง ขนาด 7.00 x 20.00 เมตร
- สะพานคลองเก่า ขนาด 7.00 x 55.00 เมตร
- สะพานคลองมอญ ขนาด 2.50 x 56.00 เมตร

การไฟฟ้า

การให้บริการด้านไฟฟ้าของเทศบาล ดำเนินการโดยการไฟฟ้าส่วนภูมิภาคให้บริการจ่ายกระแสไฟฟ้าครอบคลุมพื้นที่ทั้งหมดในเขตเทศบาล

การประปา

การให้บริการด้านการประปาในเขตเทศบาล ดำเนินการโดยการประปาส่วนภูมิภาค โดยอาศัยแหล่งน้ำดิบจากการประปาส่วนภูมิภาคจังหวัดเพชรบุรี ซึ่งครอบคลุมพื้นที่ในเขตเทศบาลทั้งหมด

การสื่อสารโทรคมนาคม

- ชุมสายโทรศัพท์ย่อย 2 แห่ง
- จำนวนโทรศัพท์สาธารณะ 23 หมายเลข (ตำบลบางตะบูน 4 หมายเลข ตำบลบางตะบูนออก 19 หมายเลข)
- จำนวนโทรศัพท์ของสำนักงานเทศบาล 2 หมายเลข (ส่วนกลาง 0-3248-9234 และกองสาธารณสุขและสิ่งแวดล้อม 0-3248-4016)
- ตู้ กดเงินสด ATM (ธนาคารออมสิน) 1 แห่ง
- ระบบเสียงตามสายครอบคลุมพื้นที่ในเขตเทศบาลทั้งหมด ประกอบด้วย ตำบลบางตะบูน หมู่ที่ 1 , 2 , 3 , 4 , 5 และ 6 และตำบลบางตะบูนออก หมู่ที่ 1 , 2 , 3 และ 5 โดยใช้ระบบเสียงตามสายแบบมีสายและแบบไร้สาย

2.4 ด้านทรัพยากรธรรมชาติและสิ่งแวดล้อม

- แม่น้ำบางตะบูน จำนวน 1 สาย
- คลองที่สำคัญ จำนวน 9 สาย
- การระบายน้ำ (ไหลลงสู่แม่น้ำบางตะบูนและลงทะเลอ่าวไทยที่ปากอ่าวบางตะบูน)
- ปริมาณขยะ จำนวน 2.5 ตัน/วัน
- รถยนต์ที่ใช้จัดเก็บขยะ รวม 3 คัน เป็นแบบปิกอัพ 1 คัน และชนิด 6 ล้อ อัดท้าย 2 คัน

และเทศบาลตำบลบางตะบูนได้จัดจ้าง บริษัท เอสเอ็นทีเทค จำกัด นำขยะไปทิ้ง ณ ตำบลคลองโคน อำเภอเมือง จังหวัดสมุทรสงคราม ด้วยวิธีคัดแยกและฝังกลบ ซึ่งอยู่ห่างจากเขตพื้นที่เทศบาล ประมาณ 50 กิโลเมตร

- เรือเก็บขยะ จำนวน 1 ลำ

2.5 ด้านเศรษฐกิจ

ประชาชนในเขตเทศบาลตำบลบางตะบูน ส่วนใหญ่ประกอบอาชีพที่เกี่ยวข้องกับการประมง ประมาณ 80% เช่น การเลี้ยงกุ้ง การเลี้ยงหอยแมลงภูโดยการใช้น้ำจืด ฟาร์มหอยแครง การจับปลา การทำนา กุ้ง การทำเรืออวนลาก อวนปลาทุ อวนปลาอินทรี เรือคราด การค้าสินค้าสัตว์น้ำ ฯลฯ อาชีพการเกษตร ประมาณ 10% เช่น การทำปาล์มขายเลน ไม้โกงกาง อาชีพการพาณิชย์ และอื่นๆ ประมาณ 10% เช่น การต่อเรือ การค้าขาย ฯลฯ

การพาณิชย์กรรมและบริการ

- | | |
|----------------------------------|----------|
| 1. สถานที่จำหน่ายอาหาร/ร้านอาหาร | 31 แห่ง |
| 2. สถานที่สะสมอาหาร | 50 แห่ง |
| 3. กิจการอันตรายต่อสุขภาพ | 132 แห่ง |

4. สถานที่จำหน่ายสินค้าในที่หรือทางสาธารณะ 21 แห่ง

5. ร้านค้าชุมชน 5 แห่ง (ร้านค้าชุมชนเทศบาล ร้านค้าชุมชนเกาะแก้ว ร้านค้าชุมชนสามคลอง
ร้านค้าชุมชนโรงหมุ และร้านค้าชุมชนวัดปากลัด)

- | | |
|-----------------------------|---------------------------------|
| 6. ร้านค้าวัสดุก่อสร้าง | 2 แห่ง |
| 7. ร้านอุปกรณ์ตักปลา | 1 แห่ง |
| 8. ร้านทำขนม | 1 แห่ง |
| 9. ร้านโต๊ะสนุกเกอร์ | 4 แห่ง |
| 10. ร้านแต่งผม | 13 แห่ง |
| 11. ร้านซ่อมคอมพิวเตอร์ | 1 แห่ง |
| 12. ร้านซ่อมเครื่องยนต์ | 3 แห่ง |
| 13. ร้านค้าแก๊สหุงต้ม | 5 แห่ง |
| 14. ร้านซั๊ก อบ รีด | 1 แห่ง |
| 15. ร้านรับซื้อของเก่า | 4 แห่ง |
| 16. ร้านทำน้ำดื่ม | 1 แห่ง (หมู่ 3 ตำบลบางตะบูนออก) |
| 17. กิจการบ้านเช่า | 7 แห่ง |
| 18. กิจการล้างรถ | 1 แห่ง |
| 19. ร้านค่าน้ำมันเชื้อเพลิง | 1 แห่ง |
| 20. ร้านจำหน่ายน้ำแข็ง | 3 แห่ง |

การอุตสาหกรรม/การเกษตรกรรม

- | | |
|-------------------------|-------------------------------------|
| 1. โรงงานแปรรูปสัตว์น้ำ | 1 แห่ง (รับซื้อสัตว์น้ำ 6 แห่ง) |
| 2. โรงเตาเผาถ่าน | 2 แห่ง (หมู่ 4 หมู่ 5 ตำบลบางตะบูน) |
| 3. โรงหอย | 2 แห่ง |
| 4. โรงเลี้ยงเป็ด | 1 แห่ง (หมู่ 1 ตำบลบางตะบูน) |

การท่องเที่ยว/ที่พัก/ร้านอาหารทะเล/อาหารพื้นเมือง/อาหารทะเลสด และแห่ง

1. ศูนย์อนุรักษ์และศึกษาระบบนิเวศป่าชายเลนโรงเรียนบางตะบูนวิทยา หมู่ที่ 3 ตำบลบาง
ตะบูนออก
2. ปากอ่าวบางตะบูน ล่องเรือชมทัศนียภาพ ชมวิถีชีวิตชาวประมงพื้นบ้าน และวาฬบลูดำ
เรือที่ให้บริการนำเที่ยว ได้แก่
 - เรือนายเปลว พยัพพฤกษ์ (โทร. 081-7801100)
 - เรือนายทิพนทร สุขเจริญ (โทร. 086-7965506)
 - เรือนายมานโซ เขียวขำ (โทร. 089-4124709)
 - เรือนายจำรูญ พงษ์พิทักษ์ (เรือท่องเที่ยวตักปลา) (โทร. 032-581233)
 - เรือนายประจักษ์ ตะบูนพงษ์ (โทร. 084-4214039)

3. บางตะบูนริเวอร์รีสอร์ท&โฮมสเตย์ (หมู่ 1 ตำบลบางตะบูนออก โทร.082-5629610)
4. บางตะบูนโฮมสเตย์ (160/2 หมู่ 2 ตำบลบางตะบูนออก โทร. 032-489070)
5. เต็มจันทร์โฮมสเตย์ (หมู่ 3 ตำบลบางตะบูนออก โทร.081-6337069)
6. สำเภการเงินโฮมสเตย์ (หมู่ 2 ตำบลบางตะบูนออก โทร.085-8304093)
7. ริมอ่าวบางตะบูน (หมู่ 3 ตำบลบางตะบูนออก โทร.082-3540454)
8. ร้านอาหารทะเล ได้แก่
 - ร้านเรือ แล เล (หมู่ 3 ตำบลบางตะบูนออก โทร. 032-489046)
 - ร้านครัวบางตะบูน (หมู่ 1 ตำบลบางตะบูน โทร. 032-581297/089-1341821)
 - ร้านพุทธรักษา (หมู่ 1 ตำบลบางตะบูน โทร. 089-7459246)
 - ร้านริมทะเล (หมู่ 1 ตำบลบางตะบูน โทร. 032-581264)
 - ร้านครัวริมอ่าวบางตะบูน (หมู่ 3 ตำบลบางตะบูนออก โทร.082-3540454/087-5308227)
 - ร้านแดงอาหารทะเล (หมู่ 3 ตำบลบางตะบูน โทร. 086-5404955)
 - ร้านครัวทศพล (หมู่ 4 ตำบลบางตะบูน โทร. 032-581205/082-9751455)
 - ร้านครัวป่าเนียร์ (หมู่ 3 ตำบลบางตะบูนออก โทร. 086-7609033)
 - ร้านเจ็องุ่น (หมู่ 3 ตำบลบางตะบูนออก โทร. 085-2166085)
 - ร้านเจ้าไล้ กว๊ายเตี้ยเรือขึ้นบก (หมู่ 2 ตำบลบางตะบูน โทร. 032-581048)
 - ร้านครัวจอย (หมู่ 5 ตำบลบางตะบูนออก โทร. 087-1670285)
 - ร้านน้ำเพชร ซีฟู้ด (หมู่ 2 ตำบลบางตะบูน โทร. 089-5239775/083-1559526)
9. ร้านอาหารพื้นเมือง ร้านอาหารทะเลสด และแห้ง ได้แก่
 - ร้านขายกาแฟโบราณ/กาแฟไท (หมู่ 3 ตำบลบางตะบูนออก โทร. 082-0894639)
 - ร้านบ้านก่าร์ตูนกาแฟสด/อาหารทะเลสด-แห้ง/ของฝากของที่ระลึก (หมู่ 1 ตำบลบางตะบูน โทร. 032-581269)
 - ร้านแม่จินดา จำหน่ายฮ้อยจ๊อ (หมู่ 2 ตำบลบางตะบูน โทร. 032-581050)
 - ศิริพรซีฟู้ด (หมู่ 1 ตำบลบางตะบูนออก โทร. 032-489059)
 - ร้านกินปูชิมปลา (หมู่ 5 ตำบลบางตะบูนออก โทร. 086-5599100)
 - ร้านขายปูม้าต้ม – ก้ามปูใบ้ (หมู่ 4 และหมู่ 5 ตำบลบางตะบูนออก โทร. 089-0711087)
 - ร้านขายอาหารทะเลแห้ง / ปูม้าต้ม (หมู่ 5 ตำบลบางตะบูน โทร. 032-489201)
 - ร้านขายกะปิอย่างดี (หมู่ 5 ตำบลบางตะบูนออก โทร. 032-484175)
 - ร้านลุงเซียง (หมู่ 3 ตำบลบางตะบูนออก โทร.085-3829291)
 - ร้าน อ.อาร์ต (หน้าสถานีตำรวจภูธรบางตะบูน หมู่ 3 ตำบลบางตะบูนออก โทร.089-0711087)
 - ร้านเจ้าจรรยาขายอาหารทะเลแห้งและของฝาก (หมู่ 3 ตำบลบางตะบูนออก โทร. 089-1266856 , 032-484161)

สถานที่สำคัญทางศาสนา ได้แก่

วัดปากกลัด เป็นวัดแรกในตำบลบางตะบูนไม่มีการยืนยันว่าผู้ใดเป็นผู้สร้างวัด แต่คาดว่ามียายุมากกว่า 100 ปี ขึ้นไป ศิลปะเด่นของวัดนี้ คือ สถาปัตยกรรมไทย ศาลาการเปรียญและศาลาบำเพ็ญกุศลที่ใช้เสาไม้ขนาดเส้นผ่านศูนย์กลางถึง 1.30 เมตร อันเป็นสิ่งดึงดูดให้ผู้คนทั่วไปอยากเข้าชมและพบเห็นเป็นจำนวนมาก นอกจากนี้ ยังมีศาลาท่าน้ำที่สวยงามเหมาะกับการนั่งชมวิวทิวทัศน์วิถีชีวิตของชาวบ้านบางตะบูน

วัดปากอ่าว สร้างขึ้นโดยพระครูญาณสาคร (หลวงพ่อแฉ่ง สำเภางิน) เมื่อปี พ.ศ.2450 มีพระอุโบสถที่สร้างด้วยไม้สักทั้งหลัง เป็นอาคารไม้สองชั้นมีการฉลุลวดลายต่างๆ ที่วิจิตรสวยงามและมีพระประธานปรางค์มารวิชัยประดิษฐานอยู่ในโบสถ์หลังนี้ด้วย อีกทั้งวัดนี้เชื่อกันว่ามีความศักดิ์สิทธิ์ในเรื่องของการอยู่ยงคงกระพัน วัดอุ้มงคลที่ขึ้นชื่อ คือ เชือกถักกระดุง

วัดเพชรสุวรรณ สร้างใน พ.ศ.2509 มีพระพุทธรูปศิลปะสมัยศรีวิชัย พระพุทธรูปองค์นี้มีพุทธลักษณะงดงามมาก ได้มาจากวัดกลางเหนือ จังหวัดสมุทรสงคราม ซึ่งพระพุทธรูปองค์นี้ คือ “หลวงพ่อโชคชัย” และมีเจ้าแม่กวนอิม ซึ่งทางวัดได้มาจากประเทศจีน แกะสลักด้วยไม้จันทร์หอมอายุประมาณ 1,000 ปี เป็นโบราณวัตถุที่มีค่าสูงยิ่ง

วัดเกาะแก้ว เป็นวัดศูนย์รวมทางศาสนา วัฒนธรรม และประเพณีท้องถิ่น ของชุมชนเกาะแก้ว และประชาชนชาวตำบลบางตะบูน โดยในวันที่ 13 เมษายนของทุกปี จะจัดกิจกรรมวันสงกรานต์ปีดทอง สมเด็จพระพุฒาจารย์โต พรหมรังสี (หลวงพ่อโต) และปิดทองเจ้าแม่ทับทิม และมีการแข่งขันกีฬาพื้นบ้าน สร้างความสามัคคีในชุมชนเป็นประจำทุกปี

แหล่งท่องเที่ยวเชิงนิเวศ ได้แก่

บริเวณปากอ่าวบางตะบูน ซึ่งมีสะพานเฉลิมพระเกียรติเชื่อมต่อกันระหว่างตำบลบางตะบูน และตำบลบางตะบูนออก เป็นจุดชมทิวทัศน์ที่สามารถมองเห็นบริเวณปากอ่าวได้อย่างชัดเจน

ศูนย์อนุรักษ์และศึกษาระบบนิเวศป่าชายเลน ซึ่งเป็นสถานที่อนุรักษ์พันธุ์สัตว์ป่าชายเลน พันธุ์พืชและพันธุ์สัตว์ เช่น ต้นโกงกาง ต้นแสม ต้นถั่วขาว ต้นฝาด ต้นพังกา หัวส้ม ต้นตาคุ่มทะเล ปลาตีน ปู ก้ามดาบ (ปูเปรี้ยว) ปูแสม ปูทะเล กุ้ง กุ้งดัดขันธ์ หอย ฯลฯ และเป็นสถานที่ศึกษาสำหรับศึกษาและทำบทปฏิบัติการเรื่องระบบนิเวศป่าชายเลน ตั้งอยู่ในพื้นที่ของโรงเรียนบางตะบูนวิทยา

การพัฒนาทางด้านการท่องเที่ยว การท่องเที่ยวเป็นอุตสาหกรรมหลักของประเทศที่ส่งเสริมรายได้หลักที่มีความสำคัญต่อเศรษฐกิจของประเทศ รวมไปถึงการพัฒนาด้านอาชีพให้กับชุมชนเกิดรายได้หลักอีกทางหนึ่งให้แก่ประชาชนได้เป็นอย่างดี ซึ่งเทศบาลตำบลบางตะบูน ถือได้ว่าเป็นองค์กรปกครองส่วนท้องถิ่นที่ได้ส่งเสริมให้มีแหล่งท่องเที่ยวทางธรรมชาติ โดยอาศัยทุนทางทรัพยากรของท้องถิ่นที่มีอยู่ และสามารถพัฒนาให้เป็นประตูบานแรกที่สามารถดึงดูดนักท่องเที่ยวจากแหล่งอื่นให้ได้แวะเยี่ยมชมทัศนียภาพของตำบลบางตะบูนก่อนเดินทางเข้าสู่จังหวัดเพชรบุรี

ปัจจุบันตำบลบางตะบูนเป็นสถานที่ท่องเที่ยวที่ได้รับความนิยมจากนักท่องเที่ยวจำนวนมาก ซึ่งจะเห็นได้จากร้านอาหารและร้านขายของฝาก เช่น ปูม้า อาหารทะเลสดและแห้งต่างๆ ได้รับความสนใจนิยมซื้อกลับไปเป็นของฝาก ทำให้ประชาชนในพื้นที่มีรายได้เพิ่มขึ้นอย่างรวดเร็ว อีกทั้งยังเป็นการขยายฐานด้านเศรษฐกิจของตำบลได้เป็นอย่างดี ประกอบกับแนวทางการส่งเสริมการลงทุนพัฒนาอุตสาหกรรมการท่องเที่ยวของประเทศไทยและยุทธศาสตร์จังหวัดเพชรบุรี ได้กำหนดให้ตำบลบางตะบูนเป็นจุดพักรถจุดแรกตามโครงการพัฒนาพื้นที่ชายฝั่งทะเลภาคใต้ตอนบน (Royal Coast) โดยกำหนดให้พื้นที่ชายฝั่งทะเลอ่าวไทยตั้งแต่

จังหวัดเพชรบุรี ประจวบคีรีขันธ์ ชุมพร และระนอง เป็นกลุ่มพื้นที่ที่มีศักยภาพสูงสุดในการพัฒนาให้เป็นแหล่งท่องเที่ยวที่มีมาตรฐานลำดับแรก

จากแนวคิดและความมุ่งมั่นที่จะทำให้บางตะบูนเป็นเมืองน่าอยู่ น่าท่องเที่ยว ซึ่งจะเห็นได้ว่าทุกอย่างดำเนินการให้ปรากฏอย่างเป็นรูปธรรมและในอนาคตอันใกล้นี้ตำบลบางตะบูนก็จะเป็นแหล่งท่องเที่ยวที่ได้รับความนิยมจากนักท่องเที่ยวเป็นจำนวนมากที่จะหลั่งไหลเข้าสู่พื้นที่ส่งผลทำให้ประชาชนในเขตเทศบาลตำบลบางตะบูนมีรายได้จากการจำหน่ายสินค้าและบริการนักท่องเที่ยวทุกรูปแบบเพิ่มมากขึ้นอย่างแน่นอน

2.6 ด้านสังคม

การตั้งบ้านเรือนในเขตเทศบาลตำบลบางตะบูน มีลักษณะเป็นชุมชนที่หนาแน่นริม 2 ฝั่งของแม่น้ำบางตะบูน และคลองสายต่างๆ ประชาชนส่วนใหญ่ประกอบอาชีพประมง และนับถือศาสนาพุทธ โรงเรียนระดับประถมศึกษาและมัธยมศึกษา จำนวน 4 แห่ง และศูนย์พัฒนาเด็กเล็กของเทศบาลตำบลบางตะบูน จำนวน 3 ศูนย์ ประกอบด้วย

1. โรงเรียนวัดปากอ่าว (ระดับอนุบาล - ประถมศึกษาปีที่ 6)
2. โรงเรียนวัดปากลาด (ระดับอนุบาล - ประถมศึกษาปีที่ 6)
3. โรงเรียนวัดเกาะแก้ว (ระดับอนุบาล - ประถมศึกษาปีที่ 6)
4. โรงเรียนบางตะบูนวิทยา (ระดับมัธยมศึกษาปีที่ 1 - มัธยมศึกษาปีที่ 6)

5. ศูนย์พัฒนาเด็กเล็กเทศบาลตำบลบางตะบูน เป็นศูนย์ที่จัดการเรียนการสอนเด็กนักเรียนอนุบาล 3 ขวบ โดยให้บริการแก่เด็กในเขตชุมชนบ้านคลองมอญ ชุมชนบ้านสามคลอง ชุมชนบ้านคลองริม ชุมชนบ้านหน้าเหมือง และชุมชนปูนเก่าแกว รวมทั้งในเขตเทศบาลตำบลบางตะบูน มีเด็กนักเรียนที่เข้าเรียนในปีการศึกษา 2557 จำนวน 40 คน มีครูผู้สอน จำนวน 2 คน

2. ศูนย์พัฒนาเด็กเล็กโรงเรียนวัดลาด เป็นศูนย์ที่จัดการเรียนการสอนเด็กนักเรียนอนุบาล 3 ขวบ โดยให้บริการแก่เด็กในเขตชุมชนบ้านคลองลาด และชุมชนบ้านคลองขุด มีเด็กนักเรียนที่เข้าเรียนในปีการศึกษา 2557 จำนวน 14 คน มีครูผู้สอน จำนวน 1 คน

3. ศูนย์พัฒนาเด็กเล็กโรงเรียนวัดเกาะแก้ว เป็นศูนย์ที่จัดการเรียนการสอนเด็กนักเรียนชั้นอนุบาล 3 ขวบ โดยให้บริการแก่เด็กในเขตชุมชนบ้านเกาะแก้ว ชุมชนบ้านคลองไหลล่า และชุมชนบ้านท้องคัง มีเด็กนักเรียนที่เข้าเรียนในปีการศึกษา 2557 จำนวน 18 คน มีครูผู้สอน จำนวน 1 คน

เกียรติประวัติที่ได้รับ

- ปีการศึกษา 2548 ศูนย์พัฒนาเด็กเล็ก (โรงเรียนวัดปากอ่าว) ถวายโอน ได้รับรางวัลศูนย์พัฒนาเด็กเล็กน่าอยู่ระดับดี จากกรมอนามัย กระทรวงสาธารณสุข

- ปีการศึกษา 2548 ได้รับรางวัล ศูนย์พัฒนาเด็กเล็กต้นแบบขององค์กรปกครองส่วนท้องถิ่น เงินรางวัล 820,000 บาท

- ปีการศึกษา 2551 ศูนย์พัฒนาเด็กเล็กเทศบาลตำบลบางตะบูน ได้รับรางวัลศูนย์พัฒนาเด็กเล็กต้นแบบดีเด่น ระดับจังหวัด จากกรมส่งเสริมการปกครองท้องถิ่น เงินรางวัล 300,000 บาท

- ปีการศึกษา 2552 ศูนย์พัฒนาเด็กเล็กเทศบาลตำบลบางตะบูน ได้รับรางวัลครูดีเด่นประจำปี 2552 จากกรมส่งเสริมการปกครองท้องถิ่น กระทรวงมหาดไทย

- ปีการศึกษา 2552 ศูนย์พัฒนาเด็กเล็กเทศบาลตำบลบางตะบูน ได้รับรางวัลสื่อ “ฉลาดรู้ภาษาไทย” ตามโครงการนวัตกรรมการสอนภาษาไทยเด็กปฐมวัย จากมหาวิทยาลัยราชภัฏสวนดุสิต
- ปีการศึกษา 2553 ศูนย์พัฒนาเด็กเล็กเทศบาลตำบลบางตะบูน ได้รับรางวัลแกนนำท้องถิ่นในการขับเคลื่อนเมืองน่าอยู่ชุมชนน่าอยู่ จากกรมอนามัย กระทรวงสาธารณสุข
- ปีการศึกษา 2553 ศูนย์พัฒนาเด็กเล็กเทศบาลตำบลบางตะบูน ได้รับรางวัลศูนย์เด็กเล็กน่าอยู่ ยอดเยี่ยม ระดับจังหวัด จากกรมอนามัย กระทรวงสาธารณสุข (โดยการประทานโล่รางวัลจากพระเจ้าวรวงศ์เธอ พระองค์เจ้าศรีรัศมิ์ พระวรชายาในสมเด็จพระบรมโอรสาธิราชฯ สยามมกุฎราชกุมาร)
- ปีการศึกษา 2554 ศูนย์พัฒนาเด็กเล็กโรงเรียนวัดลัด ได้รับรางวัล ครูผู้สอนเด็กอนุบาลและปฐมวัยดีเด่นประจำปี 2554 จากกรมส่งเสริมการปกครองท้องถิ่น กระทรวงมหาดไทย
- ปีการศึกษา 2555 ศูนย์พัฒนาเด็กเล็กเทศบาลตำบลบางตะบูน ได้ผ่านการประเมินรับรองเป็นศูนย์พัฒนาเด็กเล็กแหล่งเรียนรู้โภชนาการสมวัยยอดเยี่ยมระดับดี ปี 2555
- ปีการศึกษา 2555 ศูนย์พัฒนาเด็กเล็กเทศบาลตำบลบางตะบูน ได้รับรางวัลชมเชยในการประกวดเรื่องเล่า “สื่อนวัตกรรมโภชนาการสมวัย” ตามแผนขับเคลื่อนโครงการพัฒนาระบบและกลไกเพื่อเด็กไทยมีโภชนาการสมวัย ระหว่างปี 2552 – 2556

ศูนย์ 3 วัย สายใยรักแห่งครอบครัวบางตะบูน จังหวัดเพชรบุรี

พระเจ้าวรวงศ์เธอ พระองค์เจ้าศรีรัศมิ์ พระวรชายาในสมเด็จพระบรมโอรสาธิราชฯ สยามมกุฎราชกุมาร จัดตั้งขึ้นเพื่อ

- เป็นศูนย์กลางในการพัฒนาคุณภาพชีวิต เน้นความต่อเนื่องเชื่อมโยงวงจรทุกช่วงวัย ตั้งแต่วัยเด็ก วัยพ่อแม่ และวัยปู่ ย่า ตา ยาย
- เป็นการบูรณาการการดำเนินงานของทุกภาคส่วนในการบริการประชาชนแบบองค์รวม
- สร้างรูปแบบตัวอย่างที่ดีในการพัฒนาในพื้นที่ที่มีการดำเนินงานตามโครงการสายใยรักแห่งครอบครัวก่อนที่จะขยายผลไปยังพื้นที่ต่างๆ ต่อไป

โดยตั้งอยู่หมู่ที่ 3 ตำบลบางตะบูนออก อำเภอบ้านแหลม จังหวัดเพชรบุรี (ด้านหลังสำนักงานเทศบาลตำบลบางตะบูน)

ศูนย์ศึกษาพระพุทธศาสนาวันอาทิตย์วัดปากลัด โดยมีวัตถุประสงค์

- เพื่อเสริมสร้างจิตสำนึกที่ดีให้แก่เด็ก และเยาวชนในการพัฒนาตนให้เป็นพลเมืองที่ดี มีความรู้ และมีคุณธรรมสามารถเป็นแบบอย่างที่ดีในสังคม

ศาลเจ้า จำนวน 2 แห่ง ได้แก่

- ศาลเจ้าปูนเถ้ากง ตั้งอยู่หมู่ที่ 1 ตำบลบางตะบูน
- ศาลเจ้าคุณตา ตั้งอยู่หมู่ที่ 2 ตำบลบางตะบูนออก

โรงพยาบาลส่งเสริมสุขภาพตำบล จำนวน 2 แห่ง ได้แก่

- โรงพยาบาลส่งเสริมสุขภาพตำบลบางตะบูน ตั้งอยู่หมู่ที่ 3 ตำบลบางตะบูน
- โรงพยาบาลส่งเสริมสุขภาพตำบลบางตะบูน ตั้งอยู่หมู่ที่ 1 ตำบลบางตะบูนออก

ฌาปนสถาน จำนวน 3 แห่ง ได้แก่

- ฌาปนสถานวัดเกาะแก้ว ตั้งอยู่หมู่ที่ 1 ตำบลบางตะบูนออก
- ฌาปนสถานวัดปากอ่าว ตั้งอยู่หมู่ที่ 3 ตำบลบางตะบูนออก

- ฌาปนสถานวัดปากลัด ตั้งอยู่หมู่ที่ 3 ตำบลบางตะบูน

สถานีดำรงจกฐรบางตะบูน

ศูนย์เรียนรูกุ่มโพงพางดักขย ตั้งอยู่บริเวณชุมชนบ้านคลองไหลล่า

2.7 ด้านวัฒนธรรม มีประเพณีท้องถิ่นที่สำคัญ คือ

- ประเพณีงานประจำปีปิดทองหลวงพ่อแฉ่งวัดปากอ่าวบางตะบูน ในเดือนธันวาคมของทุกปี
 - ประเพณีลอยกระทง ในวันขึ้น 15 ค่ำ เดือน 12 ของทุกปี
 - ประเพณีสงกรานต์ ที่วัดปากอ่าวบางตะบูน วัดปากลัด ในวันที่ 17 เมษายนของทุกปี
- ประเพณีงานประจำปีปิดทองหลวงพ่อ 5 ฝั่ง่อง (หลวงพ่อบ้านแหลม หลวงพ่อดัดเขาตะเครา หลวงพ่อโสธร หลวงพ่อดโต และหลวงพ่อดไร้ชิง) ณ วัดปากลัด ตำบลบางตะบูน
- ประเพณีงานสงกรานต์ปิดทองสมเด็จพะพุฒาจารย์โต พรหมรังสี (หลวงพ่อดโต) และปิดทองเจ้าแม่ทับทิม ณ วัดเกาะแก้ว ในวันที่ 13 เมษายนของทุกปี
 - ประเพณีการจัดการแข่งขันเรือยาวและการฟันพูกีฬาทางน้ำ ช่วงเดือน 9 และ เดือน 10
 - ประเพณีทำบุญตักบาตรในวันสำคัญทางพุทธศาสนาและวันสำคัญของชาติ
 - ประเพณีการแข่งขันกีฬาเทศบาลชุมชนสัมพันธ์ ในช่วงเดือนธันวาคม
 - เทศกาลตรุษจีน โดยจัดกิจกรรมสืบสานวัฒนธรรมประเพณีชาวไทยเชื้อสายจีนเป็นประจำทุกปี
 - เทศกาลกินเจ ในช่วงเดือนตุลาคมของทุกปี
 - เทศกาลทิ้งกระจาด ในช่วงเทศกาลกินเจ

2.8 ด้านกีฬา นันทนาการ/พักผ่อน

- สนามกีฬาโรงเรียนวัดปากอ่าว
- สนามกีฬาโรงเรียนวัดเกาะแก้ว
- สนามกีฬาโรงเรียนวัดลัด
- สนามฟุตบอลโรงเรียนบางตะบูนวิทยา
- สนามกีฬาโรงเรียนบางตะบูนวิทยา
- สนามกีฬาชุมชนบ้านเกาะแก้ว หมู่ที่ 1
- ลานกีฬาบริเวณด้านหน้าศูนย์บริการสาธารณสุขเทศบาลตำบลบางตะบูน

2.9 ด้านการสาธารณสุข

- ศูนย์บริการสาธารณสุข 1 แห่ง
- โรงพยาบาลส่งเสริมสุขภาพตำบล จำนวน 2 แห่ง

2.10 ด้านการป้องกันและบรรเทาสาธารณภัย

- รถยนต์บรรทุกน้ำ จำนวน 2 คัน
- เรือดับเพลิง จำนวน 1 ลำ
- เครื่องดับเพลิงชนิดหาลาม จำนวน 1 เครื่อง
- อาสาสมัครป้องกันและบรรเทาสาธารณภัย ประมาณ 135 คน

2.11 ด้านการเมือง – การบริหาร

เทศบาลตำบลบางตะบูนเป็นเทศบาลขนาดกลาง โดยกำหนดโครงสร้างการแบ่งส่วนราชการ ออกเป็น 5 ส่วน ตามแผนอัตรากำลัง 3 ปี (พ.ศ.2555 - 2557) ทั้งนี้ การกำหนดตำแหน่งแต่ละโครงสร้างของเทศบาลตำบลบางตะบูน จะคำนึงถึงภารกิจอำนาจหน้าที่ความรับผิดชอบ ลักษณะงานที่ต้องปฏิบัติ คุณภาพของงานและปริมาณงาน มีภารกิจ อำนาจหน้าที่ที่จะต้องดำเนินการภายใต้อำนาจที่กำหนดไว้ในพระราชบัญญัติเทศบาล พ.ศ. 2496 รวมแก้ไขเพิ่มเติมถึงพระราชบัญญัติเทศบาล (ฉบับที่ 12 พ.ศ.2546) พระราชบัญญัติกำหนดแผนและขั้นตอนการกระจายอำนาจให้แก่องค์กรปกครองส่วนท้องถิ่น พ.ศ.2542 โดยมีการกำหนดโครงสร้างส่วนราชการ ดังนี้

1) สำนักปลัดเทศบาล มีโครงสร้างตามแผนอัตรากำลังใหม่ ประกอบด้วย

- ฝ่ายอำนวยการ
- งานธุรการ
- งานการเจ้าหน้าที่
- งานทะเบียนราษฎร
- งานป้องกันและบรรเทาสาธารณภัย
- งานวิเคราะห์นโยบายและแผน
- งานพัฒนาชุมชน
- งานประชาสัมพันธ์

2) กองคลัง มีโครงสร้างตามแผนอัตรากำลังใหม่ ประกอบด้วย

- ฝ่ายบริหารงานคลัง
- งานการเงินและบัญชี
- งานพัสดุและทรัพย์สิน
- ฝ่ายพัฒนารายได้
- งานผลประโยชน์

3) กองช่าง มีโครงสร้างตามแผนอัตรากำลังใหม่ ประกอบด้วย

- ฝ่ายแบบแผนและก่อสร้าง
- งานธุรการ
- งานสาธารณูปโภค
- งานวิศวกรรม

4) กองสาธารณสุขและสิ่งแวดล้อม มีโครงสร้างตามแผนอัตรากำลังใหม่ ประกอบด้วย

- ฝ่ายบริหารงานสาธารณสุข
- งานธุรการ
- งานส่งเสริมสุขภาพ
- งานสุขาภิบาลอนามัยสิ่งแวดล้อม
- งานศูนย์บริการสาธารณสุข
- งานป้องกันและควบคุมโรคติดต่อ

5) กองการศึกษา มีโครงสร้างตามแผนอัตรากำลังใหม่ ประกอบด้วย

- ฝ่ายบริหารการศึกษา
- งานการศึกษาและปฐมวัย

ศักยภาพในตำบล

ก. ศักยภาพของเทศบาลตำบลบางตะบูน

1. จำนวนบุคลากร

บุคลากรของเทศบาล จำนวนรวม 42 คน ข้อมูล ณ เดือนพฤษภาคม 2557 ประกอบด้วย

พนักงานเทศบาล จำนวน 21 คน ประกอบด้วย

- | | | |
|------------------------------|-------|------|
| - สำนักปลัดเทศบาล | จำนวน | 7 คน |
| - กองช่าง | จำนวน | 3 คน |
| - กองคลัง | จำนวน | 6 คน |
| - กองสาธารณสุขและสิ่งแวดล้อม | จำนวน | 4 คน |
| - กองการศึกษา | จำนวน | 1 คน |

พนักงานครูเทศบาล จำนวน 2 คน ประกอบด้วย

- | | | |
|---------------|-------|------|
| - กองการศึกษา | จำนวน | 2 คน |
|---------------|-------|------|

ลูกจ้างประจำ จำนวน 2 คน ประกอบด้วย

- | | | |
|-------------------|-------|------|
| - สำนักปลัดเทศบาล | จำนวน | 2 คน |
|-------------------|-------|------|

พนักงานจ้างตามภารกิจ จำนวน 17 คน ประกอบด้วย

- | | | |
|------------------------------|-------|------|
| - สำนักปลัดเทศบาล | จำนวน | 4 คน |
| - กองช่าง | จำนวน | 2 คน |
| - กองคลัง | จำนวน | 1 คน |
| - กองสาธารณสุขและสิ่งแวดล้อม | จำนวน | 6 คน |
| - กองการศึกษา | จำนวน | 4 คน |

ข. ศักยภาพของชุมชน

1. การรวมกลุ่มของประชาชน

- | | | |
|--------------------------|-------|---------|
| - ชมรมผู้สูงอายุ | จำนวน | 1 กลุ่ม |
| - ชมรมอาสาสมัครสาธารณสุข | จำนวน | 1 กลุ่ม |
| - ชมรมแอโรบิก | จำนวน | 1 กลุ่ม |

- กลุ่มอาสาสมัครป้องกันภัยฝ่ายพลเรือน จำนวน 1 กลุ่ม
- กลุ่มไทยอาสาป้องกันชาติทางทะเล จำนวน 1 กลุ่ม
- กลุ่มสตรีแม่บ้าน จำนวน 1 กลุ่ม
- กลุ่มบางตะบูนเมืองน่าอยู่ จำนวน 1 กลุ่ม
- กลุ่มราษฎรอาสาสมัครพิทักษ์ป่าชายเลน จำนวน 1 กลุ่ม
- กลุ่มเครดิตยูเนียนบางตะบูน จำนวน 1 กลุ่ม

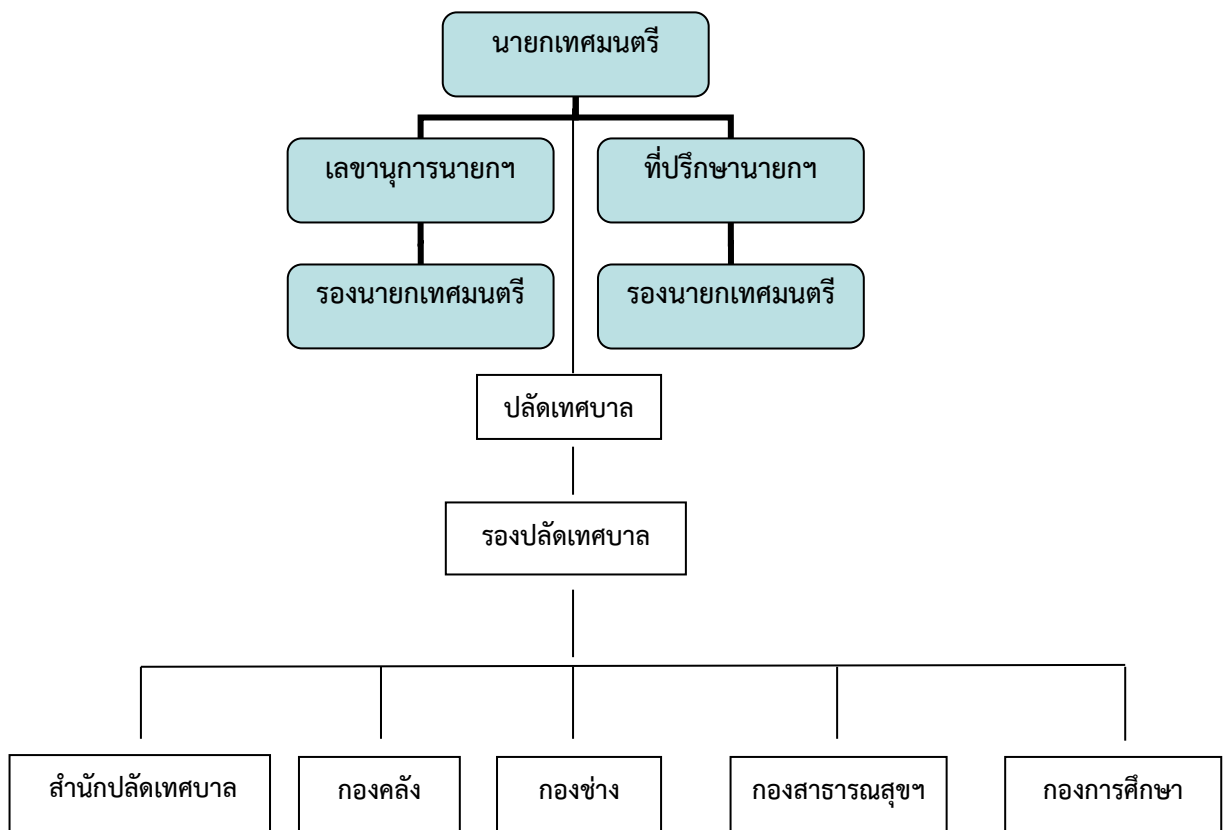
2. จุดเด่นของพื้นที่

เป็นที่ราบลุ่มชายฝั่งทะเลเหมาะแก่การประกอบอาชีพทำการประมง เป็นแหล่งเพาะเลี้ยงหอยแครงที่ใหญ่ที่สุดแห่งหนึ่งของประเทศ สภาพชายฝั่งส่วนใหญ่เป็นหาดโคลนเลนอุดมไปด้วยไม้ชายเลน

- พระราชบัญญัติเทศบาล พ.ศ.2496 เทศบาลเป็นทบวงการเมืองมีฐานะเป็นนิติบุคคลตามกฎหมาย จัดแบ่งเป็น 3 ประเภท คือ

1. เทศบาลนคร
2. เทศบาลเมือง
3. เทศบาลตำบล

สำหรับเทศบาลตำบลบางตะบูน เป็นเทศบาลตำบล และเป็นเทศบาลชั้นกลางตามโครงสร้างใหม่



โครงสร้างเทศบาล ประกอบด้วย 2 ส่วน คือ

1. **สภาเทศบาล** ประกอบไปด้วยสมาชิกสภาเทศบาลที่เลือกตั้งมาจากประชาชน ซึ่งจำนวนสมาชิกของเทศบาลนั้นขึ้นอยู่กับแบบของเทศบาล โดยเทศบาลตำบลบางตะบูนนั้นมีสมาชิกสภาเทศบาลจำนวน 12 คน

2. **นายกเทศมนตรี** ซึ่งได้รับการเลือกตั้งโดยตรงจากประชาชน มีวาระการดำรงตำแหน่ง 4 ปี นับตั้งแต่วันเลือกตั้ง มีอำนาจแต่งตั้งรองนายกเทศมนตรีได้ไม่เกิน 2 คน ที่ปรึกษานายกเทศมนตรี และเลขาธิการนายกเทศมนตรี ได้ตำแหน่งละ 1 คน

เทศบาลมีสถานภาพโดยสรุปดังนี้คือ

1. เป็นองค์การที่มีฐานะเป็นนิติบุคคล แยกออกจากราชการส่วนกลางและส่วนภูมิภาค เป็นองค์กรปกครองส่วนท้องถิ่นที่มีงบประมาณ ทรัพย์สิน เจ้าหน้าที่ของตนเอง และอำนาจในการปฏิบัติภารกิจที่ได้รับมอบหมายจากรัฐบาล

-18-

2. เป็นองค์การที่มีอำนาจในการปฏิบัติหน้าที่อย่างเป็นอิสระ (Autonomy) เทศบาลมีอิสระในการที่จะกำหนดนโยบายในการปกครอง หรือตัดสินใจในปัญหาต่างๆ ได้พอสมควร โดยต้องไม่มีมากเกินไปจนกระทบกระเทือนต่อเอกภาพและอธิปไตย (Unity and Sovereignty) ของประเทศ เพราะว่าเทศบาลเป็นองค์การที่ต้องปฏิบัติตามกฎหมายมีให้องค์การที่มีอำนาจอธิปไตยเป็นของตนเอง

3. ประชาชนในท้องถิ่นมีส่วนร่วมในการปกครองตนเอง ภายในท้องถิ่นอย่างกว้างขวาง การมีส่วนร่วมของประชาชนอาจทำได้หลายระดับ แล้วแต่ความสนใจความสามารถของประชาชนในท้องถิ่นนั้นจะให้ความสำคัญ

พระราชบัญญัติเทศบาล พ.ศ. 2496 และแก้ไขเพิ่มเติม ได้บัญญัติให้เทศบาลตำบลมีอำนาจหน้าที่ ดังนี้

1. รักษาความสงบเรียบร้อยของประชาชน
2. ให้มีและบำรุงทางบก และทางน้ำ
3. รักษาความสะอาดของถนนหรือทางเดินและที่สาธารณะรวมทั้งการกำจัดมูลฝอยและสิ่งปฏิกูล
4. ป้องกันและระงับโรคติดต่อ
5. ให้มีเครื่องใช้ในการดับเพลิง
6. ให้ราษฎรได้รับการศึกษาอบรม
7. ส่งเสริมการพัฒนาสตรี เด็ก เยาวชน ผู้สูงอายุ และผู้พิการ
8. บำรุงศิลปะ จารีตประเพณี ภูมิปัญญาท้องถิ่น และวัฒนธรรมอันดีของท้องถิ่น
9. หน้าที่อื่นตามที่กฎหมายบัญญัติให้เป็นหน้าที่ของเทศบาล

เทศบาลตำบลอาจจัดทำกิจการใดๆ ในเขตเทศบาล ดังต่อไปนี้

1. ให้มีน้ำสะอาดหรือการประปา
2. ให้มีโรงฆ่าสัตว์
3. ให้มีตลาด ท่าเทียบเรือและท่าข้าม
4. ให้มีสุสานและฌาปนสถาน
5. บำรุงและส่งเสริมการทำมาหากินของราษฎร
6. ให้มีและบำรุงสถานที่ทำการพิทักษ์รักษาคนเจ็บไข้
7. ให้มีและบำรุงการไฟฟ้าหรือแสงสว่างโดยวิธีอื่น
8. ให้มีและบำรุงทางระบายน้ำ
9. เทศพาณิชย์

อำนาจหน้าที่ในการจัดระบบการบริการสาธารณะตามพระราชบัญญัติกำหนดแผนและขั้นตอนกระจายอำนาจให้แก่องค์กรปกครองส่วนท้องถิ่น พ.ศ.2542

- เทศบาลมีอำนาจและหน้าที่ในการจัดระบบการบริการสาธารณะเพื่อประโยชน์ของประชาชนในท้องถิ่นของตนเอง ดังนี้

1. การจัดทำแผนพัฒนาท้องถิ่นของตนเอง
2. การจัดให้มีและบำรุงรักษาทางบก ทางน้ำ และทางระบายน้ำ
3. การจัดให้มีและควบคุมตลาด ท่าเทียบเรือ ท่าข้าม และที่จอดรถ
4. การสาธารณสุขูปโภคและการก่อสร้างอื่นๆ
5. การสาธารณสุขูปการ
6. การส่งเสริม การฝึก และประกอบอาชีพ
7. การพาณิชย์ และการส่งเสริมการลงทุน
8. การส่งเสริมการท่องเที่ยว
9. การจัดการศึกษา

-19-

10. การสังคมสงเคราะห์ และการพัฒนาคุณภาพชีวิตเด็ก สตรี คนชรา และผู้ด้อยโอกาส
11. การบำรุงรักษาศิลปะ จารีตประเพณี ภูมิปัญญาท้องถิ่นและวัฒนธรรมอันดีของท้องถิ่น
12. การปรับปรุงแหล่งชุมชนแออัดและการจัดการเกี่ยวกับที่อยู่อาศัย
13. การจัดให้มีและบำรุงรักษาสถานที่พักผ่อนหย่อนใจ
14. การส่งเสริมกีฬา
15. การส่งเสริมประชาธิปไตย ความเสมอภาค และสิทธิเสรีภาพของประชาชน
16. ส่งเสริมการมีส่วนร่วมของราษฎรในการพัฒนาท้องถิ่น
17. การรักษาความสะอาดและความเป็นระเบียบเรียบร้อยของบ้านเมือง
18. การกำจัดมูลฝอย สิ่งปฏิกูล และน้ำเสีย
19. การสาธารณสุข การอนามัยครอบครัว และการรักษาพยาบาล
20. การจัดให้มีและควบคุมสุสานและฌาปนสถาน
21. การควบคุมการเลี้ยงสัตว์
22. การจัดให้มีและควบคุมการฆ่าสัตว์
23. การรักษาความปลอดภัย ความเป็นระเบียบเรียบร้อยและการอนามัยโรงมหรสพและสาธารณสถานอื่นๆ
24. การจัดการการบำรุงรักษา และการใช้ประโยชน์จากป่าไม้ ที่ดิน ทรัพยากรธรรมชาติและสิ่งแวดล้อม
25. การผังเมือง
26. การขนส่งและการวิศวกรรมจราจร
27. การดูแลรักษาที่สาธารณะ
28. การควบคุมอาคาร
29. การป้องกันและบรรเทาสาธารณภัย

30. การรักษาความสงบเรียบร้อย การส่งเสริมและสนับสนุนการป้องกันและรักษาความปลอดภัยในชีวิตและทรัพย์สิน

31. กิจการอื่นใดที่เป็นผลประโยชน์ของประชาชนในท้องถิ่นตามที่คณะกรรมการประกาศกำหนด

อำนาจหน้าที่

นายกเทศมนตรี

1. กำหนดนโยบายโดยไม่ขัดต่อกฎหมายและรับผิดชอบในการบริหารราชการของเทศบาลให้เป็นไปตามกฎหมาย ระเบียบ ข้อบังคับ เทศบัญญัติ และนโยบาย
2. สั่ง อนุญาตและอนุมัติ เกี่ยวกับราชการของเทศบาล
3. แต่งตั้งและถอดถอนรองนายกเทศมนตรี ที่ปรึกษานายกเทศมนตรี และเลขาธิการนายกเทศมนตรี
4. วางระเบียบเพื่อให้งานของเทศบาลเป็นไปด้วยความเรียบร้อย
5. รักษาการให้เป็นไปตามเทศบัญญัติ
6. ปฏิบัติหน้าที่อื่นตามที่กฎหมายบัญญัติไว้ในพระราชบัญญัตินี้และกฎหมายอื่น

รองนายกเทศมนตรี

1. สั่งหรือการปฏิบัติราชการให้เป็นไปตามที่นายกเทศมนตรีมอบหมาย
2. เป็นผู้รักษาราชการแทนในกรณีที่นายกเทศมนตรีไม่อาจปฏิบัติราชการได้

-20-

3. เป็นผู้ปฏิบัติราชการแทนนายกเทศมนตรีกรณีที่นายกเทศมนตรีมอบอำนาจโดยทำเป็นหนังสือให้รองนายกเทศมนตรีมีอำนาจในการสั่ง อนุญาต อนุมัติ ตามที่มีกฎหมาย ระเบียบบัญญัติไว้ แต่ต้องอยู่ภายใต้การกำกับดูแลและกรอบนโยบายที่นายกเทศมนตรีกำหนดไว้

ปลัดเทศบาล

เป็นผู้บังคับบัญชาพนักงานเทศบาล ลูกจ้างประจำและพนักงานจ้างของเทศบาลรองจากนายกเทศมนตรี และรับผิดชอบควบคุมดูแลราชการประจำของเทศบาลให้เป็นไปตามนโยบายและมีอำนาจหน้าที่ตามที่กฎหมายกำหนด หรือตามที่นายกเทศมนตรีมอบหมาย

รองปลัดเทศบาล

เป็นผู้บังคับบัญชาพนักงานเทศบาล ลูกจ้างประจำและพนักงานจ้างของเทศบาลรองจากปลัดเทศบาล และเป็นผู้ปฏิบัติราชการแทนปลัดเทศบาลกรณีปลัดเทศบาลมอบอำนาจโดยทำเป็นหนังสือในการสั่ง การอนุญาต หรือการอนุมัติ ตามที่กฎหมายระเบียบบัญญัติไว้ และเป็นผู้รักษาราชการแทนปลัดเทศบาล กรณีปลัดเทศบาลไม่อาจปฏิบัติราชการได้

หัวหน้าหน่วยงาน

1. เรื่องใดที่ตกเป็นหน้าที่ของหน่วยงานได้อยู่แล้ว หรือซึ่งจะได้มอบหมายกิจการใหม่ให้หัวหน้าหน่วยงานนั้นเป็นผู้สั่งการ และรับผิดชอบโดยตรง

2. เรื่องเข้าลักษณะที่จะต้องเสนอนายกเทศมนตรี หรือปลัดเทศบาล ให้เสนอปลัดเทศบาลตามลำดับ เมื่อนายกเทศมนตรี หรือปลัดเทศบาล พิจารณาวินิจฉัยสั่งการประการใดแล้ว ให้หัวหน้าหน่วยงานพึงปฏิบัติตามคำสั่งนั้น

3. การปฏิบัติงานภายในหน่วยงานนั้น หัวหน้าหน่วยงานพึงอนุโลมตามหลักดังกล่าวข้างต้นตามลำดับชั้น

สถิติและข้อมูลเกี่ยวกับการเลือกตั้งเทศบาล

การเลือกตั้งผู้บริหารท้องถิ่น (กรณีลาออก) เมื่อวันที่ 14 กรกฎาคม 2556 ผลการเลือกตั้ง ได้แก่ นายชัยยศ สงวนทรัพย์ และการเลือกตั้งสมาชิกสภาเทศบาล (กรณีครบวาระ) เมื่อวันที่ 3 สิงหาคม 2556 โดยมีจำนวนผู้มีสิทธิเลือกตั้ง 4,331 คน มีผู้มาใช้สิทธิเลือกตั้ง 2,774 คน คิดเป็นร้อยละ 64.50 จำนวนบัตรเสีย 83 บัตร คิดเป็นร้อยละ 2.99 จำนวนบัตรไม่ประสงค์ลงคะแนน 21 บัตร คิดเป็นร้อยละ 0.76 และสมาชิกสภาเทศบาลที่ได้รับการเลือกตั้งจำนวนทั้งสิ้น 12 คน (จะครบวาระการดำรงตำแหน่ง ในวันที่ 2 สิงหาคม 2560) ได้แก่

- | | |
|--------------------------------|----------------------------|
| 1. นายสุมิตร หิรัญวงศ์ | 7. นายชัยพฤกษ์ สมุทรพ่อง |
| 2. นางสาวณิชาภัทร วงศ์สร้างกุล | 8. นายวรภาพร เตียวบุตร |
| 3. นายอิทธินันท์ พานแพน | 9. นายอรรณพ คงสบาย |
| 4. นายดวงสุรีย์ เจริญชัยถาวร | 10. นายประเสริฐ สมบูรณ์ศรี |
| 5. นายอำนาจ เวชประสิทธิ์ | 11. นายชาติชาย จินดาไทย |
| 6. นายสมบัติ ชุ่นหลี่ | 12. นายอรุณ ศรีพงษ์ |

2.12 ข้อมูลเชิงสถิติย้อนหลัง 3 ปี

การเปรียบเทียบรายรับ – รายจ่ายย้อนหลัง 3 ปี (ปี 2554 – 2556)

ปี พ.ศ. / รายการ	พ.ศ.2554	พ.ศ.2555	พ.ศ.2556
รายรับ	50,609,584.20	30,580,526.82	34,507,271.68
รายจ่าย	45,358,771.26	26,949,046.09	28,708,290.94

สถิติรายได้ของเทศบาลตำบลบางตะบูนย้อนหลัง 3 ปี (ปี 2554 – 2556)

ปี	รายได้ที่เทศบาล จัดเก็บเอง	รายได้ที่รัฐบาล จัดสรรให้	เงินอุดหนุนทั่วไป	รวม
2554	1,211,003.94	17,833,956.26	11,242,581.00	30,287,541.20
2555	1,334,556.28	13,530,909.82	10,366,579.00	25,232,045.10
2556	1,376,345.06	21,367,626.62	11,763,300.00	34,507,271.68
รวม	3,921,905.28	52,732,492.70	33,372,460.00	90,026,857.98

สถิติรายจ่ายของเทศบาลตำบลบางตะบูนย้อนหลัง 3 ปี (ปี 2554 – 2556)

ปี	รายจ่าย งบกลาง	หมวด เงินเดือนและ ค่าจ้างประจำ	หมวด ค่าจ้าง ชั่วคราว	หมวด ค่าตอบแทน ใช้สอยและวัสดุ	หมวดค่า สาธารณูปโภค	หมวด เงินอุดหนุน	หมวด ค่าครุภัณฑ์ที่ดิน และ สิ่งก่อสร้าง	รายจ่ายอื่น	รวม
2554	8,102,225.04	10,898,330	-	8,996,974.75	383,587.62	1,501,000	15,461,653.85	15,000	45,358,771.26
2555	6,245,304.11	11,308,017	-	5,431,355.60	468,602.70	1,185,000	2,310,766.68	-	26,949,046.09
2556	5,405,151.88	11,454,540	-	8,080,498.68	604,405.66	1,152,900	2,010,794.72	-	28,708,290.94
รวม	19,752,681.03	33,660,887	-	22,508,829.03	1,456,595.98	3,838,900	19,783,215.25	-	101,016,108.29

การเปรียบเทียบประชากรย้อนหลัง (ข้อมูล ณ เดือนธันวาคมของทุกปี)

ปี	ตำบล	จำนวนประชากร	ชาย	หญิง	ครัวเรือน	จำนวนครัวเรือน		จำนวนประชากร	
						เพิ่ม	ลด	เพิ่ม	ลด
2554	บางตะบูน	2,798	1,386	1,412	836	-	-	-	-
	บางตะบูนออก	2,728	1,329	1,399	848	-	-	-	-
2555	บางตะบูน	2,772	1,382	1,390	848	12	-	-	26
	บางตะบูนออก	2,714	1,325	1,389	870	22	-	-	14
2556	บางตะบูน	2,744	1,371	1,373	865	17	-	-	28
	บางตะบูนออก	2,717	1,322	1,395	886	16	-	3	-

ข้อมูลเชิงสถิติเปรียบเทียบตามเพศ - อายุย้อนหลัง 3 ปี (ปี 2554 – 2556) (ข้อมูล ณ เดือนเมษายนของทุกปี)

ปี	ช่วงอายุ	ชาย	หญิง	ประชากรรวม
2554	เด็ก 0 – 6 ปี	161	165	326
	เด็กโต 7 – 12 ปี	188	164	352
	เด็กรุ่น 13 – 17 ปี	154	165	319
	ผู้ใหญ่ 18 – 60 ปี	1,748	1,726	3,474
	ผู้สูงอายุ 60 ปีขึ้นไป	438	587	1,025
รวมประชากรทั้งสิ้น		2,689	2,807	5,496
2555	เด็ก 0 – 6 ปี	157	165	322
	เด็กโต 7 – 12 ปี	175	163	338
	เด็กรุ่น 13 – 17 ปี	166	167	333
	ผู้ใหญ่ 18 – 60 ปี	1,757	1,704	3,461
	ผู้สูงอายุ 60 ปีขึ้นไป	444	604	1,048
รวมประชากรทั้งสิ้น		2,699	2,803	5,502
	เด็ก 0 – 6 ปี	181	181	362

2556	เด็กโต 7 - 12 ปี	178	156	334
	เด็กรุ่น 13 - 17 ปี	149	155	304
	ผู้ใหญ่ 18 - 60 ปี	1,733	1,674	3,407
	ผู้สูงอายุ 60 ปีขึ้นไป	465	615	1,080
รวมประชากรทั้งสิ้น		2,706	2,781	5,487

ข้อมูลเชิงสถิติเปรียบเทียบข้อมูลด้านการศึกษาย้อนหลัง 3 ปี (ปี 2554 – 2556)

ปีการศึกษา	จำนวนศูนย์พัฒนาเด็กเล็ก (ศูนย์)	รายชื่อศูนย์พัฒนาเด็กเล็ก	จำนวนนักเรียน		รวม	จำนวนบุคลากร		
			ชาย	หญิง		ครูผู้ดูแลเด็ก	ครูผู้ดูแลเด็กอนุบาลและปฐมวัย	ครู ค.ศ.1
2554	3	ศูนย์พัฒนาเด็กเล็กเทศบาลตำบลบางตะบูน	17	23	40	-	2	-
		ศูนย์พัฒนาเด็กเล็กวัดลัด	4	3	7	-	1	-
		ศูนย์พัฒนาเด็กเล็กโรงเรียนวัดเกาะแก้ว	6	6	12	-	1	-
2555	3	ศูนย์พัฒนาเด็กเล็กเทศบาลตำบลบางตะบูน	16	24	40	1	1	-
		ศูนย์พัฒนาเด็กเล็กวัดลัด	6	6	12	1	-	-
		ศูนย์พัฒนาเด็กเล็กโรงเรียนวัดเกาะแก้ว	7	5	12	-	1	-
2556	3	ศูนย์พัฒนาเด็กเล็กเทศบาลตำบลบางตะบูน	19	21	40	-	1	1
		ศูนย์พัฒนาเด็กเล็กวัดลัด	5	8	13	1	-	-
		ศูนย์พัฒนาเด็กเล็กโรงเรียนวัดเกาะแก้ว	10	7	17	-	-	-

ข้อมูลเชิงสถิติเปรียบเทียบด้านการสาธารณสุขย้อนหลัง

(งานศูนย์บริการสาธารณสุข) : การให้บริการในศูนย์บริการสาธารณสุข

ปี	5 โรคหลักที่เข้ารับการรักษา										จำนวนผู้เข้ารับบริการ(คน)	จำนวนเข้ารับบริการ (ครั้ง)
	โรคระบบไหลเวียนเลือด		โรคระบบทางเดินหายใจ		โรคระบบย่อยอาหาร		โรคระบบกล้ามเนื้อ		โรคตา			
	ช่วงอายุ (ปี)	จำนวนรับบริการ (คน)	ช่วงอายุ (ปี)	จำนวนรับบริการ (คน)	ช่วงอายุ (ปี)	จำนวนรับบริการ (คน)	ช่วงอายุ (ปี)	จำนวนรับบริการ (คน)	ช่วงอายุ (ปี)	จำนวนรับบริการ (คน)		
2554	18-60	57	0-60	135	0-60	25	0-60	59	18-60	1	277	450
2555	18-60	83	0-60	140	0-60	42	0-60	64	18-60	2	331	464
2556	18-60	63	0-60	80	0-60	18	0-60	65	18-60	1	227	318

(งานควบคุมและป้องกันโรค) : การให้บริการแก่ผู้รับบริการอนามัยเด็กและสร้างเสริมภูมิคุ้มกันโรค

ปี	พศ		HBV			DTP					OPV					M	JE			MMR		จำนวนผู้เข้ารับบริการ (ครั้ง)
	ชาย	หญิง	เข็ม 1	เข็ม 2	เข็ม 3	เข็ม 1	เข็ม 2	เข็ม 3	เข็ม 4	เข็ม 5	เข็ม 1	เข็ม 2	เข็ม 3	เข็ม 4	เข็ม 5	หัด	เข็ม 1	เข็ม 2	เข็ม 3	เข็ม 1	เข็ม 2	
2554	9	12		3	5	4	3	3	4	3	3	3	3	4	2	6	3	4	4	1	1	21/59
2555	12	14		5	4	5	4	4	5	4	4	4	4	5	4	7	6	7	3	1	2	26/78
2556	4	9			1	1	1	1	5	2		1	1	5	2	3	5	2	4			13/34

.....