

ส่วนที่ ๑

สภาพทั่วไปและข้อมูลพื้นฐาน

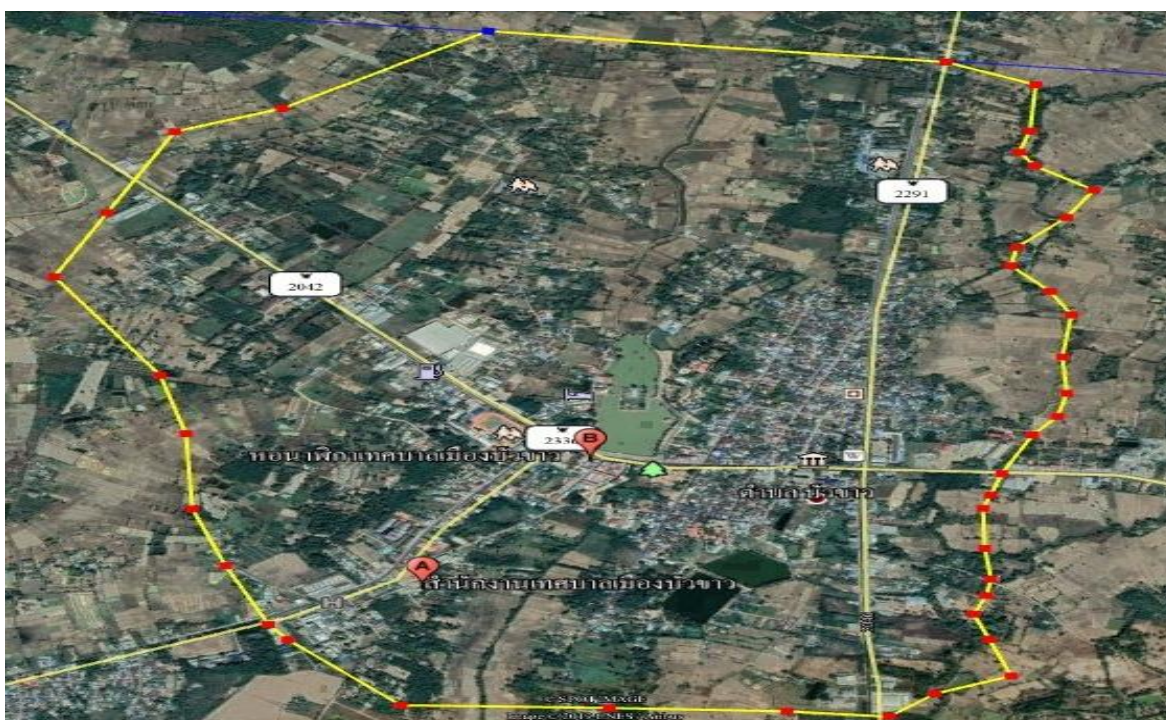
ประวัติเทศบาลเมืองกุฉินารายณ์

เทศบาลเมืองกุฉินารายณ์ เดิมเป็นสุขาภิบาล จัดตั้งตามประกาศกระทรวงมหาดไทย เมื่อวันที่ ๒๔ กันยายน ๒๔๙๑ ได้ยกฐานะจากสุขาภิบาลเป็นเทศบาลตามพระราชบัญญัติเปลี่ยนแปลงฐานะของสุขาภิบาล เป็นเทศบาล พ.ศ.๒๕๔๒ เมื่อวันที่ ๒๕ พฤษภาคม ๒๕๔๒ และได้เปลี่ยนแปลงฐานะจากเทศบาลตำบลบัวขาว เป็นเทศบาลเมืองบัวขาว ตามประกาศกระทรวงมหาดไทย เมื่อวันที่ ๙ มีนาคม ๒๕๕๕ และได้เปลี่ยนชื่อจากเทศบาลเมืองบัวขาว เป็นเทศบาลเมืองกุฉินารายณ์ ตามประกาศกระทรวงมหาดไทย เมื่อวันที่ ๓๐ กรกฎาคม ๒๕๖๒ และเทศบาลเมืองบัวขาว ได้เปลี่ยนชื่อจาก เทศบาลบัวขาว เป็นเทศบาลเมืองกุฉินารายณ์ ตามประกาศกระทรวงมหาดไทย เรื่องเปลี่ยนชื่อเทศบาลเมืองบัวขาว อำเภอกุฉินารายณ์ จังหวัดกาฬสินธุ์ ลงวันที่ ๓๐ กรกฎาคม พ.ศ. ๒๕๖๒

๑.๑ ด้านกายภาพ

๑.๑.๑ ที่ตั้ง เทศบาลเมืองกุฉินารายณ์ มีพื้นที่ประมาณ ๙.๙๕ ตร.กม. หรือประมาณ ๖,๒๑๘.๗๕ ไร่ ตั้งอยู่ทางทิศตะวันออกเฉียงของจังหวัดกาฬสินธุ์ห่างจากจังหวัดกาฬสินธุ์ประมาณ ๘๐ กิโลเมตร ห่างจากกรุงเทพมหานคร ประมาณ ๕๑๙ กิโลเมตร มีอาณาเขตติดต่อ ดังนี้

- ทิศเหนือ ติดต่อกับเขต อบต.บัวขาว โดยมีหลักเขตและแนวเขตพื้นที่เป็นเส้นแบ่งเขต
- ทิศใต้ ติดต่อกับเขต อบต.บัวขาว โดยมีหลักเขตและแนวเขตพื้นที่เป็นเส้นแบ่งเขต
- ทิศตะวันออก ติดต่อกับเขต อบต.บัวขาว โดยมีห้วยค้อเป็นเส้นแบ่งเขต
- ทิศตะวันตก ติดต่อกับเขต อบต.บัวขาว โดยมีห้วยโปร่งคูเป็นเส้นแบ่งเขต



๑.๑.๒ ลักษณะภูมิประเทศ ลักษณะภูมิประเทศเป็นที่ราบสลับกับที่ลุ่ม พื้นที่ลุ่มสามารถทำนาและทำไร่ได้

๑.๑.๓ ลักษณะภูมิอากาศ ลักษณะภูมิอากาศ แบ่งออกเป็น ๓ ฤดู คือ ฤดูร้อน ฤดูฝน ฤดูหนาว

ฤดูร้อน : เริ่มตั้งแต่เดือนมีนาคม – เดือนพฤษภาคม อากาศร้อนจัดในช่วงเดือนเมษายน

ฤดูฝน : เริ่มตั้งแต่เดือนพฤษภาคม – เดือนตุลาคม โดยจะมีฝนตกชุกในเดือนสิงหาคม

ฤดูหนาว : เริ่มตั้งแต่เดือนพฤศจิกายน – เดือนกุมภาพันธ์ สภาพอากาศจะหนาวเย็น

โดยทั่วไป และหนาวจัด ในช่วงเดือนธันวาคมถึงเดือนมกราคมของทุกปี

๑.๑.๔ ลักษณะของดิน

พื้นที่ส่วนใหญ่เป็นดินลักษณะในกลุ่มดินชุดที่ ๑๗ ดินบนเป็นดินร่วนปนทรายหรือดินทรายปนดินร่วน สีนํ้าตาล ปนเทาหรือสีนํ้าตาล ดินล่างเป็นดินร่วนเหนียวปนทรายหรือดินร่วนปนทรายอาจพบชั้นดินร่วนปนดินเหนียว หรือดินเหนียว สีเทาปนน้ำตาลอ่อนหรือเทาปนชมพู พบจุดประสีนํ้าตาลปนเหลืองหรือสีนํ้าตาลปนแดง ตลอด ปฏิกริยาดินเป็นกรดจัดมากถึงเป็นกรดเล็กน้อย (pH ๕.๐-๖.๕) ในดินบน และเป็นกรดจัดมากถึงเป็นกรดเล็กน้อย (pH ๔.๕-๖.๕) ในดินล่าง ซึ่งข้อจำกัดในการใช้ประโยชน์ เมื่อดินค่อนข้างเป็นทราย ความอุดมสมบูรณ์ค่อนข้างต่ำ เสี่ยงต่อการขาดน้ำในฤดูเพาะปลูก

๑.๒ ด้านการเมือง/การปกครอง

๑.๒.๑ เขตการปกครอง

เทศบาลเมืองกุฉินารายณ์ แบ่งการปกครองออกเป็น ๘ หมู่บ้าน ๑๓ ชุมชน ดังนี้

หมู่ที่ ๑ บ้านบัวขาว มี ๒ ชุมชน (๑) ชุมชนร่วมใจพัฒนา (๒) ชุมชนจามจรี

หมู่ที่ ๒ บ้านบัวขาว มี ๑ ชุมชน (๑) ชุมชนสานสัมพันธ์พัฒนา

หมู่ที่ ๓ บ้านหนองहुลิง มี ๑ ชุมชน (๑) ชุมชนพรเจริญ

หมู่ที่ ๔ บ้านบัวขาว มี ๒ ชุมชน (๑) ชุมชนเจ้าปู่ (๒) ชุมชนบัวหลวง

หมู่ที่ ๑๒ บ้านบัวขาว มี ๒ ชุมชน (๑) ชุมชนสายหยุดพลังสามัคคี (๒) ชุมชนแสงสว่างทอง

หมู่ที่ ๑๓ บ้านบัวขาว มี ๒ ชุมชน (๑) ชุมชนพร้อมพันธ์ (๒) ชุมชนร่วมใจสามัคคีฝั่งใต้

หมู่ที่ ๑๕ บ้านบัวขาว มี ๒ ชุมชน (๑) ชุมชนดอกประดู่ (๒) ชุมชนสุขเจริญ

หมู่ที่ ๑๖ บ้านหนองहुลิง มี ๑ ชุมชน (๑) ชุมชนดอกกรัก

๑.๒.๒ การเลือกตั้ง

เทศบาลเมืองกุฉินารายณ์ ได้แบ่งเขตการเลือกตั้งออกเป็น ๓ เขต ดังนี้

เขต ๑ ประกอบด้วย หมู่ที่ ๑ , ๑๒

เขต ๒ ประกอบด้วย หมู่ที่ ๒ , ๔ , ๑๓ (บางส่วน)

เขต ๓ ประกอบด้วย หมู่ที่ ๑ (บางส่วน) , ๓ , ๑๓ (บางส่วน) , ๑๕ , ๑๖

ฝ่ายนิติบัญญัติ ได้แก่ สมาชิกสภาเทศบาล (ส.ท.) จำนวน ๑๘ คน

ฝ่ายบริหาร ได้แก่

นายกเทศมนตรี จำนวน ๑ คน

รองนายกเทศมนตรี จำนวน ๓ คน

เลขาธิการนายกเทศมนตรี จำนวน ๒ คน

ที่ปรึกษานายกเทศมนตรี จำนวน ๑ คน

๑.๓ ประชากร

๑.๓.๑ ข้อมูลเกี่ยวกับจำนวนประชากร

การเปรียบเทียบจำนวนประชากร ประจำปี พ.ศ. ๒๕๖๓ - ๒๕๖๕

ลำดับ ที่	ชื่อหมู่บ้าน	หมู่ ที่	ชื่อชุมชน	ประชากร		
				พ.ศ. ๒๕๖๓	พ.ศ. ๒๕๖๔	พ.ศ. ๒๕๖๕
๑	บ้านบัวขาว	๑	๑. ชุมชนร่วมใจพัฒนา	๘๘๑	๘๗๙	๘๘๐
			๒. ชุมชนจามจุรี	๘๖๘	๘๖๔	๘๕๑
๒	บ้านบัวขาว	๒	๑. ชุมชนสานสัมพันธ์พัฒนา	๑,๑๑๓	๑,๑๐๖	๑,๐๗๙
๓	บ้านหนองหูลิง	๓	๑. ชุมชนพรเจริญ	๑,๒๕๑	๑,๒๕๒	๑,๒๔๕
๔	บ้านบัวขาว	๙	๑. ชุมชนเจ้าปู่	๖๕๖	๖๕๘	๖๓๐
			๒. ชุมชนบัวหลวง	๖๑๘	๖๒๒	๖๒๖
๕	บ้านบัวขาว	๑๒	๑. ชุมชนสายหยุดพลังสามัคคี	๑,๕๙๒	๑,๕๘๙	๑,๕๘๖
			๒. ชุมชนแสงสว่างทอง	๗๒๑	๗๒๘	๗๓๐
๖	บ้านบัวขาว	๑๓	๑. ชุมชนพร้อมพันธ์	๖๘๖	๖๙๓	๖๙๙
			๒. ชุมชนร่วมใจสามัคคีฝั่งใต้	๑,๒๑๘	๑,๒๑๓	๑,๒๑๘
๗	บ้านบัวขาว	๑๕	๑. ชุมชนดอกประดู่	๔๖๔	๔๖๓	๔๖๖
			๒. ชุมชนสุขเจริญ	๔๓๑	๔๔๓	๔๖๒
๘	บ้านหนองหูลิง	๑๖	๑. ชุมชนดอกกรัก	๗๙๓	๗๙๒	๗๘๔
รวม				๑๐,๘๗๔	๑๑,๓๔๖	๑๑,๒๕๖

(ที่มา : งานทะเบียนราษฎร สำนักปลัดเทศบาล ข้อมูล ณ วันที่ ๑ ธันวาคม ๒๕๖๕)

การเปรียบเทียบจำนวนครัวเรือน ประจำปี พ.ศ. ๒๕๖๓ - ๒๕๖๕

ลำดับ ที่	ชื่อหมู่บ้าน	หมู่ ที่	ชื่อชุมชน	ครัวเรือน		
				พ.ศ. ๒๕๖๓	พ.ศ. ๒๕๖๔	พ.ศ. ๒๕๖๕
๑	บ้านบัวขาว	๑	๑. ชุมชนร่วมใจพัฒนา	๓๗๑	๓๗๑	๓๗๒
			๒. ชุมชนจามจุรี	๔๑๑	๔๑๑	๔๑๖
๒	บ้านบัวขาว	๒	๑. ชุมชนสานสัมพันธ์พัฒนา	๕๙๔	๕๙๖	๖๐๓
๓	บ้านหนองหูลิง	๓	๑. ชุมชนพรเจริญ	๓๗๓	๓๗๕	๓๗๖
๔	บ้านบัวขาว	๙	๑. ชุมชนเจ้าปู่	๒๓๘	๒๓๗	๒๓๙
			๒. ชุมชนบัวหลวง	๑๖๐	๑๖๑	๑๗๑

ลำดับ ที่	ชื่อหมู่บ้าน	หมู่ที่	ชื่อชุมชน	ครัวเรือน		
				พ.ศ. ๒๕๖๓	พ.ศ. ๒๕๖๔	พ.ศ. ๒๕๖๕
๕	บ้านบัวขาว	๑๒	๑. ชุมชนสายหยุดพลังสามัคคี	๕๔๐	๕๔๕	๕๕๕
			๒. ชุมชนแสงสังข์ทอง	๓๖๔	๓๖๕	๓๗๐
๖	บ้านบัวขาว	๑๓	๑. ชุมชนพร้อมพันธ์	๓๑๑	๓๑๔	๓๒๕
			๒. ชุมชนร่วมใจสามัคคีฝั่งใต้	๙๔๐	๙๔๒	๙๗๗
๗	บ้านบัวขาว	๑๕	๑. ชุมชนดอกประดู่	๑๘๓	๑๘๔	๑๙๐
			๒. ชุมชนสุขเจริญ	๑๘๓	๑๙๐	๑๙๗
๘	บ้านหนองหูลิง	๑๖	๑. ชุมชนดอกกรัก	๒๒๔	๒๒๔	๒๓๑
รวม				๔,๘๙๒	๔,๙๑๕	๕,๐๒๒

(ที่มา : งานทะเบียนราษฎร สำนักปลัดเทศบาล ข้อมูล ณ วันที่ ๑ ธันวาคม ๒๕๖๕)

๑.๓.๒ ช่วงอายุและจำนวนประชากร

จำนวนประชากรในเขตเทศบาลเมืองกุฉินารายณ์ จำแนกตามช่วงอายุ ดังนี้

ช่วงอายุ	เพศชาย		เพศหญิง		รวม	
	คน	%	คน	%	คน	%
น้อยกว่า ๑ ปีเต็ม	๔๘	๐.๘๗	๔๔	๐.๗๖	๙๒	๐.๘๑
๑ ปีเต็ม - ๒ ปี	๘๔	๑.๕๒	๘๐	๑.๓๘	๑๖๔	๑.๔๕
๓ ปีเต็ม - ๕ ปี	๑๗๒	๓.๑๒	๑๒๙	๒.๒๓	๓๐๑	๒.๖๗
๖ ปีเต็ม - ๑๑ ปี	๓๘๑	๖.๙๑	๓๗๖	๖.๕๐	๗๕๗	๖.๗๐
๑๒ ปีเต็ม - ๑๔ ปี	๒๑๒	๓.๘๔	๑๘๔	๓.๑๘	๓๙๖	๓.๕๐
๑๕ ปีเต็ม - ๑๗ ปี	๒๑๑	๓.๘๒	๑๙๘	๓.๔๒	๔๐๙	๓.๖๒
๑๘ ปีเต็ม - ๒๕ ปี	๕๔๒	๙.๘๓	๕๕๐	๙.๕๒	๑,๐๙๒	๙.๖๗
๒๖ ปีเต็ม - ๔๙ ปี	๒,๐๔๘	๓๗.๑๖	๑,๙๔๖	๓๓.๖๘	๓,๙๙๔	๓๕.๓๘
๕๐ ปีเต็ม - ๖๐ ปีเต็ม	๙๓๒	๑๖.๙๑	๑,๐๗๒	๑๘.๕๖	๒,๐๐๔	๑๗.๗๕
มากกว่า ๖๐ ปีขึ้นไป	๘๘๑	๑๕.๙๙	๑,๑๘๘	๒๐.๗๔	๒,๐๗๙	๑๘.๔๒
รวม	๕,๕๑๑	๑๐๐	๕,๗๗๗	๑๐๐	๑๑,๒๘๘	๑๐๐

(ที่มา : งานทะเบียนราษฎร สำนักปลัดเทศบาล ข้อมูล ณ วันที่ ๑ ธันวาคม ๒๕๖๕)

๑.๔ สภาพทางสังคม

๑.๔.๑ การศึกษา

โรงเรียนสังกัดหน่วยงานต่างๆ ในเขตเทศบาลเมืองกุฉินารายณ์

ชื่อโรงเรียน/สังกัด	จำนวนนักเรียน
โรงเรียนสังกัดสำนักงานเขตพื้นที่การศึกษาประถมศึกษากาฬสินธุ์ เขต ๓ ระดับประถมศึกษา	
๑. โรงเรียนบ้านบัวขาว (วันครู ๒๕๐๐)	๑,๒๒๖
๒. โรงเรียนสามัคคี	๒๒๔
๓. โรงเรียนบ้านบัวขาว (พร้อมพันธอุปถัมภ์)	๙๐
๔. โรงเรียนหนองหูลิงเจริญเวทย์	๑๓๙
โรงเรียนสังกัดสำนักงานเขตพื้นที่การศึกษามัธยมศึกษา เขต ๒๔ (กาฬสินธุ์) ระดับมัธยมศึกษา	
๑. โรงเรียนกุฉินารายณ์	๑,๖๓๕
โรงเรียนสังกัดองค์การบริหารส่วนจังหวัดกาฬสินธุ์ ระดับมัธยมศึกษา	
๑. โรงเรียนบัวขาว	๒,๖๔๓
โรงเรียน/ศูนย์พัฒนาเด็กเล็ก สังกัดเทศบาลเมืองกุฉินารายณ์	
๑. โรงเรียนเทศบาลเมืองกุฉินารายณ์	๔๓๖
๒. ศูนย์พัฒนาเด็กเล็กเทศบาลเมืองกุฉินารายณ์	๔๓
วิทยาลัยอาชีวศึกษาไทยเทคโนเอเชีย	
๑. ปวช.	๓๑๒
๒. ปวส.	๑๐๒

(ที่มา : กองการศึกษา ข้อมูล ณ วันที่ ๑๐ พฤศจิกายน ๒๕๖๕)

๑.๔.๒ สาธารณสุข

๑. โรงพยาบาลสมเด็จพระยุพราชกุฉินารายณ์ ขนาด ๑๖๐ เตียง ๑ แห่ง
๒. คลินิก ๑๐ แห่ง

๑.๔.๓ การสังคมสงเคราะห์

ผู้สูงอายุในเขตเทศบาล	จำนวน ๑,๙๕๘ คน
ผู้พิการในเขตเทศบาล	จำนวน ๔๗๗ คน
ผู้ป่วยเอดส์ในเขตเทศบาล	จำนวน ๔๔ คน
สมาชิกกองทุนสวัสดิการชุมชน	จำนวน ๓,๓๕๘ คน

(ที่มา : กองสวัสดิการสังคม ข้อมูล ณ วันที่ ๑ ธันวาคม ๒๕๖๕)

๑.๕ ระบบบริการพื้นฐาน

๑.๕.๑ การคมนาคมขนส่ง

มีถนนสายหลักผ่าน ๔ เส้นทาง ดังนี้

ทางหลวงแผ่นดิน หมายเลข ๑๒	สายสมเด็จ – มุกดาหาร
ทางหลวงแผ่นดิน หมายเลข ๒๐๔๖	สายกุฉินารายณ์ – โพนทอง (จ.ร้อยเอ็ด)
ทางหลวงแผ่นดิน หมายเลข ๒๒๙๑	สายกุฉินารายณ์ – เขาวง
ทางหลวงแผ่นดิน หมายเลข ๒๓๓๖	สายกุฉินารายณ์ – นามน

จำนวนถนน

ถนนลูกรัง	ความยาว ๑๗.๔๗	กม.
ถนนลาดยาง	ความยาว ๒๐.๑๓	กม.
ถนนคอนกรีต	ความยาว ๒๒.๑๗	กม.
ถนนดิน	ความยาว ๐.๖๒	กม.

สะพาน

สะพานคอนกรีต	จำนวน	๔	แห่ง
สะพานอื่นๆ (สะพานลอย)	จำนวน	๖	แห่ง

๑.๕.๒ การไฟฟ้า

ไฟฟ้าที่ผลิตโดยการไฟฟ้าส่วนภูมิภาค คิดเป็นร้อยละ ๑๐๐ ของพื้นที่
จำนวนครัวเรือนที่มีไฟฟ้าใช้ ๔,๙๑๕ ครัวเรือน
จำนวนไฟฟ้าสาธารณะในเขตเทศบาล ๘๑๐ จุด

๑.๕.๓ การประปา

จำนวนครัวเรือนที่มีน้ำประปาใช้ ๔,๙๑๕ ครัวเรือน
หน่วยงานที่ดำเนินกิจการประปา คือ สนง.ประปาส่วนภูมิภาค สาขากุฉินารายณ์
กำลังผลิตที่ใช้งาน ๔,๓๒๐ ลบ.ม./วัน
ปริมาณน้ำผลิต ๑๑๙,๕๒๒ ลบ.ม./เดือน
ปริมาณน้ำผลิตจ่าย ๑๑๖,๖๒๐ ลบ.ม./เดือน
ปริมาณน้ำจำหน่าย ๘๗,๖๙๔ ลบ.ม./เดือน
จำนวนแหล่งน้ำดิบที่ใช้ผลิตน้ำประปา ๒ แห่ง

๑.๕.๔ โทรศัพท์

เทศบาลเมืองกุฉินารายณ์ มีระบบการสื่อสารและโทรคมนาคมที่มีบริการในพื้นที่ มีโทรศัพท์
สาธารณะให้บริการกระจายตามจุดต่างๆ ครอบคลุมทุกหมู่บ้าน/ชุมชน และมีการใช้โทรศัพท์เคลื่อนที่ซึ่งมี
เครือข่ายสัญญาณครอบคลุมทุกหมู่บ้าน/ชุมชนในพื้นที่เขตเทศบาลเมืองกุฉินารายณ์

๑.๕.๕ ไปรษณีย์หรือการสื่อสารหรือการขนส่ง และวัสดุ ครุภัณฑ์

เทศบาลเมืองกุฉินารายณ์ มีที่ทำการไปรษณีย์ให้บริการ ๑ แห่ง ได้แก่ ที่ทำการไปรษณีย์กุฉินารายณ์ และยังมีการสื่อสารอื่น เช่น ระบบเสียงตามสายในพื้นที่ จำนวน ๔๖ จุด หอกระจายข่าวในพื้นที่จำนวน ๘ จุด มีบริการขนส่งเอกชนให้บริการ จำนวน ๖ แห่ง

๑.๖ ระบบเศรษฐกิจ

๑.๖.๑ การเกษตร

เทศบาลเมืองกุฉินารายณ์ มีพื้นที่ทำการเกษตรทั้งสิ้น ๓,๓๓๙ ไร่ คิดเป็นร้อยละ ๘๕ ของพื้นที่แบ่งการใช้ประโยชน์ที่ดินเป็นพื้นที่ทำนา จำนวน ๒,๘๘๐ ไร่ พื้นที่ทำไร่ จำนวน ๔๙๙ ไร่ นอกจากนี้ยังมีพื้นที่ทำการเกษตรอื่นๆ เล็กน้อย ผลผลิตทางการเกษตรที่สำคัญได้แก่ ข้าว อ้อย มันสำปะหลัง ยางพารา เป็นต้น

๑.๖.๒ การประมง

เทศบาลเมืองกุฉินารายณ์ มีการทำการประมงเพื่อการค้าเพียงเล็กน้อย ส่วนใหญ่จะทำการประมงบริโภคภายในครัวเรือน เช่น การเลี้ยงปลาในสระน้ำ การเลี้ยงปลาในบ่อซีเมนต์ เป็นต้น

๑.๖.๓ การปศุสัตว์

เทศบาลเมืองกุฉินารายณ์ มีการทำการปศุสัตว์เพื่อการค้าเพียงเล็กน้อย เช่น การเลี้ยงโค-กระบือ การเลี้ยงเป็ด การเลี้ยงไก่บ้าน เป็นต้น ส่วนใหญ่จะทำการบริโภคภายในครัวเรือน

๑.๖.๔ การบริการ

เทศบาลเมืองกุฉินารายณ์ เป็นศูนย์กลางของความเจริญที่สุดของอำเภอ จึงมีธุรกิจการบริการ ดังนี้

๑. มินิมาร์ท/ร้านสะดวกซื้อ	๙	แห่ง
๒. ร้านอาหาร/ที่จำหน่ายอาหาร	๖๑	แห่ง
๓. ร้านขายยาแผนปัจจุบัน	๑๘	แห่ง
๔. ร้านเสริมสวย/ตัดผม/แต่งผม	๒๐	แห่ง
๕. ร้านอินเทอร์เน็ต/เกมส์	๐	แห่ง
๖. สถานีบริการน้ำมัน	๕	แห่ง
๗. โรงแรม/รีสอร์ทบ้านเช่า/ห้องเช่า	๓๕	แห่ง
๘. ตลาดสด	๓	แห่ง

๑.๖.๕ การท่องเที่ยว

อ่างเลิงชีว

เทศบาลเมืองกุฉินารายณ์ได้ปรับปรุงและพัฒนาอ่างเลิงชีว ขนาดพื้นที่ ๘๐ ไร่ ๑ งาน ๑๘ ตารางวา ให้เป็นสถานที่ท่องเที่ยวและที่พักผ่อนหย่อนใจ โดยมีทั้งลานอเนกประสงค์ สวนสุขภาพ สนามเด็กเล่น และเครื่องออกกำลังกาย เพื่อให้ประชาชนได้พักผ่อนหย่อนใจและออกกำลังกาย และจะมุ่งพัฒนาให้เป็นสวนสาธารณะที่ได้มาตรฐาน

๑.๖.๖ การอุตสาหกรรม

การทำอุตสาหกรรมในเขตเทศบาลเมืองภูฉินารายณ์ ส่วนใหญ่จะเป็นอุตสาหกรรมแปรรูปผลผลิตทางการเกษตรขนาดเล็ก เช่น โรงสีข้าว อุตสาหกรรมอื่นๆ เช่น โรงงานผลิตน้ำแข็ง โรงงานผลิตหลังคาเหล็ก เป็นต้น

๑.๖.๗ การพาณิชย์และกลุ่มอาชีพ

การพาณิชย์ในเขตเทศบาลเมืองภูฉินารายณ์ ส่วนใหญ่จะเป็นการค้าในลักษณะค้าส่งค้าปลีกขนาดเล็ก และขนาดกลาง ได้แก่ ร้านมินิมาร์ท ร้านสะดวกซื้อ เป็นต้น ส่วนในลักษณะค้าส่งค้าปลีกขนาดใหญ่ ได้แก่ โลตัส บิ๊กซี โฮมช็อป โกลบอลเฮ้าส์ เป็นต้น

กลุ่มอาชีพในเขตเทศบาลเมืองภูฉินารายณ์ มีการรวมกลุ่มอาชีพของชุมชนภายในเขตเทศบาลเมืองภูฉินารายณ์ มีหลากหลายผลิตภัณฑ์ ดังนี้

๑. กลุ่มขนมไทย (ข้าวเกรียบปากหม้อ กะหรี่ปั๊บ) ชุมชนหมู่ที่ ๑
๒. กลุ่มทำอาหาร (ไข่เค็ม ลาบเปิด ลาบหมู ปลาرائبอง) ชุมชนหมู่ที่ ๑
๓. กลุ่มสตรีอาสา (แหนม ข้าวจี) ชุมชนหมู่ที่ ๑
๔. กลุ่มมะม่วงแช่อิ่ม ชุมชนหมู่ที่ ๑
๕. กลุ่มขนมไทย ชุมชนหมู่ที่ ๒
๖. กลุ่มแปรรูปผ้าพื้นเมือง ชุมชนหมู่ที่ ๒
๗. กลุ่มทอผ้า ชุมชนหมู่ที่ ๓
๘. กลุ่มเย็บผ้า ชุมชนหมู่ที่ ๓
๙. กลุ่มขนมนางเล็ด ชุมชนหมู่ที่ ๙
๑๐. กลุ่มศิลปะประดิษฐ์ และของที่ระลึก ชุมชนหมู่ที่ ๙
๑๑. กลุ่มทอผ้าพื้นเมือง ชุมชนหมู่ที่ ๑๒
๑๒. กลุ่มไม้กวาดดอกหญ้า ชุมชนหมู่ที่ ๑๒
๑๓. กลุ่มขนมไทย ชุมชนหมู่ที่ ๑๓
๑๔. กลุ่มที่ผลิตภัณฑ์ผ้าพื้นเมือง, ผลิตภัณฑ์จากไม้ไผ่กะลามะพร้าว, ผลิตภัณฑ์มังกรับจากฝุ่นไม้สัก ชุมชนหมู่ที่ ๑๓
๑๕. กลุ่มตัดเย็บผ้าสตรี ชุมชนหมู่ที่ ๑๕

๑.๖.๘ แรงงาน

เทศบาลเมืองภูฉินารายณ์ แรงงานส่วนใหญ่จะเป็นแรงงานภาคการเกษตร เนื่องจากประชากรส่วนใหญ่ประกอบอาชีพเกษตรกรรม และมีแรงงานภาคอุตสาหกรรมบางส่วน เพราะ เข้าสู่สังคมเมือง มีการขยายตัวของความเจริญ และอัตราความเจริญทางด้านอุตสาหกรรมเข้ามามีบทบาทมากขึ้น มีแนวโน้มจะขยายตัวมากขึ้น แต่ในขณะเดียวกันก็ยังมีขาดบุคลากรที่มีความเชี่ยวชาญเฉพาะด้านที่คอยเสริมสร้างองค์ความรู้ ในการสนับสนุนการพัฒนาท้องถิ่นในด้านต่างๆ ถึงแม้จะมีแรงงานอย่างเพียงพอ แต่แรงงานเหล่านี้ก็มีการว่างงานในบางฤดูกาล แรงงานที่จบการศึกษาระดับสูงบางสาขาหางานทำยากในท้องถิ่น ทำให้ต้องมีการอพยพแรงงานเข้าไปในตัวเมืองใหญ่ เหลือเพียงแรงงานที่ไม่มีฝีมือหรือแรงงานในภาคเกษตรกรรมเท่านั้น

๑.๗ ศาสนา ประเพณี วัฒนธรรม

๑.๗.๑ การนับถือศาสนา

ประชากรส่วนใหญ่ของเทศบาลเมืองกุฉินารายณ์ นับถือศาสนาพุทธ จึงมีวัดและสำนักสงฆ์ในพุทธศาสนากกระจายอยู่ทั่วไปในเขตเทศบาล มีจำนวนถึง ๕ แห่ง คือ

๑. วัดบุญทรिकावास	ตั้งอยู่ ณ หมู่ที่ ๒
๒. วัดสามัคคีธรรมบัวขาว	ตั้งอยู่ ณ หมู่ที่ ๑๒
๓. วัดธงชัยศรีอำนวย	ตั้งอยู่ ณ หมู่ที่ ๓
๔. วัดป่ากุฉิธรรมาวาส	ตั้งอยู่ ณ หมู่ที่ ๑๕
๕. วัดบูรพาเทพนิมิต	ตั้งอยู่ ณ หมู่ที่ ๑
จำนวนโบสถ์ศาสนาพุทธ	๓ แห่ง
จำนวนเมรุเผาศพ	๔ แห่ง ๔ เตา

จำนวนผู้นับถือศาสนาพุทธ คิดเป็นร้อยละ ๙๙.๗๐ ของประชากรในเขตเทศบาล

๑.๗.๒ ประเพณีและงานประจำปี

เทศบาลเมืองกุฉินารายณ์ มีการจัดงานประเพณีและบุญประจำปี ที่ส่งเสริมและอนุรักษ์ศิลปะวัฒนธรรม จารีตประเพณีอันดีงามของท้องถิ่นให้คงอยู่ โดยมีประเพณีหลักสำคัญที่ปฏิบัติสืบทอดต่อกันมา ดังนี้

๑. ประเพณีสงกรานต์

จัดกิจกรรมงานประเพณีสงกรานต์ตามปฏิทินของไทย ในระหว่างวันที่ ๑๓ - ๑๕ เมษายนของทุกปี เพื่อรดน้ำดำหัว ขอพรจากผู้หลักผู้ใหญ่ เพื่อความเป็นสิริมงคล

๒. ประเพณีบุญบั้งไฟ

จัดกิจกรรมงานประเพณีบุญบั้งไฟเป็นประจำทุกปี ประมาณปลายเดือนพฤษภาคมหรือต้นเดือนมิถุนายน ก่อนจะทำการลงนา เพื่อขอให้ฝนตกต้องตามฤดูกาล ซึ่งจะจัดกิจกรรม ๒ วัน คือ วันแห่ขบวนบั้งไฟของทุกหมู่บ้าน/ชุมชน และวันจุดบั้งไฟ โดยจะมีการประกวดหรือแข่งขัน

๓. ประเพณีลอยกระทง

จัดกิจกรรมงานประเพณีลอยกระทงเป็นประจำทุกปีตามปฏิทินของไทย โดยวางแผนจะจัดให้เป็นงานประจำปีที่ยิ่งใหญ่ของเทศบาลเมืองกุฉินารายณ์ เพื่อให้คนทั่วไปได้รู้จักเมืองกุฉินารายณ์ ทั้งยังส่งเสริมการท่องเที่ยวในชุมชน โดยกิจกรรมมีการแห่ขบวนกระทงของทุกหมู่บ้าน/ชุมชน ก่อนจะนำกระทงไปลอยในหนองน้ำ ณ บริเวณอ่างเลี้ยงชีพ

๔. ประเพณีเลี้ยงปู่ตา

จัดกิจกรรมงานประเพณีเลี้ยงปู่ตา ประมาณเดือนหกเป็นประจำทุกปี เพื่อบอกกล่าวก่อนลงทำนาตามฤดูกาล และเพื่อให้ไร่นาเกิดความอุดมสมบูรณ์ ก่อนวันทำบุญเลี้ยงบ้าน ชาวบ้านจะไปทำความสะอาดศาลเจ้าปู่บริเวณรอบๆ ที่ดอนปู่ตา และพอถึงวันทำบุญเลี้ยงบ้าน ตอนเช้าทุกบ้านจะนำเครื่องเลี้ยงและอาหารที่หาได้ตามท้องถิ่นนำไปเช่นไหว้ปู่ตา

๕. ประเพณีไหว้เจ้าพ่อปู่บัวขาว

จัดกิจกรรมงานประเพณีไหว้เจ้าพ่อปู่บัวขาว ระหว่างวันที่ ๑๑ - ๑๖ ธันวาคมของทุกปี โดยมูลนิธิเจ้าพ่อปู่บัวขาว เพื่อให้พ่อค้า ประชาชนชาวเทศบาลเมืองกุฉินารายณ์และประชาชนทั่วไป ที่ประกอบสัมมาอาชีพ มาเช่นไหว้ บวงสรวง ขอพร เพื่อความเป็นสิริมงคล ความเจริญรุ่งเรืองในการค้าขายและการประกอบอาชีพต่างๆ ในระหว่างการจัดงานซึ่งมีความเชื่อว่าถ้าได้กราบไหว้บูชาขอพรแล้วจะทำให้ตนเองมีโชคลาภ ร่ำรวย เจริญรุ่งเรือง ก้าวหน้าในอาชีพ และประสบผลสำเร็จตั้งคำอธิษฐาน

๑.๗.๓ ภูมิปัญญาท้องถิ่น ภาษาถิ่น

ภูมิปัญญาท้องถิ่น

เทศบาลเมืองกุฉินารายณ์ มีอาคารศูนย์ส่งเสริมอนุรักษ์ศิลปวัฒนธรรมและภูมิปัญญาท้องถิ่น เพื่อเป็นสถานที่จัดกิจกรรมถ่ายทอดวัฒนธรรมประเพณีวิถีชีวิต ดนตรีพื้นบ้าน งานหัตถกรรม และงานฝีมือต่างๆ ให้แก่ เยาวชนและผู้สนใจ เช่น การถ่ายทอดฝีมือ การทอผ้าลายแพรวา ลายภูไท ผ้าตีนจก การถ่ายทอดการแสดงดนตรีพื้นบ้าน พิณแดง โหวด โปงลาง การถ่ายทอดการโต้ตอบภาษิตคำคมอีสาน (พญา) การถ่ายทอดพิธีกรรมบายศรีสู่ขวัญ นอกจากนั้นยังเป็นสถานที่จัดกิจกรรมและการแข่งขันต่าง ๆ ของเยาวชน เช่น โครงการสืบรอยตา วาฮอยปู่ หย่างนำฮอยพ่อแม่ ซึ่งแปลเป็นภาษากลางก็คือ การสานต่อวัฒนธรรมอันดีตั้งแต่รุ่นตารุ่นปู่ และทำตามพ่อแม่ เป็นต้น

ภาษาถิ่น

เทศบาลเมืองกุฉินารายณ์ มีภาษาถิ่นที่ใช้ คือ ภาษาลาวอีสาน ซึ่งเป็นภาษาลาวสำเนียงหนึ่งที่เรียกว่า ภาษาลาวตะวันตก (ภาษาลาวร้อยเอ็ด) ไม่มีใช้ในประเทศลาว เป็นภาษาที่ใช้ในท้องถิ่นภาคตะวันออกเฉียงเหนือของประเทศไทย ท้องที่ร้อยเอ็ด ขอนแก่น กาฬสินธุ์ มหาสารคาม หนองคาย (บางหมู่บ้าน) และบริเวณใกล้เคียงจังหวัดร้อยเอ็ด

๑.๗.๔ OTOP สินค้าพื้นเมืองและของที่ระลึก

เทศบาลเมืองกุฉินารายณ์ มีสินค้าพื้นเมืองและของที่ระลึก หรือสินค้า OTOP ซึ่งเป็นการแปรรูปผลิตภัณฑ์จากผ้าพื้นเมือง เช่น ตุ๊กตาผ้าเช็ดมือ ผ้ามา่น เป็นต้น ผลิตอยู่ในชุมชน หมู่ที่ ๑๒ นอกจากนี้ยังมีการทำโคมไฟด้วยกะลามะพร้าว ของชุมชนหมู่ที่ ๒ เป็นต้น

๑.๘. ทรัพยากรธรรมชาติ

๑.๘.๑ แหล่งน้ำ

เทศบาลเมืองกุฉินารายณ์ มีแหล่งน้ำธรรมชาติที่สำคัญที่ใช้ในการอุปโภคของประชาชน ตลอดจนใช้ในการทำเกษตรกรรม ได้แก่

ลำห้วย ได้แก่ ลำห้วยบง ลำห้วยโปร่งคู่ ลำห้วยค้อ

หนองน้ำ ได้แก่ อ่างเลิงชีว หนองสิม หนองบัวขาว หนองหูลิงใหญ่

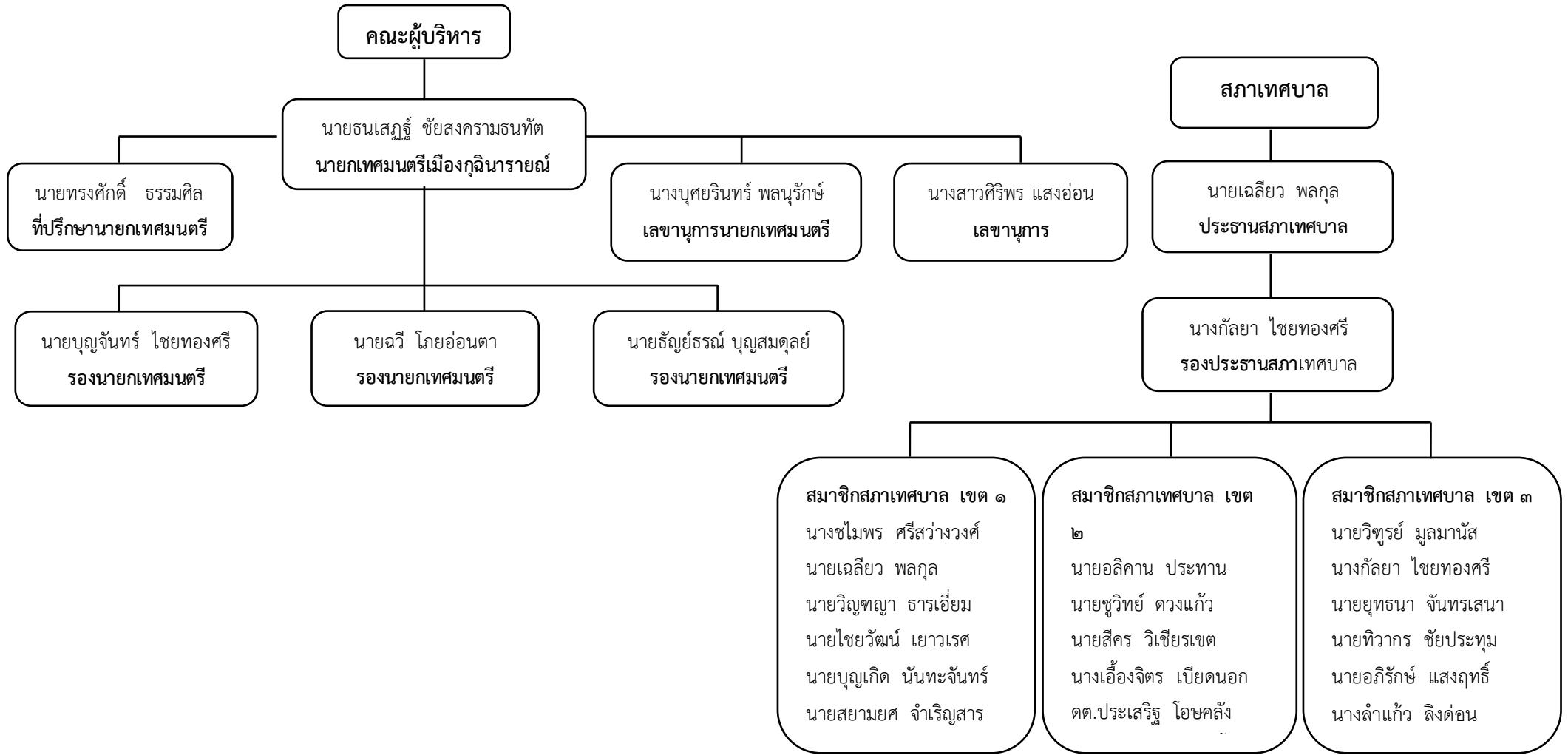
๑.๙ ข้อมูลอื่นๆ

๑.๙.๑ โครงสร้างอัตรากำลังตามกรอบอัตรากำลังพนักงานเทศบาล ๓ ปี กรอบอัตรากำลังพนักงาน
จ้าง ๓ ปี และอัตรากำลังพนักงานจ้างเหมาบริการ (ที่มีคนอยู่จริง)

ส่วนราชการ	พนักงาน เทศบาล (คน)	ลูกจ้าง ประจำ (คน)	พนักงาน จ้างตาม ภารกิจ (คน)	พนักงาน จ้างทั่วไป (คน)	พนักงาน จ้างเหมา (คน)	รวม
สำนักปลัดเทศบาล	๑๑	๑	๒๐	-	๓	๓๕
กองคลัง	๗	-	๙	-	๑	๑๗
กองช่าง	๘	-	๑๕	-	๑๖	๓๙
กองการศึกษา	๔	-	๒	-	๑	๗
กองสวัสดิการสังคม	๖	-	๔	-	๑	๑๑
กองสาธารณสุขและสิ่งแวดล้อม	๕	-	๖	-	๔๘	๕๙
กองยุทธศาสตร์และงบประมาณ	๔	-	๙	-	๑	๑๔
หน่วยตรวจสอบภายใน	๑	-	-	-	-	๑
ศูนย์พัฒนาเด็กเล็กของเทศบาล	๗	-	๕	๑	-	๑๓
โรงเรียนเทศบาลเมืองกุฉินารายณ์	๓	-	๓	๑	๑๖	๒๓
รวม	๕๙	๑	๗๓	๒	๘๗	๒๒๒

(ที่มา : งานการเจ้าหน้าที่ สำนักปลัดเทศบาล ข้อมูล ณ วันที่ ๑ ธันวาคม ๒๕๖๕)

๑.๙.๒ โครงสร้างทางการเมือง/การบริหาร



๑.๙.๓ การแบ่งส่วนราชการของเทศบาลเมืองกุฉินารายณ์

