

## ส่วนที่ ๑ ข้อมูลพื้นฐาน

### ชื่อเทศบาล-ที่อยู่:

เทศบาลเมืองบึงยี่โถ เลขที่ 1 สำนักงานเทศบาลเมืองบึงยี่โถ หมู่ 1  
ถนนรังสิต -นครนายก ตำบลบึงยี่โถ อำเภอัญญบุรี จังหวัด ปทุมธานี 12130  
เว็บไซต์ [www.buengyitho.go.th](http://www.buengyitho.go.th)

เทศบาลเมืองบึงยี่โถ ได้รับการยกฐานะมาจาก "อบต.บึงยี่โถ" (ก่อตั้งเมื่อ ๒ มีนาคม ๒๕๓๘) และจาก "เทศบาลตำบลบึงยี่โถ" (ยกฐานะจาก อบต.บึงยี่โถ เมื่อ ๑ สิงหาคม ๒๕๕๐) มาเป็น "เทศบาลเมืองบึงยี่โถ" เมื่อวันที่ ๒๕ พฤศจิกายน ๒๕๕๔ ตามประกาศกระทรวงมหาดไทย เรื่อง เปลี่ยนแปลงฐานะเทศบาลตำบลบึงยี่โถ อำเภอัญญบุรี จังหวัดปทุมธานี เป็นเทศบาลเมืองบึงยี่โถ ประกาศ ณ วันที่ ๑๖ กันยายน ๒๕๕๔ โดยมีนายชูชาติ หาญสวัสดิ์ รัฐมนตรีช่วยว่าการกระทรวงมหาดไทย ปฏิบัติราชการแทน รัฐมนตรีว่าการกระทรวงมหาดไทย เป็นผู้ลงนาม ปรากฏในราชกิจจานุเบกษา เล่มที่ ๑๒๙ ตอนพิเศษ ๑๓ ง หน้า ๔๔ ลงวันที่ ๑๑ มกราคม ๒๕๕๕

สาเหตุที่มีการยกฐานะเป็น "เทศบาลเมืองบึงยี่โถ" สืบเนื่องจากในปัจจุบัน(ปี พ.ศ.๒๕๕๔) เขตพื้นที่ตำบลบึงยี่โถมีความเจริญเติบโตและมีการพัฒนาในหลาย ๆ ด้านอย่างรวดเร็ว เช่น การพาณิชยกรรม การท่องเที่ยว การศึกษา การอุตสาหกรรม การกีฬา การคมนาคมขนส่ง และสภาพสังคมมีการเปลี่ยนแปลงไปสู่การเป็นสังคมเมืองมากขึ้น วิถีชีวิตความเป็นอยู่ของประชาชนในตำบลบึงยี่โถมีการปรับตัวให้สอดคล้องกับความเป็นสังคมเมือง เทศบาลเมืองบึงยี่โถในฐานะที่เป็นองค์กรปกครองส่วนท้องถิ่นที่มีภารกิจหน้าที่ในการให้บริการสาธารณะ ดูแลคุณภาพชีวิต ความเป็นอยู่ของประชาชนตำบลบึงยี่โถให้มีความอยู่ดีกินดี มีคุณภาพกายและคุณภาพใจที่ดี จึงมีความจำเป็นต้องมีการเปลี่ยนแปลงฐานะขององค์กรให้ใหญ่ขึ้น เพื่อให้สอดคล้องกับการเปลี่ยนแปลงของสภาพสังคม และเพื่อให้สามารถตอบสนองความต้องการ แก้ไขปัญหาความเดือดร้อนของประชาชนเป็นไปอย่างทั่วถึงครอบคลุม รวดเร็ว และมีประสิทธิภาพมากยิ่งขึ้น



#### ความหมาย

๑. รวงข้าวสีเขียว(ทางซ้ายมือ)หมายถึงอาชีพดั้งเดิมของประชาชนในเขตพื้นที่ตำบลบึงยี่โถ
๒. ต้นยี่โถสีเขียว(ทางขวามือ) หมายถึง ไม้พุ่มขนาดกลาง มีใบแคบเรียวยาวแหลม เนื้อใบค่อนข้างหนาและแข็งเป็นสีขาว ออกดอกเป็นช่อแน่นตามปลาย ดอกยี่โถ มีกลีบดอก ๕ กลีบ ต้นยี่โถจะออกดอกตลอดทั้งปี มีสีแดง ชมพู และขาว เป็นไม้ประดับกลางแจ้ง ซึ่งในอดีตมีมากในเขตพื้นที่ตำบลบึงยี่โถเนื่องจากมีพื้นที่ลุ่ม สันนิษฐานว่าเป็นที่มาของชื่อ "ตำบลบึงยี่โถ" ปัจจุบันเทศบาลเมืองบึงยี่โถได้ปลูกต้นยี่โถไว้ที่หน้าสำนักงานเทศบาล ริมถนนรังสิต - นครนายก และริมคลองรังสิตประยูรศักดิ์ ตลอดพื้นที่ คลอง ๓ - คลอง ๕
๓. ดอกบัวตูมสีชมพู ๔ ดอก หมายถึง จำนวนหมู่บ้านในเขตตำบลบึงยี่โถ หมู่ ๑ ถึง หมู่ ๔ ซึ่งดอกบัวเป็นดอกไม้ประจำจังหวัดปทุมธานี
๔. ลายไทยสีเหลือง ๒ ลาย หมายถึง วัดเขียนเขต(พระอารามหลวง) และวัดมูลจินดาราม ซึ่งเป็นวัดที่อยู่ในเขตตำบลบึงยี่โถ

#### คำขวัญ

เมืองน่าอยู่ การศึกษาดี การบริหารจัดการมีประสิทธิภาพ  
ส่งเสริมเศรษฐกิจและแหล่งท่องเที่ยว ควบคู่กับการอนุรักษ์ทรัพยากรธรรมชาติและสิ่งแวดล้อม

## ชื่อนายกเทศมนตรี:

นายรังสรรค์ นันทกาวงศ์



## วิสัยทัศน์เทศบาล :

"เทศบาลเมืองบึงยี่โถ เป็นเมืองน่าอยู่ มีสภาพแวดล้อมที่สะอาดสวยงาม ประชาชนมีความสามัคคีกัน เอื้ออาทรต่อกัน มีคุณภาพชีวิตที่ดี สามารถพึ่งตนเองได้ และชุมชนมีความเข้มแข็ง "

## งบประมาณ ปี 2564

240,625,946 บาท (ไม่รวมงบอุดหนุน)

## จำนวนประชากร:

ระบุ (๑) ประชากรจำนวนตามทะเบียนราษฎร จำนวน 33,054 คน  
(๒) ประชากรแฝง จำนวน โดยประมาณ 5,000 คน  
ที่มา สำนักทะเบียนราษฎรเทศบาลเมืองรังสิต (ณ เดือน กุมภาพันธ์ พ.ศ. 2564)

## ขนาดพื้นที่:

15.393 ตารางกิโลเมตร (5.943 ตร.ไมล์) 9,892 ไร่

## ความหนาแน่น

2,143.05 คน/ตร.กม. (5,550.5 คน/ตร.ไมล์) จำนวน 15,454 หลังคาเรือน

## สรุปข้อมูลด้านโครงสร้างพื้นฐาน

### ๑.การคมนาคมระหว่างจังหวัด อำเภอ และเทศบาลใกล้เคียง (ถ้ามีสนามบินในพื้นที่หรือใกล้เคียงให้ระบุ)

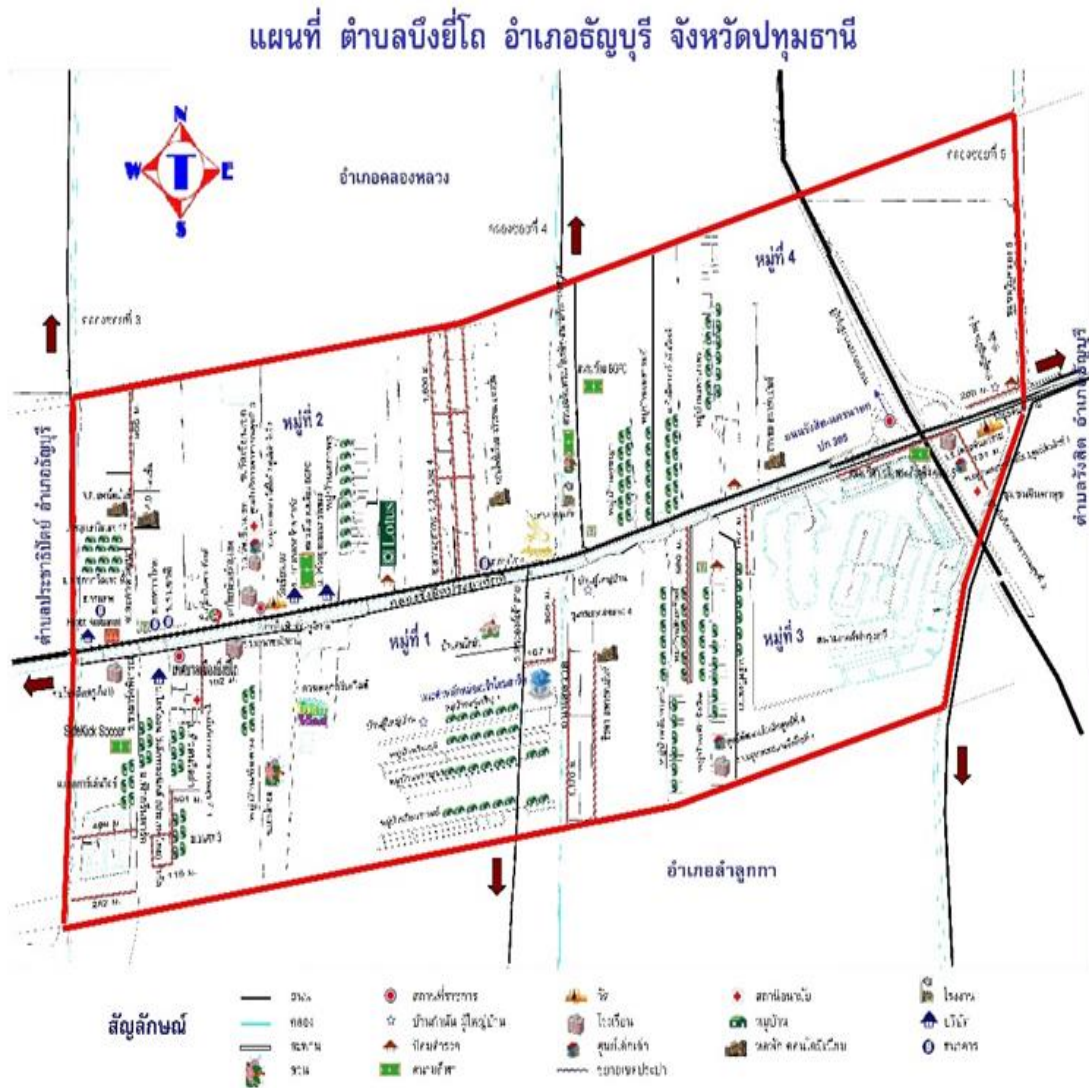
เทศบาลเมืองบึงยี่โถ เขตเทศบาลเมืองบึงยี่โถเป็นพื้นที่อยู่ในเขตปริมณฑล การสัญจรไปมา สะดวกมีถนนสายหลักที่สำคัญคือ ถนนรังสิต-นครนายก (ทางหลวงแผ่นดินหมายเลข ๓๐๕) ซึ่งแยกจากถนนพหลโยธิน ช่วงตำบลประชาธิปัตย์ ผ่านพื้นที่ตำบลบึงยี่โถ และตำบลอื่น ๆ ในอำเภอธัญบุรี ไปอำเภอองครักษ์ จังหวัดนครนายก และจังหวัดปราจีนบุรีอยู่ในเขตปริมณฑลการสัญจรไปมาสะดวก มีถนนสายหลักผ่านใจกลางพื้นที่ คือ ถนนรังสิต-นครนายก (ทางหลวงแผ่นดินหมายเลข ๓๐๕) ซึ่งแยกจากถนนพหลโยธิน บริเวณห้างฟิวเจอร์พาร์ค รังสิต ผ่านพื้นที่ตำบลบึงยี่โถ และอำเภอธัญบุรี ไปอำเภอองครักษ์ จังหวัดนครนายก และจังหวัดปราจีนบุรี สามารถเดินทางต่อไปที่สนามบินดอนเมือง และมีถนนกาญจนาภิเษกตะวันออก(มอเตอร์เวย์) ตัดผ่านพื้นที่ตำบลบึงยี่โถ หมู่ ๓ และหมู่ ๔ มีทางแยกตัดกับถนนรังสิต-นครนายก บริเวณวัดมูลจินดาราม คลอง ๕สามารถเดินทางต่อไปต่อสนามบินสุวรรณภูมิ หรือ เดินทางไปอยุธยา

ทิศเหนือ ติดกับ ต.คลองสาม และ ต.คลองสี่ อ.คลองหลวง จ.ปทุมธานี (เขต อบต.คลองสาม และ อบต. คลองสี่)

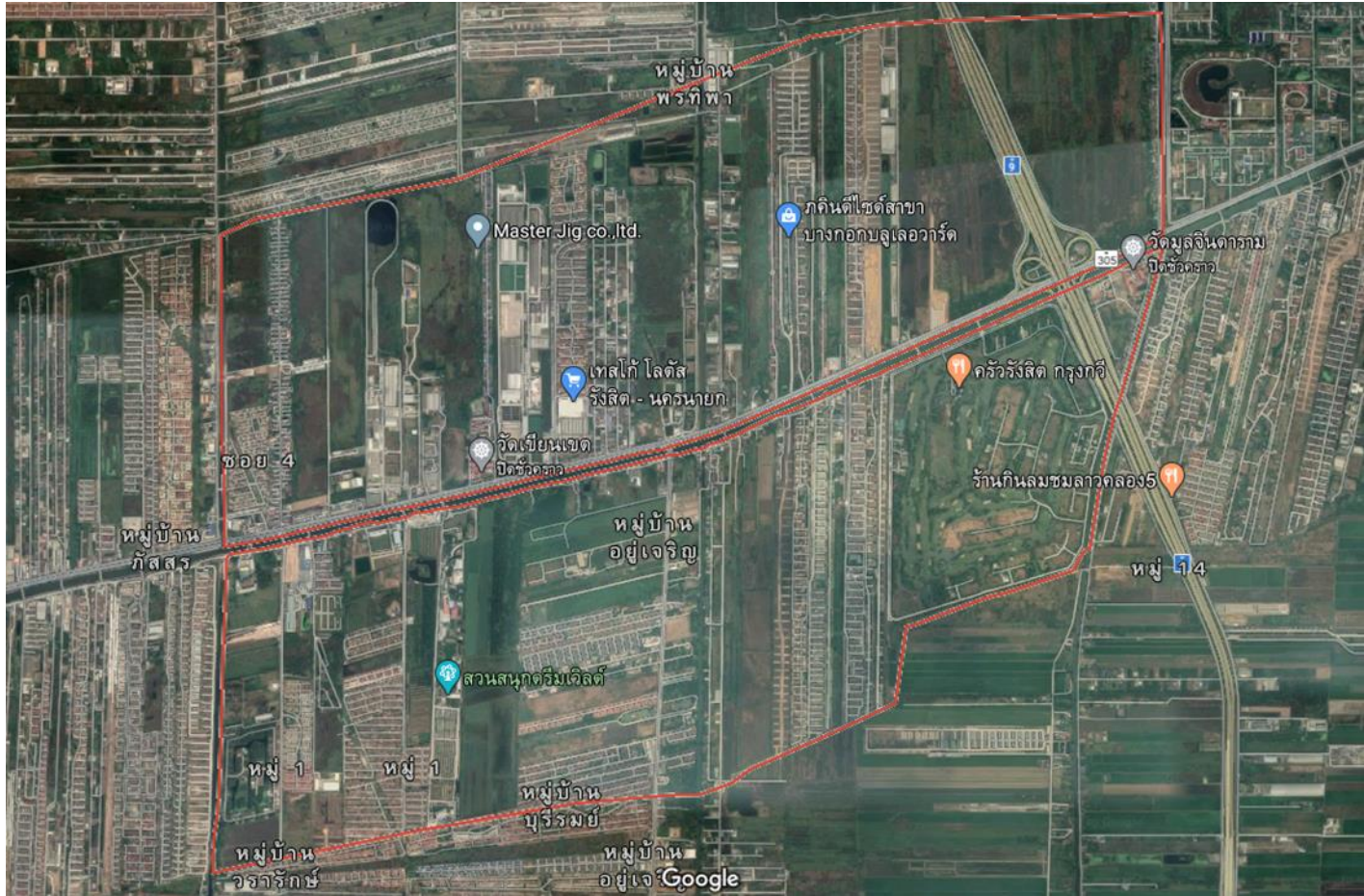
ทิศใต้ ติดกับ ต.ลาดสวาย อ.ลำลูกกา จ.ปทุมธานี (เขตเทศบาลเมืองลาดสวาย)

ทิศตะวันออก ติดกับ ต.รังสิต อ.ธัญบุรี จ.ปทุมธานี (เขตเทศบาลตำบลธัญบุรี)

ทิศตะวันตก ติดกับ ต.ประชาธิปัตย์ อ.ธัญบุรี จ.ปทุมธานี (เขตเทศบาลนครรังสิต)







รถประจำทางสาธารณะที่วิ่งผ่าน

๑. สาย ปอ.๕๓๘ อนุสาวรีย์ชัยสมรภูมิ - ดอนเมือง - รังสิต - มหาวิทยาลัยเทคโนโลยีราชมงคลธัญบุรี(คลอง ๖)
๒. สาย ๓๘๑ ทำรถตลอดรังสิต - คลอง ๑๖
๓. สาย ๑๑๕๖ ทำรถบ้านนา(ตรงข้ามเมเจอร์รังสิต) - ทัศนสถานหนุ่มกลาง - หมู่บ้านมณีรัมย์
๔. รถสองแถวเล็ก(คันสีเขียว) ตลาดรังสิต - คลอง ๖
๕. รถตู้ สายอนุสาวรีย์ชัยสมรภูมิ - ราชมงคล คลอง ๖, สายทำรถบ้านนา - ราชมงคล คลอง ๖, สายรังสิต - คลอง ๘ - คลอง ๑๖
๖. รถ บขส. สายกรุงเทพฯ - ร.ร.นายร้อยพระจุลจอมเกล้าฯ - ปراجินบุรี



## ๒.การคมนาคมภายในเทศบาล

รถโดยสารสองแถวเล็กผ่านพื้นที่เทศบาลเมืองบึงยี่โถ การเดินทางของราษฎรส่วนใหญ่ใช้รถยนต์ และรถจักรยานยนต์ส่วนตัว และรถจักรยานยนต์รับจ้างทั่วไป มีเส้นทางลัดสู่ลำลูกกาและคลองหลวงเพื่อเข้าสู่เส้นทางหลักถนน วิภาวดีหรือ ถนนพหลโยธิน และทางเชื่อมมอเตอร์เวย์



๓.ข้อมูลถนน (จำนวนสายและความยาว) ๒๖ สาย

๑. ถนนเลียบบคลองรังสิต-ประยูรศักดิ์ (ฝั่งทิศใต้) ช่วงคลองซอยที่ ๒.๒๕๐ กิโลเมตร
- ๒.ถนนชลมารคพิจารณา ๑.๖๖๐ กิโลเมตร
- ๓.ถนนหม่อมหลวงพวงร้อย ๐.๗๙๐ กิโลเมตร
- ๔.ถนนสวนอุตสาหกรรมซอย ๑ ๑.๕๒๐ กิโลเมตร
๕. ถนนสวนอุตสาหกรรมซอย ๒ ๑.๒๕๐ กิโลเมตร
๖. ถนนซอยสะอาดวัฒนา ๑.๑๖๐ กิโลเมตร
๗. ถนนซอยวัดเขียนเขต ๑.๙๘๐ กิโลเมตร
- ๘ .ถนนสวนอุตสาหกรรมซอย ๓ ๑.๕๒๐ กิโลเมตร
- ๙.ถนนสวนอุตสาหกรรมซอย ๔ ๐.๙๒๐ กิโลเมตร
- ๑๐.ถนนสุสวาส ๑.๖๖๐ กิโลเมตร
๑๑. ถนนเลียบบคลองรังสิต-ประยูรศักดิ์ (ฝั่งทิศใต้) ช่วงคลองซอยที่ ๒.๓๒๕ กิโลเมตร
๑๒. ถนนเลียบบคลองซอยที่ ๔ ๑.๖๘๐ กิโลเมตร
๑๓. ถนนซอยสามัคคีธรรม ๐.๓๘๕ กิโลเมตร และ ๐.๒๐๐ กิโลเมตร
๑๔. ถนนหน้าศูนย์สาธารณสุข วัดมุจลินดาราม ๐.๑๓๓ กิโลเมตร และ ๐.๔๕๒ กิโลเมตร
๑๕. ถนนเลียบบคลองซอยที่ ๕ (ฝั่ง ชุมชนจินดาสุข) ๑.๑๒๐ กิโลเมตร
๑๖. ถนนซอยถ้ำวงอก ๐.๒๑๓ กิโลเมตร
๑๗. ถนนเลียบบคลองซอยที่ ๔ (ฝั่งทิศเหนือ) ๑.๖๐๐ กิโลเมตร
๑๘. ถนนเลียบบคลองซอยที่ ๕ (ฝั่งทิศเหนือ)ชุมชนริมเขื่อน ๑.๖๐๐ กิโลเมตร
๑๙. ถนนซอยหมู่บ้านชื้อตรง ๑.๖๐๐ กิโลเมตร
๒๐. ถนนซอยรังสิต- นครนายก ๖๙/๑ ๑.๖๖๓ กิโลเมตร
- ๒๑ ถนนซอยรังสิต- นครนายก ๘๙/๑ทางเข้าสู่ศูนย์การเรียนรู้เกษตรกร ชุมชนเมือง (ซอย ๑) ๑.๗๑๙ กิโลเมตร
- ๒๒.ถนนซอยรังสิต- นครนายก ๘๙/๒ ทางเข้าสู่ศูนย์การเรียนรู้เกษตรกร ชุมชนเมือง (ซอย) ๒ ๑.๖๙๕ กิโลเมตร

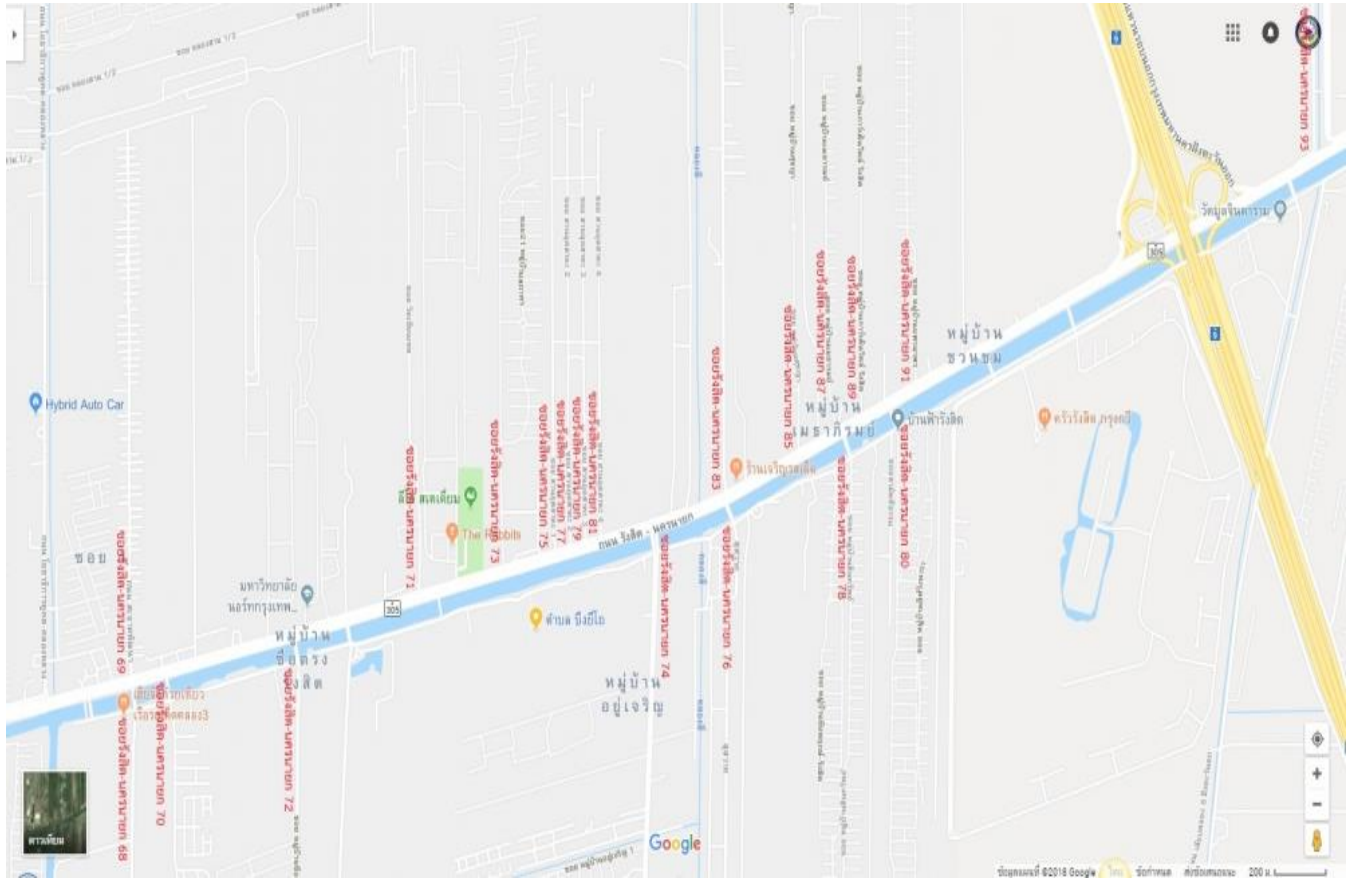


๒๓. ถนนซอยรังสิต-นครนายก ๘๓/๑ ๑.๗๐๐ กิโลเมตร

๒๔. ถนนเลียบบคลองซอยที่ ๓ (ฝั่งทิศเหนือ) ๑.๓๐๐ กิโลเมตร

๒๕ ถนนซอยพิจิรา ๑.๕๕๖ กิโลเมตร

๒๖ รังสิต นครนายก ๖ กิโลเมตร



### ถนนรังสิต-นครนายก (ฝั่งขาออก)

ซอยรังสิต-นครนายก ๖๙ (ซอยสะอาดวัฒนา เขตหมู่ ๒)

ซอยรังสิต-นครนายก ๗๑ (ซอยวัดเขียนเขต)

ซอยรังสิต-นครนายก ๗๓ (หมู่บ้านสภาพร)

ซอยรังสิต-นครนายก ๗๕ (ซอยอุตสาหกรรม ๑)



ชอยรังสิต-นครนายก ๗๗ (ชอยอุตสาหะ ๒)

ชอยรังสิต-นครนายก ๗๘ (ชอยอุตสาหะ ๓)

ชอยรังสิต-นครนายก ๘๑ (ชอยอุตสาหะ ๔)

ชอยรังสิต-นครนายก ๘๓ (ชอย ร.ร.สวนกุหลาบ เขตหมู่ ๔)

ชอยรังสิต-นครนายก ๘๕ (หมู่บ้านศุภญา)

ชอยรังสิต-นครนายก ๘๗ (หมู่บ้านเมธารมย์)

ชอยรังสิต-นครนายก ๘๘ (หมู่บ้านรังสิตการ์เด้นทีวิลล์)

ชอยรังสิต-นครนายก ๘๑ (หมู่บ้านแพรมาพร)

ชอยรังสิต-นครนายก ๘๓ (ชอยชุมชนริมเขื่อนคลอง ๕)

#### **ถนนรังสิต-นครนายก (ฝั่งขาเข้า)**

ชอยรังสิต-นครนายก ๘๐ (หมู่บ้านฟ้ารังสิต เขตหมู่ ๓)

ชอยรังสิต-นครนายก ๗๘ (หมู่บ้านสินทรัพย์ ๑)

ชอยรังสิต-นครนายก ๗๖ (ถนนสุสวาท)

ชอยรังสิต-นครนายก ๗๔ (ถนนพระองค์เจ้าสาย เขตหมู่ ๑)

ชอยรังสิต-นครนายก ๗๒ (หมู่บ้านชื้อตรง คลอง ๓)

ชอยรังสิต-นครนายก ๗๐ (สำนักงานเทศบาลเมืองบึงยี่โถ)

ชอยรังสิต-นครนายก ๖๘ (ถนนชลมาร์คพิจารณา)

ทางกลับรถได้สะพาน ๔ ที่กลับรถ ได้สะพานคลอง ๓ ๑ ที่ , ได้สะพานคลอง ๔ ๒ จุดไป-กลับ , ได้สะพาน  
คลอง ๕ ๑ จุด



#### ๔.การให้บริการไฟฟ้าสาธารณะและความครอบคลุม

การไฟฟ้าส่วนภูมิภาคอำเภอธัญบุรี เทศบาลเมืองบึงยี่โถมีไฟฟ้าใช้ทุกหมู่บ้าน ด้านไฟฟ้าสาธารณะ (ไฟฟ้าส่องสว่าง) เทศบาลเมืองบึงยี่โถเป็นผู้รับผิดชอบใน การติดตั้ง ซ่อมแซมอุปกรณ์ไฟฟ้า เพื่อให้แสงสว่างตาม ถนนและซอยต่างๆ

#### ๕. การให้บริการประปาและความครอบคลุม

การประปาส่วนภูมิภาค การประปา รังสิต เทศบาลเมืองบึงยี่โถ มีการใช้ประปาทุกหมู่บ้าน

#### ๖. ประเภทของการใช้ประโยชน์ที่ดิน ๙,๘๙๒ ไร่

##### ๑. พื้นที่เกษตร ๒,๒๗๙ไร่



**๒. พื้นที่ส่วนราชการ ๑๙๘ ไร่**

- ๑ สำนักงานเทศบาลเมืองบึงยี่โถ
๒. ศูนย์การแพทย์และฟื้นฟูบึงยี่โถ
- ๓ ศูนย์สันตนาการและฟื้นฟูผู้สูงอายุ บึงยี่โถ
๔. ศูนย์พัฒนาศักยภาพผู้สูงอายุบ้านฟ้ารังสิต
๕. ศูนย์พัฒนาศักยภาพผู้สูงอายุหมู่บ้านสถาพร
๖. ศูนย์พัฒนาศักยภาพผู้สูงอายุหมู่บ้านปิยวารมย์
๗. ศูนย์พัฒนาเด็กเล็ก วัดมูลจินดาราม (ศูนย์ ๑)
๘. ศูนย์พัฒนาเด็กเล็ก วัดเขียนเขต (ศูนย์ ๒)
๙. ศูนย์พัฒนาเด็กเล็ก หมู่บ้านฟ้ารังสิต (ศูนย์ ๓)
๑๐. ศูนย์พัฒนาเด็กเล็ก หมู่บ้านอยู่เจริญ (ศูนย์ ๔)
๑๑. โรงเรียนวัดมูลจินดา
๑๒. โรงเรียนวัดเขียนเขต
- ๑๓..ไฟฟ้าส่วนภูมิภาครังสิต
- ๑๔.โรงเรียนอนุบาลเทศบาลบึงยี่โถ ๑ หมู่บ้านฟ้ารังสิต
๑๕. โรงเรียนอนุบาลเทศบาลบึงยี่โถ ๒ วัดมูลจินดาราม
- ๑๖ โรงเรียนอนุบาลเทศบาลบึงยี่โถ ๓ วัดเขียนเขต
- ๑๗ ศูนย์กีฬาเทศบาล

**๓. พื้นที่อุตสาหกรรม ๔๕๘ ไร่ โรงงานอุตสาหกรรม ๒๖ แห่ง**

**๔. พื้นที่อยู่อาศัย ๓,๓๓๖ ไร่**

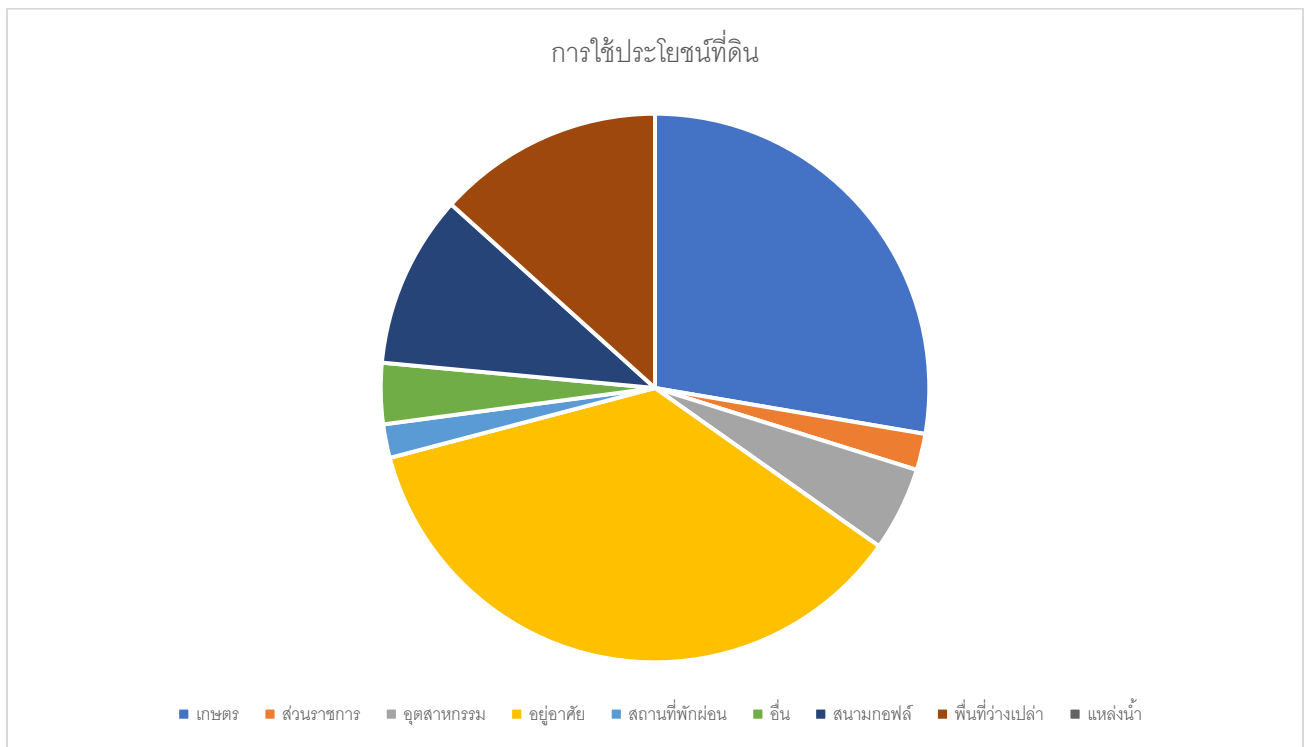
**๕. พื้นที่สถานที่พักผ่อนหย่อนใจ ๑๘๓ ไร่**

**๖. พื้นที่อื่นๆ (ถนน) ๓๓๒ ไร่**

**7. สนามกอล์ฟ ๙๔๒ ไร่**



- ๘. พื้นที่ว่างเปล่า (ทุ่งหญ้าธรรมชาติ, พื้นที่ลุ่ม) ๑,๒๓๑ ไร่
- ๙. พื้นที่แหล่งน้ำ ๒๙๕ ไร่ คลองรังสิตประยูรศักดิ์ และคลองซอย ๓ คลองซอย





สำหรับการใช้ที่ดินภายในเขตเทศบาลเมืองบึงยี่โถ ส่วนใหญ่เป็นการใช้ที่ดิน เพื่อการอยู่อาศัยที่สำคัญ ได้แก่หมู่บ้านฟ้ารังสิต หมู่บ้านแพรมภาพร หมู่บ้านรังสิตการ์เด้นท์วิลล์หมู่ บ้านศุขญา หมู่บ้านอยู่เจริญ หมู่บ้านสรายุทธ หมู่บ้านซื้อตรง หมู่บ้านปิยะวารมย์หมู่บ้านทิวสน หมู่บ้านสถาพร หมู่บ้านสินทรัพย์หมู่บ้านลิฟวิ่งนารา หมู่บ้านชัยพลกษ์เป็นต้น สำหรับอาคารชุด (คอนโด) ได้แก่คอนโดจันทร์ทอง (คอนโด ABC) , อาคาร เอส ซีเพลส เป็นต้น

นอกจากนี้ ยังมี สถานที่ราชการต่างๆ ตั้งอยู่ในเขตพื้นที่ได้แก่สถานีอนามัยตำบลบึงยี่โถ สำนักงานการไฟฟ้าส่วนภูมิภาคอำเภอธัญบุรี วิทยาลัยนานาชาติการท่องเที่ยว ธนาคารกรุงไทย ธนาคาร นครหลวงไทย โรงเรียนวัดเขียนเขต โรงเรียนวัดมุจลินดาราม ศูนย์พัฒนาเด็กเล็กตำบลบึงยี่โถ ศูนย์ ๑ ศูนย์๒ ศูนย์๓ และศูนย์ที่ ๔

## สรุปข้อมูลด้านเศรษฐกิจ

๑. การประกอบอาชีพของคนในเทศบาลประกอบอาชีพหลัก คือ ทำงานบริษัท ห้างร้าน โรงงานอุตสาหกรรม ธุรกิจส่วนตัว เป็นส่วนใหญ่ ประกอบอาชีพเกษตรกรรม คือ ทำนา ทำสวน การปศุสัตว์ เป็นส่วนน้อย ประกอบอาชีพค้าขาย รับราชการ รัฐวิสาหกิจ รับจ้างทั่วไป เป็นส่วนน้อย

## ๒. จำนวนกลุ่มอาชีพ วิสาหกิจ ชุมชน ๖ กลุ่มอาชีพ

### ๑.กลุ่มอาชีพซื้อตรง น้ำยาเอนกประสงค์

ขอเชิญร่วมสนับสนุนสินค้าชุมชน ภายใต้โครงการร้านค้าหัวใจ STRONG ของเทศบาลเมืองบึงยี่โถ ผลิตและจำหน่ายผลิตภัณฑ์ น้ำยาทำความสะอาด โดยกลุ่มอาชีพหมู่บ้านซื้อตรง หมู่๑ ต.บึงยี่โถ อ.ธัญบุรี จ.ปทุมธานี

มีผลิตภัณฑ์ให้เลือกซื้อ ๖ ชนิดด้วยกัน ได้แก่

๑. น้ำยาซักผ้า ขนาด ๑ ลิตร ราคา ๘๐ บาท
๒. น้ำยาปรับผ้านุ่ม ขนาด ๑ ลิตร ราคา ๘๐ บาท
๓. น้ำยาล้างมือ (ขวดปั๊ม) ๔๕ บาท (ขวด๑ ลิตร ราคา ๘๐ บาท)
๔. น้ำยาล้างห้องน้ำ ขนาด ๑ ลิตร ราคา ๘๐ บาท
๕. น้ำยาถูพื้น ขนาด ๑ ลิตร ราคา ๖๐ บาท
๖. น้ำยาล้างจาน ขวดละ ๓๐ บาท

สนใจสั่งซื้อได้ที่คุณชนกานต์ พัทธยากร(ติ่ม) ผู้ช่วยผู้ใหญ่บ้าน หมู่ ๑ โทร. ๐๙๑-๘๘๔๑๑๐๘



๒. สบู่สมุนไพร คุณ Wan โดยคุณวันเพ็ญ เมฆทับ  
โทร.๐๘๙-๘๘๒๑๖๓๒ อีเมล: win๒๕๑๑๘๘@hotmail.com  
สถานที่ผลิต: ๑๑๑/๗๘๖ ม.๑ ต.บึงยี่โถ อ.ธัญบุรี จ.ปทุมธานี  
Herb Soap (สีธรรมชาติ)

วิธีใช้: ใช้ฟอกผิวหน้าและเรื้อนร่างกาย เพื่อความสะอาด  
สรรพคุณ: ทำให้ใบหน้าขาวเนียนนุ่มเป็นธรรมชาติ ขจัดผดผื่นคัน  
ยับยั้งแบคทีเรีย

ส่วนประกอบสมุนไพร: น้ำมันมะพร้าว กรีเซอริน วิตามินอี  
มะขาม ช่วยทำให้ผิวขาวเป็นธรรมชาติ  
น้ำผึ้ง ทำให้ผิวชุ่มชื้น  
ขมิ้นชัน ช่วยยับยั้งแบคทีเรีย ขจัดผดผื่นคัน

<https://www.buengyitho.go.th/recommend-preview-๓๙๑๖๙๑๗๙๑๘๒๕>

๓.ปียวารมย์ กระเป่าถัก ตะกร้าสาน พวงมาลัยทิชชู ขนมไทย- กระเป๋า หมวกถักเชือกถรม

กลุ่มอาชีพขนมไทย กระเป่าถักเชือกถรม ประธานกลุ่ม คุณทองเหลียม โยธาวุฒิ โทร.๐๘ ๙๗๗๐ ๗๕๙๕

สถานที่ตั้ง ศูนย์พัฒนาคุณภาพชีวิตผู้สูงอายุหมู่บ้านปียวารมย์ ถนนพระองค์เจ้าสาย หมู่ ๑ ต.บึงยี่โถ อ.ธัญบุรี  
จ.ปทุมธานี <https://www.buengyitho.go.th/recommend-preview-๓๙๑๖๙๑๗๙๑๘๒๘>



### ๓. อยู่เจริญ ตะกร้าสาน สบู่สมุนไพร น้ำยาล้างจาน ผ้ามัดย้อม เค้กกล้วยหอม

กลุ่มอาชีพเครื่องหอมสมุนไพร หมู่บ้านอยู่เจริญ ๑ โดยคุณวีณา ไซโต๊ ๐๙๒-๓๓๕๕๖๕๖ ติดต่อกับกลุ่มแม่บ้านหมู่บ้านอยู่เจริญ ๑ คุณวีณา ไซโต๊ บ้านเลขที่ ๑๑๑/๙๒๙ หมู่ ๑ ต.บึงยี่โถ อ.ธัญบุรี จ.ปทุมธานี ๑๒๑๓๐ เป็นการรวมตัวกันของกลุ่มแม่บ้านในชุมชนคนว่างงานเพื่อส่งเสริมให้มีรายได้ในการเจอจนครอบครัวจึงจัดตั้งกลุ่มขึ้นมาและจ้างวิทยากรผู้มีความรู้มาช่วยสอนการทำเครื่องหอมสมุนไพร สบู่สมุนไพรทั้งหมดที่เราใช้ล้วนเป็นประโยชน์ต่อร่างกายไม่ทำให้เกิดการแพ้เป็นสมุนไพรแท้แท้ ๑๐๐% "เครื่องหอมสมุนไพร ยาหม่องครีม พิมเสนน้ำ การบูรผลิตจากสมุนไพรไทยแท้ ๑๐๐% ผลิตภัณฑ์กลุ่มแม่บ้านหมู่บ้านอยู่เจริญ ๑" จากความร่วมมือของเทศบาลเมืองบึงยี่โถ โดยนายรังสรรค์ นันททาวงศ์ นายกเทศมนตรีเมืองบึงยี่โถ และนางรุ่งทอง นิ่มประเสริฐ ผู้อำนวยการศูนย์พัฒนาสังคมหน่วยที่ ๒๗ จ.ปทุมธานี จัดโครงการฝึกอบรมส่งเสริมอาชีพให้แก่ประชาชนในเขตตำบลบึงยี่โถ เพื่อเสริมสร้างทักษะด้านอาชีพให้กับกลุ่มแม่บ้านและกลุ่มสตรีได้ใช้เวลาว่างให้เป็นประโยชน์ สร้างความรักความสามัคคีในชุมชน ลดค่าใช้จ่ายและเพิ่มรายได้ภาคครัวเรือน เป็นจุดเริ่มต้นให้ "กลุ่มแม่บ้านหมู่บ้านอยู่เจริญ ๑" หมู่ที่ ๑ ต.บึงยี่โถ อ.ธัญบุรี จ.ปทุมธานี โดยการนำของประธานกลุ่ม นางสาววีณา ไซโต๊ และนายศรุต ศรีศักดิ์ ผู้ช่วยผู้ใหญ่บ้านหมู่ที่ ๑ มีการรวมกลุ่มกันจัดทำเครื่องหอมสมุนไพร ยาหม่องครีม พิมเสนน้ำ และการบูร เพื่อแจกจ่ายให้แก่สมาชิก และออกจำหน่ายในงานนิทรรศการของอำเภอธัญบุรี งานเทศบาลพบประชาชนของเทศบาลเมืองบึงยี่โถ ซึ่งจัดเป็นประจำทุก ๆ เดือน หมุนเวียนไปทุก ๆ หมู่บ้านในเขตเทศบาล ทำให้สมาชิกกลุ่มแม่บ้านมีรายได้นำมาช่วยเหลือครอบครัวได้เป็นอย่างดี

กลุ่มเครื่องหอมสมุนไพร หมู่บ้านอยู่เจริญ ๑ <https://www.buengyitho.go.th/recommend-preview-๓๙๑๖๙๑๗๙๑๘๒๓>





#### ๔.กลุ่มปลาร้าแปรรูป/ลูกประคบ/ไข่เค็ม ซอยสะอาด

กลุ่มอาชีพชุมชนซอยสะอาด ป่าแ้ว (นางวิณสิน อัดโน ๐๘๙-๘๑๐๓๒๒๘)  
หมู่ที่ ๒ ต.บึงยี่โถ อ.ธัญบุรี จ.ปทุมธานี ๑๒๑๓๐

- ไข่เค็ม
- ปลาร้าแปรรูป
- ลูกประคบ



<https://www.buengyitho.go.th/recommend-preview-391691791829>

#### ๕.กลุ่มกระเป๋าผ้าญี่ปุ่น หมู่บ้านสถาพร <https://www.buengyitho.go.th/recommend-preview-๓๙๑๖๙๑๗๙๑๘๒๖>

กลุ่มอาชีพจำหน่ายกระเป๋าผ้าญี่ปุ่น ป่าบึงออร์ ศูนย์พัฒนาคุณภาพชีวิตผู้สูงอายุหมู่บ้านสถาพร โทร. ๐ ๒๕๔๙ ๙๓๒๓ / ๐๘ ๑๗๗๓ ๕๙๓๘





## ๖.กลุ่มกระเป๋าสื่อกรรรม/ผ้ามัดย้อม

กลุ่มอาชีพกระเป๋าสื่อกรรรมและผ้ามัดย้อม ครูแก้ว ศูนย์พัฒนาคุณภาพชีวิตผู้สูงอายุบ้านฟ้ารังสิต

โทร. ๐ ๒๕๗๗ ๖๖๐๕ / ๐๘ ๙๒๑๒ ๓๕๔๖ <https://buengyitho.go.th/recommend-preview-๓๙๑๖๙๑๗๙๑๘๓๒>



### ๓.จำนวนและประเภทสถานประกอบการพาณิชย์และบริการ

#### โรงงานอุตสาหกรรม

๑.โรงงานอุตสาหกรรมขนาดเล็ก มีคนงานต่ำกว่า ๑๐ คน หรือมีทรัพย์สิน ถาวรไม่เกิน ๑ ล้านบาท จำนวน ๓ แห่ง

๒.โรงงานอุตสาหกรรมขนาดกลาง มีคนงานตั้งแต่๑๐-๔๙ คน หรือมี ทรัพย์สินถาวรตั้งแต่๑๐-๕๐ ล้านบาทจำนวน ๒๐ แห่ง

๓..โรงงานอุตสาหกรรมขนาดใหญ่มีคนงานตั้งแต่๒๐๐ คนขึ้นไป หรือมี ทรัพย์สินถาวรเกินกว่า ๕๐ ล้านบาทขึ้นไป จำนวน ๓ แห่ง

ชื่อโรงงาน	ผู้ประกอบการ	ประกอบกิจการ
บริษัท ธนโอหารรังสิต จำกัด	บริษัท ธนโอหารรังสิต จำกัด	ผลิตขนมข้าวโพดอบกรอบ และข้าวเกรียบ
บริษัท พี.เอส.สแนค จำกัด	บริษัท พี.เอส.สแนค จำกัด	ทำข้าวเกรียบ
บริษัท อนุรักษ์ชัย (คิงส์) จำกัด	บริษัท อนุรักษ์ชัย (คิงส์) จำกัด	ทำน้ำแข็งหลอด
บริษัท ซาโกร (ประเทศไทย) จำกัด	บริษัท ซาโกร (ประเทศไทย) จำกัด	ผสมอาหารสัตว์
แสงโรจน์การทอ	นายชัยยศ รัตนวลิตโรจน์	ทอผ้า
บริษัท แลนด์บริดจ์เทรตติ้ง แอนด์ แฟคทิง จำกัด	บริษัท แลนด์บริดจ์ เทรตติ้ง แอนด์ แฟคทิง จำกัด	ทำผลิตภัณฑ์จากไม้ เช่น พาเลท ลังไม้
บริษัท แลนด์ บริดจ์ เทรตติ้ง แอนด์ แฟคทิง จำกัด	บริษัท แลนด์ บริดจ์ เทรตติ้ง แอนด์ แฟคทิง จำกัด	ทำผลิตภัณฑ์จากไม้ เช่น พาเลท ลังไม้
บริษัท เหลืองถาวรเพอรินเจอร์ จำกัด	บริษัท เหลืองถาวรเพอรินเจอร์ จำกัด	ตกแต่งทำสีเครื่องเรือนจากไม้
บริษัท เลเบลคอนเวอร์เตอร์ จำกัด	บริษัท เลเบลคอนเวอร์เตอร์ จำกัด	การพิมพ์ การเย็บเล่ม ทำปก หรือตกแต่งสิ่งพิมพ์ต่าง ๆ
บริษัท ซาโกร (ประเทศไทย) จำกัด	บริษัท ซาโกร (ประเทศไทย) จำกัด	ผลิตและแปงบรรจุยาเคมีสำหรับป้องกันและกำจัดศัตรูพืช
ปุ๋ย - ดิน ลำดวน	นายวิเชียร ทองทิว	ทำปุ๋ย และดินปลูกต้นไม้
ปุ๋ย-ดินเมืองใหม่	นางรชต จำเนียรพิลา	ทำปุ๋ย และดินปลูกต้นไม้
บริษัท โอเรียนเต็ลเอชไฟเบอร์ จำกัด	บริษัท โอเรียนเต็ลเอชไฟเบอร์ จำกัด	ผลิตเส้นใยสังเคราะห์ ผลิตแถบทอสายรัด สายหัว เข็มขัดนริภจากเส้นใยสังเคราะห์ ผลิตแถบยางยืด
บริษัท เข้มกริตอินเตอร์ จำกัด	บริษัท ดี.จี.โอ.เพนซ์ (ประเทศไทย) จำกัด	ผลิตสีสำหรับใช้ทาผนัง หรือเคลือบ
บริษัท ทิมโบโปรดักส์ (ไทย) จำกัด	บริษัท ทิมโบโปรดักส์ (ไทย) จำกัด	ผลิตผลิตภัณฑ์พลาสติก เช่น ทีวีขาว
	นายชัยยา กวีกิจเมธา	ผลิตตัดป้ายกรองแสงจากพลาสติก
บริษัท ปทุมธานีมีส อีนดัสทรี จำกัด	บริษัท บางกอกมีส จำกัด	ผลิตขวดแก้วต่าง ๆ เช่น ขวดเบียร์ ขวดน้ำอัดลม ขวดยา
สหยีสต์สไป	บริษัท สหยีสต์สไป จำกัด	ทำบิโอดีลิก้าและบิโอดีลิก้า
บริษัท ไทยไฮดรอลิค เซอร์วิส จำกัด	บริษัท ไทยไฮดรอลิค เซอร์วิส จำกัด	ซ่อมกระบอกไฮดรอลิค, ลูกกลิ้งทุกชนิด
สหยีสต์	นายแดง เทอดเกียรติ	ผลิตรถไถนา
ห้างหุ้นส่วนจำกัด อาทิตยเวเนติเลเตอร์	ห้างหุ้นส่วนจำกัด อาทิตยเวเนติเลเตอร์	ผลิตและซ่อมแซมอุปกรณ์ชิ้นส่วนเครื่องจักรกล เช่น สายพานลำเลียง เต้าปอมและเครื่องฉ่ายเทออากาศ
บริษัท ไลฟฮอน อีเลคทรอนิค (ประเทศไทย) จำกัด	บริษัท ไลฟฮอน อีเลคทรอนิค (ประเทศไทย) จำกัด	ผลิตอุปกรณ์ชิ้นส่วนสำหรับใช้กับเครื่องอิเล็กทรอนิกส์ เช่น LED CLOCK DISPLAY, LED NUMBER DISPLAY, LED LAN
บริษัท ไทยซูซูกิมอเตอร์ จำกัด	บริษัท ไทยซูซูกิมอเตอร์ จำกัด	ประกอบเครื่องยนต์และชิ้นส่วนเครื่องยนต์สำหรับจักรยานยนต์,ประกอบจักรยานยนต์ และ ผลิตชิ้นส่วนจักรยานยนต์ เช่น โครง , ถังน้ำมัน,โซ่อโซเลีย
บริษัท เอ็นเอฟซี จำกัด (มหาชน)	บริษัท เอ็นเอฟซี จำกัด (มหาชน)	แปงบรรจุภาชนะแอมโมเนีย
บริษัท เกษตรหิองเย็น จำกัด	บริษัท เกษตรหิองเย็น จำกัด	หิองเย็น
บริษัท โคมยูเอ อีซูซูเซล จำกัด	บริษัท โคมยูเออีซูซูเซล จำกัด	ตรวจเช็คซ่อมแซม และเปลี่ยนกันสนิมรถยนต์



## สถานประกอบการด้านพาณิชย์กรรม

๑. สถานีบริการน้ำมัน จำนวน ๑ แห่ง



๒. ศูนย์การค้า/ห้างสรรพสินค้า จำนวน ๓ แห่ง



๓.ร้านค้าทั่วไป จำนวน ๓๐๐ แห่ง

๔.บริษัท จำนวน ๓๐ แห่ง

๕. ตลาดในพื้นที่ ตลาดสดเอกชน ๒ แห่ง ตลาดนัด ๕ แห่ง



สถานประกอบการด้านบริการ ธนาคาร ๖ แห่ง ดังนี้

- ๑.ธนาคารกรุงไทย จำกัด (มหาชน) สาขาย่อยคลอง ๔
๒. ธนาคารทหารไทย จำกัด (มหาชน) สาขาย่อยคลอง
- ๓ ธนาคารธนาชาติ จำกัด (มหาชน) สาขาย่อยรังสิต - นครนายกคลอง
- ๔ ธนาคารกรุงเทพ จำกัด (มหาชน) สาขาย่อยโลตัสคลองสี่
๕. ธนาคารกรุงเทพ จำกัด (มหาชน) สาขาย่อยเอ็มพาร์ค
- ๖.ธนาคารไทยพาณิชย์ จำกัด (มหาชน) สาขาย่อยโลตัสคลองสี่

๔.สถานที่ท่องเที่ยวที่สำคัญ



๑. วัดมูลจินดาราม คลอง ๕ แหล่งชมปลาหน้าวัดมูลจินดาราม





๒ .ด้านโบราณสถาน และศิลปะ สถาปัตยกรรมในโบสถ์ วัดเขียนเขต



๓ สวนสนุกดรีมเวิลด์ คลอง ๓



4. ซิมกาเฟ่ที่ ร้านการแพชายทุ่ง

## สรุปข้อมูลด้านสังคม

๑. จำนวนศูนย์เด็กเล็ก โรงเรียนประถมศึกษา และโรงเรียนมัธยมศึกษาในสังกัด ๗ แห่ง

ศูนย์พัฒนาเด็กเล็กก่อนวัยเรียน สังกัดกองการศึกษา เทศบาลเมืองบึงยี่โถ จำนวน ๔ แห่ง คือ

๑. ศูนย์พัฒนาเด็กเล็ก วัดมูลจินดาราม (ศูนย์ ๑) โทร. ๐๒-๙๐๔๑๕๗๕
๒. ศูนย์พัฒนาเด็กเล็ก วัดเขียนเขต (ศูนย์ ๒) โทร. ๐๒-๕๓๓๑๔๔๓
๓. ศูนย์พัฒนาเด็กเล็ก หมู่บ้านฟ้ารังสิต (ศูนย์ ๓) โทร. ๐๒-๕๗๗๓๐๓๖
๔. ศูนย์พัฒนาเด็กเล็ก หมู่บ้านอยู่เจริญ (ศูนย์ ๔) โทร. ๐๒-๑๕๒๒๓๗๐

โรงเรียนอนุบาล ๔ แห่ง

เทศบาลบึงยี่โถ สังกัดกองการศึกษา เทศบาลเมืองบึงยี่โถ จำนวน ๓ แห่ง คือ

๑. โรงเรียนอนุบาลเทศบาลบึงยี่โถ ๑ หมู่บ้านฟ้ารังสิต โทร. ๐๒-๕๗๗๕๙๘๙
๒. โรงเรียนอนุบาลเทศบาลบึงยี่โถ ๒ วัดมูลจินดาราม โทร. ๐๒-๕๗๗๐๔๕๔
๓. โรงเรียนอนุบาลเทศบาลบึงยี่โถ ๓ วัดเขียนเขต โทร. ๐๒-๕๓๓๑๔๔๓
๔. โรงเรียนโชคชัยรังสิต

โรงเรียนประถมศึกษา จำนวน ๓ แห่ง

๑. โรงเรียนวัดเขียนเขต (สังกัด สพฐที่ ๒)
๒. โรงเรียนวัดมูลจินดาราม (สังกัด สพฐที่ ๒)
๓. โรงเรียนโชคชัยรังสิต (เอกชน)

โรงเรียนมัธยมต้น -มัธยมปลาย ๒ โรงเรียน

๑. โรงเรียนวัดเขียนเขต (สังกัด สพฐที่ ๒)
๒. โรงเรียนวัดมูลจินดาราม (สังกัด สพฐที่ ๒)

มหาวิทยาลัยเอกชน ๑ แห่ง มหาวิทยาลัยนอร์ทอีสเทิร์น

๒.จำนวน ศาสนสถาน ๒ แห่ง วัดมูลจินดาราม วัดเขียนเขต

๓.การนับถือศาสนา พุทธ

๔.ประเพณีและวัฒนธรรมท้องถิ่นที่สำคัญ วันสงกรานต์และวันลอยกระทง และวันสำคัญทางศาสนา  
เนื่องจาก เป็นเทศบาลที่วัดในพื้นที่ ๒ ศาสนสถาน

## ๕. การให้บริการด้านสาธารณสุข

๑. ศูนย์การแพทย์และฟื้นฟูผู้ป่วยโรคหลอดเลือดสมองจังหวัดเทศบาลเมืองบึงยี่โถ บริการตรวจโรคทั่วไป บริการทันตกรรม บริการกายภาพบำบัด บริการแผนทางเลือก แพทย์แผนจีน แผนไทย

๒. ไม่มีโรงพยาบาลในเขตพื้นที่บึงยี่โถ พื้นที่ข้างเคียง มีโรงพยาบาลรัฐ ๑ แห่ง คือโรงพยาบาลประจำอำเภอ โรงพยาบาลธัญบุรี โรงพยาบาลเอกชน ๑ แห่ง โรงพยาบาลบางประกอก

คลินิกโรคทั่วไปในพื้นที่ ๓ แห่ง คลินิกทำฟัน ๔ แห่ง คลินิกสัตวแพทย์ ๒ แห่ง ร้านขายยาเอกชน ๑๑ แห่ง

๖. จำนวนกลุ่มทางสังคม (องค์กรภาคประชาสังคม กลุ่มอาสาสมัคร กลุ่มเด็กหรือเยาวชน NGOs)

๑. อาสาสมัครสาธารณสุขประจำหมู่บ้าน

๒. ชมรมอาสาพัฒนาคุณภาพชีวิตบึงยี่โถ

๓. สภาเด็ก

๔. มูลนิธิข้างเคียงเคียงกัน

๕. กลุ่ม อปพร

๖. ชมรมผู้สูงอายุ ๓ ชมรม

๗. กลุ่มดูแลผู้ป่วยติดเตียง ( care giver)

๗. จำนวนผู้พิการ หรือกลุ่มที่ต้องการการดูแลเป็นพิเศษ กลุ่มผู้ป่วยติดเตียง ๑๒๐ คน ผู้พิการ ๕๐๖ คน

## สรุปข้อมูลด้านสิ่งแวดล้อมและทรัพยากรธรรมชาติ

๑. แหล่งน้ำธรรมชาติที่สำคัญ คลองรังสิตประยูรศักดิ์ไหลจากที่ทำการของชลประทานอยู่ที่ ประตูน้ำจุฬาลงกรณ์ ให้น้ำส่งมายังคลองซอยต่างๆ เพื่อหล่อเลี้ยงพื้นที่ทางการเกษตรแก่ชาวนา ชาวสวน ชาวไร่ได้มีน้ำใช้สำหรับทำการเกษตรอย่างเพียงพอคลองรังสิตประยูรศักดิ์ไหลผ่านตลอดกลางพื้นที่และมีคลองซอย ต่างๆ จำนวน ๓ คลอง ซอย ดังนี้

๑. คลองซอยที่ ๓ หมู่ที่ ๒

๒. คลองซอยที่ ๔ หมู่ที่ ๔

๓. คลองซอยที่ ๕ หมู่ที่ ๔

## ๒. ทรัพยากรธรรมชาติที่สำคัญในพื้นที่

คลองรังสิตประยูรศักดิ์ อันเกิดจากพระราชดำรัสในพระบาทสมเด็จพระจุลจอมเกล้าเจ้าอยู่หัว ซึ่งเป็นแหล่งน้ำที่สำคัญ และต้องอนุรักษ์ดำรงไว้



### ๓. สถานการณ์ขยะมูลฝอยในเทศบาลและวิธีจัดการ

สืบเนื่องจากระบบการกำจัดขยะมูลฝอยยังไม่ทั่วถึง การแก้ไขโดยจัดหากลังคนและรถและทำแผนในการจัดเก็บ ให้ความรู้ชุมชนในการแยกขยะ การใช้ประโยชน์จากขยะ เช่นการทำ ecobric การแยกกล่องนม UHT การทำปุ๋ยจากขยะเปียกในครัวเรือน

### ๔. สถานการณ์มลพิษทางน้ำและมลพิษอื่นๆ

น้ำเน่าเสียถูกปล่อยทิ้งจากโรงงานอุตสาหกรรม หรืออาคารบ้านเรือนของประชาชน ลงสู่แม่น้ำลำคลองซึ่งในปัจจุบันเทศบาลเมืองบึงยี่โถ ได้ดำเนินการควบคุมให้โรงงานอุตสาหกรรมขนาดใหญ่ หมู่บ้านจัดสรร ผู้ที่อาศัยอยู่ริมคลองให้สร้างจิตสำนึกให้กับเยาวชนและประชาชน โดยไม่ทิ้งขยะหรือน้ำเสียลงในแม่น้ำลำคลอง สำหรับโรงงานอุตสาหกรรมให้มีการบำบัดน้ำเสียก่อนปล่อยลงสู่แม่น้ำลำคลอง

มลพิษทางอากาศ เนื่องในสภาวะ ฝุ่น pm ๒.๕ ได้ดำเนินการให้ความรู้และวัดฝุ่นเพื่อรายงานสถานการณ์ให้ชุมชนทราบ และมีโครงการแจกแมส เพื่อป้องกันมลพิษทางอากาศ

๕.สถานประกอบการตามพระราชบัญญัติส่งเสริมและรักษาคุณภาพสิ่งแวดล้อม พ.ศ. ๒๕๓๕ และพระราชบัญญัติการสาธารณสุข พ.ศ. ๒๕๕๐( กฎหมายที่เกี่ยวข้อง) อนุญาตอาหาร ๒๓ หนังสือรับรองอาหาร ๗๗ ใบอนุญาตอันตราย ๑๑๐

#### ๑. ตลาดตีตีมาร์เช และตลาดรุ่งโรจน์

#### ๒. มีตลาดนัด ๕ ตลาดนัด

๑. ตลาดนัดซอยสะอาด
๒. ตลาดนัด หน้าบ้านฟ้า
๓. ตลาดนัดคุณเจน หน้าหมู่บ้านสินทรัพย์
๔. ตลาดนัดซื้อตรง
๕. ตลาดนัดพาเจริญ ติดหมู่บ้านแพรมภาพร

## การวิเคราะห์ศักยภาพในการพัฒนาเทศบาล

เทศบาลเมืองบึงยี่โถ ได้ดำเนินการพัฒนาเทศบาล โดยยึดแนวทางตามนโยบายของรัฐบาล แผนพัฒนาเศรษฐกิจและสังคมแห่งชาติ แผนพัฒนาจังหวัด แผนพัฒนาอำเภอ และการพัฒนาตามนโยบายที่คณะผู้บริหารแผนยุทธศาสตร์เทศบาลเมืองบึงยี่โถเป็นเครื่องมือที่สำคัญในการกำหนดทิศทางการพัฒนาตามอำนาจหน้าที่ที่กำหนดไว้ในพระราชบัญญัติกำหนดแผนและขั้นตอนการกระจายอำนาจให้แก่องค์กรปกครองส่วนท้องถิ่น พ.ศ. ๒๕๔๒ เป็นแผนที่เกิดจากการมีส่วนร่วมของประชาชนในการร่วมแสดงความคิดเห็นเกี่ยวกับปัญหา ความต้องการของประชาชนเอง ซึ่งจะทำให้การแก้ไขปัญหาเป็นไปอย่างถูกต้องตรงกับปัญหาที่เกิดขึ้นจริง ทำให้ประชาชนได้รับประโยชน์สูงสุดจากการดำเนินงานของเทศบาลเมืองบึงยี่โถ

นโยบายการบริหารงานเทศบาลเมืองบึงยี่โถยึดหลักให้มีความสอดคล้องกับนโยบายการพัฒนาของรัฐบาล นโยบายการพัฒนาของจังหวัด และนโยบายการพัฒนาของอำเภอ ยุทธศาสตร์และนโยบายของคณะผู้บริหารเทศบาลเมืองบึงยี่โถ ซึ่งมีความมุ่งมั่นและพร้อมที่จะพัฒนาเทศบาลเมืองบึงยี่โถให้มีความเจริญในทุกๆ ด้านโดยการทุ่มเทความรู้ความสามารถและประสบการณ์ ด้วยความเสียสละ รวมทั้งการระดมสรรพกำลังต่างๆ ที่เป็นประโยชน์เข้ามาช่วยในการพัฒนาเทศบาลเมืองบึงยี่โถ และได้กำหนดวิสัยทัศน์ในการบริหารเทศบาลเมืองบึงยี่โถที่ต้องการให้ "เทศบาลเมืองบึงยี่โถ เป็นเมืองน่าอยู่ มีสภาพแวดล้อมที่สะอาด สวยงาม ประชาชนมีความสมานฉันท์ เอื้ออาทรต่อกัน มีคุณภาพชีวิตที่ดี สามารถพึ่งตนเองได้ และชุมชนมีความเข้มแข็ง" โดยการบริหารงานยึดถือตามหลักธรรมาภิบาล ๖ หลัก คือ หลักนิติธรรม หลักคุณธรรม หลักความโปร่งใส หลักความมีส่วนร่วม หลักความรับผิดชอบ และหลักความคุ้มค่า ดังนั้น ในฐานะที่เป็นผู้บริหารเทศบาลเมืองบึงยี่โถ จึงได้กำหนดนโยบายการพัฒนาเทศบาลเมืองบึงยี่โถ เพื่อให้เกิดประโยชน์สุขแก่ประชาชนชาวเทศบาลเมืองบึงยี่โถ รวม ๕ ภารกิจหลัก ดังนี้

### ๑. นโยบายด้านการพัฒนาโครงสร้างพื้นฐานและบริการสาธารณะ

๑.๑ ปรับปรุงและพัฒนาระบบโครงสร้างพื้นฐานและบริการสาธารณะต่างๆ

๑.๒ จัดระบบโครงสร้างพื้นฐานและบริการสาธารณะต่างๆ ให้สอดคล้องกับผังเมือง

๑.๓ ส่งเสริมและพัฒนาระบบการป้องกันอุทกภัย

๑.๔ ปรับปรุงภูมิทัศน์ เพื่อเพิ่มพื้นที่สีเขียว

๑.๕ ปรับปรุงและพัฒนาระบบป้องกันน้ำท่วมขัง

๑.๖ ปรับปรุงและพัฒนาระบบระบายน้ำ

๑.๗ กำหนดมาตรการทางกฎหมายเพื่อลงโทษผู้ทำลายทรัพย์สินของทางราชการ โดยไม่ขัดต่อกฎหมาย และอำนาจหน้าที่ของเทศบาล

### ๒. นโยบายด้านการพัฒนาทรัพยากรธรรมชาติและสิ่งแวดล้อม

๒.๑ ส่งเสริมการสร้างจิตสำนึกของประชาชน ชุมชน ในการดูแลรักษา ทรัพยากรธรรมชาติและสิ่งแวดล้อม

ในเบื้องต้น

๒.๒ จัดตั้งเครือข่ายชุมชนในการดูแลรักษาสิ่งแวดล้อม

๒.๓ ส่งเสริมและรณรงค์ให้ประชาชนและผู้ประกอบการได้มีส่วนร่วมในการ ช่วยลดปัญหาน้ำเสีย

๒.๔ ส่งเสริมและสนับสนุนให้ประชาชนและชุมชนเข้ามามีส่วนร่วมในการแก้ไข ปัญหา และดูแลรักษาทรัพยากรธรรมชาติและสิ่งแวดล้อม

๒.๕ ปรับปรุงสภาพสิ่งแวดล้อมให้มีความปลอดภัยจากมลพิษทุกด้าน

๒.๖ ส่งเสริมให้มีการณรงค์ เพื่อลดและประหยัดการใช้พลังงานทุกประเภท อย่างต่อเนื่อง

๒.๗ ส่งเสริมและพัฒนาระบบการจัดการมูลฝอยอย่างถูกหลักสุขาภิบาล และ เพียงพอต่อการขยายตัวของเมืองในอนาคต

๒.๘ พัฒนาและปรับปรุงระบบการบำบัดน้ำเสียรวมที่มีอยู่ให้มีประสิทธิภาพ และจัดให้มีระบบการบำบัดน้ำเสียรวมอย่างเพียงพอ

๓. นโยบายด้านการพัฒนาเศรษฐกิจ และเสริมสร้างความเข้มแข็งของระบบเศรษฐกิจ ชุมชน

๓.๑ ส่งเสริมและสนับสนุนการให้ข้อมูลข่าวสารต่างๆ ที่เกี่ยวกับการลงทุน ประกอบธุรกิจแก่ผู้ประกอบการ

๓.๒ ส่งเสริมและสนับสนุนภูมิปัญญาท้องถิ่น พัฒนาอาชีพ การอนุรักษ์ และสืบทอดไว้

๓.๓ ส่งเสริมอาชีพให้กับประชาชนในชุมชน พัฒนาระบบวนการในการผลิต และพัฒนาคุณภาพของผลิตภัณฑ์

๓.๔ ส่งเสริมและสนับสนุนการดำเนินการชุมชน โดยเน้นในด้านเศรษฐกิจ พอเพียง

๓.๕ สนับสนุนการสร้างระบบเครือข่ายในการผลิตและการจำหน่ายผลิตภัณฑ์

๓.๖ สนับสนุนการจัดกลุ่มออมทรัพย์เพื่อส่งเสริมความเข้มแข็งของชุมชน

๓.๗ ส่งเสริมและพัฒนาแหล่งท่องเที่ยวที่สำคัญ พร้อมทั้งประสานความร่วมมือ ระหว่างหน่วยงานต่างๆ ทั้งภาครัฐและภาคเอกชน ในการปรับปรุง ภูมิทัศน์ของแหล่งท่องเที่ยวเพื่อสร้างแรงจูงใจให้นักท่องเที่ยว

๓.๘ ส่งเสริมและประสัมพันธ์การจัดงานประเพณีท้องถิ่น เพื่อส่งเสริมการ ท่องเที่ยวและสร้างเสริมรายได้ให้กับชุมชน

๔. นโยบายด้านการพัฒนาสังคม คุณภาพชีวิต และความเข้มแข็งของชุมชน

๔.๑ ส่งเสริมพัฒนาการศึกษา ให้มีคุณภาพและได้มาตรฐานเหมาะสมกับ กลุ่มเป้าหมายทั้งในระบบและนอกระบบ

๔.๒ ส่งเสริมการกีฬาและนันทนาการในทุกระดับและทุกกลุ่มเป้าหมาย เพื่อเป็นการส่งเสริมสุขภาพอนามัย

๔.๓ ส่งเสริมการป้องกัน และปราบปรามยาเสพติด และรณรงค์ต่อต้าน ยาเสพติดอย่างต่อเนื่อง

๔.๔ ส่งเสริมสนับสนุนให้ประชาชนและชุมชนเข้ามามีส่วนร่วมในการสอดส่อง ดูแลป้องกัน และให้ข้อมูลเกี่ยวกับผู้ค้าและผู้เสพยาเสพติด

๔.๕ สนับสนุนสถาบันครอบครัว ให้เป็นสถาบันหลักในการพัฒนาในทุกๆ ด้าน

๔.๖ ส่งเสริมการอนุรักษ์วัฒนธรรมและประเพณีอันดีงามของท้องถิ่น

๔.๗ ส่งเสริมพัฒนาและปรับปรุงคุณภาพการให้บริการด้านสาธารณสุขให้มี คุณภาพและได้มาตรฐาน

๔.๘ ส่งเสริมการสร้างหลักประกันสุขภาพทั่วหน้าแก่ประชาชน ให้ครอบคลุม ด้วยบริการที่มีคุณภาพ

๔.๙ ส่งเสริมการป้องกันและควบคุมโรคให้มีประสิทธิภาพ

๔.๑๐ สนับสนุนและส่งเสริมการแพทย์แผนไทย และภูมิปัญญาท้องถิ่น

๔.๑๑ ส่งเสริมพัฒนาการดำเนินงานเกี่ยวกับการจัดการด้านสุขภาพในชุมชน และสถานประกอบการ

๔.๑๒ ส่งเสริมสนับสนุนการดำเนินการ งานของอาสาสมัครสาธารณสุข ในการ เข้ามามีบทบาท ในการช่วยปฏิบัติงานด้านสาธารณสุข

๔.๑๓ ส่งเสริมการรณรงค์ประชาสัมพันธ์ให้ความรู้เกี่ยวกับอันตรายโรคเอดส์

๔.๑๔ ส่งเสริมสนับสนุนให้ความสงเคราะห์แก่ผู้ด้อยโอกาส

๔.๑๕ ส่งเสริมการสร้างความเข้มแข็งของชุมชน โดยใช้กระบวนการพัฒนา ชุมชน เพื่อให้ชุมชนสามารถบริหารจัดการจัดการชุมชน และพึ่งตนเองได้ อย่างเข้มแข็งและยั่งยืน

๔.๑๖ ส่งเสริมพัฒนาศักยภาพของผู้นำชุมชน ให้เป็นแกนนำในการพัฒนา ชุมชน

๔.๑๗ ส่งเสริมสนับสนุนการดำเนินงานของเจ้าหน้าที่ตำรวจและฝ่ายปกครอง ในการป้องกัน และปราบปรามอาชญากรรม รวมทั้งลดการเกิดอุบัติเหตุ

๔.๑๘ ส่งเสริมสนับสนุนให้เกิดความร่วมมือในลักษณะไตรภาคีระหว่างภาครัฐ ภาคธุรกิจเอกชน และภาคประชาชน ในการป้องกันอาชญากรรม การ ป้องกันและบรรเทาสาธารณภัย

๔.๑๙ ส่งเสริมและสนับสนุนการให้ความช่วยเหลือ และแก้ไขปัญหาคความ เดือดร้อนของประชาชนในพื้นที่



## ๕. นโยบายด้านการพัฒนาประสิทธิภาพการบริหารและการพัฒนาบุคลากรท้องถิ่น

๕.๑ ส่งเสริมให้ประชาชนเข้ามามีส่วนร่วมทางการเมืองให้มากขึ้น

๕.๒ พัฒนาและปรับปรุงการให้บริการแก่ประชาชนผู้มาติดต่อราชการ การลด ขั้นตอนในการทำงานเพื่อให้เกิดความสะดวก รวดเร็วและมีประสิทธิภาพ มากขึ้น

๕.๓ ส่งเสริมพัฒนาบุคลากรท้องถิ่นให้มีความรู้ความสามารถ โดยการจัดอบรม หรือส่งเข้ารับการอบรมหลักสูตรต่างๆ

๕.๔ ส่งเสริมให้มีระบบการบริหารจัดการที่ดี มีประสิทธิภาพและพร้อมที่จะ ได้รับการตรวจสอบจากประชาชนและสังคมโดยรวม เพื่อป้องกันปัญหา ทุจริตและประพฤติมิชอบ

๕.๕ ปรับปรุงและพัฒนารายได้ของเทศบาล โดยการนำระบบแผนที่ภาษีมา พัฒนาและดำเนินการจัดเก็บรายได้ต่างๆ ให้ถูกต้องครบถ้วนและเป็น ธรรมสามารถตรวจสอบได้

๕.๖ ส่งเสริมพัฒนาการบูรณาการและปฏิรูประบบงานทะเบียนราษฎรให้มี ประสิทธิภาพเป็นไปอย่างถูกต้อง สะดวก และรวดเร็ว

๕.๗ ส่งเสริมสนับสนุนให้เกิดเวทีประชาคมในทุกระดับ ร่วมทำและร่วม รับผิดชอบในกระบวนการพัฒนา

๕.๘ ส่งเสริมให้มีการประชาสัมพันธ์ เผยแพร่ข้อมูลข่าวสารของเทศบาล โดย จัดตั้งศูนย์ประชาสัมพันธ์ตามชุมชน เพื่อเป็นแรงจูงใจให้ประชาชนเข้ามา มีส่วนร่วม

๕.๙ พัฒนาระบบข้อมูลข่าวสารให้มีประสิทธิภาพ ถูกต้อง และทันสมัยเพื่อใช้ เป็นข้อมูลในการบริหาร

## ยุทธศาสตร์การพัฒนาเทศบาล

วิสัยทัศน์ (vision) และ พันธกิจ (mission) การพัฒนาท้องถิ่น วิสัยทัศน์ "เทศบาลเมืองบึงยี่โถ เป็นเมืองน่าอยู่ มีสภาพแวดล้อมที่สะอาด สวยงาม ประชาชนมีความ สมานฉันท์ เอื้ออาทรต่อกัน มีคุณภาพชีวิตที่ดี สามารถพึ่งตนเองได้ และชุมชนมีความเข้มแข็ง"

### พันธกิจหลักของเทศบาล

พันธกิจที่ ๑ ปรับปรุงพัฒนาระบบสาธารณูปโภคให้ได้มาตรฐานและเพียงพอต่อความต้องการของประชาชน เพื่อรองรับการขยายตัวของชุมชนในอนาคต

พันธกิจที่ ๒ จัดการทรัพยากรธรรมชาติและสิ่งแวดล้อมอย่างยั่งยืน ปรับปรุงสภาพภูมิทัศน์ให้สวยงาม จัดให้มีสวนสาธารณะ สถานที่ออกกำลังกายและพักผ่อนหย่อนใจ

พันธกิจที่ ๓ พัฒนาระบบการศึกษา อนุรักษ์วัฒนธรรมประเพณีพร้อมทั้งส่งเสริมให้ประชาชนมีการรวมกลุ่มประกอบอาชีพ ส่งเสริมการตลาด สร้างความเข้มแข็งให้กับกลุ่ม เพื่อการพึ่งตนเองได้เป็นสำคัญ และพัฒนารายได้ของประชาชน โดยใช้ทรัพยากรธรรมชาติที่มีอยู่ให้เกิดประโยชน์มากที่สุด พันธกิจที่ ๔ ปรับปรุงและพัฒนาการบริการด้านสาธารณสุข เพื่อยกระดับคุณภาพชีวิตของ ประชาชนให้ดีขึ้น มีสุขภาพพลานามัยแข็งแรงสมบูรณ์ ปราศจากโรคภัยไข้เจ็บ

พันธกิจที่ ๕ ปรับปรุงและพัฒนาระบบการบริหารจัดการให้มีประสิทธิภาพ โปร่งใส และสามารถตรวจสอบได้ ลดขั้นตอนและระยะเวลาการปฏิบัติราชการ เพื่อให้ประชาชนได้รับการบริการอย่างสะดวก รวดเร็ว และเป็นธรรม ตลอดจนได้รับความมั่นคงปลอดภัยในชีวิตและทรัพย์สิน

### ยุทธศาสตร์ที่ ๑ ยุทธศาสตร์การพัฒนาโครงสร้างพื้นฐานและบริการสาธารณะ

พันธกิจ ปรับปรุงพัฒนาระบบสาธารณูปโภคให้ได้มาตรฐานและเพียงพอต่อความต้องการของประชาชน เพื่อรองรับการขยายตัวของชุมชนในอนาคต

เป้าประสงค์ ปรับปรุงพัฒนาระบบสาธารณูปโภคให้ได้มาตรฐานและเพียงพอต่อความต้องการของประชาชน

ตัวชี้วัดระดับเป้าประสงค์ ระบบสาธารณูปโภค ระบบไฟฟ้าประปา มีครบทุกครัวเรือน โครงสร้างพื้นฐาน ความมั่นคงแข็งแรง

### ยุทธศาสตร์ที่ ๒ ยุทธศาสตร์การพัฒนาทรัพยากรธรรมชาติและสิ่งแวดล้อม

พันธกิจ จัดการทรัพยากรธรรมชาติและสิ่งแวดล้อมอย่างยั่งยืน ปรับปรุงสภาพภูมิทัศน์ให้สวยงาม จัดให้มีสวนสาธารณะ สถานที่ออกกำลังกายและพักผ่อนหย่อนใจ

เป้าประสงค์ จัดการทรัพยากรธรรมชาติและสิ่งแวดล้อมอย่างยั่งยืน

ตัวชี้วัดระดับเป้าประสงค์ ทรัพยากรและสิ่งแวดล้อมปราศจากมลพิษ สิ่งแวดล้อมดีขึ้น

ยุทธศาสตร์ที่ ๓ ยุทธศาสตร์การพัฒนาด้านเศรษฐกิจ และเสริมสร้างความเข้มแข็งของระบบ เศรษฐกิจชุมชน

พันธกิจ พัฒนาระบบการศึกษา ส่งเสริมให้ประชาชนมีการรวมกลุ่มประกอบอาชีพ ส่งเสริมการตลาด สร้างความเข้มแข็งให้กับกลุ่ม เพื่อการพึ่งตนเองได้เป็นสำคัญ และพัฒนารายได้ของประชาชน โดยใช้ทรัพยากรธรรมชาติที่มีอยู่ให้เกิดประโยชน์มากที่สุด

เป้าประสงค์ พัฒนาระบบการศึกษา ส่งเสริมให้ประชาชนมีการรวมกลุ่มประกอบอาชีพ สร้างความเข้มแข็งให้กับกลุ่ม

ตัวชี้วัดระดับเป้าประสงค์ ประชาชนในชุมชนมีอาชีพและมีรายได้เพิ่มขึ้น

ยุทธศาสตร์ที่ ๔ ยุทธศาสตร์การพัฒนาด้านพัฒนาสังคม คุณภาพชีวิต และความเข้มแข็งของชุมชน

พันธกิจ ปรับปรุงและพัฒนาการบริการด้านสาธารณสุข เพื่อยกระดับคุณภาพชีวิตของประชาชนให้ดีขึ้น มีสุขภาพพลานามัยแข็งแรงสมบูรณ์ ปราศจากโรคภัยไข้เจ็บ

เป้าประสงค์ ปรับปรุงและพัฒนาการบริการด้านสาธารณสุข เพื่อยกระดับคุณภาพชีวิตของประชาชนให้ดีขึ้น

ตัวชี้วัดระดับเป้าประสงค์ ประชาชนได้รับการดูแลด้านสาธารณสุข สังคมสงเคราะห์และมีความปลอดภัย ในชีวิตและทรัพย์สิน

ยุทธศาสตร์ที่ ๕ ยุทธศาสตร์การพัฒนาด้านประสิทธิภาพการบริหารและการพัฒนาบุคลากร

พันธกิจ ปรับปรุงและพัฒนาระบบการบริหารจัดการให้มีประสิทธิภาพ โปร่งใสและสามารถตรวจสอบได้ ลดขั้นตอนและระยะเวลาการปฏิบัติราชการเพื่อให้ประชาชนได้รับการบริการอย่างสะดวก รวดเร็ว และเป็นธรรม ตลอดจนได้รับความมั่นคงปลอดภัยในชีวิตและทรัพย์สิน

เป้าประสงค์ ปรับปรุงและพัฒนาระบบการบริหารจัดการให้มีประสิทธิภาพ โปร่งใสและสามารถตรวจสอบได้

ตัวชี้วัดระดับเป้าประสงค์ ประชาชนได้รับความพึงพอใจในการให้บริการ

## รางวัลหรือประกาศเกียรติคุณที่เทศบาลได้รับจนถึงปัจจุบัน

- ๑ รางวัลรองชนะเลิศอันดับที่ ๒ นวัตกรรมของกองทุนหลักประกันสุขภาพท้องถิ่นดีเด่นระดับเขตพื้นที่ (สระบุรี) ประจำปี ๒๕๕๑
- ๒ รางวัลชนะเลิศนวัตกรรมของกองทุนหลักประกันสุขภาพ ท้องถิ่นดีเด่นระดับจังหวัดปทุมธานี ๒๕๕๑
- ๓ รางวัลที่ ๑ การแข่งขันรวมพลังสร้างสุขภาพ ในงานมหกรรมพลังสุขภาพแห่งชาติ ครั้งที่ ๒
- ๔- รางวัลองค์กรปกครองส่วนท้องถิ่นดีเด่นด้านการจัดระบบบริการสุขภาพประจำปี ๒๕๕๖
- ๕รางวัลผลงานวิชาการดีเด่นด้านการพัฒนางานสาธารณสุขประจำปี ๒๕๕๗
- ๖รางวัลรองชนะเลิศอันดับ ๒ ประเภททีม EMR กิจกรรมพัฒนาทักษะการช่วยเหลือผู้เจ็บป่วยฉุกเฉิน ประจำปี ๒๕๕๙
- ๗.รางวัลด้านการบริหารจัดการบ้านเมืองที่ดี ตามหลักธรรมาภิบาล ๖ ปีซ้อน ตั้งแต่ปี ๒๕๔๖-๒๕๕๑
- ๘.รางวัลองค์กรปกครองส่วนท้องถิ่นที่ผ่านเกณฑ์มาตรฐานด้านการเสริมสร้างเครือข่าย รัฐ เอกชน และ ประชาสังคมของสถาบันพระปกเกล้า พ.ศ. ๒๕๖๐
- ๙.รางวัล Healthy Aging Prize for ASEAN Innovation ประเภท Second Prize ประจำปี ๒๕๖๓ ในสาขา โครงการที่ริเริ่มโดย ชุมชน จัดโดย สถาบันวิจัยเศรษฐกิจสำหรับอาเซียนและเอเชียตะวันออก (Economic Research Institute for ASEAN and East Asia- ERIA) ศูนย์แลกเปลี่ยนระหว่างประเทศ ประเทศญี่ปุ่น (Japan Center for International Exchange -JCIE) ภายใต้การอุปถัมภ์ของรัฐบาลญี่ปุ่น ด้านสุขภาพและความเป็นอยู่ที่ดีในเอเชีย (Asia Health and Wellbeing Initiative – AHWIN)



ชื่อ-สกุล: นางจีระภา บุญส่อง

ตำแหน่ง:พยาบาลวิชาชีพชำนาญการพิเศษ

ฝ่าย/กอง/สำนัก: กองสาธารณสุขและสิ่งแวดล้อม

โทรศัพท์: ๐๒๙๙๐๘๘๘๑ ต่อ ๑๑

โทรสาร: ๐๒ ๙๙๐๘๘๘๑ต่อ ๑๔

มือถือ: ๐๘๑๗๐๐๖๘๗๘

E-mail: nokab๒๕๕๐@gmail.com