

ส่วนที่ 1

สภาพทั่วไปและข้อมูลพื้นฐาน

1. ด้านกายภาพ

1.1 ที่ตั้งของตำบล

ที่มาของคำว่า "สูงเนิน" เป็นคำเรียกตามลักษณะภูมิประเทศ ซึ่งเป็นที่ราบสูงและเป็นเนิน เดิมเรียกว่า "บ้านสองเนิน" เพราะมีเนินดินอยู่สองฟากฝั่งแห้ว (ฝั่งใหญ่ซึ่งมีน้ำตลอดปี) ต่อมาภายหลังจึงเพี้ยนมาเป็น "สูงเนิน" เดิมขึ้นอยู่กับอำเภอสนธิ์เตี้ย (อำเภอโนนไทยในปัจจุบัน) ต่อมาสมัยรัชกาลที่ 5 มีการสร้างทางรถไฟสายกรุงเทพ - นครราชสีมา และ ทางรถไฟตัดผ่านเข้าสูงเนิน อันเป็นชุมชนใหญ่ ทำให้การคมนาคมระหว่างบ้านสูงเนินกับตัวจังหวัดนครราชสีมา สะดวกสบายกว่าการติดต่อกับอำเภอสนธิ์เตี้ย (โนนไทย) อีกทั้งประชาชนมาอยู่อาศัยในหมู่บ้านสูงเนินมากขึ้น เมื่อปี พ.ศ. 2444 ทางราชการจึงยกฐานะเป็นอำเภอสูงเนิน โดยแยกต่างหากจากอำเภอสนธิ์เตี้ย (โนนไทย) และใช้ชื่อหมู่บ้านเป็นชื่อ "อำเภอสูงเนิน"

อำเภอสูงเนิน มีเมืองสำคัญอยู่ 2 เมือง คือ เมืองเสมา และเมืองโคราชะปุระหรือเมืองโคราช ซึ่งเมืองทั้งสองเป็นเมืองประวัติศาสตร์ของชาติไทยมาช้านานตั้งแต่สมัยสุวรรณภูมิ ต่อมาจึงได้ยุบเมืองทั้งสองไปเป็นเมืองนครราชสีมา อำเภอสูงเนิน ได้จัดตั้งขึ้นเมื่อวันที่ 25 พฤษภาคม พ.ศ. 2442 (ร.ศ.118)

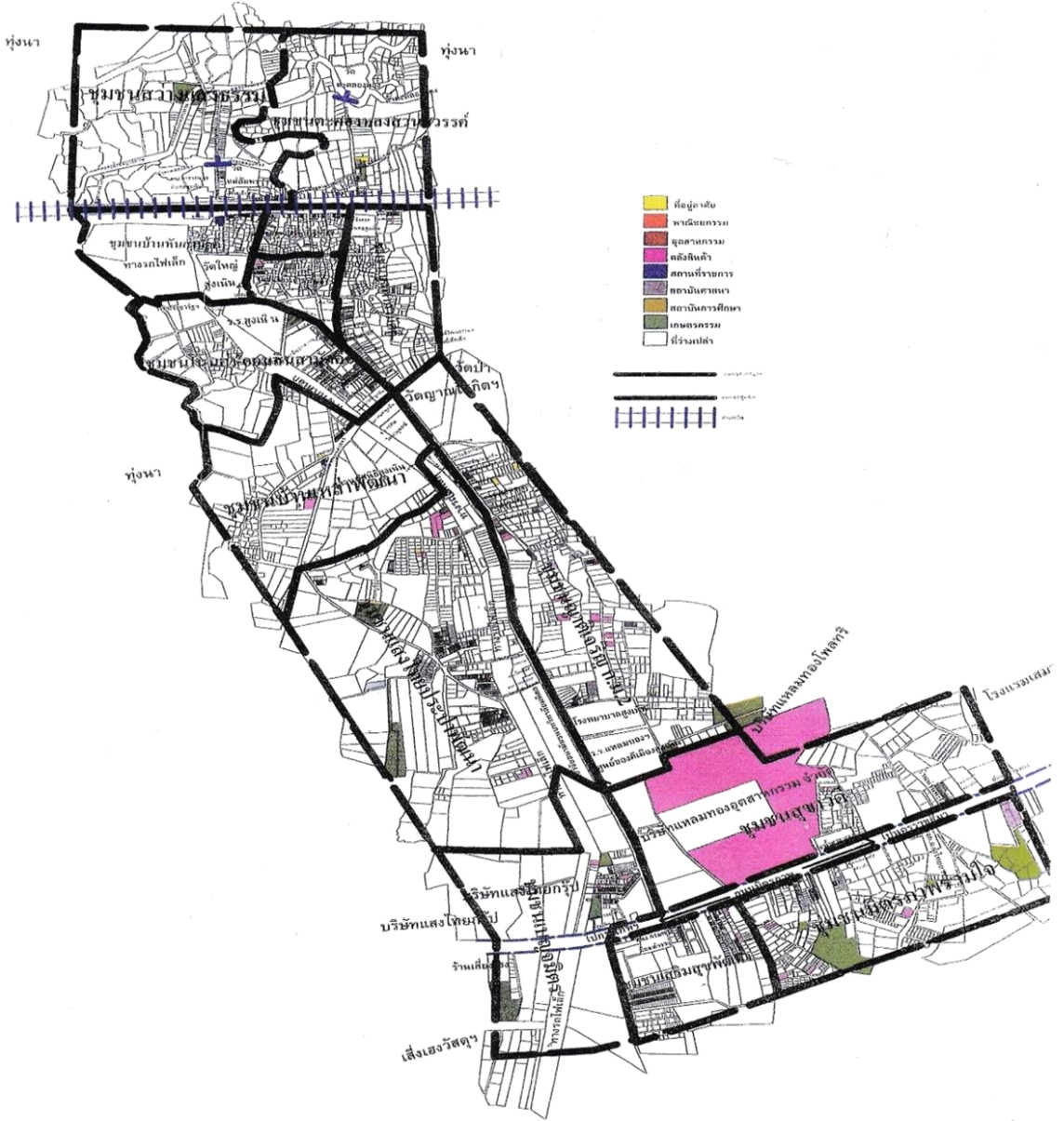
อำเภอสูงเนินเดิมขึ้นอยู่กับอำเภอสนธิ์เตี้ย (อำเภอโนนไทย) ต่อมาในสมัยรัชกาลที่ 5 ได้สร้างทางรถไฟสายกรุงเทพฯ-นครราชสีมา พ.ศ. 2442 ทางรถไฟตัดผ่านเข้าหมู่บ้านสองโนน (อำเภอสูงเนินในปัจจุบัน) ทำให้การติดต่อกับจังหวัดสะดวกกว่าติดต่อกับอำเภอโนนไทย ยิ่งกว่านั้น ประชาชนต่างก็อพยพเข้ามาทำมาหากิน และตั้งถิ่นฐานบ้านเรือนในหมู่บ้านสองโนนจำนวนมาก เพื่อสะดวกในการดูแลทุกข์สุขของราษฎรทางราชการจึงยกฐานะขึ้นเป็นอำเภอ โดยย้ายอำเภอสูงเนิน (ซึ่งตั้งอยู่ที่บ้านสนธิ์เตี้ย) มาตั้งที่บ้านสองโนนประมาณกลางปี พ.ศ. 2447 บ้านสองโนน จึงเปลี่ยนชื่อเป็น "บ้านสูงเนิน" จนถึงปัจจุบันต่อมาในปี พ.ศ. 2449 จึงได้จัดตั้งเป็นสุขาภิบาลสูงเนิน

ต่อมาได้มีพระราชบัญญัติเปลี่ยนแปลงฐานะของสุขาภิบาลเป็นเทศบาล พ.ศ. 2542 และได้ประกาศในราชกิจจานุเบกษา เล่มที่ 116 ตอน 9 ก วันที่ 24 กุมภาพันธ์ 2542 โดยมีผลบังคับใช้ตั้งแต่วันที่ 25 พฤษภาคม 2542 เป็นต้นไป

เทศบาลตำบลสูงเนิน ตั้งอยู่ทางทิศตะวันตกของจังหวัดนครราชสีมา ห่างจากจังหวัดนครราชสีมา ประมาณ 37 กิโลเมตร และห่างจากกรุงเทพฯ โดยทางรถยนต์ตามทางหลวงแผ่นดินหมายเลข 2 ถนนมิตรภาพ ประมาณ 224 กิโลเมตร และโดยทางรถไฟ 231 กิโลเมตร มีพื้นที่ 12.38 ตารางกิโลเมตร (7,735 ไร่) ตามประกาศ

กระทรวงมหาดไทย (7.23 ตารางกิโลเมตรจากการวัดพื้นที่จริงของสำนักงานโยธาธิการและผังเมืองจังหวัดนครราชสีมา) ประกอบด้วย 6 หมู่บ้าน คือ หมู่ที่ 1,3,4,8,10 และหมู่ที่ 11 จำนวน 14 ชุมชน

- เทศบาลตำบลสูงเนิน มีอาณาเขตติดต่อดังนี้
- ทิศเหนือ ติดต่อกับ องค์การบริหารส่วนตำบลเสมา
 - ทิศใต้ ติดต่อกับ องค์การบริหารส่วนตำบลสูงเนิน
 - ทิศตะวันออก ติดต่อกับ องค์การบริหารส่วนตำบลโคราช
 - ทิศตะวันตก ติดต่อกับ องค์การบริหารส่วนตำบลมะเกลือเก่า



ที่ตั้งสำนักงาน

สำนักงานเทศบาลตำบลสูงเนิน ปัจจุบันเป็นเทศบาลขนาดกลาง ตั้งอยู่เลขที่ 111 หมู่ 1 ถนนมิตรสัมพันธ์ ตำบลสูงเนิน อำเภอสูงเนิน จังหวัดนครราชสีมา

- โทรศัพท์ 044 - 419795 , 044 - 419397

- โทรสาร 044 - 419006 , 044 - 419930

- E-mail : sungnoen_sdm@ sungnoen.go.th

1.2 ลักษณะภูมิประเทศ

เทศบาลตำบลสูงเนิน สภาพพื้นที่ส่วนใหญ่เป็นที่ราบ – เรียบราบ และที่ราบลูกคลื่นลอนลาดเล็กน้อย

1.3 ลักษณะภูมิอากาศ

สภาพอากาศตลอดทั้งปี มีลักษณะภูมิอากาศแบ่งเป็น 3 ฤดู คือ

ฤดูร้อน ตั้งแต่ เดือนกุมภาพันธ์ ถึง เดือนเมษายนของทุกปี

ฤดูฝน ตั้งแต่ เดือนพฤษภาคม ถึง เดือนตุลาคมของทุกปี

ฤดูหนาว ตั้งแต่ เดือนพฤศจิกายน ถึง เดือนมกราคมของทุกปี

ปริมาณน้ำฝนเฉลี่ย 4.8 มิลลิเมตรต่อปี อุณหภูมิเฉลี่ยประมาณ 35 องศาเซลเซียส

1.4 ลักษณะของดิน

สภาพดินเป็นดินร่วนปนทรายไม่สามารถกักเก็บน้ำไว้ในระยะเวลานาน ความอุดมสมบูรณ์ปานกลาง

2. ด้านการเมือง/การปกครอง

2.1 เขตการปกครอง

ครอบคลุมพื้นที่ 14 ชุมชน ได้แก่

- | | |
|---------------------------|---------------------------------|
| 1. ชุมชนเบญจมิตร | 2. ชุมชนบูรพาสามัคคี |
| 3. ชุมชนแสงไทยพัฒนา | 4. ชุมชนสว่างแสงธรรม |
| 5. ชุมชนบ้านเหล่าพัฒนา | 6. ชุมชนสุขชาติ |
| 7. ชุมชนตะคองหลงสวนสวรรค์ | 8. ชุมชนกลางบ้านพัฒนา |
| 9. ชุมชนประตุน้ำรุ่งเรือง | 10. ชุมชนบ้านหันสามัคคี |
| 11. ชุมชนญาติเจริญ กม.2 | 12. ชุมชนมิตรภาพร่วมใจ |
| 13. ชุมชนเสริมสุขพัฒนา | 14. ชุมชนโนนค่า – ออมสินสามัคคี |

ครอบคลุมพื้นที่ 6 หมู่บ้าน (บางส่วน) ได้แก่

หมู่ที่ 1 บ้านสูงเนิน	หมู่ที่ 3 บ้านตะคองหลง
หมู่ที่ 4 บ้านเหล่าโนนค่า	หมู่ที่ 8 บ้านสุขาวดี
หมู่ที่ 10 บ้านญาติเจริญ	หมู่ที่ 11 บ้านสูงเนิน

2.2 การเลือกตั้ง

การเลือกตั้งสมาชิกสภาท้องถิ่นหรือผู้บริหารท้องถิ่นเป็นไปตามกฎหมายว่าด้วยการเลือกตั้งสมาชิกสภาท้องถิ่นหรือผู้บริหารท้องถิ่นขององค์กรปกครองส่วนท้องถิ่น เทศบาลตำบลสูงเนิน แบ่งเขตการเลือกตั้งออกเป็น 2 เขต ในแต่ละเขตจะมีสมาชิกสภาเทศบาล 6 คน

เทศบาลตำบลสูงเนิน มีการเลือกตั้งนายกเทศมนตรีและสมาชิกสภาเทศบาล เมื่อวันที่ 28 มีนาคม 2564 ผู้มีสิทธิเลือกตั้งนายกเทศมนตรี/สมาชิกสภาเทศบาลตำบลสูงเนิน จำนวน 7,811 คน ผู้มาใช้สิทธิเลือกตั้งนายกเทศมนตรี/สมาชิกสภาเทศบาลตำบลสูงเนิน จำนวน 5,603 คน คิดเป็นร้อยละ 71.73

รายการ	เขตเลือกตั้ง	เขตเลือกตั้ง	รวม
	ที่ 1 (คน)	ที่ 2 (คน)	
จำนวนผู้มีสิทธิเลือกตั้ง	3,951	3,860	7,811
จำนวนผู้มีสิทธิที่มาแสดงตน	2,818	2,785	5,603
คิดเป็นร้อยละ			71.73

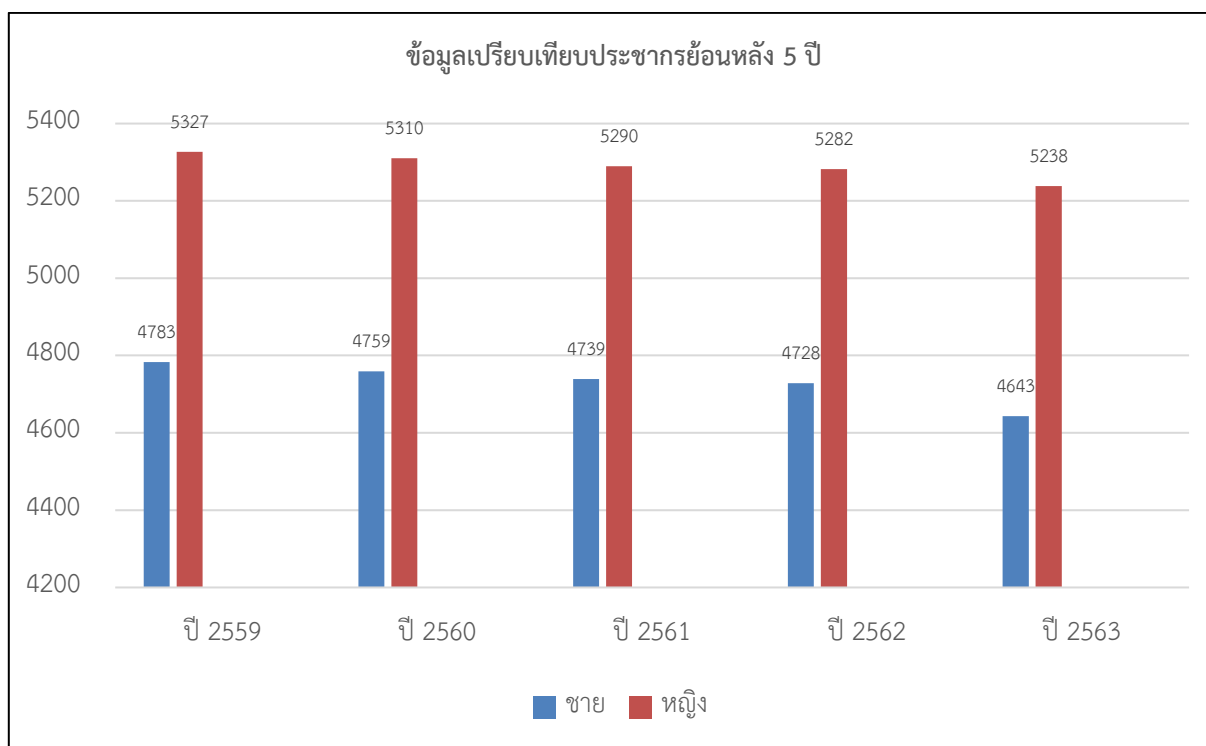
3. ประชากร

3.1 ข้อมูลเกี่ยวกับจำนวนประชากร

ประชากรในเขตเทศบาลตำบลสูงเนิน มีจำนวนประชากรทั้งสิ้น 9,861 คน แยกเป็นชาย 4,627 คน หญิง 5,234 คน จำนวนครัวเรือน 6,217 ครัวเรือน (ข้อมูล ณ เดือนธันวาคม 2563 ที่มา : งานทะเบียนราษฎรเทศบาลตำบลสูงเนิน)

ข้อมูลเปรียบเทียบประชากรย้อนหลัง 5 ปี (พ.ศ.2559 – 2563)

ปี พ.ศ.	จำนวนประชากร (คน)			จำนวน หลังคาเรือน
	ชาย	หญิง	รวม	
2559	4,783	5,327	10,110	5,865
2560	4,759	5,310	10,069	5,961
2561	4,739	5,290	10,029	6,030
2562	4,728	5,282	10,010	6,060
2563	4,627	5,234	9,861	6,217



3.2 จำนวนประชากรแยกตามช่วงอายุ

อายุ (ปี)	ชาย	หญิง	รวม	อายุ (ปี)	ชาย	หญิง	รวม
น้อยกว่า 1 ปี	31	23	54	อายุ 29 ปี	49	69	118
อายุ 1 ปี	39	32	71	อายุ 30 ปี	63	75	138
อายุ 2 ปี	44	36	80	อายุ 31 ปี	63	59	122
อายุ 3 ปี	64	43	107	อายุ 32 ปี	44	88	132
อายุ 4 ปี	57	55	112	อายุ 33 ปี	58	58	116
อายุ 5 ปี	66	64	130	อายุ 34 ปี	61	53	114
อายุ 6 ปี	64	50	114	อายุ 35 ปี	73	68	141
อายุ 7 ปี	57	59	116	อายุ 36 ปี	75	68	143
อายุ 8 ปี	57	49	106	อายุ 37 ปี	63	67	130
อายุ 9 ปี	44	51	95	อายุ 38 ปี	70	69	139
อายุ 10 ปี	55	58	113	อายุ 39 ปี	81	56	137
อายุ 11 ปี	44	44	88	อายุ 40 ปี	74	90	164
อายุ 12 ปี	56	47	103	อายุ 41 ปี	85	77	162
อายุ 13 ปี	51	56	107	อายุ 42 ปี	81	81	162
อายุ 14 ปี	62	48	110	อายุ 43 ปี	82	87	169
อายุ 15 ปี	55	52	107	อายุ 44 ปี	77	100	177
อายุ 16 ปี	55	51	106	อายุ 45 ปี	88	69	157
อายุ 17 ปี	52	50	102	อายุ 46 ปี	88	84	172
อายุ 18 ปี	65	53	118	อายุ 47 ปี	80	75	155
อายุ 19 ปี	44	49	93	อายุ 48 ปี	63	77	140
อายุ 20 ปี	56	40	96	อายุ 49 ปี	76	82	158
อายุ 21 ปี	59	42	101	อายุ 50 ปี	71	86	157
อายุ 22 ปี	46	55	101	อายุ 51 ปี	69	66	135
อายุ 23 ปี	64	66	130	อายุ 52 ปี	64	79	143
อายุ 24 ปี	69	63	132	อายุ 53 ปี	68	88	156
อายุ 25 ปี	51	67	118	อายุ 54 ปี	61	69	130
อายุ 26 ปี	77	72	149	อายุ 55 ปี	74	91	165
อายุ 27 ปี	69	61	130	อายุ 56 ปี	53	77	130
อายุ 28 ปี	68	66	134	อายุ 57 ปี	75	67	142

จำนวนประชากรแยกตามช่วงอายุ (ต่อ)

อายุ (ปี)	ชาย	หญิง	รวม	อายุ (ปี)	ชาย	หญิง	รวม
อายุ 58 ปี	54	72	126	อายุ 80 ปี	20	16	36
อายุ 59 ปี	59	67	126	อายุ 81 ปี	17	25	42
อายุ 60 ปี	52	85	137	อายุ 82 ปี	15	25	40
อายุ 61 ปี	49	92	141	อายุ 83 ปี	7	24	31
อายุ 62 ปี	65	87	152	อายุ 84 ปี	12	18	30
อายุ 63 ปี	44	97	141	อายุ 85 ปี	11	24	35
อายุ 64 ปี	41	96	137	อายุ 86 ปี	7	17	24
อายุ 65 ปี	62	78	140	อายุ 87 ปี	3	17	20
อายุ 66 ปี	44	83	127	อายุ 88 ปี	4	13	17
อายุ 67 ปี	40	55	95	อายุ 89 ปี	5	10	15
อายุ 68 ปี	53	66	119	อายุ 90 ปี	2	5	7
อายุ 69 ปี	48	56	104	อายุ 91 ปี	0	6	6
อายุ 70 ปี	36	57	93	อายุ 92 ปี	4	4	8
อายุ 71 ปี	34	50	84	อายุ 93 ปี	2	5	7
อายุ 72 ปี	29	46	75	อายุ 94 ปี	3	3	6
อายุ 73 ปี	32	55	87	อายุ 95 ปี	2	1	3
อายุ 74 ปี	28	42	70	อายุ 96 ปี	1	0	1
อายุ 75 ปี	25	35	60	อายุ 97 ปี	2	0	2
อายุ 76 ปี	22	29	51	อายุ 98 ปี	0	0	0
อายุ 77 ปี	16	44	63	อายุ 99 ปี	1	0	1
อายุ 78 ปี	19	22	41	อายุ 100 ปี	1	0	1
อายุ 79 ปี	17	32	49	มากกว่า 100 ปี	2	2	4

รวม	ชาย	หญิง	ครัวเรือน
	4,643	5,238	6,286

3.3 แสดงจำนวนประชากรตามกลุ่มอายุ

หัวข้อประเภทประชากร	ชาย	หญิง	หมายเหตุ
จำนวนประชากร (เด็ก)	791	715	อายุต่ำกว่า 1 ปี - อายุ 14 ปี
จำนวนประชากร (เยาวชน)	565	521	อายุ 15 ปี - อายุ 24 ปี
จำนวนประชากร (วัยแรงงาน)	2,972	3,101	อายุ 15 ปี - อายุ 59 ปี
จำนวนประชากร (ผู้สูงอายุ)	1,181	1,675	อายุตั้งแต่ 60 ปี ขึ้นไป

4. สภาพทางสังคม

4.1 การศึกษา

เทศบาลตำบลสูงเนิน มีสถานศึกษาในเขตเทศบาล จำนวน 8 แห่ง ดังนี้

ชื่อสถานศึกษา	จำนวนบุคลากร (คน)	จำนวนเด็กนักเรียน (คน)	สังกัด
โรงเรียนอนุบาลประชารัฐสามัคคี (ระดับประถมศึกษา)	41	902	สพฐ.
โรงเรียนระดมวิทยานุสรณ์ (ระดับประถมศึกษา)	26	493	
โรงเรียนแหลมทองวิทยานุสรณ์ (ระดับประถมศึกษา)	6	70	
โรงเรียนสูงเนิน (ระดับมัธยมศึกษา)	115	1,701	องค์การบริหารส่วนจังหวัด นครราชสีมา
โรงเรียนอนุบาลจรีพันธ์ (ระดับอนุบาลถึงประถมศึกษา)	93	1,351	สำนักงานคณะกรรมการ การศึกษาเอกชน
โรงเรียนอนุบาลอัจฉรา (ระดับอนุบาลถึงประถมศึกษา)	26	419	
ศูนย์พัฒนาเด็กเล็กเทศบาลตำบลสูงเนิน	3	33	เทศบาลตำบลสูงเนิน
ศูนย์การศึกษาครอบครัวและการศึกษา ตามอัธยาศัยอำเภอสูงเนิน	24	791	สำนักงานปลัดกระทรวง ศึกษาธิการ

4.2 สาธารณสุข

ในเขตเทศบาลตำบลสูงเนินมี โรงพยาบาลสูงเนิน สังกัดกระทรวงสาธารณสุข จำนวน 1 แห่ง จำนวนเตียงคนไข้ มีจำนวน 90 เตียง มีคลินิกเอกชน จำนวน 8 แห่ง สำนักงานสาธารณสุขอำเภอ จำนวน 1 แห่ง มีอาสาสมัครสาธารณสุขประจำหมู่บ้าน (อสม.) จำนวน 180 คน สามารถให้บริการได้อย่างทั่วถึง ถ้ามีอาการหนักจะส่งเข้ารับการรักษาต่อที่โรงพยาบาลสูงเนินและโรงพยาบาลมหาราชนครราชสีมาตามลำดับ

4.3 อาชญากรรม

ความปลอดภัยในชีวิตและทรัพย์สิน ด้านการป้องกันในพื้นที่เทศบาลตำบลสูงเนินมีการจัดระบบการรักษาความสงบเรียบร้อยและความปลอดภัยในด้านต่างๆ มีสถานีตำรวจภูธรอำเภอสูงเนิน 1 แห่ง อาชญากรรมมีจำนวนไม่มาก ส่วนใหญ่เป็นคดีเกี่ยวกับอุบัติเหตุ

4.4 ยาเสพติด

ในรอบปีที่ผ่านมา เทศบาลตำบลสูงเนินมีการดำเนินกิจกรรมการป้องกันและแก้ไขปัญหายาเสพติด ดังนี้

1. ผู้ดำเนินการในการป้องกันและแก้ไขปัญหายาเสพติด คือ ชุมชน เทศบาล อำเภอ
2. กิจกรรมที่ดำเนินการป้องกันและแก้ไขปัญหายาเสพติด ได้แก่
 - การฝึกอบรมให้ประชาชน เยาวชนมีความรู้ความเข้าใจถึงอันตรายของยาเสพติด
 - รณรงค์เผยแพร่ความรู้เกี่ยวกับยาเสพติดทางแผ่นพับประชาสัมพันธ์ ทางเว็บไซต์ เติมนรณรงค์ เป็นต้น
 - สนับสนุนให้มีการส่งผู้ติดยาเสพติดเข้าบำบัดรักษา
 - สนับสนุนงบประมาณให้กับสาธารณสุขดำเนินการบำบัดรักษาผู้ติดยาเสพติด
 - ฟื้นฟูผู้ติดยาเสพติดในชุมชน
 - จัดกิจกรรมส่งเสริมกีฬาต้านยาเสพติด
 - จัดประชาคมเพื่อการป้องกันและแก้ไขปัญหายาเสพติด
 - จัดตั้งคณะทำงานศูนย์ป้องกันและแก้ไขปัญหายาเสพติด
 - จัดตั้งอาสาสมัครในชุมชนเพื่อป้องกันและแก้ไขปัญหายาเสพติด
 - ส่งเสริมอาชีพสำหรับประชาชนในชุมชน
3. ในเขตเทศบาลตำบลสูงเนินได้ประกาศเป็นเทศบาลปลอดยาเสพติดแล้ว

4.5 การสังคมสงเคราะห์

เทศบาลตำบลสูงเนิน มีการให้คำแนะนำช่วยเหลือดูแลประชาชนตั้งแต่เกิดจนกระทั่งเสียชีวิต โดยดำเนินโครงการที่สำคัญ ได้แก่

- โครงการต้อนรับสมาชิกใหม่เยี่ยมเด็กแรกเกิด เพื่อให้คำแนะนำการเลี้ยงเด็กแรกเกิด ผลจากการดำเนินโครงการทำให้พบปัญหาที่เกิดขึ้นกับเด็กแรกเกิด เช่น ปากแห้งเพดานโหว่ โรคซัดในเด็กตัวเหลือง เด็ก

คลอดก่อนกำหนด มีน้ำหนักต่ำกว่าเกณฑ์ เป็นต้น ซึ่งเทศบาลฯ สามารถส่งตัวไปรักษาได้ทันเวลา นอกจากนี้ยังพบว่าแม่ของเด็กแรกเกิดที่เข้าไปเยี่ยม นั้น มีอายุน้อยและมีจำนวนเพิ่มมากขึ้นเรื่อย ๆ ทางเทศบาลฯ จึงให้คำแนะนำเกี่ยวกับการเลี้ยงเด็กแรกเกิด และการคุมกำเนิดไปพร้อมกันด้วย

- โครงการบ้านกลางผู้สูงอายุ สำหรับดูแลผู้สูงอายุที่ไม่มีคนดูแล และผู้สูงอายุที่เป็นผู้ป่วยติดเตียง
- ดำเนินการรับลงทะเบียนผู้สูงอายุ ผู้พิการ ผู้ป่วยติดเชื้อ HIV เพื่อจ่ายเบี้ยยังชีพให้กับผู้มีสิทธิ์
- ประสานกับพัฒนาสังคมและความมั่นคงของมนุษย์จังหวัดนครราชสีมา เพื่อช่วยเหลือซ่อมแซม

ปรับปรุงที่อยู่ให้กับผู้ยากไร้ในเขตเทศบาลตำบลสูงเนิน

5. ระบบบริการพื้นฐาน

5.1 การคมนาคมขนส่ง

ทางบก เทศบาลตำบลสูงเนิน มีเส้นทางคมนาคมสายหลักที่สำคัญคือ

1. ทางหลวงแผ่นดินหมายเลข 2 (ถนนมิตรภาพ) เป็นเส้นทางหลักในการติดต่อกับจังหวัดและอำเภอต่างๆ

- ระยะทางจากกรุงเทพฯ – สูงเนิน 224 กิโลเมตร
- ระยะทางจากสูงเนิน – นครราชสีมา 37 กิโลเมตร

2. ทางหลวงจังหวัดหมายเลข 2161 (ถนนมิตรสัมพันธ์) เชื่อมระหว่างทางหลวงแผ่นดินหมายเลข 2 (ถนนมิตรภาพ) กับถนนสายอื่นๆ ในเขตเทศบาล

3. ถนนสายยุทธศาสตร์ (เดิมคือแนวถนนมิตรภาพ) แต่ราษฎรไม่ค่อยนิยมใช้ขณะนี้ทางราชการดำเนินการปรับปรุงให้ใช้ประโยชน์ได้ดั้งเดิมแล้ว โดยเชื่อมระหว่างตำบลมะเกลือใหม่ ตำบลมะเกลือเก่า ตำบลสูงเนิน และตำบลกุฎจิก

ทางรถไฟ มีทางรถไฟสายตะวันออกเฉียงเหนือ 2 เส้นทาง คือ กรุงเทพมหานคร - อุบลราชธานี และสายกรุงเทพมหานคร - หนองคาย โดยมีสถานีจอดที่สถานีรถไฟสูงเนินซึ่งมีอายุร้อยกว่าปี สร้างมาตั้งแต่สมัยรัชกาลที่ 5 และยังมีสภาพดีสวยงามเป็นหนึ่งในสถานที่ท่องเที่ยวของอำเภอสูงเนินระยะทางจาก กรุงเทพมหานคร - สูงเนิน 224 กิโลเมตร และระยะทางจากสูงเนิน - นครราชสีมา 37 กิโลเมตร

โครงข่ายถนนภายในเขตเทศบาลตำบลสูงเนิน

การจราจรในเขตเทศบาลตำบลสูงเนิน ถนนสายหลักในการสัญจรไปมาเทศบาลใช้ระบบ ONE WAY ทำให้ไม่มีปัญหาด้านการจราจรติดขัด แต่จะมีปัญหาบ้างเป็นบางจุด เรื่องการจอดรถไม่เป็นระเบียบเรียบร้อย การจราจรส่วนใหญ่ใช้ถนนสายหลัก คือ ถนนมิตรสัมพันธ์

สภาพถนนในเขตเทศบาล ปัจจุบันอยู่ในสภาพดี ซึ่งถนนที่อยู่ในความรับผิดชอบของเทศบาล ทั้งหมด 173 สาย ระยะทางรวม 79.596 กิโลเมตร ถนนคอนกรีตเสริมเหล็ก 162 สาย ระยะทางรวม 71.901 กิโลเมตร ถนนลาดยาง 8 สาย ระยะทางรวม 6.565 กิโลเมตร ถนนลูกรัง 3 สาย ระยะทางรวม 1.13 กิโลเมตร

5.2 การไฟฟ้า

การให้บริการด้านไฟฟ้าของประชาชนในเขตเทศบาลตำบลสูงเนินอยู่ในความรับผิดชอบ และดำเนินงานโดยการไฟฟ้าส่วนภูมิภาคอำเภอสูงเนิน ซึ่งได้ให้บริการไฟฟ้าแก่ชุมชนภายในเขตเทศบาล อย่างทั่วถึงและเพียงพอต่อปริมาณความต้องการ โดยเทศบาลจัดตั้งงบประมาณเพื่อเป็นค่าใช้จ่ายในการขยายเขต ไฟฟ้าสาธารณะเอง อาคารสำนักงานตั้งอยู่เลขที่ 154 ม.11 ถ.มิตรสัมพันธ์ ต.สูงเนิน อ.สูงเนิน จ.นครราชสีมา

5.3 การประปา

การให้บริการด้านประปาของประชาชนในเขตเทศบาลตำบลสูงเนินอยู่ในความรับผิดชอบและ ดำเนินงานโดยการประปาสวนภูมิภาคสีคิ้ว ซึ่งใช้น้ำดิบจากลำตะคอง ประชาชนมีน้ำประปาใช้เพียงพอต่อการ อุปโภค บริโภค

5.4 โทรศัพท์

โทรศัพท์ มีชุมสายโทรศัพท์สำหรับให้บริการขยายเขต 1 ชุมสาย และมีสำนักงานบริการที่ สำนักงานบริการโทรศัพท์สีคิ้ว

5.5 ระบบโลจิสติกส์ (Logistics) หรือการขนส่ง

ในเขตเทศบาลตำบลสูงเนิน มีที่ทำการไปรษณีย์ 1 แห่ง เพื่อใช้ในการ รับ - ส่ง พัสดุและบริการ ไปรษณีย์ไทย และบริษัทเอกชนในการให้บริการขนส่งสินค้าและพัสดุ จำนวน 2 บริษัท

1. บริษัท Kerry มีศูนย์ให้บริการลูกค้า ดังนี้

- สาขาที่ 1 ร้านพาร์เซลช็อป 898/4-5 หมู่ที่ 8 อ.สูงเนิน จ.นครราชสีมา ห่างจากเทศบาล ประมาณ 1.51 กิโลเมตร

- สาขาที่ 2 ร้านพาร์เซลช็อป 289 หมู่ที่ 8 อ.สูงเนิน จ.นครราชสีมา ห่างจากเทศบาลประมาณ 1.68 กิโลเมตร

- สาขาที่ 3 จุดบริการร้านค้าพาร์ทเนอร์ 237,237/1-3 หมู่ที่ 15 อ.สูงเนิน จ.นครราชสีมา ห่างจากเทศบาลประมาณ 2.91 กิโลเมตร

- สาขาที่ 4 จุดบริการร้านค้ารายย่อย 92/21 หมู่บ้านนินชาพร 4 หมู่ที่ 15 อ.สูงเนิน จ. นครราชสีมา ห่างจากเทศบาลประมาณ 4.68 กิโลเมตร

- สาขาที่ 5 จุดบริการร้านค้ารายย่อย 92/21 หมู่บ้านนินชาพร 4 หมู่ที่ 15 อ.สูงเนิน จ. นครราชสีมา ห่างจากเทศบาลประมาณ 4.68 กิโลเมตร

2. บริษัท J&T Express สาขาปากทางสูงเนิน

6. ระบบเศรษฐกิจ

6.1 การเกษตร

ประชากรในเขตเทศบาลส่วนใหญ่ ประกอบอาชีพค้าขาย และอาชีพรับจ้างทั่วไป มีทำการเกษตรเพียงเล็กน้อย เช่น ปลูกข้าว และปลูกพืชไร่ มีพื้นที่ทำการเกษตรเพียงเล็กน้อยตามแนวที่เป็นเขตติดต่อเขตองค์การบริหารส่วนตำบลสูงเนิน และตำบลมะเกลือเก่า มีสำนักงานเกษตรอำเภอสูงเนิน จำนวน 1 แห่ง ตั้งอยู่เลขที่ 622/1 ถนนเทศบาล 7 ต.สูงเนิน อ.สูงเนิน จ.นครราชสีมา

6.2 การประมง

(ในเขตเทศบาลตำบลสูงเนินไม่มีพื้นที่ประมง)

6.3 การปศุสัตว์

ในเขตเทศบาลตำบลสูงเนินไม่มีพื้นที่ปศุสัตว์ มีสำนักงานปศุสัตว์อำเภอสูงเนิน จำนวน 1 แห่ง

6.4 การบริการ

ลักษณะการประกอบกิจการบริการในเขตเทศบาล ได้แก่

1. โรงแรม (ขนาดไม่เกิน 60 ห้องพัก)

1.1 โรงแรมสกุลเพชร ตั้งอยู่เลขที่ 302 หมู่ที่ 4 ต.สูงเนิน อ.สูงเนิน จ.นครราชสีมา

1.2 โรงแรมเดอะไฮท์ฮิลล์เฟรช รีสอร์ท ตั้งอยู่เลขที่ 8 หมู่ที่ 8 ต.สูงเนิน อ.สูงเนิน

จ.นครราชสีมา

1.3 โรงแรมเสมานคร ตั้งอยู่เลขที่ 509 หมู่ที่ 8 ถ.มิตรภาพ อ.สูงเนิน จ.นครราชสีมา

2. รีสอร์ท

2.1 โอบัสกรีรีสอร์ท ตั้งอยู่เลขที่ 135 หมู่ที่ 10 ต.สูงเนิน อ.สูงเนิน จ.นครราชสีมา

2.2 สวีทแมงโก้รีสอร์ท ตั้งอยู่เลขที่ 177 หมู่ที่ 8 ต.สูงเนิน อ.สูงเนิน จ.นครราชสีมา

2.3 วนารมย์รีสอร์ท ตั้งอยู่เลขที่ 337 หมู่ที่ 4 ต.สูงเนิน อ.สูงเนิน จ.นครราชสีมา

2.4 บุهرانรีสอร์ท ตั้งอยู่เลขที่ 298 หมู่ที่ 4 ต.สูงเนิน อ.สูงเนิน จ.นครราชสีมา

3. ตลาด

3.1 ตลาดสดเทศบาลตำบลสูงเนิน (ตลาดเช้า) ตั้งอยู่หมู่ที่ 1 อ.สูงเนิน จ.นครราชสีมา

3.2 ตลาดสดเทศบาลตำบลสูงเนิน (ตลาดเย็น) ตั้งอยู่หมู่ที่ 1 อ.สูงเนิน จ.นครราชสีมา

4. สถานีบริการน้ำมันเชื้อเพลิง

4.1 สถานีบริการก๊าซปิโตรเลียมเหลว

- ปัม PT บริษัทโอลิมปัส ออยล์ จำกัด ตั้งอยู่เลขที่ 111/1 หมู่ที่ 8 อ.สูงเนิน

จ.นครราชสีมา

4.2 สถานีบริการน้ำมันเชื้อเพลิง

- ป้อม PT บริษัทโอลิมปัส ออยล์ จำกัด ตั้งอยู่เลขที่ 111/1 หมู่ที่ 8 อ.สูงเนิน

จ.นครราชสีมา

- ป้อมคลังเจริญ หจก.คลังเจริญ ตั้งอยู่เลขที่ 272 หมู่ที่ 8 อ.สูงเนิน จ.นครราชสีมา
- ป้อมคลังเจริญโคราช บริษัทคลังเจริญโคราช ตั้งอยู่เลขที่ 585 หมู่ที่ 8 อ.สูงเนิน

จ.นครราชสีมา

- ป้อมสหกรณ์การเกษตรเพื่อการตลาดลูกค้า ธกส.นครราชสีมา จำกัด สาขาสูงเนิน ตั้งอยู่เลขที่ 655 หมู่ที่ 8 อ.สูงเนิน จ.นครราชสีมา

- ป้อมน้ำมันสหกรณ์การเกษตรสูงเนิน จำกัด ตั้งอยู่เลขที่ 78 หมู่ที่ 4 อ.สูงเนิน

จ.นครราชสีมา

6.5 การท่องเที่ยว

ในเขตเทศบาลตำบลสูงเนิน ไม่มีสถานที่ท่องเที่ยว แต่เส้นทางที่ใช้สัญจรไปยังสถานที่ท่องเที่ยวต่าง ๆ ของอำเภอสูงเนินต้องผ่านเทศบาลตำบลสูงเนิน ดังนี้

- ปราสาทโนนกู่ ตั้งอยู่ที่บ้านกกกอก หมู่ที่ 7 ตำบลโคราช ห่างจากแยกวัดญาณโคภิตวนาราม 3 กิโลเมตร เป็นปราสาทในเมืองโคราชปุระ ในอดีตสันนิษฐานว่าสร้างขึ้นในสมัยพุทธศตวรรษที่ 15 ซึ่งเป็นยุคเดียวกับการสร้าง ปราสาทเมืองแขก ที่ตั้งอยู่ใกล้กันพิจารณาจากสถาปัตยกรรมและโบราณวัตถุที่พบบริเวณนี้ ซึ่งมีลักษณะแบบศิลปะเกาะแกร์ที่พบในกัมพูชาซึ่งอยู่ในราว พ.ศ.1440-1490 เป็นศาสนสถานแบบศิลปะเขมร ที่ตั้งอยู่ในเมืองโคราชปุระ ซึ่งเป็นเมืองโบราณที่ได้รับอิทธิพลของขอมโบราณที่แผ่อิทธิพลเข้ามาถึง มีแผนผังเป็นรูปสี่เหลี่ยมผืนผ้า เป็นโบราณสถานขนาดเล็กก่อด้วยอิฐและหินทรายควบคู่กันประกอบด้วยปราสาทหลังเดียวบนฐานสูง ด้านหน้ามีวิหารหันเข้าหาปราสาทประธานอยู่ 2 หลัง มีบรรณาลัยสององค์ล้อมรอบด้วยกำแพงแก้ว มีซุ้มประตูเข้าออกทางทิศตะวันออกและทิศตะวันตกก่อด้วยอิฐปนหินทรายและที่ลานระหว่างวิหารทั้งสองนั้นพบโคน หินหมอบในอาคารเคารพปราสาท ประธานอันเป็นที่สถิตของพระศิวะมหาเทพ ตามคติความเชื่อของศาสนาฮินดูในราวพุทธศตวรรษที่ 16 บริเวณนี้สภาพปัจจุบันเหลือเพียงซากฐานอาคาร เมื่อ พ.ศ.2502 กรมศิลปากรโดย นายมานิต วัลลิโกดม ได้ทำการขุดแต่งพบวัตถุโบราณหลายชิ้น เช่น ปราสาทจำลอง เทวรูปทวารบาล เป็นต้น ปัจจุบันวัตถุโบราณเหล่านี้ได้นำไปจัดแสดงที่ พิพิธภัณฑสถานแห่งชาติพิมาย

- ปราสาทเมืองแขก ตั้งอยู่ที่บ้านกกกอก หมู่ที่ 7 ตำบลโคราช อยู่เลยปราสาทโนนกู่ไปประมาณ 600 เมตร เป็นปราสาทขอมที่มีขนาดใหญ่อีกแห่งหนึ่งของโคราช เป็นศาสนสถานแบบศิลปะเขมร ก่อด้วยอิฐปนหินทราย แบ่งออกเป็นส่วนต่างๆ ด้านหน้าล้อมรอบ ด้วยกำแพงแก้วและคูน้ำคันดินอีกชั้น หนึ่งเกือบรอบ จากแนวคูน้ำคันดินออกไปนอกสุด มีซากอาคารสองหลังสร้างหันหน้าเข้าหากัน อาคารทั้งสองหลังนี้มีแนวกำแพง ล้อมรอบ โบราณสถานประกอบด้วยปราสาท 3 หลัง ตั้งอยู่บนฐานเดียวกัน หันหน้าไปทางทิศเหนือ ปัจจุบันเหลือเพียงมณฑป มีซุ้มประตูทิศเหนือ เข้า-ออก เมื่อคราว ปีพ.ศ.2533 ที่กรมศิลปากรเข้าทำการบูรณะ ขุด

แต่งปราสาทเมืองแขกได้พบทับหลังสลักลายก้านต่อดอกซึ่งเทียบได้กับลวดลายในศิลปะเขมรโบราณสมัย
 บัน ทายศรี รวปี พ.ศ.1510-1550 นอกจากนี้ยังพบศิลาจารึกที่ถูกนำมาทำเป็นฐานประตูล้อมชั้นนอก ระบุปี
 พ.ศ.1514 และ พ.ศ.1517 ที่สำคัญคือ ทับหลังรูปเทวดานั่งในซุ้มเหนือหน้ากาล มีสถาปัตยกรรมแบบเกาะแกร์ใน
 ศิลปะขอม ซึ่งเป็นยุคสมัยเดียวกับปราสาทโนนคุ้ นักโบราณคดีจึงสันนิษฐานจากหลักฐานที่พบทั้งหมดว่าปราสาท
 แห่งนี้น่าจะเป็นศาสนสถาน ในคติฮินดูหรือพราหมณ์ที่สร้างขึ้นในราวพุทธศตวรรษที่ 16 เพื่อประกอบพิธีกรรมถวาย
 แต่พระศิวะ

- ปราสาทเมืองเก่า (อโรคยาศาลพระเจ้าชัยวรมันที่ 7 และบารายหรือบันนาราย หรือสระ
 น้ำศักดิ์สิทธิ์) เป็นอโรคยาศาลหรือโรงพยาบาลแห่งหนึ่งในจำนวน 102 แห่งที่พระเจ้าชัยวรมันที่ 7 โปรดเกล้าฯ ให้
 สร้างขึ้นในช่วง พ.ศ.1724-1758 ทั่วราชอาณาจักรขอม สร้างจากศิลาแลงและหินทราย มีแผนผังรูปสี่เหลี่ยมผืนผ้า
 ประกอบด้วยปราสาทประธาน วิหาร กำแพงแก้วซุ้มประตู สระน้ำ ปัจจุบันเหลือเพียงซากกองหินปราสาทเมืองเก่า
 ตั้งอยู่ในวัดปราสาทเมืองเก่า บ้านเมืองเก่า หมู่ 1 ตำบลโคราช อำเภอสูงเนิน ใช้เส้นทางเดียวกับปราสาทโนนคุ้ โดย
 อยู่ห่างจากปราสาทเมืองแขกประมาณ 1 กิโลเมตร

- วัดธรรมจักรเสมาราม ตั้งอยู่ที่บ้านคลองขวาง ตำบลเสมา แต่เดิมบริเวณนี้เป็นศาสน
 สถานในสมัยทวารวดี มีโบราณวัตถุที่สำคัญคือ พระพุทธรูปปางไสยาสน์ ก่อสร้างด้วยหินทรายแดงขนาดใหญ่หลาย
 ๆ ก้อนประกอบกันขึ้นตามแนวทิศเหนือทิศใต้ มีความยาว 13.30 เมตร สูง 2.80 เมตร อายุราว พ.ศ. 1200
 พระเศียรอยู่ทางทิศใต้ หันหน้าไปทางทิศตะวันออก พระพักตร์ค่อนข้างเหลี่ยมประกอบด้วยหินทรายสีแผ่นวางซ้อน
 กัน วัดธรรมจักรเสมาราม พระนอนหินทราย อายุกว่า 1300 ปี แต่เดิมบริเวณนี้เป็นศาสนสถานในสมัยทวารวดี
 มีโบราณวัตถุที่สำคัญ คือ พระพุทธรูปปางไสยาสน์ ก่อด้วยหินทรายที่มีความเก่าแก่และใหญ่ที่สุดของประเทศไทย
 มีความยาวประมาณ 13.30 เมตร สูง 2.80 เมตร สร้างขึ้นราว พ.ศ. 1200 ที่วัดแห่งนี้ยังมีธรรมจักรเก่าแก่ ลักษณะ
 เหมือนเสมารธรรมจักร ที่ขุดพบที่จังหวัดนครปฐม พระนอน หรือ พระพุทธรูปปางไสยาสน์ สลักด้วยหินทรายแดงขนาดใหญ่หลาย
 ๆ ก้อน ประกอบกัน สร้างขึ้นในสมัยทวารวดี พ.ศ. 1200 ปี พ.ศ. 2533 กรมศิลปากรได้ทำการขุดแต่ง
 และบูรณะขึ้น เนื่องจากเกิดการแตกหัก และผุพัง ต่อมา ปี พ.ศ. 2538 ได้มีการสร้างอาคารและหลังคาคลุมองค์
 พระนอน เพื่อกันแดด กันฝน องค์พระนอน มีความยาว 13.30 เมตร สูง 2.80 เมตร ประดิษฐานอยู่ที่ วัดธรรมจักร
 เสมาราม ต.เสมา อ.สูงเนิน จ.นครราชสีมา ในอดีตเรียกบริเวณเมืองดังกล่าวว่า เมืองโคราชปุระ ต่อมาได้เรียก
 เพี้ยนเป็นเมืองโคราช อันเป็นต้นกำเนิดเมืองโคราชหรือนครราชสีมาในปัจจุบัน เพราะที่นี้มีการพบธรรมจักรโบราณ
 ที่เหมือนกับ เสมารธรรมจักรที่นครปฐมด้วย และไม่ไกลนักยังมี โบราณสถานที่เป็นเทวสถานของศาสนาพราหมณ์
 คือ ปราสาทหินเก่าแก่สมัยพระเจ้าชัยวรมันที่ 7 ได้แก่ ปราสาทหินเมืองแขก ปราสาทหินโนนคุ้ เป็นที่มาหรือเป็น
 จุดเริ่มต้นของการเรียกขานเมืองโคราช หรือนครราชสีมาในปัจจุบัน พระพุทธรูปปางไสยาสน์ หรือพระนอนหินทราย พระ
 นอนหินทราย เป็นพระพุทธรูปปางเสด็จปรินิพพาน มีพุทธลักษณะแบบทวารวดี พระพักตร์หันไปทางทิศ
 ตะวันออกตามขนบของศาสนสถานในศาสนาพุทธ ในส่วนของพระพักตร์ใช้หินทรายแดงสีก้อนวางประกอบซ้อนกัน
 แล้วจึงสลักเป็นรูปวงพระพักตร์ ซึ่งมีลักษณะค่อนข้างกว้างทรงแฉ้มพระสรวลที่มุมพระโอษฐ์ชี้ขึ้น ส่วนพระศอเป็น

หินทรายทรงกลมหนึ่งก้อน หนาประมาณ 35 เซนติเมตร เส้นผ่าศูนย์กลางประมาณ 90 เซนติเมตร และพระวรกายประกอบด้วยหินทรายขนาดใหญ่หลายก้อน พระนอนหินทรายเป็นพุทธลักษณะที่เป็นศิลปะทวารวดี ซึ่งเป็นยุคแรกเริ่มของประวัติศาสตร์ เป็นพระนอนเก่าแก่ และมีขนาดใหญ่ที่สุดในประเทศไทย คือมีความยาว 13.30 เมตร สูง 2.80 เมตร สร้างขึ้นในสมัยทวารวดีอายุราว พ.ศ. 1200 ตั้งอยู่ที่วัดธรรมจักรเสมาราม บ้านคลองขวาง ตำบลเสมา อำเภอสูงเนิน ธรรมจักรศิลา เป็นชนิดเดียวกันกับที่พระปฐมเจดีย์ เป็นศิลปะยุคทวารวดี มีลักษณะคล้ายล้อเกวียน ทำจากศิลาแลงขนาดใหญ่ มีหน้ากว้างทั้ง 2 ด้าน เส้นผ่าศูนย์กลาง 1.41 เมตร ขนาดเส้นผ่าศูนย์กลางคุมล้อ 31 เซนติเมตร ตอนล่างมีสลักคล้ายหน้าพนัสบดี ซึ่งมีลักษณะผสมสัตว์หลายชนิด คือ มีเขาเหมือนโค มีปากเป็นครุฑ มีปีกเหมือนหงษ์ สัตว์เหล่านี้ล้วนเป็นพาหนะของเทพให้ศาสนาพราหมณ์หรือฮินดูส่วนพนัสบดีเป็นพาหนะของพระพุทธรูปตามความเชื่อของพุทธฝ่ายมหายาน ประดิษฐานอยู่ที่วัดธรรมจักรเสมาราม ภายในอาคารซึ่งอยู่ด้านซ้ายของโบสถ์ เปิดให้เข้าชมเวลา 06.00-17.00 ทุกวัน

6.6 อุตสาหกรรม

ลักษณะการประกอบอุตสาหกรรมในเขตเทศบาล เป็นอุตสาหกรรมขนาดใหญ่ อุตสาหกรรมขนาดย่อมในครัวเรือน ซึ่งอุตสาหกรรมที่ประกอบการอยู่ในเขตเทศบาล ได้แก่

1. โรงสีข้าว

- โรงสีข้าวศรีทองพานิชย์ ตั้งอยู่เลขที่ 655/10 หมู่ที่ 11 ต.สูงเนิน อ.สูงเนิน

จ.นครราชสีมา

- โรงสีข้าวพันธ์ลิต ตั้งอยู่เลขที่ 869 หมู่ที่ 11 ต.สูงเนิน อ.สูงเนิน จ.นครราชสีมา

2. โรงเลื่อย

- หจก.โรงเลื่อยจักรสูงเนิน ตั้งอยู่เลขที่ 655 หมู่ที่ 11 ต.สูงเนิน อ.สูงเนิน

จ.นครราชสีมา

3. โรงทอกระสอบ

- บริษัทแหลมทองอุตสาหกรรม จำกัด ตั้งอยู่เลขที่ 1 หมู่ที่ 8 ต.สูงเนิน อ.สูงเนิน

จ.นครราชสีมา

4. โรงงานผลิตพลาสติก

- บริษัทแหลมทองอุตสาหกรรม จำกัด ตั้งอยู่เลขที่ 1 หมู่ที่ 8 ต.สูงเนิน อ.สูงเนิน

จ.นครราชสีมา

5. โรงงานผลิตรองเท้า

- บริษัท เอส.ซี.เอส. กรุ๊ป (โคราช) จำกัด ตั้งอยู่เลขที่ 78 หมู่ที่ 4 ต.สูงเนิน อ.สูงเนิน

จ.นครราชสีมา

6. โรงงานผลิตแปรรูปไม้

- แสงไทยการช่าง ตั้งอยู่เลขที่ 476 หมู่ที่ 8 ต.สูงเนิน อ.สูงเนิน จ.นครราชสีมา

7. โรงงานอิเล็กทรอนิกส์

- บริษัท ไฮทูล (ประเทศไทย) จำกัด ตั้งอยู่ที่หมู่ 8 ต.สูงเนิน อ.สูงเนิน จ.นครราชสีมา

6.7 การพาณิชย์และกลุ่มอาชีพ

- การพาณิชย์ส่วนใหญ่ เป็นกิจการค้าซึ่งทำหน้าที่เป็นตลาดซื้อขายที่ได้จดทะเบียนการค้าและทะเบียนพาณิชย์ ซึ่งรวมกันอยู่หนาแน่นเป็นชุมชนการค้าโดยเฉพาะในเขตเมือง สินค้าที่มีจำหน่ายได้แก่เสื้อผ้า เครื่องนุ่งห่ม เครื่องใช้ไฟฟ้า อุปกรณ์ก่อสร้าง เฟอร์นิเจอร์ จักรยานยนต์ สินค้าการเกษตร เมล็ดพันธุ์พืช รวมตลอดถึงอาหาร สินค้าส่วนใหญ่เป็นเครื่องอุปโภค – บริโภค มีจำนวน 250 แห่ง

- กลุ่มอาชีพ เทศบาลตำบลสูงเนิน มีกลุ่มอาชีพทั้งหมด 4 กลุ่ม ดังนี้

1. กลุ่มทอผ้าเทศบาลตำบลสูงเนิน ตั้งอยู่ที่ ชั้น 2 ของตลาดเย็นเทศบาลตำบลสูงเนิน โดยเริ่มดำเนินการพื้นฟูมาตั้งแต่ปี พ.ศ. 2557 และมีสมาชิกในการดำเนินการ ทั้งหมด 29 คน มีการบริหารกลุ่มโดยประธานกลุ่ม มีเงินทุนหมุนเวียนพร้อมทั้งมีการให้สมาชิกลงหุ้นๆละ 200 บาท เพื่อให้สมาชิกได้มีส่วนร่วมตามความสมัครใจ และมีการปันผลหุ้นให้สมาชิกทุกปี

2. กลุ่มนวดแผนไทย ตั้งอยู่ที่ อาคารพาณิชย์สงเคราะห์วัดใหญ่สูงเนิน (เดิม) มีสมาชิก ทั้งหมด 5 คน ได้เริ่มดำเนินการเมื่อ ปี 2551 จนถึงปัจจุบัน

3. กลุ่มทำดอกไม้จันทน์ ตั้งอยู่ที่ อาคารพาณิชย์สงเคราะห์วัดใหญ่สูงเนิน (เดิม) มีสมาชิก ทั้งหมด 22 คน ได้เริ่มดำเนินการเมื่อ ปี 2551 จนถึงปัจจุบัน

4. กลุ่มเลี้ยงแพะ ตั้งอยู่ที่ชุมชนมิตรภาพร่วมใจ มีสมาชิกทั้งหมด 6 คน ได้เริ่มดำเนินการเมื่อ ปี 2561 จนถึงปัจจุบัน

และในปี 2563 จะมีกลุ่มอาชีพเพิ่มมาอีก 4 กลุ่ม ได้แก่ กลุ่มจัดทำผลิตภัณฑ์จากเศษผ้า กลุ่มผลิตของชำร่วยสำหรับงานต่าง ๆ กลุ่มขนมไทย และกลุ่มผลิตดอกไม้

- สถานธนาบาล

เทศบาลตำบลสูงเนินมี สถานธนาบาล 1 แห่ง เปิดให้บริการเมื่อปี พ.ศ.2547 จนถึงปัจจุบัน ตั้งอยู่เลขที่ เลขที่ 1 หมู่ 1 ถนนเทศบาล 1 ต.สูงเนิน อ.สูงเนิน จ.นครราชสีมา

6.8 แรงงาน

แรงงานที่อยู่ในเขตเทศบาลตำบลสูงเนินส่วนใหญ่เป็นประชากรแฝงมาทำงานตามโรงงานอุตสาหกรรมซึ่งตั้งอยู่นอกเขตเทศบาลตำบลสูงเนิน เช่น บริษัท ซีเกท เทคโนโลยี (ประเทศไทย) จำกัด ,บริษัท แคนนอน ไฮ-เทค (ประเทศไทย) จำกัด เป็นต้น นอกจากนี้ ยังมีแรงงานต่างชาติ ได้แก่ เมียนมาร์ กัมพูชา ลาว และอื่น ๆ อีกด้วย

7. ศาสนา ประเพณี วัฒนธรรม

7.1 การนับถือศาสนา

ประชาชนในเขตเทศบาลตำบลสูงเนิน ส่วนใหญ่นับถือศาสนาพุทธ มีวัดจำนวน ๔ วัด ได้แก่

1. วัดญาณโสภิตวนาราม (วัดป่า) ตั้งอยู่หมู่ที่ 10 ตำบลสูงเนิน อำเภอสูงเนิน จังหวัดนครราชสีมา
2. วัดใหญ่สูงเนิน ตั้งอยู่หมู่ที่ 1 ตำบลสูงเนิน อำเภอสูงเนิน จังหวัดนครราชสีมา
3. วัดใหม่อัมพร (วัดน้อย) ตั้งอยู่หมู่ที่ 3 ตำบลสูงเนิน อำเภอสูงเนิน จังหวัดนครราชสีมา
4. วัดตะคองหลง ตั้งอยู่หมู่ที่ 3 ตำบลสูงเนิน อำเภอสูงเนิน จังหวัดนครราชสีมา

มีศาลเจ้า 1 แห่ง คือ ศาลเจ้าพ่อสูงเนิน (มูลนิธิสว่างแสงธรรมธรรมสถาน)

7.2 ประเพณีและงานประจำปี

ประเพณีที่ถือปฏิบัติอย่างสม่ำเสมอจะเป็นพิธีการทางศาสนา งานบุญ และการเฉลิมฉลองต่าง ๆ เช่น ประเพณีกินเข้าคำ ของดีเมืองสูงเนิน วันเข้าพรรษา วันออกพรรษา วันขึ้นปีใหม่ วันสงกรานต์ วันวิสาขบูชา วันมาฆบูชา วันอาสาฬหบูชา และวันลอยกระทง เป็นต้น

7.3 ภูมิปัญญาท้องถิ่น ภาษาถิ่น

ผ้าเจียงนางดำ เป็นผ้าพื้นเมืองดั้งเดิมคนตำบลสูงเนิน อำเภอสูงเนิน จังหวัดนครราชสีมา จากบรรพบุรุษที่อพยพมาจากลาว มาอยู่ในประเทศไทย และมาตั้งถิ่นฐานอยู่ใกล้แหล่งน้ำลำตะคองบริเวณอำเภอสูงเนิน ในปัจจุบันตั้งแต่ ร.ศ.118 หรือ พ.ศ.2442 ในการดำเนินชีวิตจะประกอบอาชีพเกษตรกรรม เมื่อเว้นว่างจากการทำไร่ ทำนา จะทอผ้าไว้ใช้เองโดยมีเอกลักษณ์เฉพาะกลุ่ม ลักษณะของผ้าเจียงนางดำดั้งเดิมเป็นผ้าฝ้าย ประกอบด้วยด้าย 3 ส่วนแรกเป็นพาสีแดงซึ่งย้อมด้วยแก่นยอป่าหรือครั่ง สอดลายแนวตั้งด้วยด้ายมัดสีเหลืองขาว ซึ่งย้อมมาจากแก่นขนุน ส่วนที่สองเป็นผ้าพื้นย้อมมัดมัยครามสอดเส้นด้ายสีแดง ส่วนที่สาม เป็นชายผ้าถูทอด้วยด้ายเป็นแถบลายขวางสีดำย้อมด้วยลูกมะเกลือหรือสีแดงเป็นผ้าสำหรับใช้ในชีวิตรประจำวันของประชาชนชาวสูงเนิน มาตั้งแต่ดั้งเดิมกว่าร้อยปี แต่ต่อมาวิถีชีวิตเปลี่ยนไป เริ่มเป็นลูกจ้างตามโรงงานอุตสาหกรรม ทำให้ไม่มีเวลาในการทอผ้า ผ้าเจียงนางดำจึงค่อยๆหายไปตามกาลเวลา จะมีหลงเหลือที่ใช้กันอยู่ในปัจจุบันก็เฉพาะผู้สูงอายุหรือลูกหลานบ้างบางรายเท่านั้นที่เก็บรักษาไว้เป็นที่ระลึกของบรรพบุรุษ เทศบาลตำบลสูงเนินจึงได้ฟื้นฟูกลุ่มทอผ้าเจียงนางดำขึ้นมาอีกครั้ง โดยได้ทอในรูปแบบดั้งเดิม และมีการประยุกต์ให้เข้ากับยุคสมัยมากขึ้น โดยทอเฉพาะส่วนที่สองเป็นพื้นสอดลาย เพื่อใช้ตัดเป็นเสื้อ กระโปรง กางเกง หรือ ประดับโต๊ะอาหาร เช่น ผ้าบุโต๊ะ ที่รองแก้ว ที่รองจาน ผ้าคลุมเก้าอี้ ที่ใส่ช้อน-ส้อม พวงกุญแจ หมอนรองคอ ฯลฯ และยังมีการดัดแปลงสีสันทากหลายเพื่อสนองความต้องการของลูกค้า ประกอบกับฝ้ายและต้นไม้ที่ใช้ย้อมหายากไม่มีใครปลูกแล้ว จึงได้หันมาใช้ด้ายประดิษฐ์แทน ปัจจุบันเริ่มมีความนิยมสั่งไปใช้มากขึ้น เนื่องจากสีสันทนสวยงาม ผ้าใส่สบาย และราคาไม่แพง (เมตรละร้อยกว่าบาท) ถ้าสนใจสามารถติดต่อได้ที่เทศบาลตำบลสูงเนิน

7.4 OTOP สินค้าพื้นเมืองและของที่ระลึก

ผลิตภัณฑ์ผ้าเงียงนางดำ นำไปตัดเย็บเป็นเสื้อผ้าสำเร็จรูป ทำพวงกุญแจ หมอนรองคอ ผ้าพันคอ และอื่นๆ ตามความต้องการของลูกค้า

8. ทรัพยากรธรรมชาติ

8.1 น้ำ

อำเภอสูงเนินมีแม่น้ำลำตะคองไหลผ่านชุมชน โดยมีต้นกำเนิดจากเทือกเขาสันกำแพง ในเขตอุทยานแห่งชาติเขาใหญ่ ไหลผ่านอำเภอบางบาล อำเภอสี่คิ้ว อำเภอสูงเนิน อำเภอเมือง ไหลลงสู่น้ำมูลที่ตำบลท่าช้างอำเภอเฉลิมพระเกียรติ มีความยาวทั้งสิ้นประมาณ 224 กิโลเมตร

8.2 ป่าไม้

ในเขตเทศบาลตำบลสูงเนินไม่มีพื้นที่ป่าไม้ แต่อำเภอสูงเนินมีพื้นที่ป่าไม้ที่อยู่ในความรับผิดชอบของหน่วยป้องกันและพัฒนาป่าไม้ ในสังกัดศูนย์ป่าไม้นครราชสีมา ชื่อว่า “หน่วยป้องกันรักษาป่าที่ นม.2 (วะภูแก้ว)” ขอบเขตพื้นที่รับผิดชอบ คือ

- ป่าสงวนแห่งชาติป่าซับประดู่ และป่าเขามะกอก ท้องที่ ต.มิตรภาพ ต.ลาดบัวขาว อ.สี่คิ้ว ต.มะเกลือใหม่ อ.สูงเนิน จ.นครราชสีมา
 - ป่าสงวนแห่งชาติป่าเขาเตียน และป่าเขาเขื่อนล้น ท้องที่ ต.คลองไผ่ ต.ลาดบัวขาว อ.สี่คิ้ว จ.นครราชสีมา
 - ป่าสงวนแห่งชาติป่าเขาภูหลวง ท้องที่ ต.มิตรภาพ อ.สี่คิ้ว ต.มะเกลือเก่า ต.มะเกลือใหม่ อ.สูงเนิน จ.นครราชสีมา
 - ป่าสงวนแห่งชาติป่าดงกะสัง และป่าลำพญากลาง ท้องที่ ต.วังโรงใหญ่ ต.หนองบัวน้อย อ.สี่คิ้ว ต.โนนค่า ต.เสมา อ.สูงเนิน จ.นครราชสีมา
 - ป่าสงวนแห่งชาติป่าปากช่องและป่าหมูสี ท้องที่ ต.คลองไผ่ ต.มิตรภาพ ต.ลาดบัวขาว อ.สี่คิ้ว ต.มะเกลือใหม่ อ.สูงเนิน จ.นครราชสีมา
 - ป่าสงวนแห่งชาติป่าสูงเนิน ท้องที่ ต.มะเกลือเก่า ต.มะเกลือใหม่ ต.สูงเนิน ต.หนองตะไก้ อ.สูงเนิน จ.นครราชสีมา
 - ป่าสงวนแห่งชาติป่าหินเหล็กไฟ ท้องที่ ต.บ้านหัน ต.หนองบัวน้อย อ.สี่คิ้ว ต.โนนค่า ต.บึงขี้เหล็ก ต.เสมา อ.สูงเนิน จ.นครราชสีมา
- (ที่มาของข้อมูล : ศูนย์ป่าไม้จังหวัดนครราชสีมา)

8.3 ภูเขา

ในเขตเทศบาลไม่มีพื้นที่ภูเขา

8.4 ทรัพยากรธรรมชาติที่สำคัญของท้องถิ่น

ในเขตเทศบาลไม่มีแหล่งทรัพยากรธรรมชาติ