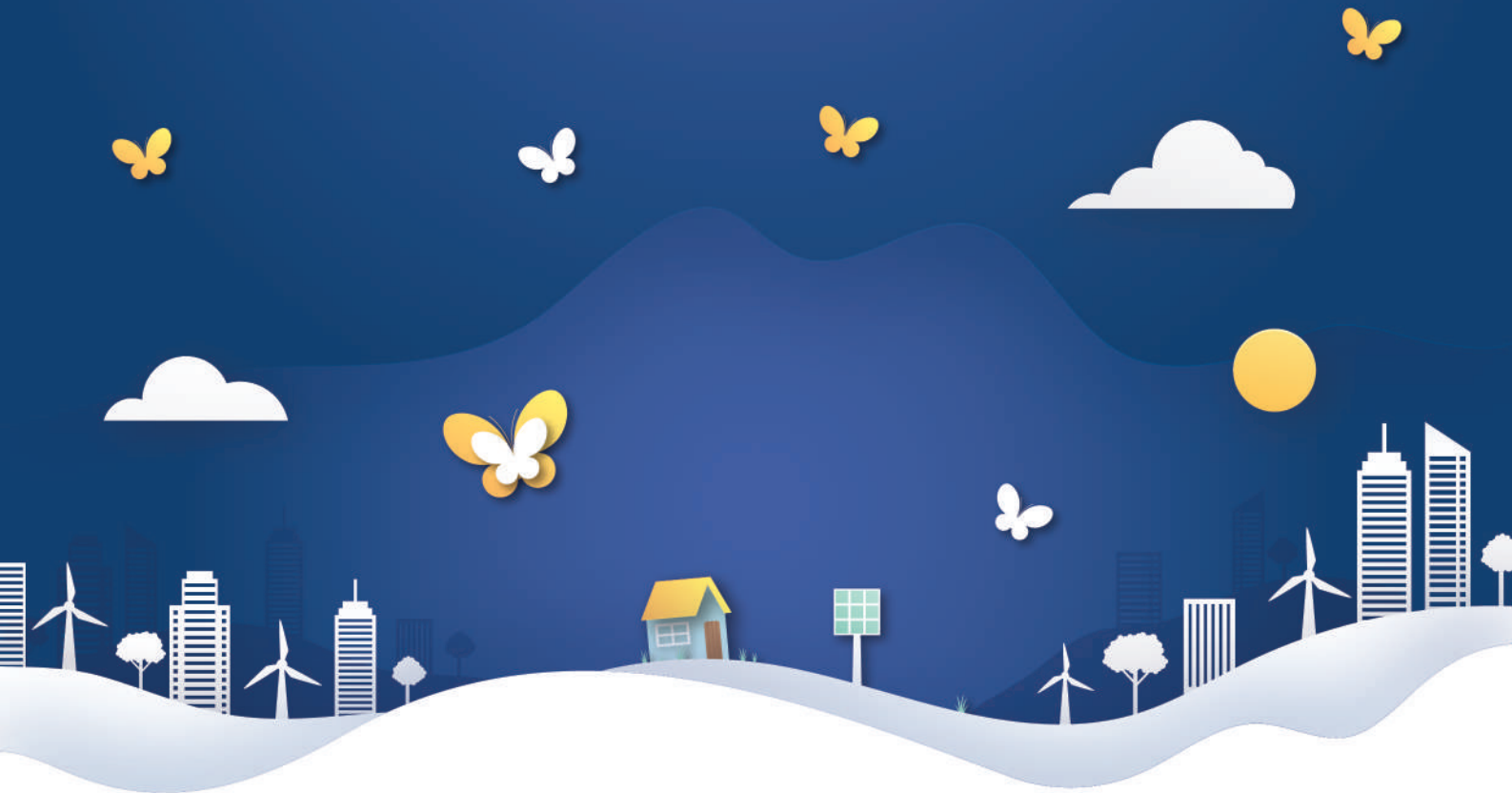


CARBON FOOTPRINT FOR ORGANIZATION

รายงานการปล่อยและดูดกลับก๊าซเรือนกระจกขององค์กร

เทศบาลเมืองต้นเปา จังหวัดเชียงใหม่



กันยายน 2565

ระยะเวลา : วันที่ 1 ตุลาคม 2563 ถึง วันที่ 30 กันยายน 2564
โดย องค์การบริหารจัดการก๊าซเรือนกระจก (องค์การมหาชน)

รายงานการปล่อยและดูดกลับก๊าซเรือนกระจกขององค์กร



ชื่อองค์กร : เทศบาลเมืองต้นเปา

ที่อยู่/สถานที่ตั้งองค์กร : เลขที่ 989 หมู่ที่ 7 เมืองต้นเปา อำเภอสันกำแพง
จังหวัดเชียงใหม่ 50130

วันที่รายงานผล : 7 เมษายน พ.ศ.2565

ระยะเวลาในการติดตามผล : วันที่ 1 ตุลาคม 2563 ถึง วันที่ 30 กันยายน 2564

เพื่อทดลองการทวนสอบและรับรองผลคาร์บอนฟุตพริ้นท์ขององค์กร

โดย องค์กรบริหารจัดการก๊าซเรือนกระจก (องค์กรมหาชน)

1. บทนำ

การเปลี่ยนแปลงสภาพภูมิอากาศ นับเป็นปัญหาสิ่งแวดล้อมที่สำคัญของโลกที่ก่อให้เกิดผลกระทบอย่างรุนแรง กว้างขวางและยาวนาน ทั้งในทางตรงและทางอ้อม กล่าวคือ ในทางตรงอาจได้รับผลกระทบเนื่องจากการเปลี่ยนแปลงของปัจจัยสิ่งแวดล้อม เช่น ปริมาณและการกระจายของฝน การเพิ่มขึ้นของอุณหภูมิและความชื้น ความเข้มข้นของก๊าซคาร์บอนไดออกไซด์ในบรรยากาศ เป็นต้น ส่วนในทางอ้อมนโยบายและการขับเคลื่อนในเวทีระดับนานาชาติที่ต้องการลดการปล่อยก๊าซเรือนกระจก อาจส่งผลให้แต่ละภาคส่วนต้องมีส่วนร่วมในการลดการปล่อยก๊าซเรือนกระจกด้วย จึงทำให้เกิดแนวคิดการจัดการลดการปล่อยก๊าซเรือนกระจกจากฐานเดิมที่ไม่เคยมีการลดการปล่อยก๊าซเรือนกระจกมาก่อนที่ว่าการสร้างสังคม “คาร์บอนต่ำ” (Low-carbon City) โดยอาศัยการจัดทำคาร์บอนฟุตพริ้นท์ที่ไม่จำกัดขนาดหรือลักษณะของกิจกรรม อันจะนำไปสู่การกำหนดแนวทางการบริหารจัดการเพื่อลดการปล่อยก๊าซเรือนกระจกได้อย่างมีประสิทธิภาพทั้งในระดับองค์กร เมือง ระดับโรงงาน ระดับอุตสาหกรรม และระดับประเทศ จากปรากฏการณ์ดังกล่าวทำให้หลายประเทศมีความตื่นตัว หันมาเตรียมความพร้อมร่วมกัน แก้ไข และสร้างศักยภาพเพื่อรองรับการเปลี่ยนแปลงที่จะเกิดขึ้นทั้งในระดับท้องถิ่นและระดับประเทศ การจัดทำคาร์บอนฟุตพริ้นท์ขององค์กร (Carbon Footprint for Organization: CFO) เป็นวิธีการประเมินปริมาณก๊าซเรือนกระจกที่ปล่อยจากกิจกรรมทั้งหมดขององค์กรและคำนวณออกมาในรูปคาร์บอนไดออกไซด์เทียบเท่า

แต่อย่างไรก็ตาม กิจกรรมการจัดทำคาร์บอนฟุตพริ้นท์ขององค์กรในประเทศไทยยังมีน้อยมาก มีเพียงองค์กรขนาดใหญ่ไม่กี่องค์กรเท่านั้นที่ได้เริ่มดำเนินการ เนื่องจากองค์กรส่วนใหญ่ยังขาดความรู้และไม่ทราบเทคนิคและวิธีการคำนวณ ซึ่งทาง องค์การบริหารจัดการก๊าซเรือนกระจก (องค์การมหาชน) หรือ อบก. ได้เล็งเห็นถึงปัญหาและความสำคัญที่จะศึกษาในรายละเอียดของการวิเคราะห์คาร์บอนฟุตพริ้นท์ขององค์กร ดังนั้นจึงตั้งโครงการ “การส่งเสริมการจัดทำคาร์บอนฟุตพริ้นท์ขององค์กรปกครองส่วนท้องถิ่น” ที่มีวัตถุประสงค์เพื่อให้องค์กรปกครองส่วนท้องถิ่นมีความรู้ความเข้าใจในการจัดทำคาร์บอนฟุตพริ้นท์ขององค์กร ได้ ประเมินปริมาณก๊าซเรือนกระจกจากการดำเนินกิจกรรมและคำนวณในรูปของคาร์บอนไดออกไซด์เทียบเท่า รวมถึงสามารถจัดทำแผนงานเพื่อลดการปล่อยก๊าซเรือนกระจกอันเป็นการสนับสนุนต่อการกำหนดแนวทางและหลักเกณฑ์การประเมินคาร์บอนฟุตพริ้นท์ขององค์กรสำหรับประเทศไทย

ดังนั้นในครั้ง นี้ เทศบาลเมืองต้นเปา จังหวัดเชียงใหม่ ได้มีโอกาสเข้าร่วมโครงการดังกล่าว จึงได้ดำเนินการระบุแหล่งปล่อยก๊าซเรือนกระจกขององค์กร แล้วมาคำนวณปริมาณการปล่อยก๊าซเรือนกระจกที่เกิดขึ้นจากกิจกรรมต่างๆ เพื่อรายงานการปล่อยก๊าซเรือนกระจกที่เกิดขึ้นจากกิจกรรมต่าง ๆ และการบริการขององค์กร อันเป็นการสนับสนุนต่อการกำหนดแนวทางและมาตรการในอนาคต ตลอดจนเพื่อเป็นตัวอย่างความสำเร็จและชี้แนะสังคมในการแสดงความรับผิดชอบต่อสังคมและสิ่งแวดล้อม ก้าวสู่ความเป็น “เมืองคาร์บอนต่ำ” ที่ยั่งยืนในอนาคต

2. ข้อมูลทั่วไป

2.1 ชื่อองค์กร	เทศบาลเมืองต้นเปา
2.2 ที่อยู่/สถานที่ตั้งองค์กร	เลขที่ 989 หมู่ที่ 7 เมืองต้นเปา อำเภอสันกำแพง จังหวัดเชียงใหม่ 50130
2.3 ประเภทขององค์กร	องค์กรปกครองส่วนท้องถิ่น (ประเทศไทย)
2.4 ชื่อ-สกุลของผู้ประสานงาน	ชื่อ-สกุล: นางวิลาวลัย ใจอ้าย ตำแหน่ง: เจ้าพนักงานธุรการชำนาญงาน สังกัด: กองช่าง โทรศัพท์: 053-338048-9 อีเมล : wilawan_japan@hotmail.com
2.5 ชื่อ-สกุลของผู้รับผิดชอบข้อมูล	ชื่อ-สกุล: นางสาวนิตยา กานต์ กันต์รพีโกสร ตำแหน่ง: นักวิชาการสิ่งแวดล้อมปฏิบัติการ สังกัด: กองช่าง โทรศัพท์: 053-338048-9
2.6 ระยะเวลาติดตามผล	1 ตุลาคม พ.ศ. 2563 ถึง 30 กันยายน พ.ศ. 2564
2.7 แนวทางที่ใช้ในการติดตามผล	หลักเกณฑ์อ้างอิงตาม แนวทางการประเมินคาร์บอนฟุตพริ้นท์ สำหรับองค์กรปกครองส่วนท้องถิ่น โดยองค์การบริหารจัดการก๊าซ เรือนกระจก (องค์การมหาชน) กระทรวงธรรมชาติและสิ่งแวดล้อม พิมพ์ครั้งที่ 1 (กันยายน 2561)
2.8 ระดับของการรับรอง (Level of Assurance)	แบบจำกัด (Limited Assurance)
2.9 ระดับความมีสาระสำคัญ (Materiality Threshold)	5% Materiality

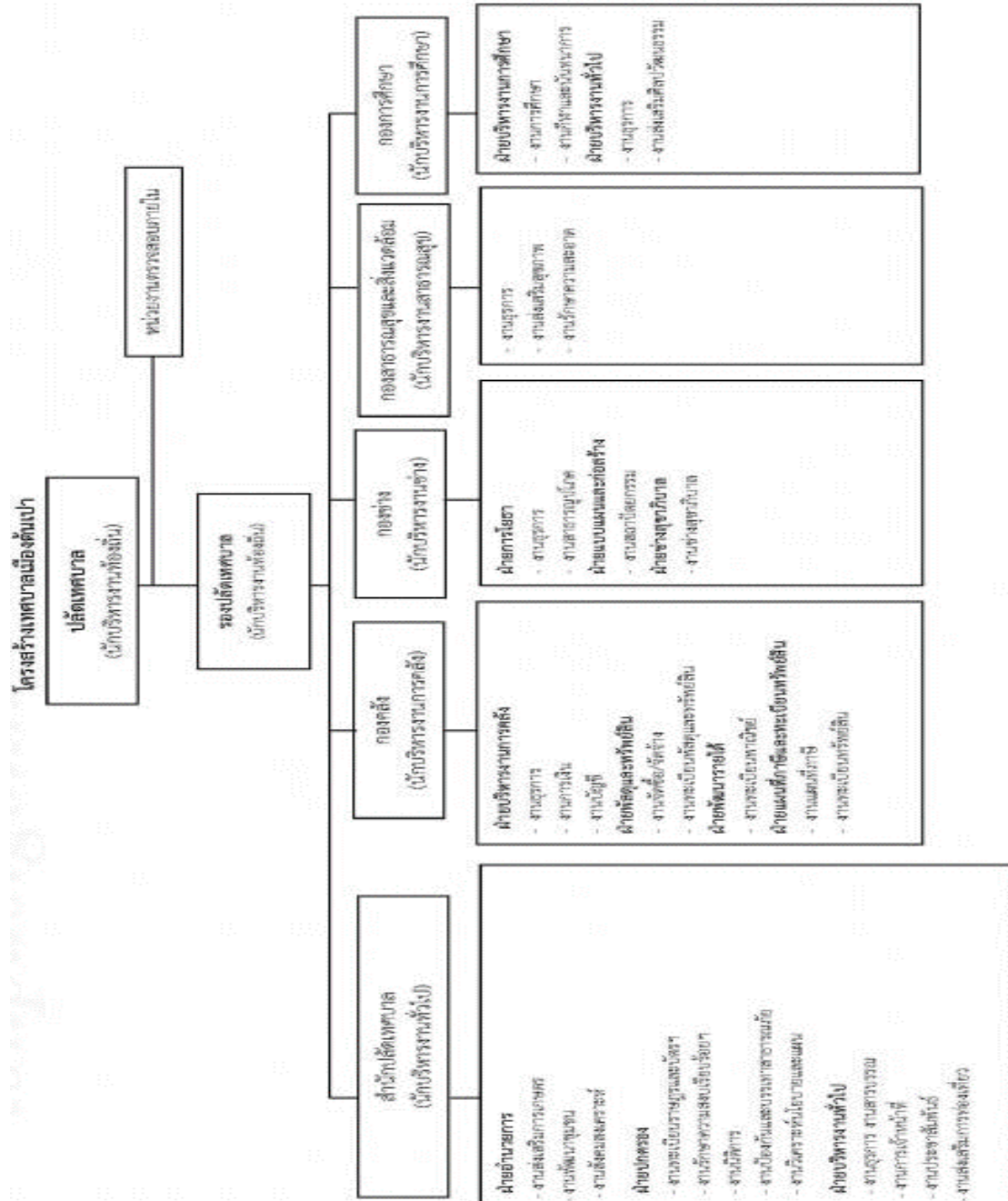
3. ขอบเขต

3.1 ขอบเขตขององค์กร

1) แนวทางที่ใช้กำหนดขอบเขตองค์กร	ควบคุมดำเนินงาน (Operation Control)
2) หน่วยสาธารณูปโภค (Facility)/พื้นที่ที่ครอบคลุมในรายงาน	<p>การกำหนดส่วนราชการแบ่งออกเป็น 1 สำนัก 5 กอง ได้แก่ สำนักปลัดเทศบาล กองคลัง กองช่าง กองการศึกษา กองสาธารณสุขและสิ่งแวดล้อม โดยขอบเขตขององค์กรที่ครอบคลุมและเพิ่มเข้ามา ได้แก่</p> <p><u>สำนักปลัดเทศบาล</u></p> <ol style="list-style-type: none"> 1. ศูนย์แพทย์แผนไทย จำนวน 1 แห่ง 2. อาคารศูนย์ชุมชนเอื้ออาทร จำนวน 1 แห่ง 3. อาคารสถานีสูบน้ำ CP4 จำนวน 1 แห่ง 4. ประตุน้ำหมู 9 จำนวน 1 แห่ง 5. อาคารระบบบำบัดน้ำเสียเอื้ออาทร จำนวน 1 แห่ง 6. ศูนย์ประสานงาน OTOP (ซ้าย) จำนวน 1 แห่ง 7. ลานกิจกรรมและพักผ่อนสันทนาการก่อสร้าง จำนวน 1 แห่ง 8. อาคารสำนักงานเทศบาลเมืองต้นเปาหลังเก่า (จุดพักขยะ) จำนวน 1 แห่ง 9. กล้อง CCTV 17 จุด 10. หอกระจายข่าว 21 จุด 11. ลานกีฬาต้านยาเสพติด 1 แห่ง 12. ศูนย์การเรียนรู้ ICT 1 แห่ง 13. อาคารเอนกประสงค์จรรยาลักษณ์ 1 แห่ง 14. ไฟระย้า 3 จุด 15. สวนสาธารณะ 1 แห่ง 16. ชุมบ้านก่อสร้าง 1 แห่ง <p><u>กองช่าง</u></p> <ol style="list-style-type: none"> 1. ไฟฟ้าฟรี 10% ในพื้นที่รับผิดชอบของเทศบาล <p><u>กองการศึกษา</u></p> <ol style="list-style-type: none"> 1. ศูนย์พัฒนาเด็กเล็ก จำนวน 1 แห่ง
3) เอกสารยืนยันขอบเขต	แผนผังโดยสังเขป ดังหัวข้อที่ 3.1.2

3.1.1 โครงสร้างขององค์กร

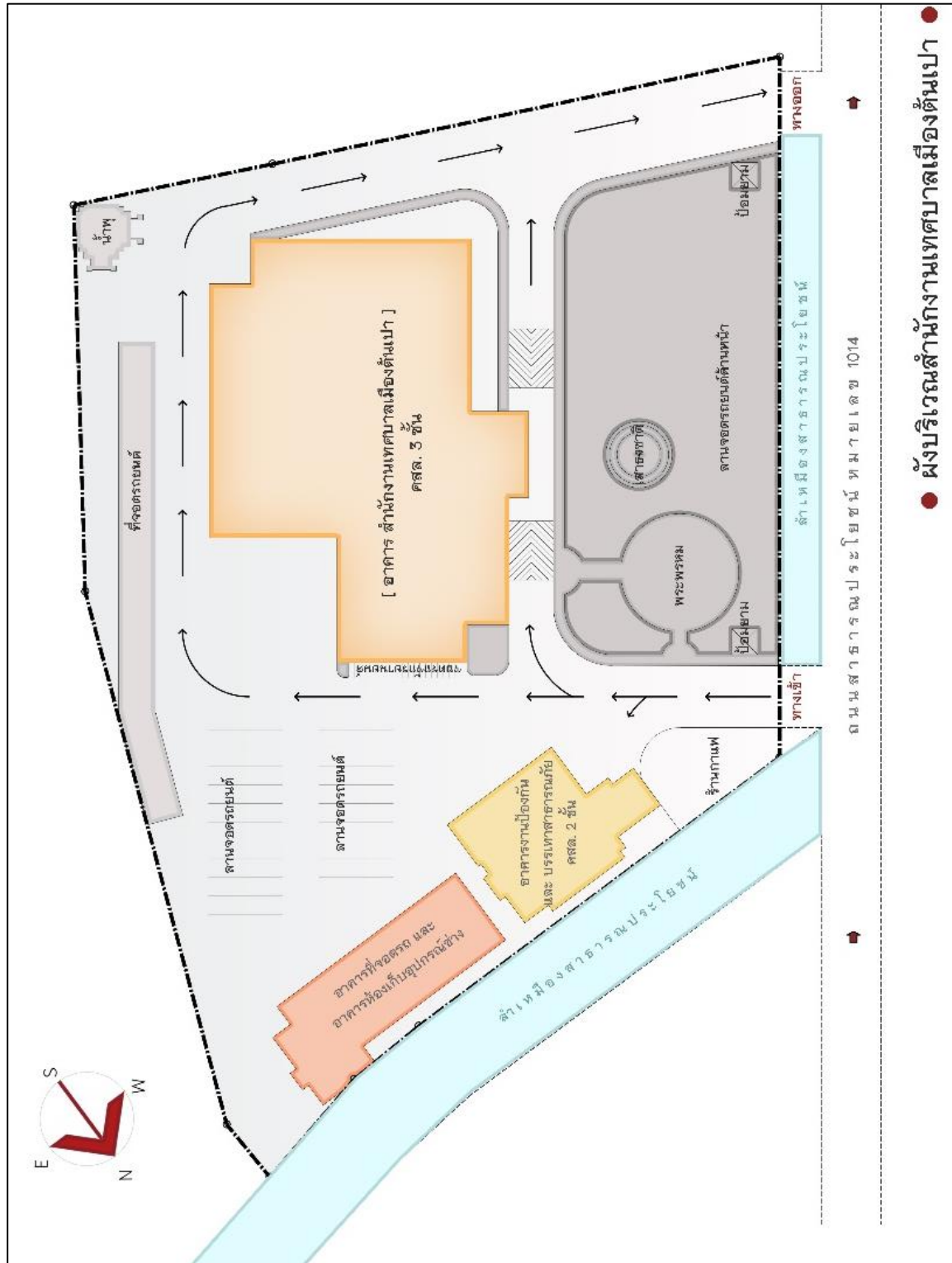
การบริหารงานของเทศบาลเมืองต้นเปา ได้แบ่งส่วนการบริหารงานออกเป็น 1 สำนัก 5 กอง โดยมีหัวหน้าส่วนการบริหารที่เรียกว่า ผู้อำนวยการกอง หรือหัวหน้าสำนักเป็นผู้บังคับบัญชาของสำนักกองนั้น ๆ และภายในสำนักกองจะแยกเป็นฝ่ายและงาน โดยมีหัวหน้าฝ่ายและหัวหน้างานเป็นผู้บังคับบัญชา แสดงได้ดังรูปที่ 1



รูปที่ 1 โครงสร้างการบริหารงานเทศบาลเมืองต้นเปา

3.1.2 แผนผังขอบเขตขององค์กร

สำนักงานเทศบาลเมืองต้นเปา มีขนาดพื้นที่ตั้งขององค์กรทั้งหมด 6 ไร่ 2 งาน 4 ตารางวา ดังแสดงในรูปที่ 2



รูปที่ 2 แผนผังขอบเขตองค์กรเทศบาลเมืองต้นเปา

3.1.3 ระบุกิจกรรมทั้งหมดขององค์กร

การดำเนินงานรวบรวมข้อมูลและจัดทำบัญชีรายการก๊าซเรือนกระจกระดับองค์กรนั้น มีกิจกรรมหลักที่ก่อให้เกิดก๊าซเรือนกระจกจากขอบเขตการดำเนินงาน 3 ขอบเขต ประกอบไปด้วย ขอบเขตที่ 1 การปล่อยก๊าซเรือนกระจกที่เกิดขึ้นจากการเผาไหม้ที่อยู่กับที่ (Stationary Combustion) การปล่อยก๊าซเรือนกระจกที่เกิดขึ้นจากการเผาไหม้ที่มีการเคลื่อนที่ (Mobile Combustion) การปล่อยก๊าซเรือนกระจกที่เกิดขึ้นจากการรั่วไหลและอื่นๆ (Fugitive Emissions) ขอบเขตที่ 2 การปล่อยก๊าซเรือนกระจกทางอ้อมจากการใช้ไฟฟ้า (Indirect Emissions from Use of Purchased Electricity) และขอบเขตที่ 3 การปล่อยก๊าซเรือนกระจกที่เกิดขึ้นนอกเหนือจากประเภท 1 และ 2 เช่น การใช้ทรัพยากร เป็นต้น ซึ่งรายละเอียดกิจกรรมทั้งหมดขององค์กรที่พิจารณาดังแสดงในตารางที่ 1

ตารางที่ 1 รายละเอียดกิจกรรมทั้งหมดขององค์กร

Facility	กิจกรรมขององค์กรในแต่ละ Facility		
	Scope 1	Scope 2	Scope 3
สำนักปลัดเทศบาล (งานบริหารทั่วไป)	<ul style="list-style-type: none"> - การเผาไหม้ของน้ำมันเบนซินที่ใช้ในยานพาหนะ - การเผาไหม้ของน้ำมันดีเซลที่ใช้ในยานพาหนะ - การบำบัดน้ำเสีย (ไม่มีระบบบำบัดน้ำเสีย เป็นการปล่อยน้ำเสียลงสู่แหล่งน้ำธรรมชาติ) - การรั่วไหลจากการปล่อยก๊าซมีเทนในระบบ Septic tanks - การรั่วไหลของสารทำความเย็นในระบบปรับอากาศ ชนิด R-32 	<ul style="list-style-type: none"> - การใช้พลังงานไฟฟ้า (จ่ายเงิน) 	<ul style="list-style-type: none"> - การใช้น้ำประปาจาก การประปาส่วนภูมิภาค - การใช้กระดาษ A4 สีขาว 80 แกรม
สำนักปลัดเทศบาล (งานเทศกิจ)	<ul style="list-style-type: none"> - การเผาไหม้ของน้ำมันเบนซินที่ใช้ในอุปกรณ์เครื่องจักร - การเผาไหม้ของน้ำมันดีเซลที่ใช้ในยานพาหนะ - การเผาไหม้ของน้ำมันเบนซินที่ใช้ในยานพาหนะ - การรั่วไหลของสารทำความเย็นในระบบปรับอากาศ ชนิด R-32 		<ul style="list-style-type: none"> - การใช้กระดาษ A4 สีขาว 80 แกรม
สำนักปลัดเทศบาล (งานป้องกันฯ)	<ul style="list-style-type: none"> - การเผาไหม้ของน้ำมันเบนซินที่ใช้ในอุปกรณ์เครื่องจักร 		<ul style="list-style-type: none"> - การใช้กระดาษ A4 สีขาว 80 แกรม

Facility	กิจกรรมขององค์กรในแต่ละ Facility		
	Scope 1	Scope 2	Scope 3
	<ul style="list-style-type: none"> - การเผาไหม้ของน้ำมันดีเซลที่ใช้ในอุปกรณ์เครื่องจักร - การเผาไหม้ของน้ำมันดีเซลที่ใช้ในยานพาหนะ - การเผาไหม้ของน้ำมันเบนซินที่ใช้ในยานพาหนะ - การรั่วไหลของสารทำความเย็นในระบบปรับอากาศ ชนิด R-32 - การรั่วไหลของสารดับเพลิงชนิด CO₂ 		
กองคลัง	<ul style="list-style-type: none"> - การเผาไหม้ของน้ำมันดีเซลที่ใช้ในยานพาหนะ - การเผาไหม้ของน้ำมันเบนซินที่ใช้ในยานพาหนะ - การรั่วไหลของสารทำความเย็นในระบบปรับอากาศ ชนิด R-32 - การรั่วไหลของสารทำความเย็นในระบบปรับอากาศ ชนิด R-410a 		<ul style="list-style-type: none"> - การใช้กระดาษ A4 สีขาว 80 แกรม
กองช่าง	<ul style="list-style-type: none"> - การเผาไหม้ของน้ำมันดีเซลที่ใช้ในอุปกรณ์เครื่องจักร - การเผาไหม้ของน้ำมันเบนซินที่ใช้ในอุปกรณ์เครื่องจักร - การเผาไหม้ของน้ำมันดีเซลที่ใช้ในยานพาหนะ - การเผาไหม้ของน้ำมันเบนซินที่ใช้ในยานพาหนะ - การรั่วไหลของสารทำความเย็นในระบบปรับอากาศ ชนิด R-32 	<ul style="list-style-type: none"> - การใช้พลังงานไฟฟ้า (ฟรี) 	<ul style="list-style-type: none"> - การใช้กระดาษ A4 สีขาว 80 แกรม
กองการศึกษา	<ul style="list-style-type: none"> - การเผาไหม้ของน้ำมันดีเซลที่ใช้ในยานพาหนะ - การเผาไหม้ของน้ำมันเบนซินที่ใช้ในยานพาหนะ - การรั่วไหลจากการปล่อยก๊าซมีเทนในระบบ Septic tanks 	<ul style="list-style-type: none"> - การใช้พลังงานไฟฟ้า (จ่ายเงิน) 	<ul style="list-style-type: none"> - การใช้กระดาษ A4 สีขาว 80 แกรม

Facility	กิจกรรมขององค์กรในแต่ละ Facility		
	Scope 1	Scope 2	Scope 3
	- การรั่วไหลของสารทำความเย็นในระบบปรับอากาศ ชนิด R-32		
กองสาธารณสุขและสิ่งแวดล้อม	<ul style="list-style-type: none"> - การเผาไหม้ของน้ำมันดีเซลที่ใช้ในอุปกรณ์เครื่องจักร - การเผาไหม้ของน้ำมันเบนซินที่ใช้ในอุปกรณ์เครื่องจักร - การเผาไหม้ของน้ำมันดีเซลที่ใช้ในยานพาหนะ - การเผาไหม้ของน้ำมันเบนซินที่ใช้ในยานพาหนะ - การรั่วไหลของสารทำความเย็นในระบบปรับอากาศ ชนิด R-32 		<ul style="list-style-type: none"> - การใช้กระดาษ A4 สีขาว 80 แกรม - การจ้างเหมาหน่วยงานภายนอกในการกำจัดขยะด้วยวิธีการจัดการของเสียด้วยวิธีการเทกองลึกมากกว่า 5 เมตร ตั้งแต่ปี 2555 – 2564 - การจ้างเหมารับช่วงของการขนส่งขยะ (รถกระบะบรรทุกฟอง 18 ล้อ น้ำหนักบรรทุกสูงสุด 32 ตัน)

3.1.4 ระบุขอบเขตขององค์กรที่เพิ่มเข้ามาหรือขอบเขตที่ไม่รวม (ระบุ Facility) ที่เพิ่มเข้ามาหรือไม่ นับรวม) พร้อมเหตุผล

จากข้อมูลกิจกรรมที่มีการปล่อยก๊าซเรือนกระจกทั้งหมดขององค์กร ทำการเลือกวิเคราะห์ขอบเขตแบบควบคุมการดำเนินงาน (Operational Control) คือ พิจารณาขอบเขตภายใต้อำนาจการควบคุมการดำเนินงานขององค์กร ไม่นับรวมปริมาณการปล่อยก๊าซเรือนกระจกที่เกิดขึ้นจากส่วนงานอื่นหรือพื้นที่เช่าโดยองค์กรภายนอกที่มีส่วนเป็นเจ้าของแต่ไม่มีอำนาจควบคุมการดำเนินงาน ซึ่งหน่วยสาธารณสุขปภค (Facility) หรือพื้นที่ครอบคลุมในรายงาน คือ ศูนย์แพทย์แผนไทย จำนวน 1 แห่ง อาคารศูนย์ชุมชนเอื้ออาทร จำนวน 1 แห่ง อาคารสถานีสูบน้ำ CP4 จำนวน 1 แห่ง ประตูน้ำหมู่ 9 จำนวน 1 แห่งอาคารระบบบำบัดน้ำเสียเอื้ออาทร จำนวน 1 แห่ง ศูนย์ประสานงาน OTOP (ซ้าย) จำนวน 1 แห่ง ลานกิจกรรมและพักผ่อนสันทนาการ จำนวน 1 แห่ง อาคารสำนักงานเทศบาลเมืองต้นเปาหลังเก่า (จุดพักขยะ) จำนวน 1 แห่ง กล้อง CCTV จำนวน 17 จุด หอกระจายข่าว จำนวน 21 จุด ลานกีฬาต้านยาเสพติด จำนวน 1 แห่ง ศูนย์การเรียนรู้ ICT จำนวน 1 แห่ง อาคารเอนกประสงค์จรรยาลักษณ์ จำนวน 1 แห่ง ไฟระย้า จำนวน 3 จุด สวนสาธารณะ จำนวน 1 แห่ง ชุมบ้านบ่อสร้าง จำนวน 1 แห่ง ไฟฟ้าฟรี 10% ในพื้นที่รับผิดชอบของเทศบาล และศูนย์พัฒนาเด็กเล็ก จำนวน 1 แห่ง

3.2 ขอบเขตการดำเนินงาน

ขอบเขตการดำเนินงานพิจารณาการปล่อยก๊าซเรือนกระจก (Greenhouse Gas) ที่สำคัญซึ่งถูกควบคุมโดยพิธีสารเกียวโต (Kyoto Protocol) และที่เกิดขึ้นจากการกระทำของมนุษย์ 7 ชนิด ได้แก่ ก๊าซคาร์บอนไดออกไซด์ (Carbon Dioxide: CO₂) ก๊าซมีเทน (Methane: CH₄) ก๊าซไนตรัสออกไซด์ (Nitrous Oxide: N₂O) ไฮโดรฟลูออโรคาร์บอน (Hydrofluorocarbon: HFC) เพอร์ฟลูออโรคาร์บอน (Perfluorocarbon: PFC) ซัลเฟอร์เฮกซะฟลูออไรด์ (Sulfur Hexafluoride: SF₆) และไนโตรเจนไตรฟลูออไรด์ (NF₃) ส่วน HCFC-22 เป็นก๊าซเรือนกระจกที่พิจารณาเพิ่มเติม แต่ไม่ถูกนับรวมในการคำนวณ ซึ่งมีรายละเอียดดังนี้

1) ก๊าซเรือนกระจกที่พิจารณา	<ul style="list-style-type: none"> - คาร์บอนไดออกไซด์ (CO₂) - มีเทน (CH₄) - ไนตรัสออกไซด์ (N₂O) - ไฮโดรฟลูออโรคาร์บอน (HFCs) - เพอร์ฟลูออโรคาร์บอน (PFCs) - ซัลเฟอร์เฮกซะฟลูออไรด์ (SF₆) - ไนโตรเจนไตรฟลูออไรด์ (NF₃)
2) ก๊าซเรือนกระจกที่พิจารณาอื่นๆ เพิ่มเติม	<ul style="list-style-type: none"> - HCFC-22 (ไม่ถูกนับรวมในการคำนวณ)
3) GWP	<ul style="list-style-type: none"> - IPCC Fifth Assessment Report (AR5)

3.2.1 ระบุกิจกรรมที่เป็นแหล่งปล่อยก๊าซเรือนกระจกประเภทที่ 1 ขององค์กร

Facility	แหล่งปล่อยก๊าซเรือนกระจก (Emission Source) เช่น ระบุอุปกรณ์หลัก/เครื่องจักร /กระบวนการ/กิจกรรม	หน่วยที่ใช้ (ต่อปี)	กำลังการผลิต (Capacity) /ลักษณะเฉพาะ (Specification)	ใช้ ภายใน	จำหน่าย ภายนอก	ความสำคัญ (มีนัยสำคัญมาก หรือ น้อย)
สำนักปลัดเทศบาล (งานบริหารทั่วไป)	การใช้น้ำมันดีเซลในรถยนต์ส่วนบุคคลสองตอนท้ายบรรทุก หมายเลขทะเบียน ขร-9560	ลิตร	1,200	✓		น้อย
	การใช้น้ำมันดีเซลในรถยนต์ส่วนบุคคลสองตอนแวน หมายเลขทะเบียน กบ-8184	ลิตร	320	✓		น้อย
	การใช้น้ำมันดีเซลในรถยนต์ส่วนบุคคลสองตอนท้ายบรรทุก หมายเลขทะเบียน กร-6517	ลิตร	1,350	✓		น้อย
	การใช้น้ำมันดีเซลในรถยนต์ส่วนบุคคลสองตอนแวน หมายเลขทะเบียน กข-4285	ลิตร	1,095	✓		น้อย
	การใช้น้ำมันดีเซลในรถยนต์ส่วนบุคคลเกิน 7 คน (รถตู้) หมายเลขทะเบียน นจ-2166	ลิตร	390	✓		น้อย
	การใช้น้ำมันดีเซลในรถยนต์ส่วนบุคคลเกิน 7 คน (รถตู้) หมายเลขทะเบียน นจ-2168	ลิตร	360	✓		น้อย
	การใช้น้ำมันเบนซินในรถจักรยานยนต์ หมายเลขทะเบียน งบฉ-361	ลิตร	66	✓		น้อย
	การใช้น้ำมันเบนซินในรถจักรยานยนต์ หมายเลขทะเบียน งฉง-522	ลิตร	99	✓		น้อย
	การใช้น้ำมันเบนซินในรถจักรยานยนต์ หมายเลขทะเบียน ญค-758	ลิตร	54	✓		น้อย
	การใช้น้ำมันเบนซินในรถยนต์บรรทุกขนาดเล็ก Carry หมายเลขทะเบียน ผว-8454	ลิตร	200	✓		น้อย

Facility	แหล่งปล่อยก๊าซเรือนกระจก (Emission Source) เช่น ระบุอุปกรณ์หลัก/เครื่องจักร /กระบวนการ/กิจกรรม	หน่วยที่ใช้ (ต่อปี)	กำลังการผลิต (Capacity) /ลักษณะเฉพาะ (Specification)	ใช้ ภายใน	จำหน่าย ภายนอก	ความสำคัญ (มีนัยสำคัญมาก หรือ น้อย)
	การใช้น้ำมันเบนซินในรถราง คันที่ 2	ลิตร	90	✓		น้อย
	การใช้น้ำมันเบนซินในรถราง คันที่ 1	ลิตร	180	✓		น้อย
	การปล่อยน้ำเสียลงสู่ทะเล แม่น้ำ บึง โดยตรง	กิโลกรัมมีเทน	9.0233	✓		มาก
	การปล่อยก๊าซมีเทนในระบบ Septic tanks	กิโลกรัมมีเทน	231.3431	✓		มาก
	การรั่วไหลของสารทำความเย็น R32 ในเครื่องปรับอากาศจำนวน 15 เครื่อง	กิโลกรัม	0	✓		น้อย
สำนักปลัดเทศบาล (งานเทศกิจ)	การใช้น้ำมันเบนซินปั้มน้ำ (อุปกรณ์พิเศษติดรถอุปกรณ์เคลื่อนที่) หมายเลขทะเบียน 83-8985	ลิตร	10	✓		น้อย
	การใช้น้ำมันดีเซลในรถยนต์ตรวจการณ์นั่งส่วนบุคคลไม่เกิน 7 คน หมายเลขทะเบียน งข-4883	ลิตร	660	✓		น้อย
	การใช้น้ำมันดีเซลในรถอุปกรณ์พิเศษ (รถกู้ภัย) หมายเลขทะเบียน 83-8985	ลิตร	50	✓		น้อย
	การใช้น้ำมันเบนซินในรถจักรยานยนต์ หมายเลขทะเบียน 2กข-1114	ลิตร	75	✓		น้อย
	การรั่วไหลของสารทำความเย็น R32 ในเครื่องปรับอากาศ จำนวน 2 เครื่อง	กิโลกรัม	0	✓		น้อย
สำนักปลัดเทศบาล (งานป้องกันฯ)	การใช้น้ำมันดีเซลเครื่องสูบน้ำ จำนวน 6 เครื่อง	ลิตร	100	✓		น้อย
	การใช้น้ำมันดีเซลเครื่องสูบน้ำขนาดท่อส่ง 12 นิ้ว จำนวน 4 เครื่อง	ลิตร	460	✓		น้อย
	การใช้น้ำมันเบนซินในเครื่องเลื่อยโซ่ยนต์ จำนวน 4 เครื่อง	ลิตร	170	✓		น้อย
	การใช้น้ำมันเบนซินในเครื่องยนต์ตัดหญ้าเร็ว หมายเลขครุภัณฑ์ 029-63-0001	ลิตร	10	✓		น้อย
	การใช้น้ำมันเบนซินในเครื่องปั่นไฟ หมายเลขครุภัณฑ์ 465-61-0001	ลิตร	30	✓		น้อย
	การใช้น้ำมันเบนซินในเครื่องพ่นยา หมายเลขครุภัณฑ์ 625-63-0019	ลิตร	0	✓		น้อย

Facility	แหล่งปล่อยก๊าซเรือนกระจก (Emission Source) เช่น ระบุอุปกรณ์หลัก/เครื่องจักร /กระบวนการ/กิจกรรม	หน่วยที่ใช้ (ต่อปี)	กำลังการผลิต (Capacity) /ลักษณะเฉพาะ (Specification)	ใช้ ภายใน	จำหน่าย ภายนอก	ความสำคัญ (มีนัยสำคัญมาก หรือ น้อย)
	การใช้น้ำมันเบนซินในเครื่องสูบน้ำ จำนวน 5 เครื่อง	ลิตร	40	✓		น้อย
	การใช้น้ำมันเบนซินในเครื่องตัดถ่าง จำนวน 1 เครื่อง	ลิตร	20	✓		น้อย
	การใช้น้ำมันเบนซินเครื่องดับเพลิงชนิดทาบหาม หมายเลขครุภัณฑ์ 472-45-0015	ลิตร	80	✓		น้อย
	การใช้น้ำมันดีเซลรถบรรทุกเฉพาะกิจ (รถดับเพลิง) หมายเลขทะเบียน 81-9415	ลิตร	750	✓		น้อย
	การใช้น้ำมันดีเซลรถบรรทุกเฉพาะกิจ (รถดับเพลิง) หมายเลขทะเบียน 81-9416	ลิตร	525	✓		น้อย
	การใช้น้ำมันดีเซลรถยนต์บรรทุกส่วนบุคคล (รถดับเพลิง) หมายเลขทะเบียน ผษ-3240	ลิตร	750	✓		น้อย
	การใช้น้ำมันดีเซลรถยนต์บรรทุกส่วนบุคคล (รถดับเพลิง) หมายเลขทะเบียน ผค-8167	ลิตร	0	✓		น้อย
	การใช้น้ำมันดีเซลรถยนต์บรรทุกส่วนบุคคล (รถดับเพลิง) หมายเลขทะเบียน ผธ-8318	ลิตร	540	✓		น้อย
	การใช้น้ำมันดีเซลรถยนต์ส่วนบุคคล หมายเลขทะเบียน บล-8294	ลิตร	0	✓		น้อย
	การใช้น้ำมันดีเซลรถยนต์ส่วนบุคคลไม่เกิน 7 คน หมายเลขทะเบียน งษ-4866	ลิตร	400	✓		น้อย
	การใช้น้ำมันเบนซินในรถจักรยานยนต์ หมายเลขทะเบียน งงบ-554	ลิตร	144	✓		น้อย
	การใช้น้ำมันเบนซินในรถจักรยานยนต์ หมายเลขทะเบียน 2กบ-8463	ลิตร	52	✓		น้อย

Facility	แหล่งปล่อยก๊าซเรือนกระจก (Emission Source) เช่น ระบุอุปกรณ์หลัก/เครื่องจักร /กระบวนการ/กิจกรรม	หน่วยที่ใช้ (ต่อปี)	กำลังการผลิต (Capacity) /ลักษณะเฉพาะ (Specification)	ใช้ ภายใน	จำหน่าย ภายนอก	ความสำคัญ (มีนัยสำคัญมาก หรือ น้อย)
	การรั่วไหลของสารทำความเย็น R32 ในเครื่องปรับอากาศ	กิโลกรัม	0	✓		น้อย
	การรั่วไหลของสารดับเพลิงชนิด CO ₂	กิโลกรัม	0	✓		มาก
กองคลัง	การใช้น้ำมันดีเซลในรถยนต์นั่งส่วนบุคคลสองตอนท้ายบรรทุก หมายเลขทะเบียน กย 6080	ลิตร	476.96	✓		น้อย
	การใช้น้ำมันเบนซินในรถจักรยานยนต์ หมายเลขทะเบียน งบฉ 360	ลิตร	100.51	✓		น้อย
	การใช้น้ำมันเบนซินในรถจักรยานยนต์ หมายเลขทะเบียน งกค 436	ลิตร	27.81	✓		น้อย
	การใช้น้ำมันเบนซินในรถจักรยานยนต์ หมายเลขทะเบียน 1 กข 98	ลิตร	44.10	✓		น้อย
	การใช้น้ำมันเบนซินในรถจักรยานยนต์ หมายเลขทะเบียน คนน 826	ลิตร	66.01	✓		น้อย
	การใช้น้ำมันเบนซินในรถจักรยานยนต์ หมายเลขทะเบียน 1 กอ 7664	ลิตร	137.63	✓		น้อย
	การใช้น้ำมันเบนซินในรถจักรยานยนต์ หมายเลขทะเบียน 1 กฐ 6422	ลิตร	107.33	✓		น้อย
	การใช้น้ำมันเบนซินในรถจักรยานยนต์ หมายเลขทะเบียน 1 กฐ 6423	ลิตร	149.33	✓		น้อย
	การใช้น้ำมันเบนซินในรถจักรยานยนต์ หมายเลขทะเบียน 1 กฐ 6424	ลิตร	158.27	✓		น้อย
	การรั่วไหลของสารทำความเย็น R32 ในแอร์ติดผนัง หมายเลขครุภัณฑ์ 420-63-0136	กิโลกรัม	0	✓		น้อย
	การรั่วไหลของสารทำความเย็น R32 ในแอร์แขวน หมายเลขครุภัณฑ์ 420-62-0117	กิโลกรัม	0	✓		น้อย
	การรั่วไหลของสารทำความเย็น R32 ในแอร์แขวน หมายเลขครุภัณฑ์ 420-62-0118	กิโลกรัม	0	✓		น้อย

Facility	แหล่งปล่อยก๊าซเรือนกระจก (Emission Source) เช่น ระบุอุปกรณ์หลัก/เครื่องจักร /กระบวนการ/กิจกรรม	หน่วยที่ใช้ (ต่อปี)	กำลังการผลิต (Capacity) /ลักษณะเฉพาะ (Specification)	ใช้ ภายใน	จำหน่าย ภายนอก	ความสำคัญ (มีนัยสำคัญมาก หรือ น้อย)
	การรั่วไหลของสารทำความเย็น R32 ในแอร์แขวน หมายเลขครุภัณฑ์ 420-62-0119	กิโลกรัม	0	✓		น้อย
	การรั่วไหลของสารทำความเย็น R32 ในแอร์แขวน หมายเลขครุภัณฑ์ 420-62-0120	กิโลกรัม	0	✓		น้อย
	การรั่วไหลของสารทำความเย็น R32 ในแอร์แขวน หมายเลขครุภัณฑ์ 420-62-0121	กิโลกรัม	0	✓		น้อย
	การรั่วไหลของสารทำความเย็น R410a ในแอร์แขวน หมายเลขครุภัณฑ์ 420-62-0122	กิโลกรัม	0	✓		น้อย
	การรั่วไหลของสารทำความเย็น R410a ในแอร์แขวน หมายเลขครุภัณฑ์ 420-62-0123	กิโลกรัม	0	✓		น้อย
กองช่าง	การใช้น้ำมันดีเซลในเครื่องตบดิน จำนวน 4 เครื่อง	ลิตร	0	✓		น้อย
	การใช้น้ำมันเบนซินในเครื่องตัดหญ้า จำนวน 8 เครื่อง	ลิตร	275	✓		น้อย
	การใช้น้ำมันเบนซินในเครื่องเลื่อยโซ่ยนต์ จำนวน 5 เครื่อง	ลิตร	210	✓		น้อย
	การใช้น้ำมันดีเซลในรถกระเช้าไฟฟ้า หมายเลขทะเบียน 83-1630	ลิตร	1,440	✓		น้อย
	การใช้น้ำมันดีเซลในรถกระเช้าไฟฟ้า หมายเลขทะเบียน 91-9439	ลิตร	1,120	✓		น้อย
	การใช้น้ำมันดีเซลในรถยนต์นั่งส่วนบุคคลสองตอนท้ายบรรทุก หมายเลขทะเบียน กล 563	ลิตร	780	✓		น้อย
	การใช้น้ำมันดีเซลในรถยนต์บรรทุก 6 ล้อ หมายเลขทะเบียน 82-2255	ลิตร	720	✓		น้อย
	การใช้น้ำมันดีเซลในรถตักหน้าขุดหลัง JCB หมายเลขทะเบียน ตค 409	ลิตร	1,000	✓		น้อย

Facility	แหล่งปล่อยก๊าซเรือนกระจก (Emission Source) เช่น ระบุอุปกรณ์หลัก/เครื่องจักร /กระบวนการ/กิจกรรม	หน่วยที่ใช้ (ต่อปี)	กำลังการผลิต (Capacity) /ลักษณะเฉพาะ (Specification)	ใช้ ภายใน	จำหน่าย ภายนอก	ความสำคัญ (มีนัยสำคัญมาก หรือ น้อย)
	การใช้น้ำมันดีเซลในรถแทรกเตอร์ หมายเลขทะเบียน ตค 803	ลิตร	300	✓		น้อย
	การใช้น้ำมันดีเซลในรถแทรกเตอร์ หมายเลขทะเบียน ตค 570	ลิตร	210	✓		น้อย
	การใช้น้ำมันดีเซลในรถกำจัดสิ่งปฏิกูล (รถดูดโคลน) หมายเลขทะเบียน 83-3036	ลิตร	200	✓		น้อย
	การใช้น้ำมันดีเซลในรถแทรกเตอร์ JCB หมายเลขทะเบียน ตค 7023	ลิตร	600	✓		น้อย
	การใช้น้ำมันดีเซลในรถตัดไม้เปอร์ยัมมาร์	ลิตร	0	✓		น้อย
	การใช้น้ำมันเบนซินในรถจักรยานยนต์ หมายเลขทะเบียน งฉง 526	ลิตร	60	✓		น้อย
	การใช้น้ำมันเบนซินในรถจักรยานยนต์ หมายเลขทะเบียน งฉง 515	ลิตร	48	✓		น้อย
	การใช้น้ำมันเบนซินในรถจักรยานยนต์ หมายเลขทะเบียน 2กญ-5554	ลิตร	33	✓		น้อย
	การใช้น้ำมันเบนซินในรถจักรยานยนต์ หมายเลขทะเบียน 2กญ 5556	ลิตร	21	✓		น้อย
	การใช้น้ำมันเบนซินในรถยนต์บรรทุกขนาดเล็ก หมายเลขทะเบียน พว 8492	ลิตร	640	✓		น้อย
	การรั่วไหลของสารทำความเย็น R32 ในเครื่องปรับอากาศขนาด 13000 BTU หมายเลขครุภัณฑ์ 420-64-0144	กิโลกรัม	0	✓		น้อย
	การรั่วไหลของสารทำความเย็น R32 ในเครื่องปรับอากาศขนาด 13000 BTU หมายเลขครุภัณฑ์ 420-64-0145	กิโลกรัม	0	✓		น้อย
	การรั่วไหลของสารทำความเย็น R32 ในเครื่องปรับอากาศขนาด 18800 BTU หมายเลขครุภัณฑ์ 420-64-0146	กิโลกรัม	0	✓		น้อย
	การรั่วไหลของสารทำความเย็น R32 ในเครื่องปรับอากาศขนาด 36100 BTU หมายเลขครุภัณฑ์ 420-64-0147	กิโลกรัม	0	✓		น้อย

Facility	แหล่งปล่อยก๊าซเรือนกระจก (Emission Source) เช่น ระบุอุปกรณ์หลัก/เครื่องจักร /กระบวนการ/กิจกรรม	หน่วยที่ใช้ (ต่อปี)	กำลังการผลิต (Capacity) /ลักษณะเฉพาะ (Specification)	ใช้ ภายใน	จำหน่าย ภายนอก	ความสำคัญ (มีนัยสำคัญมาก หรือ น้อย)
กองการศึกษา	การใช้น้ำมันดีเซลในรถยนต์นั่งส่วนบุคคลไม่เกิน 7 ที่นั่ง หมายเลขทะเบียน งพ 8572	ลิตร	480	✓		น้อย
	การใช้น้ำมันเบนซินในรถจักรยานยนต์ หมายเลขทะเบียน งบล 359	ลิตร	24	✓		น้อย
	การปล่อยก๊าซมีเทนในระบบ Septic tanks ในศูนย์พัฒนาเด็กเล็กเทศบาล เมืองต้นเปา	กิโลกรัมมีเทน	156.6077	✓		น้อย
	การรั่วไหลของสารทำความเย็น R32 ในเครื่องปรับอากาศขนาด 36,000 BTU จำนวน 2 เครื่อง	กิโลกรัม	0	✓		น้อย
กองสาธารณสุข และสิ่งแวดล้อม	การใช้น้ำมันดีเซลในเครื่องพ่นละอองฝอย ULV จำนวน 2 เครื่อง	ลิตร	1,255	✓		น้อย
	การใช้น้ำมันเบนซินในเครื่องพ่นละอองฝอย ULV จำนวน 2 เครื่อง	ลิตร	1,100	✓		น้อย
	การใช้น้ำมันเบนซินในเครื่องตัดหญ้า	ลิตร	195	✓		น้อย
	การใช้น้ำมันเบนซินในเครื่องปั่นไฟดีเซลสุขา ทะเบียน 83-8402 จำนวน 1 เครื่อง	ลิตร	5	✓		น้อย
	การใช้น้ำมันดีเซลในรถบรรทุกขยะคอนเทนเนอร์ หมายเลขทะเบียน 83-2382	ลิตร	1,860	✓		น้อย
	การใช้น้ำมันดีเซลในรถบรรทุกขยะแบบอัดท้าย หมายเลขทะเบียน 82-4067	ลิตร	1,260	✓		น้อย
	การใช้น้ำมันดีเซลในรถแทรกเตอร์ หมายเลขทะเบียน ตค-4661	ลิตร	6,320	✓		น้อย
	การใช้น้ำมันดีเซลในรถบรรทุกขยะแบบอัดท้าย หมายเลขทะเบียน 83-1792	ลิตร	2,870	✓		น้อย

Facility	แหล่งปล่อยก๊าซเรือนกระจก (Emission Source) เช่น ระบุอุปกรณ์หลัก/เครื่องจักร /กระบวนการ/กิจกรรม	หน่วยที่ใช้ (ต่อปี)	กำลังการผลิต (Capacity) /ลักษณะเฉพาะ (Specification)	ใช้ ภายใน	จำหน่าย ภายนอก	ความสำคัญ (มีนัยสำคัญมาก หรือ น้อย)
	การใช้น้ำมันดีเซลในรถบรรทุกขยะแบบอัดท้ายหมายเลขทะเบียน 83-2930	ลิตร	2,660	✓		น้อย
	การใช้น้ำมันดีเซลในรถบรรทุกขยะแบบอัดท้าย หมายเลขทะเบียน 83-2931	ลิตร	3,420	✓		น้อย
	การใช้น้ำมันดีเซลในรถบรรทุกขยะ หมายเลขทะเบียน ยค-8180	ลิตร	2,000	✓		น้อย
	การใช้น้ำมันดีเซลในรถบรรทุกขยะแบบอัดท้าย หมายเลขทะเบียน 82-4923	ลิตร	3,660	✓		น้อย
	การใช้น้ำมันดีเซลในรถบรรทุกขยะมูลฝอย หมายเลขทะเบียน 83-8966	ลิตร	360	✓		น้อย
	การใช้น้ำมันดีเซลในรถพยาบาลฉุกเฉิน (รถตู้) หมายเลขทะเบียน งค-5656	ลิตร	4,350	✓		น้อย
	การใช้น้ำมันดีเซลในรถยนต์นั่งส่วนบุคคล (ก๊วซิป) หมายเลขทะเบียน ผต-5785	ลิตร	1,440	✓		น้อย
	การใช้น้ำมันดีเซลในรถยนต์นั่งส่วนบุคคล หมายเลขทะเบียน กล-1372	ลิตร	1,150	✓		น้อย
	การใช้น้ำมันดีเซลในรถกวาดและดูดฝุ่นถนน หมายเลขทะเบียน 83-3555	ลิตร	80	✓		น้อย
	การใช้น้ำมันดีเซลในรถสุขาภิบาลเคลื่อนที่ หมายเลขทะเบียน 83-8402	ลิตร	125	✓		น้อย
	การใช้น้ำมันดีเซลในรถบรรทุกขยะมูลฝอย หมายเลขทะเบียน 83-8967	ลิตร	240	✓		น้อย
	การใช้น้ำมันเบนซินในรถจักรยานยนต์ หมายเลขทะเบียน งฉง-519	ลิตร	3	✓		น้อย
	การใช้น้ำมันเบนซินในรถรางคันที่ 2	ลิตร	48	✓		น้อย
	การใช้น้ำมันเบนซินในรถรางคันที่ 1	ลิตร	288	✓		น้อย
	การรั่วไหลของสารทำความเย็น R32 ในเครื่องปรับอากาศ จำนวน 4 เครื่อง	ลิตร	0	✓		น้อย

3.2.2 ระบุกิจกรรมที่เป็นแหล่งปล่อยก๊าซเรือนกระจกทางตรงอื่น ๆ ที่ทำการรายงานแยก

Facility	แหล่งปล่อยก๊าซเรือนกระจก (Emission Source) เช่น ระบุอุปกรณ์หลัก/เครื่องจักร /กระบวนการ/กิจกรรม	หน่วยที่ใช้ (ต่อปี)	กำลังการผลิต Capacity) /ลักษณะเฉพาะ Specification)	ใช้ภายใน	จำหน่ายภายนอก	ความสำคัญ (มีนัยสำคัญมากหรือ น้อย)
สำนักปลัดเทศบาล (งานบริหารทั่วไป)	การรั่วไหลของสารทำความเย็นชนิด R22 ในเครื่องปรับอากาศ จำนวน 22 เครื่อง	กิโลกรัม	0	✓		น้อย
สำนักปลัดเทศบาล (งานป้องกันฯ)	การรั่วไหลของสารทำความเย็นชนิด R22 ในเครื่องปรับอากาศ ขนาด 12,000 บีทียู หมายเลขครุภัณฑ์ 420-44-0009	กิโลกรัม	0	✓		น้อย
กองคลัง	การรั่วไหลของสารทำความเย็นชนิด R22 ในเครื่องปรับอากาศ ขนาด 12,000 บีทียู หมายเลขครุภัณฑ์ 420-44-0009	กิโลกรัม	0	✓		น้อย
กองช่าง	การรั่วไหลของสารทำความเย็นชนิด R22 ในเครื่องปรับอากาศ ขนาด 13000 บีทียู หมายเลขครุภัณฑ์ 420-64-0144	กิโลกรัม	0	✓		น้อย
	การรั่วไหลของสารทำความเย็นชนิด R22 ในเครื่องปรับอากาศ ขนาด 13000 บีทียู หมายเลขครุภัณฑ์ 420-64-0145	กิโลกรัม	0	✓		น้อย
	การรั่วไหลของสารทำความเย็นชนิด R22 ในเครื่องปรับอากาศ ขนาด 18800 บีทียู หมายเลขครุภัณฑ์ 420-64-0146	กิโลกรัม	0	✓		น้อย
	การรั่วไหลของสารทำความเย็นชนิด R22 ในเครื่องปรับอากาศ ขนาด 25000 บีทียู หมายเลขครุภัณฑ์ 420-53-0057	กิโลกรัม	0	✓		น้อย
	การรั่วไหลของสารทำความเย็นชนิด R22 ในเครื่องปรับอากาศ ขนาด 25000 บีทียู หมายเลขครุภัณฑ์ 420-53-0058	กิโลกรัม	0	✓		น้อย

Facility	แหล่งปล่อยก๊าซเรือนกระจก (Emission Source) เช่น ระบุอุปกรณ์หลัก/เครื่องจักร /กระบวนการ/กิจกรรม	หน่วยที่ใช้ (ต่อปี)	กำลังการผลิต Capacity) /ลักษณะเฉพาะ Specification)	ใช้ภายใน	จำหน่ายภายนอก	ความสำคัญ (มีนัยสำคัญมากหรือน้อย)
	การรั่วไหลของสารทำความเย็นชนิด R22 ในเครื่องปรับอากาศ ขนาด 25000 บีทียู หมายเลขครุภัณฑ์ 420-53-0059	กิโลกรัม	0	✓		น้อย
	การรั่วไหลของสารทำความเย็นชนิด R22 ในเครื่องปรับอากาศ ขนาด 25000 บีทียู หมายเลขครุภัณฑ์ 420-53-0060	กิโลกรัม	0	✓		น้อย
	การรั่วไหลของสารทำความเย็นชนิด R22 ในเครื่องปรับอากาศ ขนาด 25000 บีทียู หมายเลขครุภัณฑ์ 420-53-0061	กิโลกรัม	0	✓		น้อย

3.2.3 ระบุกิจกรรมที่เป็นแหล่งปล่อยก๊าซเรือนกระจกประเภทที่ 2 ขององค์กร

Facility	แหล่งปล่อยก๊าซเรือนกระจก (Emission Source) เช่น ระบุอุปกรณ์หลัก/เครื่องจักร/กระบวนการ/กิจกรรม	หน่วยที่ใช้ (ต่อปี)	กำลังการผลิต (Capacity) /ลักษณะเฉพาะ (Specification)	ใช้ภายใน	จำหน่ายภายนอก	ความสำคัญ (มีนัยสำคัญมากหรือน้อย)
สำนักปลัดเทศบาล (งานบริหารทั่วไป)	การใช้ไฟฟ้า (จ่ายเงิน)					
	สำนักงานเทศบาลเมืองต้นเปา หมายเลขผู้ใช้ไฟฟ้า 9805 020017495376	กิโลวัตต์ชั่วโมง	222,771	✓		น้อย
	ศูนย์แพทย์แผนไทย หมู่ 2 (ตำรวจท่องเที่ยวเช่าอาคาร) หมายเลขผู้ใช้ไฟฟ้า 9804 020004879693	กิโลวัตต์ชั่วโมง	41,034.93	✓		น้อย
	อาคารศูนย์ชุมชนบ้านเอื้ออาทร หมู่ 9	กิโลวัตต์ชั่วโมง	803.40	✓		น้อย
	ประตูน้ำหมู่ 9 แมโฮม CP4 หมายเลขผู้ใช้ไฟฟ้า 9097 020018733122	กิโลวัตต์ชั่วโมง	0	✓		น้อย

Facility	แหล่งปล่อยก๊าซเรือนกระจก (Emission Source) เช่น ระบุอุปกรณ์หลัก/เครื่องจักร/กระบวนการ/กิจกรรม	หน่วยที่ใช้ (ต่อปี)	กำลังการผลิต (Capacity) /ลักษณะเฉพาะ (Specification)	ใช้ ภายใน	จำหน่าย ภายนอก	ความสำคัญ (มีนัยสำคัญมาก หรือ น้อย)
	อาคารสถานีสูบน้ำ CP4 หมู่ 4 หมายเลขผู้ใช้ไฟฟ้า 20018757675 (การไฟฟ้าส่วนภูมิภาคอำเภอต๋อยสะเก็ด)	กิโลวัตต์ชั่วโมง	0	✓		น้อย
	ไฟฟ้าสาธารณะ จำนวน 72 จุด	กิโลวัตต์ชั่วโมง	72,005.00	✓		น้อย
กองช่าง	การใช้ไฟฟ้า (ฟรี)					
	ไฟสวนสาธารณะสี่แยกบ่อสร้าง	กิโลวัตต์ชั่วโมง	261,325	✓		น้อย
กองการศึกษา	การใช้พลังงานไฟฟ้า (จ่ายเงิน)					
	ศูนย์พัฒนาเด็กเล็กเก็ฯ หมายเลขผู้ใช้ไฟ 6405	กิโลวัตต์ชั่วโมง	18,965	✓		น้อย

3.2.4 ระบุกิจกรรมที่เป็นแหล่งปล่อยก๊าซเรือนกระจกประเภทที่ 3 ขององค์กร

Facility	แหล่งปล่อยก๊าซเรือนกระจก (Emission Source) เช่น ระบุอุปกรณ์หลัก/เครื่องจักร /กระบวนการ/กิจกรรม	หน่วยที่ใช้ (ต่อปี)	กำลังการผลิต Capacity) /ลักษณะเฉพาะ (Specification)	ใช้ ภายใน	จำหน่าย ภายนอก	ความสำคัญ (มีนัยสำคัญ มาก หรือ น้อย)
สำนักปลัดเทศบาล (งานบริหารทั่วไป)	การใช้น้ำประปา (การประปาส่วนภูมิภาค)					
	ศูนย์ประสานงาน OTOP (ซ้าย) หมายเลขผู้ใช้น้ำ 10060041423	ลูกบาศก์เมตร	349	✓		น้อย
	ลานกิจกรรมและพักผ่อนสี่แยกบ่อสร้าง หมายเลขผู้ใช้น้ำ 10060054582	ลูกบาศก์เมตร	1,481	✓		น้อย
	สำนักงานเทศบาลเมืองต้นเปา (หลังป้อมยาม) หมายเลขผู้ใช้น้ำ 10060063995	ลูกบาศก์เมตร	1	✓		น้อย

Facility	แหล่งปล่อยก๊าซเรือนกระจก (Emission Source) เช่น ระบุอุปกรณ์หลัก/เครื่องจักร /กระบวนการ/กิจกรรม	หน่วยที่ใช้ (ต่อปี)	กำลังการผลิต Capacity) /ลักษณะเฉพาะ (Specification)	ใช้ ภายใน	จำหน่าย ภายนอก	ความสำคัญ (มีนัยสำคัญ มาก หรือ น้อย)
	อำเภอฮ่อม หมายเลขผู้ใช้น้ำ 10060029139	ลูกบาศก์เมตร	433	✓		น้อย
	ศูนย์พัฒนาเด็กเล็ก หมายเลขผู้ใช้น้ำ 1006000000260	ลูกบาศก์เมตร	930	✓		น้อย
	สำนักงานเทศบาลเมืองตันเปา (หลังเก่า จุดถ่ายเทขยะ) หมายเลขผู้ใช้น้ำ 10060235066	ลูกบาศก์เมตร	0	✓		น้อย
	อาคารสำนักงานศูนย์ชุมชนเอื้ออาทร ม.9 หมายเลขผู้ใช้น้ำ 10060222363	ลูกบาศก์เมตร	474	✓		น้อย
	อาคารระบบบำบัดน้ำเสียเอื้ออาทร หมายเลขผู้ใช้น้ำ 10060051381	ลูกบาศก์เมตร	0	✓		น้อย
	การใช้กระดาษ					
	การใช้กระดาษ A4 สีขาว 80 แกรม	รีม	865	✓		น้อย
สำนักปลัดเทศบาล (งานเทศกิจ)	การใช้กระดาษ					
	กระดาษ A4 สีขาว 80 แกรม	รีม	0.00	✓		น้อย
สำนักปลัดเทศบาล (งานป้องกันฯ)	การใช้กระดาษ					
	กระดาษ A4 สีขาว 80 แกรม	รีม	25	✓		น้อย
กองคลัง	การใช้กระดาษ					
	การใช้กระดาษ A4 สีขาว 80 แกรม	รีม	400	✓		น้อย
กองช่าง	การใช้กระดาษ					
	การใช้กระดาษ A4 สีขาว 80 แกรม	รีม	64	✓		น้อย
กองการศึกษา	การใช้กระดาษ					
	การใช้กระดาษ A4 สีขาว 80 แกรม	รีม	100	✓		น้อย

Facility	แหล่งปล่อยก๊าซเรือนกระจก (Emission Source) เช่น ระบุอุปกรณ์หลัก/เครื่องจักร /กระบวนการ/กิจกรรม	หน่วยที่ใช้ (ต่อปี)	กำลังการผลิต Capacity) /ลักษณะเฉพาะ (Specification)	ใช้ ภายใน	จำหน่าย ภายนอก	ความสำคัญ (มีนัยสำคัญ มาก หรือ น้อย)
กองสาธารณสุข และสิ่งแวดล้อม	การใช้กระดาษ					
	กระดาษ A4 สีขาว 80 แกรม	รีม	200	✓		น้อย
	การจ้างเหมาหน่วยงานภายนอกในการกำจัดขยะ					
	การจ้างเหมาหน่วยงานภายนอกในการกำจัดขยะด้วยวิธีการเทกองลิก มากกว่า 5 เมตร ตั้งแต่ปีงบประมาณ 2555 - 2564	กิโลกรัมมีเทน	189,618.8339	✓		มาก
	การจ้างเหมารับช่วงของการขนส่งขยะ					
	เที่ยวไป - รถกระบะบรรทุกฟาง 18 ล้อ น้ำหนักบรรทุกสูงสุด 32 ตัน	ตัน-กิโลเมตร	1,758,088.6400	✓		น้อย
เที่ยวกลับ - รถกระบะบรรทุกฟาง 18 ล้อ น้ำหนักบรรทุกสูงสุด 32 ตัน	กิโลเมตร	4,139,262.3825	✓		น้อย	

3.2.5 การกักเก็บคาร์บอน

ที่ตั้ง / ตำแหน่ง	จำนวน (ตัน)	มวลชีวภาพของต้นไม้ (kg)	ปริมาณคาร์บอนที่กักเก็บ (tonCO ₂ e)	ความสำคัญ (มีนัยสำคัญมาก หรือ น้อย)
พื้นที่ความรับผิดชอบของเทศบาล	14	341.0214	0.1705	น้อย

3.2.6 ระบุกิจกรรมหรือแหล่งปล่อยก๊าซเรือนกระจกที่เพิ่มเข้ามาหรือที่ไม่นับรวม พร้อมเหตุผล

จากข้อมูลกิจกรรมที่มีการปล่อยก๊าซเรือนกระจกทั้งหมดของเทศบาล ทำการพิจารณาแบบควบคุมการดำเนินงาน (Operational Control) คือ พิจารณาขอบเขตภายใต้อำนาจการควบคุมการดำเนินงานขององค์กร ไม่นับรวมปริมาณการปล่อยก๊าซเรือนกระจกที่เกิดขึ้นจากส่วนงานอื่นหรือพื้นที่เช่าโดยองค์กรภายนอกที่มีส่วนเป็นเจ้าของแต่ไม่มีอำนาจควบคุมการดำเนินงาน กิจกรรมหรือแหล่งปล่อยก๊าซเรือนกระจกของขอบเขตองค์กรที่ไม่ถูกนับรวมในการประเมินค่าการปล่อยก๊าซเรือนกระจก ได้แก่

- กิจกรรมของส่วนงานอื่นที่ เป็นผู้ดำเนินงานหรือรับผิดชอบค่าใช้จ่ายต่าง ๆ แต่อยู่นอกเหนืออำนาจการบริหารงาน
- กิจกรรมของพื้นที่เช่าโดยองค์กรภายนอก ไม่ได้ถูกนำมาพิจารณาร่วมเนื่องจากเป็นส่วนที่เทศบาลไม่ได้ดำเนินการควบคุม
- กิจกรรมของที่เกิดจากการรั่วไหลของสารทำความเย็น ซึ่งมีการใช้น้ำยา ชนิด R-22 ในเครื่องปรับอากาศ R-12 ในตู้น้ำดื่มและตู้เย็น และ สารดับเพลิงชนิด DRY CHEMICAL เนื่องจากไม่ใช่ก๊าซเรือนกระจกใน 7 กลุ่มก๊าซ จึงไม่มีการรายงาน
- กิจกรรมของที่เกิดจากการรั่วไหลของสารทำความเย็น ซึ่งมีการใช้น้ำยา ชนิด R-134a ในยานพาหนะ เนื่องจากมีปริมาณน้อยมาก จึงเป็นแหล่งปล่อยก๊าซเรือนกระจกที่ไม่มีความสำคัญในการติดตามผลที่จะนำไปสู่การวางแผนการลดปริมาณการใช้ เพื่อลดการปล่อยก๊าซเรือนกระจก รวมถึงการควบคุมต้นทุนขององค์กร

4. การติดตามผล

4.1 แหล่งปล่อยก๊าซเรือนกระจก จากขอบเขตการดำเนินงานประเภทที่ 1

แหล่งปล่อยก๊าซเรือนกระจก	ข้อมูลกิจกรรม					หลักฐาน/เอกสารอ้างอิง	ค่า EF ที่มาของค่า EF
	ลักษณะข้อมูล กิจกรรมที่ ตรวจวัด	จุดที่ ตรวจวัด	ที่มาของข้อมูลกิจกรรม				
			เป็นค่าที่ได้ จากการ ตรวจวัด	เป็นค่าที่ได้จาก หลักฐานการ ชำระเงิน	เป็นค่าที่ได้จาก การประมาณค่า		
1. การเผาไหม้ (อยู่กับที่) ของน้ำมัน ดีเซลในเครื่องจักร	N/A	N/A		✓		สมุดควบคุมการเบิกจ่าย น้ำมันเชื้อเพลิง	IPCC Vol.2w table 2.2, DEDE, AR5
2. การเผาไหม้ (อยู่กับที่) ของน้ำมัน เบนซินในเครื่องจักร	N/A	N/A		✓		สมุดควบคุมการเบิกจ่าย น้ำมันเชื้อเพลิง	IPCC Vol.2w table 2.2, DEDE, AR5
3. การเผาไหม้ (เคลื่อนที่) ของน้ำมัน ดีเซลที่ใช้ในยานพาหนะ	N/A	N/A		✓		สมุดควบคุมการเบิกจ่าย น้ำมันเชื้อเพลิง,สรุปปริมาณ การใช้น้ำมันเชื้อเพลิง	IPCC Vol.2w table 2.2, DEDE, AR5
4. การเผาไหม้ (เคลื่อนที่) ของน้ำมัน เบนซินที่ใช้ในยานพาหนะ	N/A	N/A		✓		สมุดควบคุมการเบิกจ่าย น้ำมันเชื้อเพลิง,สรุปปริมาณ การใช้น้ำมันเชื้อเพลิง	IPCC Vol.2w table 2.2, DEDE, AR5
5. การรั่วไหลจากการปล่อยน้ำเสีย ลงสู่แหล่งน้ำธรรมชาติ (ทะเล แม่น้ำ บึง โดยตรง)	N/A	N/A			✓	คำนวณจากปริมาณน้ำประปา ที่ใช้ร้อยละ 100	IPCC Fifth Assessment Report: Climate Change 2013
6. การรั่วไหลของการจัดการน้ำเสีย ด้วยระบบ Septic tank	N/A	N/A			✓	- สรุปจำนวนบุคลากรของ เทศบาล และวันทำการ	IPCC Fifth Assessment Report: Climate Change 2013

แหล่งปล่อยก๊าซเรือนกระจก	ข้อมูลกิจกรรม					หลักฐาน/เอกสารอ้างอิง	ค่า EF	
	ลักษณะข้อมูลกิจกรรมที่ตรวจวัด	จุดที่ตรวจวัด	ที่มาของข้อมูลกิจกรรม					ที่มาของค่า EF
			เป็นค่าที่ได้จากการตรวจวัด	เป็นค่าที่ได้จากหลักฐานการชำระเงิน	เป็นค่าที่ได้จากการประมาณค่า			
						- สรุปจำนวนคุณครู นักเรียน และวันเปิดภาคเรียน		
7. การรั่วไหลของสารทำความเย็นชนิด R32	N/A	N/A			✓	- แบบสำรวจขนาดปีที่ยู จำนวนเครื่องปรับอากาศ ประเภทสารทำความเย็น - ใบเสร็จ/ใบส่งของ	The World Meteorological Organization 2006, AR5	
8. การรั่วไหลของสารทำความเย็นชนิด R410a	N/A	N/A			✓	- แบบสำรวจขนาดปีที่ยู จำนวนเครื่องปรับอากาศ ประเภทสารทำความเย็น - ใบเสร็จ/ใบส่งของ	The World Meteorological Organization 2006, AR5	
9. การรั่วไหลจากการใช้สารดับเพลิงชนิด CO ₂	N/A	N/A		✓		- สรุปข้อมูลการสั่งซื้อสารดับเพลิง	World Meteorological Org, 2006	

4.2 แหล่งปล่อยก๊าซเรือนกระจก จากขอบเขตการดำเนินงานประเภทที่ 2

แหล่งปล่อยก๊าซเรือนกระจก	ข้อมูลกิจกรรม					หลักฐาน/เอกสารอ้างอิง	ค่า EF	
	ลักษณะข้อมูลกิจกรรมที่ตรวจวัด	จุดที่ตรวจวัด	ที่มาของข้อมูลกิจกรรม					ที่มาของค่า EF
			เป็นค่าที่ได้จากการตรวจวัด	เป็นค่าที่ได้จากหลักฐานการชำระเงิน	เป็นค่าที่ได้จากการประมาณค่า			
1. ปริมาณการใช้ไฟฟ้า (ไฟฟ้าจ่ายเงิน)	N/A	N/A		✓		- ใบสรุปรายงานสถิติการใช้ไฟฟ้าจากการไฟฟ้าส่วนภูมิภาค	Thai National LCI Database, TIISMTEC-NSTDA, AR5 (with TGO electricity 2016-2018)	
2. ปริมาณการใช้ไฟฟ้า (ไฟฟ้าฟรี)	N/A	N/A		✓		- ใบสรุปรายงานสถิติการใช้ไฟฟ้าสาธารณะจากการไฟฟ้าส่วนภูมิภาค	Thai National LCI Database, TIISMTEC-NSTDA, AR5 (with TGO electricity 2016-2018)	

4.3 แหล่งปล่อยก๊าซเรือนกระจก จากขอบเขตการดำเนินงานประเภทที่ 3

แหล่งปล่อยก๊าซเรือนกระจก	ข้อมูลกิจกรรม					หลักฐาน/เอกสารอ้างอิง	ค่า EF ที่มาของค่า EF
	ลักษณะ ข้อมูล กิจกรรมที่ ตรวจวัด	จุดที่ ตรวจวัด	ที่มาของข้อมูลกิจกรรม				
			เป็นค่าที่ ได้จากการ ตรวจวัด	เป็นค่าที่ได้ จากหลักฐาน การชำระเงิน	เป็นค่าที่ได้ จากการ ประมาณค่า		
1. การใช้น้ำจากการประปา ส่วนภูมิภาค	N/A	N/A		✓		-รายงานสรุปการใช้น้ำประปาจาก การประปาส่วนภูมิภาค	น้ำประปา - การประปาส่วนภูมิภาค, Thai National LCI Database/MTEC, แนวทางการประเมินคาร์บอนฟุตพริ้นท์ ผลิตภัณฑ์ (มีนาคม 2564)
2. การใช้กระดาษ A4 สีขาว 80 แกรม	N/A	N/A		✓		-ใบกำกับภาษี/ใบส่งของ/สมุดคุม การเบิกใช้กระดาษ	กระดาษพิมพ์เขียนแบบไม่เคลือบผิว, Thai National LCI Database/MTEC, แนวทางการประเมินคาร์บอนฟุตพริ้นท์ ผลิตภัณฑ์ (มีนาคม 2564)
3. การรั่วไหลจากการจ้าง เหมาหน่วยงานภายนอก ในการกำจัดมูลฝอยด้วย วิธีการเทกองลึกมากกว่า 5 เมตร ปีงบประมาณ 2554 – 2564	N/A	N/A			✓	- แบบคำนวณปริมาณขยะจาก จำนวนประชากรในเขตเทศบาล ตั้งแต่ปีงบประมาณ 2555 - 2559 คูณกับอัตราการเกิดขยะต่อหัว ประชากร โดยอ้างอิงจากกรม ควบคุมมลพิษ -สรุปปริมาณขยะที่ส่งกำจัดตั้งแต่ ปีงบประมาณ 2560 - 2564	IPCC Fifth Assessment Report: Climate Change 2007

แหล่งปล่อยก๊าซเรือนกระจก	ข้อมูลกิจกรรม					หลักฐาน/เอกสารอ้างอิง	ที่มาของค่า EF
	ลักษณะข้อมูลกิจกรรมที่ตรวจวัด	จุดที่ตรวจวัด	ที่มาของข้อมูลกิจกรรม				
			เป็นค่าที่ได้จากการตรวจวัด	เป็นค่าที่ได้จากหลักฐานการชำระเงิน	เป็นค่าที่ได้จากการประมาณค่า		
4. การรั่วไหลจากการจ้างเหมาหน่วยงานภายนอกในการขนส่งขยะจากจุดพักขยะไปยังบ่อขยะโดยรถบรรทุกพ่วง 18 ล้อ	N/A	N/A		✓		- ปริมาณขยะที่ทำการขนส่งปีงบประมาณ 2564, ระยะทางการขนส่งขยะจากจุดพักขยะไปยังบ่อขยะ, จำนวนเที่ยวในการขนส่งในปีงบประมาณ 2564	IPCC Fifth Assessment Report: Climate Change 2013

4.4 แหล่งปล่อยก๊าซเรือนกระจก จากขอบเขตการดำเนินงานประเภทรายงานแยกเพิ่มเติม

แหล่งปล่อยก๊าซเรือนกระจก	ข้อมูลกิจกรรม					หลักฐาน/เอกสารอ้างอิง	ที่มาของค่า EF
	ลักษณะข้อมูลกิจกรรมที่ตรวจวัด	จุดที่ตรวจวัด	ที่มาของข้อมูลกิจกรรม				
			เป็นค่าที่ได้จากการตรวจวัด	เป็นค่าที่ได้จากหลักฐานการชำระเงิน	เป็นค่าที่ได้จากการประมาณค่า		
1. การรั่วไหลจากการใช้สารทำความเย็น ชนิด R-22	N/A	N/A			✓	แบบสำรวจขนาด BTU จำนวนเครื่องปรับอากาศ ประเภทสารทำความเย็น และใบส่งของ/ใบกำกับภาษี	The World Meteorological Organization 2006, AR5

5. สรุปปริมาณการปล่อยก๊าซเรือนกระจก

5.1 การปล่อยก๊าซเรือนกระจก จากขอบเขตการดำเนินงานประเภทที่ 1

แหล่งปล่อยก๊าซเรือนกระจก	ปริมาณการปล่อยก๊าซเรือนกระจก (tCO ₂ e)							รวมปริมาณ ก๊าซเรือนกระจก (tCO ₂ e)
	CO ₂	CH ₄	N ₂ O	SF ₆	NF ₃	HFCs	PFCs	
1 การเผาไหม้ (อยู่กับที่) ของน้ำมันดีเซลในเครื่องจักร	4.90	0.01	0.01	0.00	0.00	0.00	0.00	4.91
2 การเผาไหม้ (อยู่กับที่) ของน้ำมันเบนซินในเครื่องจักร	4.68	0.01	0.01	0.00	0.00	0.00	0.00	4.70
3 การเผาไหม้ (เคลื่อนที่) ของน้ำมันดีเซลที่ใช้ในยานพาหนะ	128.22	0.19	1.79	0.00	0.00	0.00	0.00	130.21
4 การเผาไหม้ (เคลื่อนที่) ของน้ำมันเบนซินที่ใช้ในยานพาหนะ	6.36	0.08	0.08	0.00	0.00	0.00	0.00	6.53
5 ปล่อยน้ำเสียลงสู่ทะเล แม่น้ำ บึง โดยตรง	0.00	0.25	0.00	0.00	0.00	0.00	0.00	0.25
6 การปล่อยก๊าซมีเทนในระบบ Septic tanks	0.00	10.86	0.00	0.00	0.00	0.00	0.00	10.86
7 การรั่วไหลของสารทำความเย็นชนิด R32	0.00	0.00	0.00	0.00	0.00	0.00	0.00	0.00
8 การรั่วไหลของสารทำความเย็นชนิด R410a	0.00	0.00	0.00	0.00	0.00	0.00	0.00	0.00
9 การรั่วไหลจากการใช้สารดับเพลิงชนิด CO ₂	0.00	0.00	0.00	0.00	0.00	0.00	0.00	0.00
รวมทั้งหมด	144.16	11.40	1.89	0.00	0.00	0.00	0.00	157.45

5.2 การปล่อยก๊าซเรือนกระจก จากขอบเขตการดำเนินงานประเภทที่ 2

แหล่งปล่อยก๊าซเรือนกระจก	ปริมาณการปล่อย GHG (tonCO ₂ e)
การใช้พลังงานไฟฟ้า (Electricity) – ไฟฟ้าจ่ายเงิน	177.75
การใช้พลังงานไฟฟ้า (Electricity) – ไฟฟ้าฟรี 10%	130.64
รวมทั้งหมด	308.39

5.3 การปล่อยก๊าซเรือนกระจก จากขอบเขตการดำเนินงานประเภทที่ 3

แหล่งปล่อยก๊าซเรือนกระจก	ปริมาณการปล่อย GHG (tonCO ₂ e)
การใช้น้ำประปาจากการประปาส่วนภูมิภาค	1.04
การใช้กระดาษ A4 สีขาว ขนาด 80 แกรม	8.67
การรั่วไหลจากการจ้างกำจัดมูลฝอยด้วยวิธีการเทกองลึกมากกว่า 5 เมตร	5,309.33
การรั่วไหลจากการจ้างเหมารับช่วงของการขนส่งขยะเที่ยวไป - รถกระบะ บรรทุกพวง 18 ล้อ น้ำหนักบรรทุกสูงสุด 32 ตัน	72.26
การรั่วไหลจากการจ้างเหมารับช่วงของการขนส่งขยะเที่ยวกลับ - รถกระบะ บรรทุกพวง 18 ล้อ น้ำหนักบรรทุกสูงสุด 32 ตัน	415.44
รวมทั้งหมด	5,806.74

5.4 การปล่อยก๊าซเรือนกระจก จากขอบเขตการดำเนินงานประเภทที่รายงานแยกเพิ่มเติม

แหล่งปล่อยก๊าซเรือนกระจก	ปริมาณการปล่อย GHG (tonCO ₂ e)
การรั่วไหลจากการใช้สารทำความเย็นชนิด R-22	0.00
รวมทั้งหมด	0.00

6. ปีฐาน

6.1 ปีฐานที่ใช้ในการอ้างอิง

เทศบาลเมืองต้นเปาได้กำหนดปีฐานและระยะเวลาการเก็บรวบรวมข้อมูลในช่วงปีงบประมาณ 2564 ระหว่าง เดือนตุลาคม พ.ศ. 2563 ถึง เดือนกันยายน พ.ศ. 2564 เพื่อจัดทำบัญชีรายการก๊าซเรือนกระจกขององค์กร ซึ่งถือว่าเป็นปีฐานล่าสุดที่เริ่มทำการเก็บรวบรวมข้อมูลเพื่อประเมินผลก๊าซเรือนกระจกของเทศบาล

6.2 ขอบเขตการดำเนินงานในปีฐาน

ขอบเขตการดำเนินงาน	รายการแหล่งปล่อยก๊าซเรือนกระจก	ปริมาณการปล่อยก๊าซเรือนกระจกของปีฐาน (tonCO ₂ e)	หมายเหตุ
ขอบเขตที่ 1	1. การเผาไหม้ (อยู่กับที่) ของน้ำมันดีเซลในเครื่องจักร	4.91	
	2. การเผาไหม้ (อยู่กับที่) ของน้ำมันเบนซินในเครื่องจักร	4.70	
	3. การเผาไหม้ (เคลื่อนที่) ของน้ำมันดีเซลที่ใช้ในยานพาหนะ	130.21	
	4. การเผาไหม้ (เคลื่อนที่) ของน้ำมันเบนซินที่ใช้ในยานพาหนะ	6.53	
	5. ปล่อยน้ำเสียลงสู่ทะเล แม่น้ำ บึง โดยตรง	0.25	
	6. การปล่อยก๊าซมีเทนในระบบ Septic tanks	10.86	
	7. การรั่วไหลของสารทำความเย็น R32	0.00	
	8. การรั่วไหลของสารทำความเย็น R410a	0.00	
	9. การรั่วไหลจากการใช้สารดับเพลิงชนิด CO ₂	0.00	
ขอบเขตที่ 2	1. การใช้พลังงานไฟฟ้า (Electricity) – ไฟฟ้าจ่ายเงิน	177.75	
	2. การใช้พลังงานไฟฟ้า (Electricity) – ไฟฟ้าฟรี 10%	130.64	
ขอบเขตที่ 3	1. การใช้น้ำประปาจากการประปาส่วนภูมิภาค	1.04	
	2. การใช้กระดาษ A4 สีขาว ขนาด 80 แกรม	8.67	
	3. การรั่วไหลจากการจ้างกำจัดมูลฝอยด้วยวิธีการเทกองลึกมากกว่า 5 เมตร	5,309.33	
	4. การรั่วไหลจากการจ้างเหมารับช่วงของการขนส่งขยะเที่ยวไป รถกระบะบรรทุกฟุ้ง 18 ล้อ น้ำหนักบรรทุกสูงสุด 32 ตัน	72.26	
	5. การรั่วไหลจากการจ้างเหมารับช่วงของการขนส่งขยะเที่ยวกลับ รถกระบะบรรทุกฟุ้ง 18 ล้อ น้ำหนักบรรทุกสูงสุด 32 ตัน	415.44	

6.3 ระบุความแตกต่างระหว่างการรายงานปริมาณก๊าซเรือนกระจกของปีฐานและปีปัจจุบัน พร้อมให้เหตุผล

ไม่มีความแตกต่างกัน เนื่องจากการรายงานในปีฐานและในปีปัจจุบัน การเปลี่ยนแปลงขอบเขตขององค์กรเนื่องจากการควบคุมกิจการ หรือ มีการเพิ่มหรือลดแหล่งปล่อยก๊าซเนื่องจากการเปลี่ยนแปลงเทคโนโลยีเป็นปีเดียวกัน

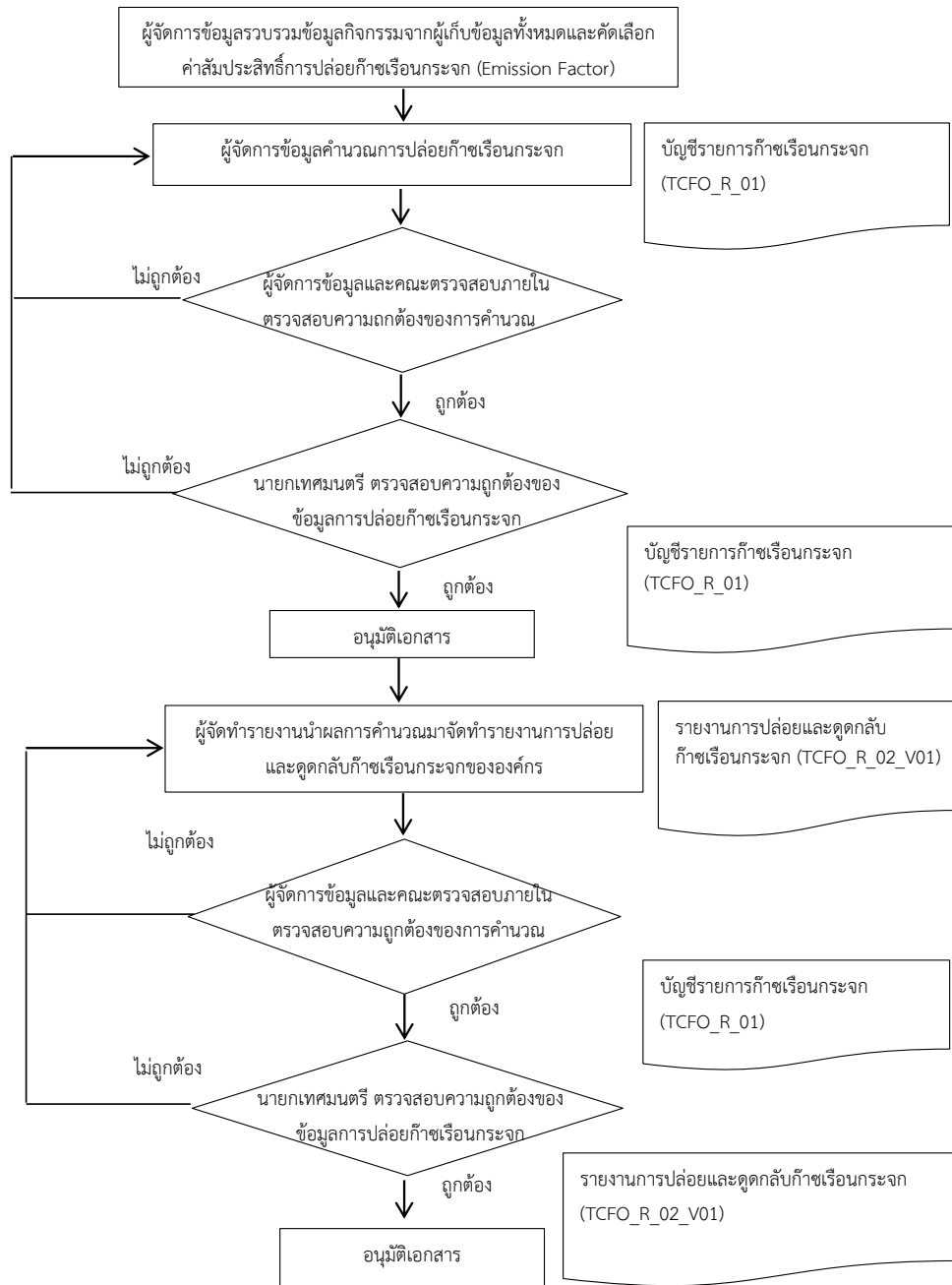
7. การจัดการคุณภาพของข้อมูล

7.1 โครงสร้างของระบบการจัดการคุณภาพของข้อมูล

บทบาท	ชื่อ-สกุล	ตำแหน่ง	หน้าที่
ส่วนงาน	กองช่าง		
ผู้จัดการข้อมูล / ผู้รับผิดชอบข้อมูล	ร.ต.วิโรจน์ โชติธนาภิรักษ์	นายกเทศมนตรีเมืองต้นเปา	ทบทวนนโยบายและผลักดันให้เกิดการดำเนินงานโครงการทางด้านสิ่งแวดล้อม
	นายชินทร์ แก้วนำ	รองนายกเทศมนตรีเมืองต้นเปา	
	นายฉพล กาวีอิน	รองนายกเทศมนตรีเมืองต้นเปา	
	นายสมศักดิ์ บุญตันจัน	รองนายกเทศมนตรีเมืองต้นเปา	
	นายปรการ ชันปัญญา	ปลัดเทศบาลเมืองต้นเปา	
ผู้เก็บข้อมูล	นางศรีชญา ณ เชียงใหม่	รองปลัดเทศบาลเมืองต้นเปา	จัดเก็บ รวบรวม และบันทึกข้อมูลกิจกรรมการปล่อยก๊าซเรือนกระจกขององค์กร
	นายจักริน อมรศักดิ์	ผู้อำนวยการกองช่าง	
	นายถวิล เมืองแทน	หัวหน้าสำนักปลัด	
	นางสาวไอรินทร์ หมั่นใจสร้อย	ผู้อำนวยการกองคลัง	
	นางสุนันทรา ประพันธ์	ผู้อำนวยการกองการศึกษา	
	นายจักริน อมรศักดิ์	ผู้อำนวยการกองสาธารณสุขและสิ่งแวดล้อม	
	นายนิคม วรรณภีระ	หัวหน้าฝ่ายแบบแผนและก่อสร้าง	
	นางสาวสุกัญญา ศรีโมรา	เจ้าพนักงานธุรการชำนาญงาน	
	นางสาวช่อผกา นิตะยะโส	เจ้าพนักงานสาธารณสุขปฏิบัติงาน	
	นางสาวบัวจันทร์ แสงเครือ	เจ้าพนักงานธุรการปฏิบัติงาน	
	นางสาวชลธิชา เกษราชฐ์	เจ้าพนักงานธุรการปฏิบัติงาน	
	นางสาวนิตยา กานต์ กันต์พีเกสร	นักวิชาการสิ่งแวดล้อมปฏิบัติการ	
	นางวิลาวัลย์ ใจอ้าย	เจ้าพนักงานธุรการชำนาญงาน	
ผู้เขียนรายงาน	นางวิลาวัลย์ ใจอ้าย	เจ้าพนักงานธุรการชำนาญงาน	นำข้อมูลกิจกรรมทั้งหมดเขียนเป็นรายงาน
	นางสาวนิตยา กานต์ กันต์พีเกสร	นักวิชาการสิ่งแวดล้อมปฏิบัติการ	
ผู้ตรวจสอบภายใน	นางศรีชญา ณ เชียงใหม่	รองปลัดเทศบาลเมืองต้นเปา	ตรวจสอบความถูกต้องของข้อมูลในรายงานทั้งหมด
	นายจักริน อมรศักดิ์	ผู้อำนวยการกองช่าง	

7.2 แผนผังการจัดการคุณภาพของข้อมูล

ระบบการจัดการคุณภาพข้อมูลในการรายงานการปล่อยและดูดกลับก๊าซเรือนกระจกนั้น คณะผู้จัดทำรายงาน โดยการนำข้อมูลจากการคำนวณในแต่ละกิจกรรมที่เป็นแหล่งปล่อยก๊าซเรือนกระจกทั้งหมดของแต่ละส่วนงาน มาจัดทำรายงานตามแบบฟอร์ม TCFO_R_02_V01 จากนั้นตรวจสอบความถูกต้องโดยคณะผู้ตรวจสอบ และข้อมูลการปล่อยและดูดกลับก๊าซเรือนกระจก เพื่ออนุมัติเอกสารต่อไปสามารถแสดงเป็นแผนผังการดำเนินงานได้ดังนี้



รูปที่ 3 แผนผังการจัดการคุณภาพข้อมูลในการรายงานการปล่อยและดูดกลับก๊าซเรือนกระจก

การจัดการคุณภาพของข้อมูลแบ่งตามขั้นตอนการดำเนินงานได้ทั้งสิ้น 3 ขั้นตอน ซึ่งมีรายละเอียดดังนี้

ขั้นตอนที่ 1 กำหนดขอบเขตองค์กร ในขั้นตอนนี้จะกำหนดขอบเขตของหน่วยงานต่าง ๆ ในองค์กรใดบ้างที่จะรวมเข้าหรือไม่รวมเข้าในการประเมิน รวมทั้งระบุระยะเวลาในการประเมินด้วย

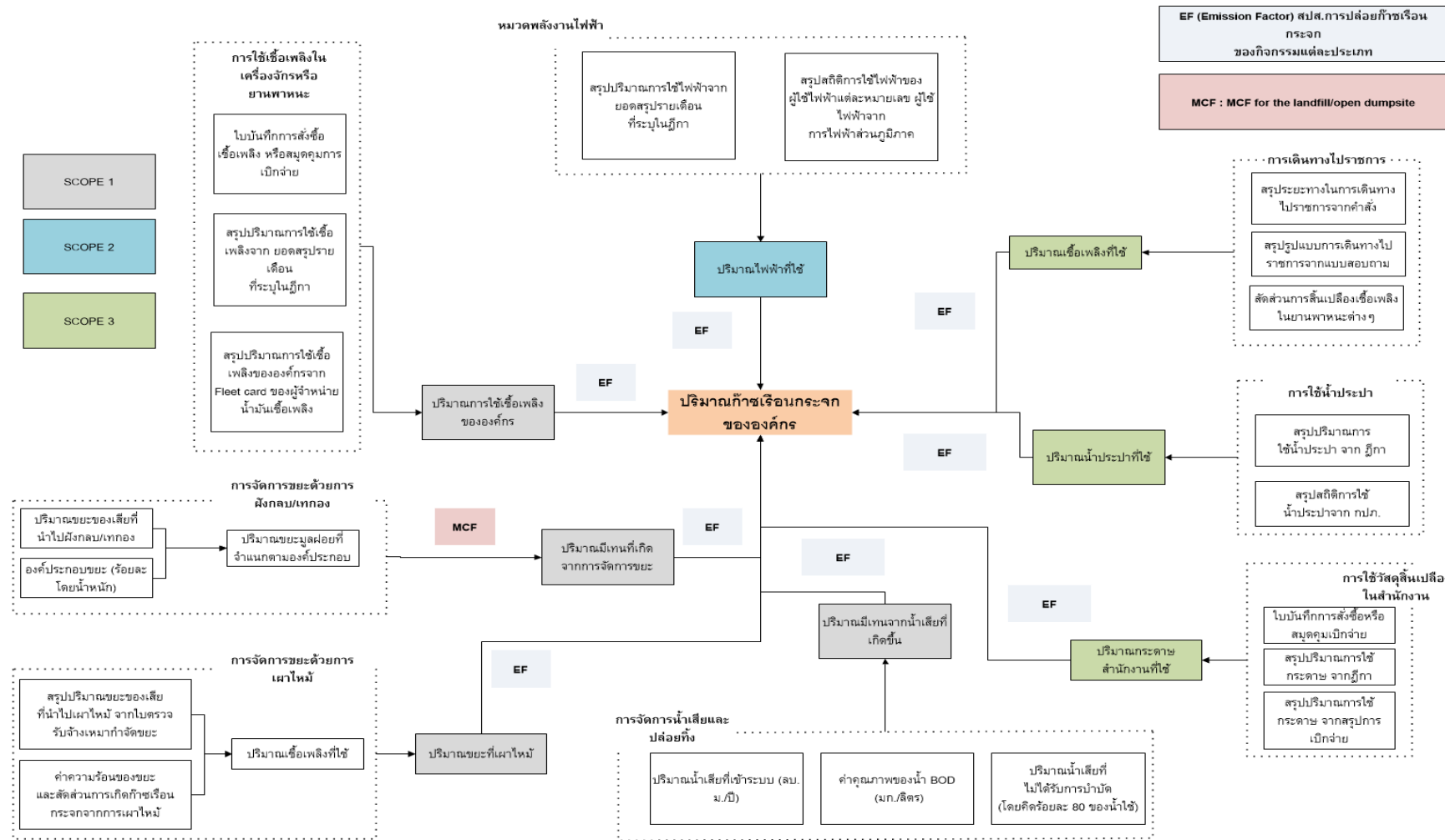
ขั้นตอนที่ 2 การระบุแหล่งปล่อย/ดูดกลับก๊าซเรือนกระจก ในแต่ละหน่วยงานนั้นจะมีแหล่งปล่อย/ดูดกลับก๊าซเรือนกระจกที่เหมือนและแตกต่างกันแล้วแต่หน้าที่การปฏิบัติงานในแต่ละหน่วยงาน ซึ่งแหล่งปล่อยก๊าซเรือนกระจกทั้งหมดขององค์กรแบ่งตามขอบเขตการประเมิน มีดังนี้

ขอบเขตที่ 1: การปล่อยก๊าซเรือนกระจกทางตรง ซึ่งแหล่งปล่อย/ดูดกลับ ก๊าซเรือนกระจกที่เกี่ยวข้อง ได้แก่ การเผาไหม้เชื้อเพลิงฟอสซิลชนิดต่าง ๆ เช่น เบนซิน ดีเซล เป็นต้น การรั่วไหลที่เกิดจากระบบ septic tank การรั่วไหลจากการบำบัดน้ำเสียแบบปล่อยทิ้งตามธรรมชาติ การรั่วไหลจากการใช้สารดับเพลิงชนิด CO₂ การรั่วไหลจากการใช้สารทำความเย็นชนิด R32 การรั่วไหลจากการใช้สารทำความเย็นชนิด R410a และการรั่วไหลจากการใช้ปุ๋ยอินทรีย์

ขอบเขตที่ 2: การปล่อยก๊าซเรือนกระจกทางอ้อม ซึ่งแหล่งปล่อยก๊าซเรือนกระจกที่เกี่ยวข้อง ได้แก่ การใช้ไฟฟ้าภายในองค์กร และไฟฟ้าสาธารณะ

ขอบเขตที่ 3: การปล่อยก๊าซเรือนกระจกแบบทางอ้อมอื่น ๆ ที่นอกเหนือจากขอบเขตที่ 1 และ 2 ซึ่งจะประกอบด้วย กระดาษ A4 สีขาวขององค์กร การใช้น้ำประปา การจ้างเหมาหน่วยงานภายนอกในการกำจัดขยะด้วยวิธีเทกองลึกมากกว่า 5 เมตร และการจ้างเหมารับช่วงของการขนส่งขยะ

ขั้นตอนที่ 3 การเก็บข้อมูลก๊าซเรือนกระจกจะดำเนินการตามขอบเขตที่ได้ระบุไว้ในขั้นตอนที่ 1 และแหล่งปล่อยก๊าซเรือนกระจกที่ได้ระบุไว้ในขั้นตอนที่ 2 โดยจะทำการเก็บข้อมูลต่าง ๆ ตามหลักฐานปริมาณการใช้/ปล่อย ขององค์กรที่มีความน่าเชื่อถือที่สุดก่อน หากหลักฐานที่น่าเชื่อถือที่สุดไม่สามารถเข้าถึงได้ จะเลือกใช้ข้อมูลที่มีความน่าเชื่อถือในลำดับถัดไป เพื่อให้ทราบถึงชนิด แหล่งปล่อยก๊าซเรือนกระจก และประเภทของข้อมูล แล้วออกแบบและสร้างฐานข้อมูลเพื่อเก็บบันทึกข้อมูลกิจกรรมและผลการคำนวณที่ได้ เพื่ออำนวยความสะดวกในการเก็บรวบรวมข้อมูลที่เป็นต้องใช้ในการคำนวณการปล่อยก๊าซเรือน ซึ่งแผนผังขั้นตอนการสำรวจและรวบรวมข้อมูลกิจกรรมที่เป็นแหล่งปล่อยและดูดกลับก๊าซเรือนกระจก แสดงได้ดังนี้



รูปที่ 4 แผนผังการไหลของข้อมูลการปล่อยก๊าซเรือนกระจกขององค์กร

7.3 บันทึกการสอบเทียบวัดมาตรฐานของอุปกรณ์/เครื่องมือวัด (Calibration Record)

- ไม่มี

8. การประเมินความไม่แน่นอน (Uncertainty)

ความไม่แน่นอนที่เกิดขึ้นกับข้อมูล และค่าการปล่อยก๊าซเรือนกระจกที่เลือกใช้ สามารถตรวจสอบระดับคุณภาพของข้อมูลได้ โดยการกำหนดคะแนนไว้ตามตาราง

ตารางแสดงระดับคะแนนอ้างอิงของคุณภาพข้อมูลที่ใช้ในการศึกษา การประเมินและจัดการความไม่แน่นอน

ตารางที่ 8.1 แสดงระดับคะแนนอ้างอิงของคุณภาพข้อมูลที่ใช้ในการศึกษา การประเมินและจัดการความไม่แน่นอน

รายการ	ระดับคุณภาพของข้อมูล			
ข้อมูลกิจกรรม	$X = 6$ Points	$Y = 3$ Points		$Z = 1$ Points
	เก็บข้อมูลอย่างต่อเนื่อง	เก็บข้อมูลจากมิเตอร์และใบเสร็จ		เก็บข้อมูลจากการประมาณค่า
Emission Factors	$C = 4$ Points	$D = 3$ Points	$E = 2$ Points	$F = 1$ Points
	EF จากกรวดที่มีคุณภาพ	EF จากผู้ผลิต หรือ EF ระดับประเทศ	EF ระดับภูมิภาค	EF ระดับสากล

อ้างอิงแนวทางการประเมินคาร์บอนฟุตพริ้นท์ขององค์กร (2556)

ตารางที่ 8.2 กำหนดระดับคะแนนและเกณฑ์ที่ใช้ประเมินความไม่แน่นอน

ระดับ	ระดับคะแนนโดยรวมของข้อมูล	คำอธิบาย
1	1-6	มีความไม่แน่นอนสูง คุณภาพของข้อมูลไม่ดี
2	7-12	มีความไม่แน่นอนเล็กน้อย คุณภาพของข้อมูลปานกลาง
3	13-18	มีความไม่แน่นอนต่ำ คุณภาพของข้อมูลดี
4	19-24	มีความไม่แน่นอนต่ำ คุณภาพของข้อมูลดีเยี่ยม

อ้างอิงแนวทางการประเมินคาร์บอนฟุตพริ้นท์ขององค์กร (2556)

ตารางที่ 8.3 แสดงผลการประเมินความไม่แน่นอน

ประเภทของกิจกรรม	รายการ	คะแนนการเก็บข้อมูล (A)	ค่า EF (B) ผลการประเมิน	(AxB) ระดับคุณภาพ	ระดับคุณภาพ
1	การเผาไหม้ (อยู่กับที่) ของน้ำมันดีเซลในเครื่องจักร	Y (3)	B (3)	3	1
1	การเผาไหม้ (อยู่กับที่) ของน้ำมันเบนซินในเครื่องจักร	Y (3)	B (3)	3	1
1	การเผาไหม้ (เคลื่อนที่) ของน้ำมันดีเซลที่ใช้ในยานพาหนะ	Y (3)	B (3)	3	1
1	การเผาไหม้ (เคลื่อนที่) ของน้ำมันเบนซินที่ใช้ในยานพาหนะ	Y (3)	B (3)	3	1
1	การรั่วไหลของการจัดการน้ำเสียด้วยระบบ Septic tank	Z (1)	B (3)	3	1
1	การรั่วไหลของล่อยน้ำเสียดังสู่ทะเล แม่น้ำ บึง โดยตรง	Y (3)	B (3)	3	1
1	การรั่วไหลของสารทำความเย็น R32	Y (3)	B (3)	3	1
1	การรั่วไหลของสารทำความเย็น R410a	Y (3)	B (3)	3	1
1	การรั่วไหลจากการใช้สารดับเพลิงชนิด CO ₂	Y (3)	B (3)	9	2
2	การใช้พลังงานไฟฟ้า (จ่ายเงิน)	Y (3)	B (3)	9	2
2	การใช้พลังงานไฟฟ้า (ฟรี)	Y (3)	B (3)	9	2
3	การใช้กระดาษ A4 สีขาว 80 แกรม	Y (3)	B (3)	9	2
3	การใช้น้ำประปา	Y (3)	B (3)	9	2
3	การรั่วไหลจากการจ้างกำจัดมูลฝอยด้วยวิธีการเทกองลึกมากกว่า 5 เมตร	Y (3)	B (3)	9	2
3	การรั่วไหลจากการจ้างเหมารับช่วงของการขนส่งขยะเที่ยวไป- รถกระบะบรรทุกฟ่วง 18 ล้อ น้ำหนักบรรทุกสูงสุด 32 ตัน	Y (3)	B (3)	9	2
3	การรั่วไหลจากการจ้างเหมารับช่วงของการขนส่งขยะเที่ยวกลับ - รถกระบะบรรทุกฟ่วง 18 ล้อ น้ำหนักบรรทุกสูงสุด 32 ตัน	Y (3)	B (3)	9	2

9. กิจกรรมแนวทางการลดก๊าซเรือนกระจกระดับองค์กร

9.1 การประเมินศักยภาพของกิจกรรมลดปริมาณการปล่อยก๊าซเรือนกระจกระดับองค์กร

จากผลการประเมินการปล่อยก๊าซเรือนกระจกขององค์กรปกครองส่วนท้องถิ่นนั้น นำมาสู่การจัดทำแนวทางการลดก๊าซเรือนกระจกเพื่อสนับสนุนการตัดสินใจสำหรับการเลือกกิจกรรมหรือเทคโนโลยีที่เหมาะสมในการลดก๊าซเรือนกระจกขององค์กร ซึ่งเป็นการต่อยอดผลสู่การลดก๊าซเรือนกระจกที่เกิดขึ้น โดยในโครงการฯ นี้จะเสนอแนวทางการลดให้กับองค์กรปกครองส่วนท้องถิ่น แบ่งเป็น 5 ส่วน ได้แก่ 1) การลดการใช้พลังงานภายในอาคารสำนักงาน 2) การเพิ่มประสิทธิภาพพลังงาน (EE) 3) การพัฒนาพลังงานทางเลือก (AE) 4) การจัดการในภาคขนส่ง (TM) และ 5) การจัดการของเสีย (WM) โดยจะอ้างอิงวิธีการคำนวณตามระเบียบวิธีลดก๊าซเรือนกระจกภาคสมัครใจ (T-VER Methodology) รายละเอียดดังตารางที่ 9.1

ตารางที่ 9.1 แนวทางการลดก๊าซเรือนกระจกเพื่อสนับสนุนการตัดสินใจสำหรับการเลือกกิจกรรมที่เหมาะสม

แนวทาง/มาตรการ	อ้างอิงวิธีการคำนวณ
การลดการใช้พลังงานภายในอาคารสำนักงาน	
การลดจำนวนชั่วโมงการทำงานของไฟฟ้าแสงสว่างและเครื่องปรับอากาศภายในอาคารสำนักงาน	
การเพิ่มประสิทธิภาพพลังงาน (EE)	
การเปลี่ยนหลอดไฟ LED แทนหลอดฟลูออเรสเซนต์ / หลอดนีออนในอาคารสำนักงาน	T-VER-METH-EE-01 ระเบียบวิธีการลดก๊าซเรือนกระจกภาคสมัครใจสำหรับการปรับเปลี่ยนอุปกรณ์ไฟฟ้าแสงสว่างเพื่อเพิ่มประสิทธิภาพพลังงาน (ฉบับที่ 05)
การเปลี่ยนอุปกรณ์ไฟฟ้าแสงสว่างบนท้องถนนหรือในพื้นที่สาธารณะของเทศบาล	
การพัฒนาพลังงานทางเลือก (AE)	
การติดตั้ง Solar PV Rooftop บนอาคารสำนักงานเทศบาล/ โรงจอดรถ/อาคารในเทศบาล	T-VER-METH-AE-01 ระเบียบวิธีการลดก๊าซเรือนกระจกภาคสมัครใจสำหรับการผลิตพลังงานไฟฟ้าจากพลังงานหมุนเวียน (ฉบับที่ 06)
การจัดการในภาคขนส่ง (TM)	
การเปลี่ยนยานพาหนะเครื่องยนต์สันดาปภายในเป็นยานพาหนะไฟฟ้า	T-VER-METH-TM-01 ระเบียบวิธีการลดก๊าซเรือนกระจกภาคสมัครใจสำหรับการเปลี่ยนยานพาหนะเครื่องยนต์สันดาปภายในเป็นยานพาหนะไฮบริด/ยานพาหนะไฟฟ้า (ฉบับที่ 03)
การจัดการของเสีย (WM)	
การผลิตสารปรับปรุงดินจากขยะอินทรีย์	T-VER-METH-WM-03 การผลิตปุ๋ยหรือสารปรับปรุงดินจากขยะอินทรีย์ (ฉบับที่ 07)
การกักเก็บก๊าซมีเทนจากการหมักขยะอินทรีย์แบบไร้อากาศขนาดเล็กเพื่อนำไปใช้ประโยชน์	T-VER-METH-WM-06 การกักเก็บก๊าซมีเทนจากการหมักขยะอินทรีย์แบบไร้อากาศขนาดเล็กเพื่อนำไปใช้ประโยชน์ (ฉบับที่ 03)

แนวทาง/มาตรการ	อ้างอิงวิธีการคำนวณ
การผลิตเชื้อเพลิงขยะจากขยะมูลฝอยชุมชน	T-VER-METH-WM-04 การผลิตเชื้อเพลิงขยะจากขยะมูลฝอยชุมชน (ฉบับที่ 04)

จากตารางที่ 9.1 มาตรการการลดก๊าซเรือนกระจกจากการปรับเปลี่ยนพฤติกรรม เป็นการจัดสรรเวลาการทำงานเพื่อลดใช้ไฟฟ้าแสงสว่างและเครื่องปรับอากาศภายในอาคารสำนักงานที่องค์กรปกครองส่วนท้องถิ่นสามารถดำเนินการได้ทันที ประกอบไปด้วย 2 มาตรการ ได้แก่ 1) มาตรการลดการใช้พลังงานในระบบแสงสว่าง คือ การจัดเวลาการทำงานเพื่อลดใช้ไฟฟ้าแสงสว่างภายในอาคารสำนักงาน โดยกำหนดเวลาเปิดปิดไฟให้น้อยลง 1 ชั่วโมง ยกตัวอย่างเช่น การปรับเปลี่ยนการใช้หลอดฟลูออเรสเซนต์ จำนวน 8 ชั่วโมงต่อวัน เป็น 7 ชั่วโมงต่อวัน โดยขึ้นอยู่กับขนาด (วัตต์) และจำนวนหลอดไฟที่องค์กรปกครองส่วนท้องถิ่นสำรวจจริง 2) มาตรการลดการใช้พลังงานในระบบปรับอากาศ คือ การจัดเวลาการทำงานเพื่อลดใช้ไฟฟ้าในเครื่องปรับอากาศภายในอาคารสำนักงาน โดยลดเวลาการใช้งานเครื่องปรับอากาศน้อยลง 2 ชั่วโมง ยกตัวอย่างเช่น จำนวน 8 ชั่วโมงต่อวัน เป็น 6 ชั่วโมงต่อวัน โดยขึ้นอยู่กับขนาดบีทียูและจำนวนของเครื่องปรับอากาศที่องค์กรปกครองส่วนท้องถิ่นสำรวจจริง สำหรับมาตรการการลดก๊าซเรือนกระจกจากการเพิ่มประสิทธิภาพพลังงาน ประกอบไปด้วย 3 แนวทาง ได้แก่ 1) การเปลี่ยนหลอด LED ภายในสำนักงานเทศบาลหรืออาคารที่อยู่ภายใต้ความรับผิดชอบของเทศบาล โดยพิจารณาจากจำนวนหลอดฟลูออเรสเซนต์ ขนาด (วัตต์) จำนวนหลอดที่ติดตั้ง และจำนวนชั่วโมงการใช้งานที่องค์กรปกครองส่วนท้องถิ่นสำรวจจริง เปลี่ยนเป็นหลอด LED ขนาด 18 วัตต์ โดยอ้างอิงวิธีการคำนวณจาก T-VER-METH-EE-01 ระเบียบวิธีการลดก๊าซเรือนกระจกภาคสมัครใจสำหรับการปรับเปลี่ยนอุปกรณ์ไฟฟ้าแสงสว่างเพื่อเพิ่มประสิทธิภาพพลังงาน (ฉบับที่ 05) ดังสมการที่ 1 โดยที่การปล่อยก๊าซเรือนกระจกจากกรณีฐานในปี y คำนวณได้จากสมการที่ 2 และการปล่อยก๊าซเรือนกระจกจากการดำเนินโครงการในปี y คำนวณได้จากสมการที่ 3

$$ER_y = BE_y - PE_y \quad (1)$$

โดยที่ ER_y คือ การลดการปล่อยก๊าซเรือนกระจกในปี y ($tCO_2e/year$)

BE_y คือ การปล่อยก๊าซเรือนกระจกจากกรณีฐานในปี y ($tCO_2e/year$)

PE_y คือ การปล่อยก๊าซเรือนกระจกจากการดำเนินโครงการในปี y ($tCO_2e/year$)

$$BE_y = (\sum(N_{BL,i,y} \times P_{BL,i,y} \times H_{PJ,i,y}) \times 10^{-6}) \times EF_{EC,y} \quad (2)$$

โดยที่ $N_{BL,i,y}$ คือ จำนวนอุปกรณ์ไฟฟ้าแสงสว่างที่ใช้ในกรณีฐานในกลุ่ม i (set)

$P_{BL,i,y}$ คือ ค่ากำลังไฟฟ้าของอุปกรณ์ไฟฟ้าแสงสว่างที่ใช้ในกรณีฐานในกลุ่ม i (W/set)

$H_{PJ,i,y}$ คือ จำนวนชั่วโมงการใช้งานของอุปกรณ์ไฟฟ้าแสงสว่างที่ใช้ในการดำเนินโครงการในกลุ่ม i ในปี y (hour/year)

$EF_{EC,y}$ คือ ค่าการปล่อยก๊าซเรือนกระจกจากระบบสายส่งสำหรับผู้ไฟฟ้าในปี y (tCO_2e/MWh)

$$PE_y = (\sum (N_{PJ,i,y} \times P_{PJ,i,y} \times H_{PJ,i,y}) \times 10^{-6}) \times EF_{EC,y} \quad (3)$$

โดยที่ $N_{PJ,i,y}$ คือ จำนวนอุปกรณ์ไฟฟ้าแสงสว่างที่ใช้ในการดำเนินโครงการในกลุ่ม i ในปี y (set)

$P_{PJ,i,y}$ คือ ค่ากำลังไฟฟ้าของอุปกรณ์ไฟฟ้าแสงสว่างที่ใช้ในการดำเนินโครงการในกลุ่ม i ในปี y (W/set)

2) การติดตั้งหลอดประหยัดพลังงานให้ไฟแสงสว่างบนท้องถนน (LED Street Lighting) พิจารณาจากจำนวนหลอดฟลูออเรสเซนต์ ขนาด (วัตต์) จำนวนหลอดที่ติดตั้ง และจำนวนชั่วโมงการใช้งานที่องค์กรปกครองส่วนท้องถิ่นสำรวจจริง เปลี่ยนเป็นหลอด LED ขนาด 18 วัตต์ และ 3) การติดตั้งพลังงานแสงอาทิตย์ให้แสงสว่างบนท้องถนน (LED Solar Street Lighting) พิจารณาจากจำนวนหลอดไฟ ขนาด (วัตต์) จำนวนหลอดที่ติดตั้ง และจำนวนชั่วโมงการใช้งานที่องค์กรปกครองส่วนท้องถิ่นสำรวจจริง เปลี่ยนเป็นระบบไฟถนนโซล่าเซลล์ ประกอบด้วย แผงโซล่าเซลล์ (เซลล์แสงอาทิตย์) ทำหน้าที่ผลิตพลังงานไฟฟ้าจากแสงอาทิตย์ โคมไฟถนน LED สำหรับส่องสว่างถนน ตัวควบคุมการชาร์จ (คอนโทรลเลอร์) ทำหน้าที่ควบคุมการชาร์จ และการคายประจุ แบตเตอรี่ ทำหน้าที่เก็บประจุไฟฟ้าที่ผลิตได้จากแผงโซล่าเซลล์ และเสาไฟถนนทำหน้าที่รองรับอุปกรณ์ทั้งหมดที่ติดตั้งสำหรับระบบไฟถนน LED โดยหลักการทำงานช่วงกลางวันที่มีแสงสว่างแผงโซล่าเซลล์จะทำหน้าที่ผลิตพลังงานไฟฟ้าจากแสงอาทิตย์ซึ่งเป็นไฟฟ้ากระแสตรงผ่านไปยังตัวควบคุมการชาร์จจะทำหน้าที่นำพลังงานไฟฟ้าจากแสงอาทิตย์ที่ผลิตได้ชาร์จลงแบตเตอรี่และจ่ายไฟฟ้าจากแบตเตอรี่ให้กับไฟถนน LED ในช่วงเวลากลางคืน โดยตัวควบคุมการชาร์จจะทำหน้าที่นำพลังงานไฟฟ้าที่เก็บไว้ในแบตเตอรี่ จ่ายให้กับไฟถนน LED ในช่วงเวลากลางคืน สำหรับการนำมาใช้จะต้องเลือกติดตั้งหลอด LED ที่มีอุณหภูมิสีใกล้เคียงกับหลอดเดิม และติดตั้งในพื้นที่ที่ไม่มีสิ่งบดบังแสงไฟถนนจากหลอด LED เช่น ต้นไม้บนเกาะกลางถนน เป็นต้น โดยมีสมมติฐานการติดตั้งพลังงานแสงอาทิตย์ให้แสงสว่างบนท้องถนน (LED Solar Street Lighting) อ้างอิงจากตารางที่ 9.2 อ้างอิงวิธีการคำนวณจากสมการที่ 1 โดยที่การปล่อยก๊าซเรือนกระจกจากกรณีฐานในปี y คำนวณได้จากสมการที่ 2 และการปล่อยก๊าซเรือนกระจกจากการดำเนินโครงการในปี y คำนวณได้จากสมการที่ 3

ตารางที่ 9.2 สมมติฐานการออกแบบ ติดตั้ง และลงทุน ของการผลิตพลังงานไฟฟ้าจากพลังงานหมุนเวียนเพื่อใช้เองบนหลังคาของบ้านที่อยู่อาศัย

ลำดับ	รายการ	อาคาร	หน่วย
1	ขนาดแผงโซลาร์เซลล์ ชนิด Polycrystalline	200	วัตต์
2	ขนาดโคม LED	60	วัตต์
3	ขนาดแบตเตอรี่ + เครื่องชาร์จและควบคุมระบบ	12	V
4	อินเวอร์เตอร์	off - grid	
5	เสาไฟ	8	m
6	ฐานราก กว้างxสูง	60 x 50	cm
7	ประสิทธิภาพของหลอด LED	90	ลูเมนต์/วัตต์
8	ประสิทธิภาพของหลอดไฟแบบเดิมก่อนเปลี่ยนเป็น LED	130	ลูเมนต์/วัตต์
9	อายุการใช้งาน	>50,000	ชั่วโมง
		25	ปี

สำหรับมาตรการการลดก๊าซเรือนกระจกจากการพัฒนาพลังงานทางเลือกเป็นการติดตั้ง Solar PV Rooftop มีสมมติฐานการออกแบบ ติดตั้ง และลงทุน ของการผลิตพลังงานไฟฟ้าจากพลังงานหมุนเวียนเพื่อใช้เองบนหลังคา (ขนาด 1 กิโลวัตต์ต่อชุด) อ้างอิงจากตารางที่ 9.3

ตารางที่ 9.3 สมมติฐานการออกแบบ ติดตั้ง และลงทุน ของการผลิตพลังงานไฟฟ้าจากพลังงานหมุนเวียนเพื่อใช้เองบนหลังคาของบ้านที่อยู่อาศัย

ลำดับ	รายการ	อาคาร	หน่วย
1	ขนาดโครงการ - ระบบเซลล์แสงอาทิตย์	1.82	kWp
2	พลังงานไฟฟ้าที่ผลิตได้		
	<ul style="list-style-type: none"> ▪ ค่าเฉลี่ยการผลิตต่อวัน ▪ ไฟฟ้าผลิตได้ 	4	kWh/kWp/Day
3	พื้นที่แผงเซลล์แสงอาทิตย์		
	<ul style="list-style-type: none"> ▪ แผง Solar Cell (Poly Type) 	455	Wp
	<ul style="list-style-type: none"> ▪ จำนวน 	4	แผง
	<ul style="list-style-type: none"> ▪ พื้นที่ วาง Solar Cell (Poly Type) 	2.1735	ตร.ม./kWp
	<ul style="list-style-type: none"> ▪ ต้องใช้พื้นที่ 	4.15	ตร.ม.

ลำดับ	รายการ	อาคาร	หน่วย
4	ขนาดแบตเตอรี่		
	▪ จำนวนที่	50	%
	▪ แรงดันระบบ	24	V
	▪ ความจุแบตเตอรี่	788.67	ah
	▪ ขนาดแบตเตอรี่	2	ลูก
5	อุปกรณ์ติดตั้ง (+ - ขึ้นอยู่กับหน้างานการติดตั้ง)		
	โครงการนี้มีมูลค่าการลงทุน ประมาณ	91,500	บาท
	ระยะเวลาคืนทุน	11.59	ปี

อ้างอิงวิธีการคำนวณจากสมการที่ 1 โดยที่การปล่อยก๊าซเรือนกระจกจากกรณีฐานในปี y คำนวณได้จากสมการที่ 4 และการปล่อยก๊าซเรือนกระจกจากการดำเนินโครงการในปี y คำนวณได้จากสมการที่ 5

$$BE_y = (EG_{\text{Consumer,PJ},y} \times 10^{-3}) \times EF_{\text{EC},y} \quad (4)$$

โดยที่ $EG_{\text{Consumer,PJ},y}$ คือ ปริมาณไฟฟ้าที่ผลิตได้เพื่อใช้เอง/ส่งหรือจำหน่ายให้แก่ผู้ใช้ไฟฟ้าจากการดำเนินโครงการพลังงานหมุนเวียนในปี y (kWh/year)

$EF_{\text{EC},y}$ คือ ค่าการปล่อยก๊าซเรือนกระจกจากระบบสายส่งสำหรับผู้ใช้ไฟฟ้าในปี y ($\text{tCO}_2\text{e/kWh}$)

$$PE_y = PE_{\text{FF},y} + PE_{\text{EL},y} \quad (5)$$

โดยที่ $PE_{\text{FF},y}$ คือ ปริมาณการปล่อยก๊าซเรือนกระจกจากการใช้เชื้อเพลิงฟอสซิลในการดำเนินโครงการในปี y ($\text{tCO}_2\text{e /year}$)

$PE_{\text{EL},y}$ คือ ปริมาณการปล่อยก๊าซเรือนกระจกจากการใช้พลังงานไฟฟ้าในการดำเนินโครงการในปี y ($\text{tCO}_2\text{e /year}$)

สำหรับมาตรการการลดก๊าซเรือนกระจกจากการเปลี่ยนยานพาหนะเครื่องยนต์สันดาปภายในเป็นยานยนต์ไฟฟ้า ในปัจจุบันไม่ได้หมายถึงการใช้พลังงานไฟฟ้าในการขับเคลื่อนยานยนต์โดยตรงเพียงอย่างเดียว แต่

ยังคงมีการพึ่งพาเครื่องยนต์เผาไหม้ภายในในการขับเคลื่อนและผลิตพลังงานไฟฟ้ามาใช้ร่วมกัน เช่น การใช้เทคโนโลยีไฮโดรเจนในการผลิตพลังงานไฟฟ้าจากเซลล์เชื้อเพลิงเพื่อมาเป็นต้นกำลังในการขับเคลื่อน ซึ่งถือเป็นยานยนต์ไฟฟ้าด้วยเช่นกัน โดยยานยนต์ไฟฟ้าสามารถแบ่งออกเป็น 4 ประเภท ดังนี้ 1) ยานยนต์ไฟฟ้าไฮบริด (Hybrid Electric Vehicle, HEV) ประกอบด้วยเครื่องยนต์ลูกสูบเป็นต้นกำลังในการขับเคลื่อนหลักใช้เชื้อเพลิงที่บรรจุในยานยนต์ ทำงานร่วมกับมอเตอร์ไฟฟ้าเพื่อเพิ่มกำลังยานยนต์ให้เคลื่อนที่ ทำให้เครื่องยนต์มีประสิทธิภาพสูง มีความสิ้นเปลืองเชื้อเพลิงต่ำกว่ายานยนต์ปกติ กำลังที่ผลิตจากเครื่องยนต์และมอเตอร์ไฟฟ้าทำให้อัตราเร่งของยานยนต์สูงกว่ายานยนต์ที่มีเครื่องยนต์ลูกสูบขนาดเดียวกัน และสามารถนำพลังงานกลที่เหลือหรือไม่ใช้ประโยชน์เปลี่ยนเป็นพลังงานไฟฟ้าเก็บในแบตเตอรี่ต่อไป 2) ยานยนต์ไฟฟ้าไฮบริดปลั๊กอิน (Plug-in Hybrid Electric Vehicle, PHEV) เป็นยานยนต์ไฟฟ้าที่พัฒนาจากยานยนต์ไฟฟ้าไฮบริด ซึ่งสามารถประจุพลังงานไฟฟ้าได้จากแหล่งภายนอก (Plug-in) ทำใหยานยนต์สามารถใช้พลังงานพร้อมกันจาก 2 แหล่งทำให้สามารถวิ่งในระยะทางและความเร็วที่เพิ่มขึ้นด้วยพลังงานจากไฟฟ้าโดยตรง ยานยนต์ไฟฟ้าแบบ PHEV มีการออกแบบอยู่ 2 ประเภท ได้แก่ แบบ Extended range EV (EREV) และแบบ Blended PHEV โดยแบบ EREV เน้นการทำงานโดยใช้พลังงานไฟฟ้าเป็นหลักก่อน แต่แบบ Blended PHEV ทำงานผสมผสานระหว่างเครื่องยนต์และไฟฟ้า ดังนั้นยานยนต์ไฟฟ้าแบบ EREV สามารถวิ่งด้วยพลังงานไฟฟ้าอย่างเดียวกว่าแบบ Blended PHEV 3) ยานยนต์ไฟฟ้าแบตเตอรี่ (Battery Electric Vehicle, BEV) เป็นยานยนต์ไฟฟ้าที่มีเฉพาะมอเตอร์ไฟฟ้าเป็นต้นกำลังที่ทำใหยานยนต์เคลื่อนที่ และใช้พลังงานไฟฟ้าที่อยู่ในแบตเตอรี่เท่านั้น ไม่มีเครื่องยนต์อื่นในยานยนต์ ดังนั้นระยะทางการวิ่งของยานยนต์จะขึ้นอยู่กับการออกแบบขนาดและชนิดของแบตเตอรี่ รวมไปถึงน้ำหนักบรรทุก และ 4) ยานยนต์ไฟฟ้าเซลล์เชื้อเพลิง (Fuel Cell Electric Vehicle, FCEV) เป็นยานยนต์ไฟฟ้าที่มีเซลล์เชื้อเพลิง (Fuel cell) ที่สามารถผลิตพลังงานไฟฟ้าได้โดยตรง โดยยานยนต์ประเภทนี้มีประสิทธิภาพของเซลล์เชื้อเพลิงสูงถึง 60% และมีความจุพลังงานจำเพาะที่สูงกว่าแบตเตอรี่ที่มีอยู่ในปัจจุบัน จึงเป็นยานยนต์ที่บริษัทรถยนต์ถือว่าเป็นคำตอบที่แท้จริงของพลังงานสะอาดในอนาคต แต่มีข้อจำกัดเรื่องการผลิตไฮโดรเจนและโครงสร้างพื้นฐาน ข้อดีและข้อจำกัดของเทคโนโลยีการเปลี่ยนรถยนต์ไฟฟ้าแทนที่การใช้น้ำมัน ดังแสดงในตารางที่ 9.4

ตารางที่ 9.4 ข้อดีและข้อจำกัดของเทคโนโลยีการเปลี่ยนรถยนต์ไฟฟ้าแทนที่การใช้น้ำมัน

ข้อดี	ข้อจำกัด
1) สามารถใช้พลังงานไฟฟ้าจากแหล่งพลังงานสะอาดมาขับเคลื่อนยานยนต์ ซึ่งได้แก่ พลังงานแสงอาทิตย์ พลังงานลม พลังงานน้ำ พลังงานนิวเคลียร์ เป็นต้น	1) ยานยนต์ไฟฟ้าปัจจุบันไม่ได้หมายถึงการใช้พลังงานไฟฟ้าในการขับเคลื่อนโดยตรงเพียงอย่างเดียว โดยยังคงมีการพึ่งพาเครื่องยนต์เผาไหม้ภายในในการขับเคลื่อนและผลิตไฟฟ้ามาใช้งานร่วมกัน
2) เนื่องจากใช้พลังงานสะอาดในการขับเคลื่อน ทำให้มีการปล่อยมลพิษใกล้เคียงศูนย์ (Near Zero Well to Wheel, WTW, Emissions)	2) ต้นทุนแบตเตอรี่สูง และประจุไฟฟ้าได้น้อย ซึ่งในขณะนี้กำลังอยู่ในช่วงการพัฒนา
3) ค่าใช้จ่ายในการเดินทางถูกกว่าเมื่อเทียบกับรถยนต์สันดาปภายใน	3) ใช้เวลาในการประจุไฟนาน
4) สามารถชาร์จประจุไฟฟ้าได้ที่บ้าน	4) สามารถเดินทางในระยะทางสั้นๆ
5) มีความเงียบ เนื่องจากปราศจากเสียงเครื่องยนต์ในขณะที่ขับ	5) การเติบโตของรถยนต์ไฟฟ้าในประเทศค่อนข้างต่ำ ทั้งนี้ ต้องอาศัยความร่วมมือจากภาครัฐและภาคเอกชนในการพัฒนาและส่งเสริม

สำหรับแนวทางการเปลี่ยนรถยนต์เครื่องยนต์สันดาปภายในเป็นรถยนต์ไฟฟ้าเพื่อสนับสนุนการตัดสินใจสำหรับการเลือกกิจกรรมหรือเทคโนโลยีที่เหมาะสมในการลดก๊าซเรือนกระจกขององค์กรปกครองส่วนท้องถิ่น ประกอบด้วย 3 รูปแบบ ได้แก่ 1) การเปลี่ยนรถยนต์ไฟฟ้าแทนที่การใช้น้ำมันดีเซล (รถกระบะ) 2) การเปลี่ยนรถยนต์ไฟฟ้าแทนที่การใช้น้ำมันเบนซิน (รถเก๋ง) และ 3) การเปลี่ยนรถยนต์ไฟฟ้าแทนที่การใช้น้ำมันเบนซิน (รถจักรยานยนต์) โดยคำนวณการปล่อยก๊าซเรือนกระจกจากกรณีฐานสำหรับยานพาหนะประเภทรถบรรทุกและรถโดยสารที่มีน้ำหนักบรรทุกไม่เกิน 4,000 กิโลกรัม และยานพาหนะประเภทอื่น ๆ ได้แก่ แท็กซี่ รถส่วนตัว รถจักรยานยนต์ รถยนต์สามล้อ มีรายละเอียดดังสมการที่ 6 และการปล่อยก๊าซเรือนกระจกจากการดำเนินโครงการในปี y คำนวณได้จากสมการที่ 7

$$BE_y = \sum_{i,x} [(SFC_{i,x} \times NCV_x \times EF_{CO_2,x}) \times L_{km,i,y} \times 10^{-9}] \quad (6)$$

โดยที่ BE_y คือ ปริมาณการปล่อยก๊าซเรือนกระจกจากกรณีฐาน ในปี y (tCO₂/year)

$SFC_{i,x}$ คือ ค่าความสิ้นเปลืองพลังงานจำเพาะต่อระยะทางจากยานพาหนะคันที่ i ที่ใช้เชื้อเพลิงฟอสซิลประเภท x ในกรณีฐาน (unit/km)

NCV_x คือ ค่าความร้อนสุทธิของเชื้อเพลิงฟอสซิลประเภท x (MJ/unit)

$EF_{CO_2,x}$ คือ ค่าการปล่อยก๊าซเรือนกระจกจากการเผาไหม้เชื้อเพลิงฟอสซิลประเภท x ($kgCO_2/TJ$)

$L_{km,i,y}$ คือ ระยะทางของยานพาหนะไฮบริด/ยานพาหนะไฟฟ้าที่ใช้แทนที่พาหนะคันที่ i จากการดำเนินโครงการ ในปี y (km/year)

$$PE_y = PE_{EC,y} + PE_{FC,y} \quad (7)$$

โดยที่ PE_y คือ ปริมาณการปล่อยก๊าซเรือนกระจกรวมจากการดำเนินโครงการ ในปี y ($tCO_2/year$)

$PE_{EC,y}$ คือ ปริมาณการปล่อยก๊าซเรือนกระจกจากการใช้พลังงานไฟฟ้าในการดำเนินโครงการ ในปี y ($tCO_2/year$)

$PE_{FC,y}$ คือ ปริมาณการปล่อยก๊าซเรือนกระจกจากการใช้เชื้อเพลิงฟอสซิลในการดำเนินโครงการ ในปี y ($tCO_2/year$)

เมื่อ
$$PE_{EC,y} = \sum_i (EC_{PJ,i,y} - EC_{RE,PJ,i,y}) \times EF_{EC,y} \times 10^{-3}$$

โดยที่ $EC_{PJ,i,y}$ คือ ปริมาณการใช้ไฟฟ้าทั้งหมดสำหรับการชาร์จยานพาหนะไฟฟ้าปลั๊กอินไฮบริด/ยานพาหนะไฟฟ้าคันที่ i จากการดำเนินโครงการ ในปี y (kWh/year)

$EC_{RE,PJ,i,y}$ คือ ปริมาณการใช้ไฟฟ้าที่ผลิตจากพลังงานหมุนเวียนสำหรับการชาร์จยานพาหนะไฟฟ้าปลั๊กอินไฮบริด/ยานพาหนะไฟฟ้าคันที่ i จากการดำเนินโครงการ ในปี y (kWh/year)

$EF_{EC,y}$ คือ ค่าการปล่อยก๊าซเรือนกระจกจากระบบสายส่งสำหรับผู้ใช้ไฟฟ้าในปี y (tCO_2/MWh)

เมื่อ
$$PE_{FC,y} = \sum_{i,x} (FC_{PJ,i,x,y} \times NCV_x \times EF_{CO_2,x} \times 10^{-9})$$

โดยที่ $FC_{PJ,i,x,y}$ คือ ปริมาณการใช้เชื้อเพลิงฟอสซิลประเภท x สำหรับยานพาหนะไฮบริดคันที่ i จากการดำเนินโครงการ ในปี y (unit/year)

จากความสัมพันธ์ข้างต้น สามารถทำการประเมินการปล่อยก๊าซเรือนกระจกโดยมีสมมติฐานในการประเมินดังต่อไปนี้

ตารางที่ 9.5 สมมติฐานในการประเมินการลดการปล่อยก๊าซเรือนกระจกจากการใช้ยานยนต์ไฟฟ้าทดแทนเชื้อเพลิง

สมมติฐาน	ค่าที่ใช้ในการคำนวณ	หน่วย	ที่มา/แหล่งอ้างอิง
อัตราการสิ้นเปลืองเชื้อเพลิงของยานพาหนะใช้เชื้อเพลิงเบนซิน ($FC_{Gasoline}$)	0.092	Liter/km	Natural Resources Canada's Comprehensive Energy Use Database
อัตราการสิ้นเปลืองเชื้อเพลิงของยานพาหนะใช้เชื้อเพลิงดีเซล (FC_{Diesel})	0.072	Liter/km	Natural Resources Canada's Comprehensive Energy Use Database
ค่าการปล่อยก๊าซคาร์บอนไดออกไซด์จากการเผาไหม้เชื้อเพลิงเบนซิน ($EF_{CO_2, gasoline}$)	69,300	kg/TJ	IPCC, 2006 Vol.2 (Energy) Chapter 3 Mobile combustion
ค่าการปล่อยก๊าซมีเทนจากการเผาไหม้เชื้อเพลิงเบนซิน ($EF_{CH_4, gasoline}$)	33	kg/TJ	IPCC, 2006 Vol.2 (Energy) Chapter 3 Mobile combustion
ค่าการปล่อยก๊าซไนตรัสออกไซด์จากการเผาไหม้เชื้อเพลิงเบนซิน ($EF_{N_2O, gasoline}$)	3.20	kg/TJ	IPCC, 2006 Vol.2 (Energy) Chapter 3 Mobile combustion
ค่าการปล่อยก๊าซคาร์บอนไดออกไซด์จากการเผาไหม้เชื้อเพลิงดีเซล ($EF_{CO_2, diesel}$)	74,100	kg/TJ	IPCC, 2006 Vol.2 (Energy) Chapter 3 Mobile combustion
ค่าการปล่อยก๊าซมีเทนจากการเผาไหม้เชื้อเพลิงดีเซล ($EF_{CH_4, diesel}$)	3.90	kg/TJ	IPCC, 2006 Vol.2 (Energy) Chapter 3 Mobile combustion
ค่าการปล่อยก๊าซไนตรัสออกไซด์จากการเผาไหม้เชื้อเพลิงดีเซล ($EF_{N_2O, diesel}$)	3.90	kg/TJ	IPCC, 2006 Vol.2 (Energy) Chapter 3 Mobile combustion
ค่าความร้อนสุทธิ (Heating value) ของเชื้อเพลิงเบนซิน ($HV_{Gasoline}$)	31.48	MJ/liter	IPCC, 2006 Vol.2 (Energy) Chapter 3 Mobile combustion
ค่าความร้อนสุทธิ (Heating value) ของเชื้อเพลิงดีเซล (HV_{Diesel})	36.42	MJ/liter	IPCC, 2006 Vol.2 (Energy) Chapter 3 Mobile combustion

สำหรับมาตรการลดการปล่อยก๊าซเรือนกระจกจากการจัดการขยะมูลฝอย จะพิจารณา 3 วิธีการจัดการขยะได้แก่ 1) การผลิตสารปรับปรุงดินจากขยะอินทรีย์ อ้างอิงหลักการคำนวณจาก T-VER-METH-WM-03 การผลิตปุ๋ยหรือสารปรับปรุงดินจากขยะอินทรีย์ (ฉบับที่ 07) 2) การกักเก็บก๊าซมีเทนจากการหมักขยะอินทรีย์แบบไร้อากาศขนาดเล็กเพื่อนำไปใช้ประโยชน์ อ้างอิงหลักการคำนวณจาก T-VER-METH-WM-06 การกักเก็บก๊าซมีเทนจากการหมักขยะอินทรีย์แบบไร้อากาศขนาดเล็กเพื่อนำไปใช้ประโยชน์ (ฉบับที่ 03) และ 3) การผลิตเชื้อเพลิงขยะจากขยะมูลฝอยชุมชน อ้างอิงหลักการคำนวณจาก T-VER-METH-WM-04 การผลิตเชื้อเพลิงขยะจากขยะมูลฝอยชุมชน (ฉบับที่ 04)

โดยการวิเคราะห์จะครอบคลุม 3 ด้าน คือ 1) มิติด้านพลังงาน เป็นการเปรียบเทียบปริมาณด้านพลังงาน โดยประเมินเปรียบเทียบปริมาณการลดการใช้พลังงานแต่ละกิจกรรมหรือเปรียบเทียบปริมาณพลังงานที่ผลิตได้จากกิจกรรม 2) มิติด้านสิ่งแวดล้อม เป็นการเปรียบเทียบความเป็นมิตรต่อสิ่งแวดล้อม โดยประเมินเปรียบเทียบจากปริมาณการลดลงของการปล่อยก๊าซเรือนกระจกของแต่ละกิจกรรมและการลดปริมาณมลพิษที่เกิดขึ้นในพื้นที่เมือง และ 3) มิติด้านเงินลงทุน เป็นการเปรียบเทียบปริมาณเงินลงทุนและระยะเวลาคืนทุนของแต่ละกิจกรรม หลังจากวิเคราะห์และประเมินเทคโนโลยีที่มีศักยภาพในการลดก๊าซเรือนกระจกแล้วจะเป็นการนำเสนอแนวทางการลดปริมาณการปล่อยก๊าซเรือนกระจกของเมือง เพื่อสนับสนุนการตัดสินใจสำหรับจัดทำมาตรการในการลดปริมาณการปล่อยก๊าซเรือนกระจกของเมือง ซึ่งแบ่งตามลักษณะของการดำเนินงานได้ดังนี้

1) มาตรการระยะสั้น (Short Term Measure)

เป็นมาตรการที่เทศบาล สามารถดำเนินการได้ เพื่อสนับสนุนกิจกรรมการลดก๊าซเรือนกระจก ซึ่งเป็นมาตรการที่สามารถดำเนินงานได้โดยมีค่าลงทุนต่ำ เหมาะที่จะดำเนินการได้ทันที ต้องอาศัยความร่วมมือจากประชาชน เช่น การรณรงค์ให้ภาคอุตสาหกรรมปรับปรุงประสิทธิภาพของเครื่องจักรที่ใช้พลังงานไฟฟ้า หรือใช้อุปกรณ์ไฟฟ้าประสิทธิภาพสูงในบ้านเรือนและอาคารธุรกิจการค้าต่างๆ ซึ่งสามารถได้รับการสนับสนุนหรือเงินอุดหนุนจากภาครัฐที่เกี่ยวข้อง รวมถึงการให้ความรู้แก่ภาคประชาชน ธุรกิจ อุตสาหกรรม ด้วยการอบรมสัมมนา ซึ่งจะช่วยให้สร้างความรู้ความเข้าใจให้กับประชาชนและเป็นประโยชน์อย่างยิ่งต่อการดำเนินมาตรการต่างๆ เช่น การทำสารปรับปรุงดินจากขยะอินทรีย์ มาตรการนี้จะมีความคุ้มค่าสั้น เช่น 1 – 3 ปี แต่จะให้ผลการลดก๊าซเรือนกระจกและการจัดการขยะในระยะยาวถึง 20 ปี เป็นต้น

2) มาตรการระยะปานกลาง – ยาว (Medium – Long Term Measure)

มาตรการนี้เป็นการดำเนินงานที่ต้องใช้เงินลงทุนค่อนข้างสูง ต้องมีการวางระเบียบแบบแผน มีการจัดตั้งงบประมาณที่ชัดเจน ทำให้มีระยะเวลาคืนทุนมากกว่า 5 ปี เช่น การติดตั้งระบบผลิตไฟฟ้าจากเซลล์แสงอาทิตย์ เพื่อทดแทนการใช้ไฟฟ้าจากสายส่ง มาตรการนี้จะมีความคุ้มทุนนาน เช่น 8 – 10 ปี แต่จะให้ผลการประหยัดพลังงานในระยะยาวถึง 20 – 25 ปี เป็นต้น

สำหรับการเปรียบเทียบ ข้อดี-ข้อเสีย ด้านเทคนิค เศรษฐศาสตร์และสิ่งแวดล้อมมีรายละเอียดดังตารางที่ 9.6 – 9.10 และผลการประเมินศักยภาพของกิจกรรมการลดก๊าซเรือนกระจกสรุปดังตารางที่ 9.11 และ 9.12

ตารางที่ 9.6 การวิเคราะห์ข้อดี - ข้อเสีย ด้านเทคนิค เศรษฐศาสตร์และสิ่งแวดล้อมจากการปรับเปลี่ยนอุปกรณ์ไฟฟ้าแสงสว่างเพื่อเพิ่มประสิทธิภาพพลังงาน (Energy Efficiency Improvement for Lightings)

ข้อดีด้านเทคนิค	ข้อพิจารณา ด้านเศรษฐศาสตร์	ข้อพิจารณา ด้านสิ่งแวดล้อม
1. เทคโนโลยีพร้อมใช้	1. การลงทุนค่อนข้างสูง แต่ประหยัดค่าไฟฟ้าในช่วงใช้งาน	
2. สามารถลดการใช้พลังงานไฟฟ้าได้อย่างชัดเจน สามารถคำนวณผลการประหยัดพลังงานได้อย่างเป็นรูปธรรม	2. หน่วยงานหรือเทศบาลต้องจัดตั้งงบประมาณล่วงหน้า 3. ระยะเวลาคืนทุน หรือจุดคุ้มทุนต่ำ 1 - 3 ปี	1. ลดก๊าซเรือนกระจกได้น้อย

ตารางที่ 9.7 การวิเคราะห์ข้อดี-ข้อเสีย ด้านเทคนิค เศรษฐศาสตร์และสิ่งแวดล้อมจากการผลิตพลังงานไฟฟ้าจากพลังงานหมุนเวียนเพื่อใช้เองบนหลังคา (On-Grid Renewable Electricity Generation)

ข้อดีด้านเทคนิค	ข้อเสียด้านเทคนิค	ข้อพิจารณา ด้านเศรษฐศาสตร์	ข้อพิจารณา ด้านสิ่งแวดล้อม
1. การติดตั้งสะดวก ใช้พื้นที่น้อย หรือปรับเปลี่ยนได้ตามรูปแบบหรือลักษณะของอาคาร	1. ประชาชนยังมีข้อมูลหรือข่าวสารน้อยด้านเทคนิคและข้อดีของระบบ	1. ต้องมีการลงทุนในเบื้องต้นค่อนข้างสูง แต่ประหยัดค่าไฟฟ้าในช่วงใช้งาน	1. เป็นพลังงานที่สะอาด ลดการใช้เชื้อเพลิงฟอสซิล ซึ่งเป็นสาเหตุของปัญหาโลกร้อนได้โดยตรง
2. สามารถลดการใช้พลังงานไฟฟ้าได้อย่างชัดเจน สามารถคำนวณผลการประหยัดพลังงานได้อย่างเป็นรูปธรรม	2. ยังขาดข้อมูลอ้างอิงการใช้งานระยะยาว เพราะเป็นเทคโนโลยีใหม่	2. หน่วยงานหรือเทศบาลต้องจัดตั้งงบประมาณล่วงหน้า	2. การติดตั้ง Solar roof top ช่วยลดการถ่ายเทความร้อนเข้าสู่อาคาร ได้
3. เป็นการผลิตพลังงานทดแทนที่สามารถลดการใช้พลังงานจากเชื้อเพลิงฟอสซิล	3. ต้องมีการทำความเข้าใจ สะอาดแผงรับแสงอาทิตย์ ทุก 2 – 3 เดือน จึงต้องมีการติดตั้งในตำแหน่งที่ง่ายต่อการทำความสะอาด	3. ระยะเวลาคืนทุน หรือจุดคุ้มทุน ประมาณ 10-11 ปี ที่ราคาการลงทุนประมาณ 50,000 บาทต่อชุด	3. ควรมีแผนการกำจัดหรือการรีไซเคิลแผงรับแสงอาทิตย์ ในอนาคต
4. เป็นเทคโนโลยีซึ่งมีการพัฒนาประสิทธิภาพของแผงรับแสงอาทิตย์ให้ดีขึ้น	4. ยังไม่มีการกำหนดระยะเวลารับประกันคุณภาพของระบบระยะ	4. ระยะเวลาคืนทุนอาจเปลี่ยนแปลงได้ ขึ้นอยู่กับระยะเวลาที่มีแสงแดด	4. ลดก๊าซเรือนกระจกได้ค่อนข้างสูง

ข้อดีด้านเทคนิค	ข้อเสียด้านเทคนิค	ข้อพิจารณาด้านเศรษฐศาสตร์	ข้อพิจารณาด้านสิ่งแวดล้อม
ตลอดเวลา และมีแนวโน้มว่าราคาจะต่ำลงในอนาคต	ยาวในกฎหมาย เนื่องจากเป็นธุรกิจใหม่		
5. เทคโนโลยีพิสูจน์แล้วดำเนินการได้ทันที	5. ภาครัฐกำหนดค่าไฟฟ้าจากการผลิตพลังงานที่ต่ำเกินไป โดยไม่คำนึงถึงความเสียด้านอายุการใช้งาน การต้องปรับเปลี่ยนแผงเมื่อเกิดความเสียหาย หรือการปรับเปลี่ยนแผงใหม่ที่มีประสิทธิภาพสูงขึ้น	5. เมื่อถึงจุดคุ้มทุน ของติดตั้งระบบ ได้รับประโยชน์จากผลประโยชน์ที่ดี และชัดเจน ลดค่าใช้จ่ายด้านพลังงานไฟฟ้าได้ในระยะยาวโดยระยะเวลาของอายุโครงการโดยเฉลี่ยอยู่ที่ 20-25 ปี	

ตารางที่ 9.8 การวิเคราะห์ข้อดี – ข้อเสีย ด้านเทคนิค เศรษฐศาสตร์และสิ่งแวดล้อมจากการผลิตสารปรับปรุงดินจากขยะ

ข้อดีด้านเทคนิค	ข้อเสียด้านเทคนิค	ข้อพิจารณาด้านเศรษฐศาสตร์	ข้อพิจารณาด้านสิ่งแวดล้อม
1. ระบบหมักทำได้ง่าย ไม่ต้องใช้สารเคมีใดๆ ในกระบวนการหมัก	1. สำหรับระบบขนาดใหญ่ที่มีขยะอินทรีย์มากกว่า 10 ตันต่อวัน ควรจะมีระบบเติมอากาศ เพื่อย่นระยะเวลาในการหมัก	1. ต้องใช้เงินลงทุนในการสร้างโรงเรือน และซื้อเครื่องย่อยในการลงทุนครั้งแรก (เช่นลงทุน 1,250 บาทต่อตัน สำหรับโรงเรือนและเครื่องย่อย สำหรับขยะอินทรีย์ 200 ตัน/วัน)	1. ลดปัญหาด้านการกำจัดขยะโดยการฝังกลบ ซึ่งก่อให้เกิดผลกระทบด้านกลิ่น และก๊าซเรือนกระจกจากการย่อยสลายของขยะอินทรีย์
2. ใช้ได้กับการหมักขยะอินทรีย์ประเภทต่างๆ เช่น ใบไม้/กิ่งไม้ หญ้า และมีขยะอินทรีย์อื่น ผสมได้ ในสัดส่วนที่เหมาะสม	2. การใช้สถานที่ กลิ่น และการนำไปใช้ประโยชน์	2. เพิ่มรายได้ให้กับหน่วยงานหรือประชาชนในการจำหน่ายสารปรับปรุงดินที่ผลิตได้จากขยะอินทรีย์	2. ลดปัญหาด้านสิ่งแวดล้อมจากการใช้ปุ๋ยเคมี ซึ่งทำให้ดินเสื่อมสภาพ
3. ระยะเวลาในการหมักสั้น และไม่ต้องการพลังงานเสริมสำหรับระบบขนาดเล็กในชุมชน		3. ระยะเวลาคืนทุน หรือจุดคุ้มทุน 2 ปี และหลังจากคืนทุน จะทำให้มีรายได้จากการขายสารปรับปรุงดิน สัปดาห์ละ 1 ตัน โดยคิดราคาขายสารปรับปรุงดิน 1,000 บาทต่อตัน)	3. ทำให้ดินร่วนซุย ช่วยเพิ่มสารอินทรีย์ให้กับดิน เป็นการบำรุงดินและช่วยเพิ่มผลผลิตทางการเกษตร

ข้อดีด้านเทคนิค	ข้อเสียด้านเทคนิค	ข้อพิจารณาด้านเศรษฐกิจศาสตร์	ข้อพิจารณาด้านสิ่งแวดล้อม
4. เหมาะสำหรับประเทศไทย เพราะ เป็น ประเทศเกษตรกรรมเพื่อใช้ทดแทนปุ๋ยเคมีซึ่งต้องนำเข้า		4. เมื่อถึงจุดคุ้มทุนจะได้รับประโยชน์จากผลประหยัดที่ดี และชัดเจน ลดค่าใช้จ่ายในการจัดการขยะได้ในระยะยาว โดยระยะเวลาของอายุโครงการโดยเฉลี่ยอยู่ที่ 20 ปี	4. การจัดสวน ตกแต่งสวนสาธารณะ และภูมิทัศน์ของชุมชนดีขึ้น จากการใช้สารปรับปรุงดินซึ่งผลิตใช้เองโดยเทศบาล
5. กระบวนการหมัก เรียนรู้ได้ง่าย โดยชุมชน ไม่ต้องการบุคลากรระดับชำนาญงาน		5. เกษตรกรสามารถผลิตสารปรับปรุงดินใช้ได้เองในฟาร์ม ลดต้นทุนการผลิตทางการเกษตร	

ตารางที่ 9.9 การวิเคราะห์ข้อดี-ข้อเสีย ด้านเทคนิค เศรษฐศาสตร์และสิ่งแวดล้อมจากการผลิตก๊าซชีวภาพจากการหมักย่อยขยะไร้อากาศแบบแห้ง (Production biogas from Dry Anaerobic Digestion)

ข้อดีด้านเทคนิค	ข้อเสียด้านเทคนิค	ข้อพิจารณาด้านเศรษฐกิจศาสตร์	ข้อพิจารณาด้านสิ่งแวดล้อม
1. เทคโนโลยีพิสูจน์แล้วแต่ต้องศึกษาความเป็นไปได้ทางด้านเทคนิค เช่น สถานที่ ขนาด ฯลฯ	1. มลภาวะอื่นที่อาจเกิดขึ้นจากกระบวนการ	1. ต้องใช้เงินลงทุนสูง	1. ลดปัญหาด้านการกำจัดขยะโดยการฝังกลบ ซึ่งก่อให้เกิดผลกระทบต่อด้านกลิ่น
2. สามารถใช้ทดแทนไฟฟ้าหรือแก๊สหุงต้มได้	2. อันตรายที่เกิดขึ้นจากก๊าซชีวภาพที่เกิดจากการเกิดอัคคีภัยหรือการระเบิด หากไม่มีการควบคุมและดูแลการใช้งานโดยผู้ที่มีความรู้และความชำนาญ ดังนั้นต้องระวังเรื่องของการก่อให้เกิดประกายไฟเป็นอันดับแรก จึงควรติดป้ายห้ามไม่ให้มีการสูบบุหรี่หรือจุดไฟในบริเวณระบบก๊าซชีวภาพ รวมไปถึงการใช้เครื่องเชื่อมไฟฟ้าอย่างเด็ดขาด นอกจากนี้	2. สามารถเพิ่มรายได้ให้กับหน่วยงานหรือประชาชนในการจำหน่ายเชื้อเพลิงก๊าซชีวภาพที่ผลิตได้	2. ลดปัญหามลภาวะจากการเผาไหม้ เช่น NOx และไดออกซินและฟูราน

ข้อดีด้านเทคนิค	ข้อเสียด้านเทคนิค	ข้อพิจารณาด้านเศรษฐกิจศาสตร์	ข้อพิจารณาด้านสิ่งแวดล้อม
	จะต้องมีท่อน้ำเอาไว้สำหรับดับเพลิง และมีถังดับเพลิงประเภทที่สามารถดับไฟฟ้าจากก๊าซได้ นำไปติดตั้งไว้ในจุดที่ง่ายต่อการใช้งาน		
3. การคัดแยกองค์ประกอบขยะผ่านระบบแบบหยาบได้		3. ระยะเวลาคืนทุน หรือจุดคุ้มทุน 6 ปี	3. ลดก๊าซเรือนกระจกได้ค่อนข้างสูง
4. โรงกำจัดมีขนาดเล็กสามารถสร้างกระจายตามจุดตามแหล่งกำเนิดขยะ		4. เมื่อถึงจุดคุ้มทุนจะได้รับประโยชน์จากผลประหยัดที่ดี และชัดเจน ลดค่าใช้จ่ายทางด้านพลังงานของครัวเรือนได้ในระยะยาว ซึ่งระยะเวลาของอายุโครงการโดยเฉลี่ยอยู่ที่ 20 ปี	

ตารางที่ 9.10 การวิเคราะห์ข้อดี-ข้อเสีย ด้านเทคนิค เศรษฐศาสตร์และสิ่งแวดล้อมจากการผลิตเชื้อเพลิงขยะ (Refuse-derived fuel technology: RDF)

ข้อดีด้านเทคนิค	ข้อเสียด้านเทคนิค	ข้อพิจารณาด้านเศรษฐกิจศาสตร์	ข้อพิจารณาด้านสิ่งแวดล้อม
1. เชื้อเพลิงขยะที่ได้มีค่าความร้อนสูงและมีความเหมาะสมสำหรับผลิตพลังงานความร้อนและพลังงานไฟฟ้า	1. เทคโนโลยีที่ไม่เบ็ดเสร็จในตัวเอง ต้องมีระบบรองรับเพื่อนำเชื้อเพลิงที่ได้ไปผลิตพลังงาน	1. ค่าลงทุนในการผลิตและค่าบำรุงรักษาค่อนข้างสูง	1. เทคโนโลยีปลอดภัยโรครจากการอบด้วยความร้อนลดความเสี่ยงต่อการสัมผัสเชื้อโรคและไม่มีการปนเปื้อน
2. เชื้อเพลิงขยะที่ได้ไม่จำเป็นต้องผลิตเป็นพลังงานทันทีสามารถเก็บไว้ได้นาน	2. ต้องมีระบบคัดแยกขยะก่อนเข้าสู่ระบบ	2. มีค่าใช้จ่ายในการขนส่งเชื้อเพลิงไปยังระบบอื่น	2. สามารถลดปริมาณขยะที่นำไปฝังกลบได้ทำให้ได้พื้นที่ฝังกลบคืนมา
3. ใช้พื้นที่ระบบน้อย โรงกำจัดมีขนาดเล็กสามารถสร้างกระจายไปยังจุดต่าง ๆ ได้	3. ในกระบวนการต้องระงับผลกระทบต่อหม้อต้มไอน้ำและระบบท่อลำเลียง	3. ยังไม่มีตลาดการซื้อขายเชื้อเพลิงขยะ	3. ลดปัญหามลภาวะจากการเผาไหม้ เช่น NOx และไดออกซินและฟูราน

ตารางที่ 9.11 ปริมาณการปล่อยก๊าซเรือนกระจกจากการดำเนินมาตรการการลดก๊าซเรือนกระจก

มาตรการ	ปริมาณ GHG ที่ลดได้ (t CO ₂ eq)										
	2564 (ปีฐาน)	2565	2566	2567	2568	2569	2570	2571	2572	2573	
มาตรการการลดก๊าซเรือนกระจกจากการปรับเปลี่ยนพฤติกรรม											
การลดชั่วโมงการใช้ไฟฟ้าแสงสว่างและเครื่องปรับอากาศภายในอาคารสำนักงาน	0.00	41.32	41.32	41.32	41.32	41.32	41.32	41.32	41.32	41.32	41.32
มาตรการการลดก๊าซเรือนกระจกจากการเพิ่มประสิทธิภาพพลังงาน											
การเปลี่ยนหลอด LED ภายในสำนักงานฯ	0.00	1.02	1.02	1.02	1.02	1.02	1.02	1.02	1.02	1.02	1.02
การติดตั้งหลอดประหยัดพลังงานให้ไฟแสงสว่างบนท้องถนน (LED Street Lighting)	0.00	0.00	0.00	0.00	0.00	0.00	0.00	0.00	0.00	0.00	0.00
การเปลี่ยนหลอดไฟถนนเป็นหลอด LED พลังงานแสงอาทิตย์	0.00	0.00	0.00	0.00	0.00	0.00	0.00	0.00	0.00	0.00	0.00
รวม	0.00	1.02	1.02	1.02	1.02	1.02	1.02	1.02	1.02	1.02	1.02
มาตรการการลดก๊าซเรือนกระจกจากการพัฒนาพลังงานทางเลือก											
การติดตั้ง Solar PV Rooftop ร่วมกับระบบกักเก็บพลังงาน	0.00	0.88	0.88	0.88	0.88	0.88	0.88	0.88	0.88	0.88	0.88
มาตรการการลดก๊าซเรือนกระจกจากการเปลี่ยนรถยนต์ไฟฟ้าแทนที่การใช้น้ำมัน (Electric Vehicle)											
การเปลี่ยนรถยนต์ไฟฟ้าแทนที่ใช้น้ำมันดีเซล (รถกระบะ)	0.00	13.64	13.64	13.64	13.64	13.64	13.64	13.64	13.64	13.64	13.64
การเปลี่ยนรถยนต์ไฟฟ้าแทนที่ใช้น้ำมันเบนซิน (รถเก๋ง)	0.00	0.00	0.00	0.00	0.00	0.00	0.00	0.00	0.00	0.00	0.00
การเปลี่ยนรถยนต์ไฟฟ้าแทนที่ใช้น้ำมันเบนซิน (รถจักรยานยนต์)	0.00	5.57	5.57	5.57	5.57	5.57	5.57	5.57	5.57	5.57	5.57
รวม	0.00	19.20	19.20	19.20	19.20	19.20	19.20	19.20	19.20	19.20	19.20
มาตรการลดการปล่อยก๊าซเรือนกระจกจากการจัดการขยะมูลฝอย											
การทำสารปรับปรุงดินจากใบไม้/กิ่งไม้	0.00	11.49	4.37	2.55	9.30	15.87	22.29	28.55	34.69	40.69	
การผลิตก๊าซชีวภาพจากการหมักย่อยขยะไร้อากาศ (Biogas)	0.00	821.84	1,348.64	1,839.83	2,297.80	2,724.82	3,122.97	3,494.20	3,840.33	4,163.06	
การผลิต RDF	0.00	134.51	79.51	279.05	465.10	638.58	800.33	951.14	1,091.76	1,222.86	
รวม	0.00	675.85	1,423.78	2,121.43	2,772.21	3,379.27	3,945.58	4,473.89	4,966.77	5,426.62	
รวมทั้งหมด	0	31	38	45	537	717	4,008	4,536	5,029	5,489	

ตารางที่ 9.12 ปริมาณก๊าซเรือนกระจกที่ลดได้จากการดำเนินมาตรการการลดก๊าซเรือนกระจกระยะสั้น ระยะกลาง และระยะยาว

ปี พ.ศ.	BAU ปริมาณ GHG กรณีไม่มีการดำเนินกิจกรรม (tCO ₂ eq)	ปริมาณ GHG ที่ลดลงได้จากการดำเนินกิจกรรม (tCO ₂ eq)		
		ระยะสั้น	ระยะกลาง	ระยะยาว
2565	6,757	31		
2566	7,252	38		
2567	7,750	45		
2568	8,249	537		
2569	8,751	717		
2570	9,255	4,008		
2571	9,761	4,536		
2572	10,268	5,029		
2573	10,777	5,489		

หมายเหตุ: BAU (Business As Usual) : กรณีดำเนินกิจกรรมตามปกติ สำหรับ BAU กรณีไม่มีการดำเนินการลดก๊าซเรือนกระจกตามแผน ระยะสั้น: กรณีดำเนินกิจกรรมตามแผนระยะสั้นของโครงการ AE+EE+WM (เวลา 1 – 3 ปี) ระยะกลาง: กรณีดำเนินกิจกรรมตามแผนระยะสั้นและระยะกลางของโครงการ AE+EE+TM+WM (เวลา 3 - 5 ปี) ระยะยาว: กรณีดำเนินกิจกรรมตามแผนระยะสั้น, ระยะกลาง และระยะยาวของโครงการ AE+EE+TM+WM (เวลามากกว่า 5 ปี)

10. แนวทางการปรับปรุงข้อเสนอแนะ

ในการดำเนินงานของโครงการฯ มีข้อเสนอแนะในการดำเนินการดังนี้

10.1 ข้อเสนอแนะด้านการเก็บข้อมูล ประกอบด้วย

- 1) ควรมีการหารือเรื่องการคัดแยกองค์ประกอบขยะ ซึ่งอาจจะใช้วิธีที่เป็นมาตรฐานทั่วไป เช่น วิธี Quartering เพื่อให้เทศบาลสามารถนำค่าองค์ประกอบขยะที่เป็นขององค์กรเองไปใช้ในการคำนวณปีถัดไปได้
- 2) ควรมีการหารือแนวทางการสำรวจพื้นที่สีเขียวหรือจำนวนต้นไม้ในเขตเทศบาลเพิ่มเติม เพื่อเป็นฐานข้อมูลการดูกลับก๊าซเรือนกระจกขององค์กรเอง
- 3) ควรจัดทำคู่มือการประเมินให้ชัดเจนทั้งขอบเขต วิธีการ แหล่งที่มา และ data flow เช่น จัดทำสรุปแหล่งที่มาของข้อมูล ลักษณะการเก็บรวบรวมข้อมูล และมีตัวอย่างของข้อมูล เพื่อให้สามารถนำไปใช้งานต่อไปได้
- 4) ควรมอบหมายและกำหนดให้มีการบันทึกติดตามผลการดำเนินงานโดยตนเองอย่างต่อเนื่อง โดยใช้ข้อมูลฐานในปีที่เริ่มทำนี้เป็นจุดเริ่มต้นเพื่อติดตามผลทั้งในภาพรวม
- 5) ควรดำเนินกิจกรรมตามมาตรการการลดการปล่อยก๊าซเรือนกระจกที่กำหนดขึ้นพร้อมทั้งติดตามผลเปรียบเทียบก่อนและหลังการดำเนินการดำเนินมาตรการ

10.2 ข้อเสนอแนะทั่วไป ประกอบด้วย

จากการดำเนินงานโครงการฯ พบว่า ปัจจัยความสำเร็จของโครงการขึ้นอยู่กับประเด็นเหล่านี้

- 1) การให้ความสำคัญของโครงการของผู้บริหารเทศบาล ในการกำกับดูแล การรวบรวมข้อมูล เนื่องจากข้อมูลจำเป็นต้องได้รับความร่วมมือจากหลายฝ่ายหรือหลายกองในเทศบาล
- 2) ทักษะความสามารถของเจ้าหน้าที่ของเทศบาลที่ได้รับมอบหมายให้ดูแลการสำรวจข้อมูล และตำแหน่งหน้าที่ของเจ้าหน้าที่หรือบุคลากรที่รับผิดชอบ มีศักยภาพที่จะสามารถประสานงานกับหน่วยงานอื่น ๆ ได้มากน้อยเพียงไร
- 3) ความคุ้นเคยหรือมนุษย์สัมพันธ์ของคณะที่ปรึกษากับบุคลากรของเทศบาลที่รับผิดชอบ ซึ่งต้องใช้ระยะเวลาในการสร้างความเข้าใจในการทำงานร่วมกัน
- 4) ความเข้าใจของบุคลากรของเทศบาลต่อความสำคัญของประโยชน์ที่ได้รับจากโครงการ

11. ภาคผนวก

11.1 กิจกรรมการดำเนินงาน

การติดตามความก้าวหน้าการดำเนินงานระหว่างที่ปรึกษาโครงการและองค์กรปกครองส่วนท้องถิ่นมีวัตถุประสงค์เพื่อติดตามผลการดำเนินงาน ตลอดจนให้คำปรึกษา แนะนำ และแก้ไขปัญหาอุปสรรคในการดำเนินงานตลอดโครงการให้แก่องค์กรปกครองส่วนท้องถิ่น โดยแบ่งรูปแบบของการดำเนินงานออกเป็น 3 ช่วงกิจกรรม ประกอบด้วย 1) กิจกรรมการฝึกอบรมเชิงปฏิบัติการและให้ความรู้ในการจัดทำคาร์บอนฟุตพริ้นท์ขององค์กรปกครองส่วนท้องถิ่น 2) กิจกรรมการติดตามความก้าวหน้าในการสำรวจและรวบรวมข้อมูลกิจกรรมที่เป็นแหล่งปล่อยและดูดกลับก๊าซเรือนกระจก คำนวณขนาดคาร์บอนฟุตพริ้นท์ขององค์กรปกครองส่วนท้องถิ่น และวิเคราะห์กิจกรรมลดการปล่อยก๊าซเรือนกระจก และ 3) กิจกรรมทดลองทวนสอบข้อมูลปริมาณการปล่อยและดูดกลับก๊าซเรือนกระจกระดับองค์กรที่สอดคล้องกับหลักสำคัญ 5 ประการ ได้แก่ ความตรงประเด็น ความครบถ้วน ความไม่ขัดแย้ง ความถูกต้อง ความโปร่งใส รวมถึงการจัดการคุณภาพของข้อมูลที่ดีได้อย่างครบถ้วน รายละเอียดดังนี้

กิจกรรมการดำเนินงานครั้งที่ 1: กิจกรรมการประชุมติดตามความก้าวหน้าของการดำเนินงานครั้งที่ 1 เพื่อฝึกอบรมเชิงปฏิบัติการและให้ความรู้ในการจัดทำคาร์บอนฟุตพริ้นท์ขององค์กรปกครองส่วนท้องถิ่น รวมทั้งการชี้แจงวิธีการคำนวณขั้นต้น และเอกสารแนวปฏิบัติในการรวบรวมข้อมูลและการประเมินคาร์บอนฟุตพริ้นท์ขององค์กร โดยมีรายละเอียดของการดำเนินงานประกอบไปด้วย

- 1) การชี้แจงภาพรวมของโครงการและให้ความรู้ในการจัดทำคาร์บอนฟุตพริ้นท์ขององค์กรปกครองส่วนท้องถิ่น
- 2) การแนะนำแบบฟอร์มการเก็บรวบรวมข้อมูลกิจกรรม จากการออกแบบและสร้างฐานข้อมูลเพื่อเก็บบันทึกข้อมูลกิจกรรมการปล่อยและดูดกลับก๊าซเรือนกระจก และอำนวยความสะดวกในการเก็บรวบรวมข้อมูลที่จำเป็นต้องใช้ในการคำนวณการปล่อยก๊าซเรือนกระจก ซึ่งจะทำให้ทราบถึงบริบทขององค์กร และข้อมูลที่ได้สอดคล้องกับความเป็นจริง
- 3) การศึกษาโครงสร้างและข้อมูลทั่วไปขององค์กร รวมถึงการลงพื้นที่สำรวจจริงเพื่อรวบรวมไว้เป็นข้อมูลเชิงกายภาพ
- 4) การกำหนดเป้าหมายและขอบเขตของการจัดทำขอบเขตการประเมินคาร์บอนฟุตพริ้นท์ขององค์กรปกครองส่วนท้องถิ่น (CFO)
- 5) การกำหนดปีฐานของจัดทำคาร์บอนฟุตพริ้นท์ขององค์กรปกครองส่วนท้องถิ่น (CFO)
- 6) การกำหนดกิจกรรมที่เป็นแหล่งปล่อยและดูดกลับก๊าซเรือนกระจกที่เกิดขึ้นในแต่ละขอบเขต (Scope) ที่ 1 - 3

- 7) กำหนดทีมงาน/ผู้ประสานงาน ที่ดูแลรับผิดชอบในแต่ละส่วนงานที่เกี่ยวข้องกับข้อมูลการปล่อย และดูดกลับก๊าซเรือนกระจกภายในองค์กร โดยสุดท้ายสามารถสรุปได้เป็นคำสั่งแต่งตั้ง คณะทำงานของการจัดทำคาร์บอนฟุตพริ้นท์ขององค์กรปกครองส่วนท้องถิ่น

ผลที่ได้จากการดำเนินงาน พบว่า องค์กรปกครองส่วนท้องถิ่นสามารถกำหนดขอบเขตการดำเนินงาน ขอบเขตตามโครงสร้างขององค์กร กำหนดเป้าหมายและขอบเขตการประเมิน CFO อีกทั้งยังสามารถ กำหนดปีฐานที่ใช้ในการพิจารณา กำหนดกิจกรรมที่เกิดขึ้นในขอบเขตที่ 1 – 3 รวมถึงระบุแหล่งปล่อยย่อย อื่นๆ และจัดตั้งคณะทำงานงาน/ผู้ประสานงานที่ดูแลรับผิดชอบในแต่ละส่วนงานที่เกี่ยวข้อง

กิจกรรมการดำเนินงานครั้งที่ 2: กิจกรรมการติดตามผลการเก็บและรวบรวมข้อมูลในการจัดทำ คาร์บอนฟุตพริ้นท์ขององค์กรปกครองส่วนท้องถิ่น ประกอบไปด้วย 1) การรวบรวมข้อมูลและหลักฐานที่ ระบุกิจกรรมหรือแหล่งการปล่อยก๊าซเรือนกระจกขององค์กรลงในแบบฟอร์มการจัดทำคาร์บอนฟุตพริ้นท์ 2) ตรวจสอบผลการระบุข้อมูลและหลักฐานลงในแบบฟอร์มการจัดทำคาร์บอนฟุตพริ้นท์ 3) การคำนวณ ขนาดคาร์บอนฟุตพริ้นท์ขององค์กรปกครองส่วนท้องถิ่น ผลที่ได้จากการดำเนินงาน พบว่า องค์กรปกครอง ส่วนท้องถิ่นสามารถรวบรวมข้อมูลและหลักฐานตามแบบฟอร์มการจัดทำคาร์บอนฟุตพริ้นท์ (โปรแกรมการ คำนวณปริมาณคาร์บอนฟุตพริ้นท์สำเร็จรูป) ในเว็บไซต์ <http://lowcarboncity.tgo.or.th> ได้ครบถ้วนจน ทำให้ทราบถึงปริมาณการปล่อยและดูดกลับก๊าซเรือนกระจกขององค์กรปกครองส่วนท้องถิ่น

กิจกรรมการดำเนินงานครั้งที่ 3: กิจกรรมการทดลองทวนสอบข้อมูลปริมาณการปล่อยและดูดกลับ ก๊าซเรือนกระจกระดับองค์กร และสรุปผลการดำเนินงานโครงการให้กับองค์กรปกครองส่วนท้องถิ่น จากการดำเนินกิจกรรม พบว่า องค์กรปกครองส่วนท้องถิ่นมีความพร้อมในการจัดทำคาร์บอนฟุตพริ้นท์ของ องค์กรปกครองส่วนท้องถิ่นสามารถเข้ารับการตรวจสอบประเมินข้อมูลบัญชีรายการการปล่อยก๊าซเรือน กระจกกว่ามีการรายงานปริมาณการปล่อยก๊าซเรือนกระจกที่สอดคล้องกับหลักสำคัญ 5 ประการ ได้แก่ ความตรงประเด็น ความครบถ้วน ความไม่ขัดแย้ง ความถูกต้อง และความโปร่งใส รวมถึงการจัดการ คุณภาพของข้อมูลที่ดีได้อย่างครบถ้วน ภาพกิจกรรมได้ดังรูปที่ 8 และสามารถสรุปผลการทวนสอบได้ดังรูปที่ 9



รูปที่ 5 ประมวลภาพบรรยากาศการจัดทำข้อมูลคาร์บอนฟุตพริ้นท์ขององค์กร
เทศบาลเมืองต้นเปา จังหวัดเชียงใหม่

	สรุปรายการข้อแก้ไขและข้อชี้แจงเพิ่มเติม (ระดับองค์กร)		TCFO_V_03 Version 01 : 31/8/2013
	องค์กร	เทศบาลเมืองต้นเปา	หน้าที่ 1
	หน่วยงานทวนสอบ	มหาวิทยาลัยพะเยา	7 เมษายน พ.ศ.2565

1. รายการขอให้แก้ไขและป้องกันข้อบกพร่อง Corrective Action Requests (CAR)

CAR#1	ข้อมูลที่ตรวจสอบไม่สอดคล้องกับหลักฐาน
แหล่งของข้อมูล และบันทึกการตรวจสอบ	ข้อมูลในระบบที่ตรวจสอบไม่สอดคล้องกับหลักฐาน ดังนี้ กองช่าง - ปริมาณน้ำมันดีเซลของรถกระเช้าไฟฟ้า หมายเลขทะเบียน 91-9439 เดือน กย 64 ในระบบแสดงข้อมูล 80 ลิตร หลักฐานแสดง 160 ลิตร กองสาธารณสุขและสิ่งแวดล้อม - ปริมาณน้ำมันเบนซินของเครื่องพ่นละอองฝอย ULV ในเดือน พย 63 ในระบบแสดงข้อมูล 30 ลิตร หลักฐานที่แสดง 70 ลิตร
คำชี้แจง 1	
Verified on	

CAR#2	การระบุแหล่งปล่อยก๊าซเรือนกระจกไม่ถูกต้อง
แหล่งของข้อมูล และบันทึกการตรวจสอบ	สำนักปลัด (งานป้องกัน) - การระบุเชื้อเพลิงของเครื่องดับเพลิงชนิดทาบหาม หมายเลขครุภัณฑ์ 472-45-0015 ไม่สอดคล้องกับการสัมภาษณ์ โดยในระบบระบุเป็นการใช้น้ำมันดีเซล แต่จากการสัมภาษณ์ใช้น้ำมันเบนซิน
คำชี้แจง 1	
Verified on	

2. ประเด็นให้ชี้แจงเพิ่มเติม Clarification Requests (CL)

-

3. ประเด็นให้ปรับปรุงเพื่อตรวจสอบในครั้งหน้า Forward Action Requests (FAR)

-

จัดทำโดย	เทศบาลเมืองต้นเปา	หัวหน้าผู้ทวนสอบ	อาจารย์ ดร.สุรัตน์ เศษโพธิ์
ลงนาม		ลงนาม	

ร้อยตรี

(วิโรจน์ โชติธนาภิรักษ์)
นายกเทศมนตรีเมืองต้นเปา

รูปที่ 6 สรุปผลการทวนสอบ

11.2 คำสั่งแต่งตั้งคณะกรรมการ



คำสั่งเทศบาลเมืองต้นเปา

ที่ ๕๐ / ๒๕๖๕

เรื่อง แต่งตั้งคณะกรรมการดำเนินงานการจัดทำคาร์บอนฟุตพริ้นท์ขององค์กร ภายใต
 “โครงการส่งเสริมการจัดทำคาร์บอนฟุตพริ้นท์ขององค์กรปกครองส่วนท้องถิ่น” ประจำปีงบประมาณ ๒๕๖๕

ด้วยองค์การบริหารจัดการก๊าซเรือนกระจก (องค์การมหาชน) หรือ อบก. ได้ดำเนินการส่งเสริมและพัฒนาศักยภาพขององค์กรปกครองส่วนท้องถิ่น ให้สามารถจัดการลดการปล่อยก๊าซเรือนกระจกของตนเองอย่างมีประสิทธิภาพอย่างต่อเนื่อง ผ่าน “โครงการส่งเสริมการจัดทำคาร์บอนฟุตพริ้นท์ขององค์กรปกครองส่วนท้องถิ่น” เพื่อให้องค์กรปกครองส่วนท้องถิ่น มีความรู้ความเข้าใจในการจัดทำคาร์บอนฟุตพริ้นท์ขององค์กรปกครองส่วนท้องถิ่น อันจะเป็นการส่งเสริมความเข้มแข็งให้แก่ระบบบริหารจัดการก๊าซเรือนกระจกในระดับท้องถิ่น โดยมีหน่วยวิจัยเพื่อจัดการพลังงานและเศรษฐกิจนิเวศ สถาบันวิจัยวิทยาศาสตร์และเทคโนโลยี มหาวิทยาลัยเชียงใหม่ เป็นที่ปรึกษาโครงการ

เทศบาลเมืองต้นเปาได้ผ่านการคัดเลือกให้ร่วมเป็น ๑ ใน ๒๔ องค์กรปกครองส่วนท้องถิ่น ประจำปีงบประมาณ ๒๕๖๕ พร้อมทั้งได้ลงนามใน “บันทึกข้อตกลงความร่วมมือ” ระหว่าง องค์การบริหารจัดการก๊าซเรือนกระจก (องค์การมหาชน) กับ เทศบาลเมืองต้นเปา โดยทำขึ้นเมื่อวันที่ ๑๓ ธันวาคม ๒๕๖๔

อาศัยอำนาจตามความในมาตรา ๔๘ เตราส แห่งพระราชบัญญัติเทศบาล พ.ศ. ๒๔๙๖ แก้ไขเพิ่มเติม ถึงฉบับที่ ๑๔ (พ.ศ. ๒๕๖๒) จึงขอแต่งตั้งคณะกรรมการดำเนินงานการจัดทำคาร์บอนฟุตพริ้นท์ขององค์กร ภายใต “โครงการส่งเสริมการจัดทำคาร์บอนฟุตพริ้นท์ขององค์กรปกครองส่วนท้องถิ่น” ประจำปีงบประมาณ ๒๕๖๕ ดังต่อไปนี้

๑. คณะกรรมการฝ่ายอำนวยการ ประกอบด้วย

๑.๑. นายกเทศมนตรีเมืองต้นเปา	ประธานกรรมการ
๑.๒. รองนายกเทศมนตรีเมืองต้นเปา	รองประธานกรรมการ
๑.๓. รองนายกเทศมนตรีเมืองต้นเปา	รองประธานกรรมการ
๑.๔. รองนายกเทศมนตรีเมืองต้นเปา	รองประธานกรรมการ
๑.๕. ปลัดเทศบาล	กรรมการ
๑.๖. ผู้อำนวยการกองช่าง	กรรมการ
๑.๗. หัวหน้าสำนักปลัด	กรรมการ
๑.๘. ผู้อำนวยการกองคลัง	กรรมการ
๑.๙. ผู้อำนวยการกองการศึกษา	กรรมการ
๑.๑๐ ผู้อำนวยการกองสาธารณสุขและสิ่งแวดล้อม	กรรมการและเลขานุการ
๑.๑๑ หัวหน้าฝ่ายแบบแผนและก่อสร้าง	กรรมการและผู้ช่วยเลขานุการ

มีหน้าที่ อำนวยการ สั่งการ ให้คำแนะนำ ปรึกษา กำกับและติดตามการดำเนินงานตามกิจกรรมให้เป็นไปตามวัตถุประสงค์ที่ตั้งไว้

/๒. คณะกรรมการฯ...

-๒-

๒. คณะกรรมการฝ่ายดำเนินงาน ประกอบด้วย

๒.๑. นายปรกาการ ชันปัญญา	ปลัดเทศบาล	ประธานกรรมการ
๒.๒. นายนิคม วรรณภีระ	หัวหน้าฝ่ายแบบแผนและก่อสร้าง	รองประธานกรรมการ
๒.๓. นางสาวสุกัญญา ศรีโมรา	เจ้าพนักงานธุรการชำนาญงาน	กรรมการ
๒.๔. นางสาวช่อผกา นิตะยะโส	เจ้าพนักงานสาธารณสุขปฏิบัติการ	กรรมการ
๒.๕. นางสาวบัวจันทร์ แสงเครือ	เจ้าพนักงานธุรการปฏิบัติงาน	กรรมการ
๒.๖. นางสาวชลธิชา เกษราชบุรี	เจ้าพนักงานธุรการปฏิบัติงาน	กรรมการ
๒.๗. นางสาวนิตยาภานต์ กันตร์พีเกสร นวช.สิ่งแวดล้อมปฏิบัติการ		กรรมการและเลขานุการ
๒.๘. นางวิลาวัลย์ ใจอ้าย	เจ้าพนักงานธุรการชำนาญงาน	กรรมการและผู้ช่วยเลขานุการ

มีหน้าที่ ประสานและดำเนินการรวบรวมข้อมูลที่ใช้ในการจัดทำคาร์บอนฟุตพริ้นท์ขององค์กร (Carbon Footprint for Organization : CFO) สำหรับเทศบาลเมืองตันเปา และรายงานความก้าวหน้า ปัญหาอุปสรรค ตลอดจนแนวทางแก้ไขเกี่ยวกับการดำเนินงานตามกิจกรรมดังกล่าว หากมีปัญหาอุปสรรคให้รายงานคณะกรรมการฝ่ายอำนวยการทราบโดยเร็ว

ทั้งนี้ ให้ผู้ที่ได้รับการแต่งตั้งปฏิบัติหน้าที่โดยเคร่งครัด
ตั้งแต่วันที่นี้เป็นต้นไป

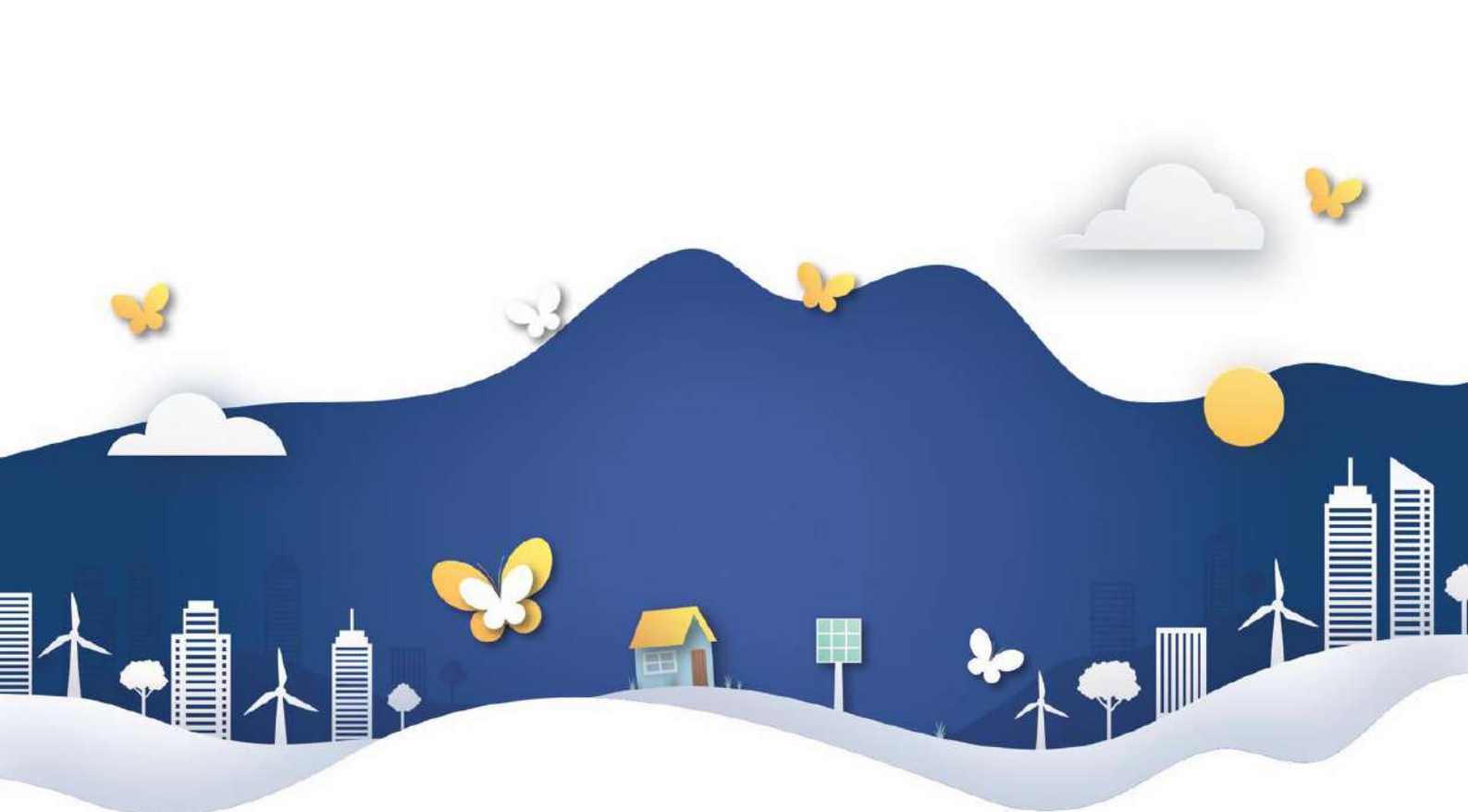
สั่ง ณ วันที่ ๑๗ เดือน มกราคม พ.ศ. ๒๕๖๕

ร้อยตรี



(วิโรจน์ โชติธนาภิรักษ์)

นายกเทศมนตรีเมืองตันเปา



THAILAND GREENHOUSE GAS
MANAGEMENT ORGANIZATION (PUBLIC ORGANIZATION)
องค์การบริหารจัดการก๊าซเรือนกระจก (องค์การมหาชน)

120 หมู่ที่ 3 ชั้น 9 อาคารรัฐประศาสนภักดี ศูนย์ราชการเฉลิมพระเกียรติฯ
ถนนแจ้งวัฒนะ แขวงทุ่งสองห้อง เขตหลักสี่ กรุงเทพมหานคร 10210
Tel : 02-141-9790 | 02-143-8400 | Email : info@tgo.or.th | Website : www.tgo.or.th

