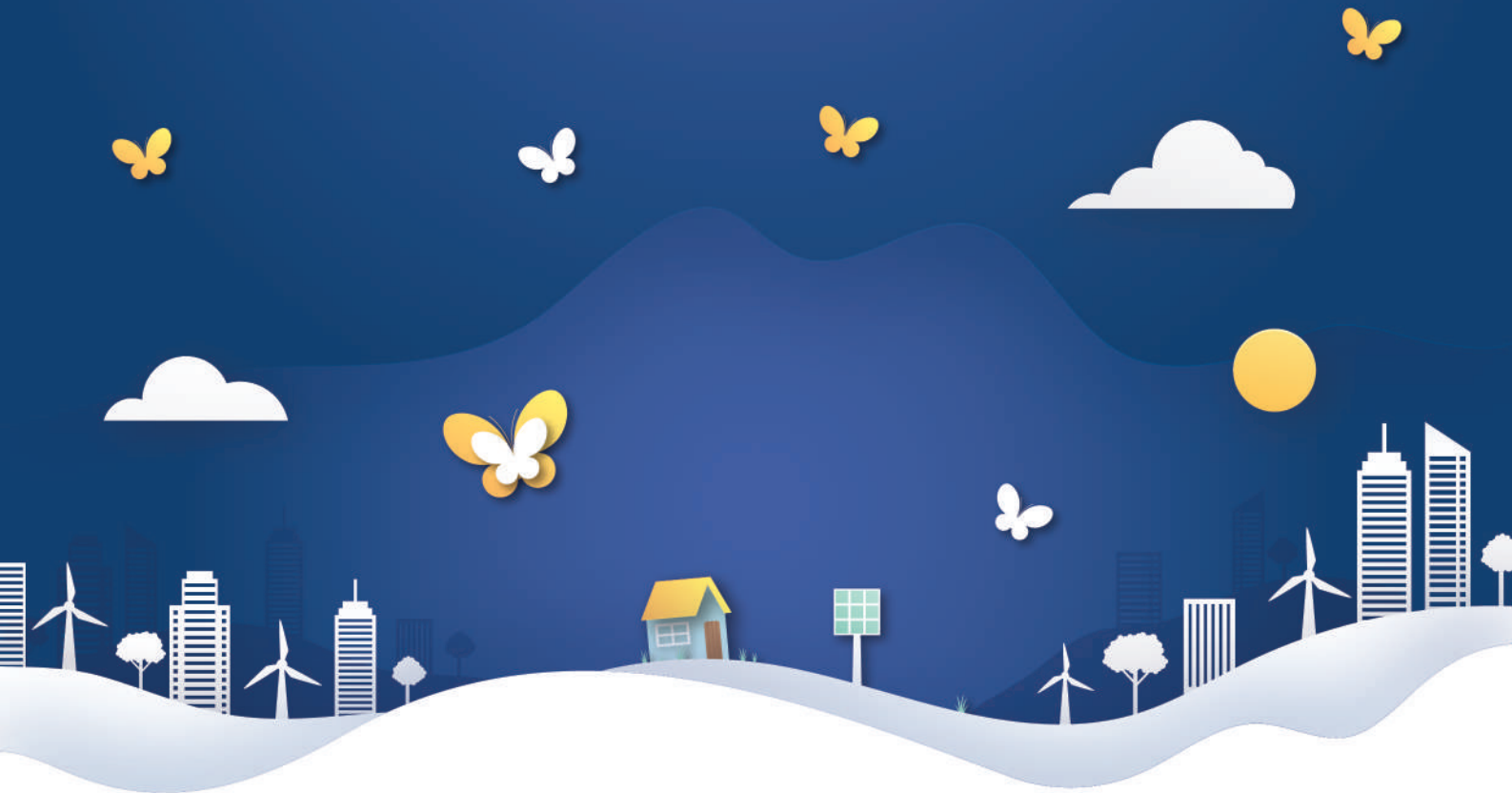


CARBON FOOTPRINT FOR ORGANIZATION

รายงานการปล่อยและดูดกลับก๊าซเรือนกระจกขององค์กร

เทศบาลตำบลบางปะอิน จังหวัดพระนครศรีอยุธยา



กันยายน 2565

ระยะเวลา : วันที่ 1 ตุลาคม 2563 ถึง วันที่ 30 กันยายน 2564
โดย องค์การบริหารจัดการก๊าซเรือนกระจก (องค์การมหาชน)

รายงานการปล่อยและดูดกลับก๊าซเรือนกระจกขององค์กร



ชื่อองค์กร : เทศบาลตำบลบางปะอิน

ที่อยู่/สถานที่ตั้งองค์กร : เลขที่ 999/9 หมู่ 9 ตำบลบ้านเลน อำเภอบางปะอิน
จังหวัดพระนครศรีอยุธยา

วันที่รายงานผล : 16 มีนาคม พ.ศ. 2565

ระยะเวลาในการติดตามผล : วันที่ 1 ตุลาคม 2563 ถึง วันที่ 30 กันยายน 2564

เพื่อทดลองการทวนสอบและรับรองผลคาร์บอนฟุตพริ้นท์ขององค์กร
โดย องค์กรบริหารจัดการก๊าซเรือนกระจก (องค์กรมหาชน)

1. บทนำ

การเปลี่ยนแปลงสภาพภูมิอากาศ นับเป็นปัญหาสิ่งแวดล้อมที่สำคัญของโลกที่ก่อให้เกิดผลกระทบอย่างรุนแรง กว้างขวางและยาวนาน ทั้งในทางตรงและทางอ้อม กล่าวคือ ในทางตรงอาจได้รับผลกระทบเนื่องจากการเปลี่ยนแปลงของปัจจัยสิ่งแวดล้อม เช่น ปริมาณและการกระจายของฝน การเพิ่มขึ้นของอุณหภูมิและความชื้น ความเข้มข้นของก๊าซคาร์บอนไดออกไซด์ในบรรยากาศ เป็นต้น ส่วนในทางอ้อมนโยบายและการขับเคลื่อนในเวทีระดับนานาชาติที่ต้องการลดการปล่อยก๊าซเรือนกระจก อาจส่งผลให้แต่ละภาคส่วนต้องมีส่วนร่วมในการลดการปล่อยก๊าซเรือนกระจกด้วย จึงทำให้เกิดแนวคิดการจัดการลดการปล่อยก๊าซเรือนกระจกจากฐานเดิมที่ไม่เคยมีการลดการปล่อยก๊าซเรือนกระจกมาก่อนที่ว่า การสร้างสังคม “คาร์บอนต่ำ” (Low-carbon City) โดยอาศัยการจัดทำคาร์บอนฟุตพริ้นท์ที่ไม่การจำกัดขนาดหรือลักษณะของกิจกรรม อันจะนำไปสู่การกำหนดแนวทางการบริหารจัดการเพื่อลดการปล่อยก๊าซเรือนกระจกได้อย่างมีประสิทธิภาพทั้งในระดับองค์กร เมือง ระดับโรงงาน ระดับอุตสาหกรรม และระดับประเทศ จากปรากฏการณ์ดังกล่าวทำให้หลายประเทศมีความตื่นตัว หันมาเตรียมความพร้อมร่วมกัน แก้ไข และสร้างศักยภาพเพื่อรองรับการเปลี่ยนแปลงที่จะเกิดขึ้นทั้งในระดับท้องถิ่นและระดับประเทศ การจัดทำคาร์บอนฟุตพริ้นท์ขององค์กร (Carbon Footprint for Organization: CFO) เป็นวิธีการประเมินปริมาณก๊าซเรือนกระจกที่ปล่อยจากกิจกรรมทั้งหมดขององค์กรและคำนวณออกมาในรูปคาร์บอนไดออกไซด์เทียบเท่า

แต่อย่างไรก็ตาม กิจกรรมการจัดทำคาร์บอนฟุตพริ้นท์ขององค์กรในประเทศไทยยังมีน้อยมาก มีเพียงองค์กรขนาดใหญ่ไม่กี่องค์กรเท่านั้นที่ได้เริ่มดำเนินการ เนื่องจากองค์กรส่วนใหญ่ยังขาดความรู้และไม่ทราบเทคนิคและวิธีการคำนวณ ซึ่งทาง องค์การบริหารจัดการก๊าซเรือนกระจก (องค์การมหาชน) หรือ อบก. ได้เล็งเห็นถึงปัญหาและความสำคัญที่จะศึกษาในรายละเอียดของการวิเคราะห์คาร์บอนฟุตพริ้นท์ขององค์กร ดังนั้นจึงตั้งโครงการ “การส่งเสริมการจัดทำคาร์บอนฟุตพริ้นท์ขององค์กรปกครองส่วนท้องถิ่น” ที่มีวัตถุประสงค์เพื่อให้องค์กรปกครองส่วนท้องถิ่นมีความรู้ความเข้าใจในการจัดทำคาร์บอนฟุตพริ้นท์ขององค์กร ได้ประเมินปริมาณก๊าซเรือนกระจกจากการดำเนินกิจกรรมและคำนวณในรูปของคาร์บอนไดออกไซด์เทียบเท่า รวมถึงสามารถจัดทำแผนงานเพื่อลดการปล่อยก๊าซเรือนกระจกอันเป็นการสนับสนุนต่อการกำหนดแนวทางและหลักเกณฑ์การประเมินคาร์บอนฟุตพริ้นท์ขององค์กรสำหรับประเทศไทย

ดังนั้นในครั้งนี้นี้ เทศบาลตำบลบางปะอิน จังหวัดพระนครศรีอยุธยา ได้มีโอกาสเข้าร่วมโครงการดังกล่าว จึงได้ดำเนินการระบุแหล่งปล่อยก๊าซเรือนกระจกขององค์กร แล้วมาคำนวณปริมาณการปล่อยก๊าซเรือนกระจกที่เกิดขึ้นจากกิจกรรมต่างๆ เพื่อรายงานการปล่อยก๊าซเรือนกระจกที่เกิดขึ้นจากกิจกรรมต่างๆ และการบริการขององค์กร อันเป็นการสนับสนุนต่อการกำหนดแนวทางและมาตรการในอนาคต ตลอดจนจนเพื่อเป็นตัวอย่างความสำเร็จและชี้นำสังคมในการแสดงความรับผิดชอบต่อสังคมและสิ่งแวดล้อม ก้าวสู่ความเป็น “เมืองคาร์บอนต่ำ” ที่ยั่งยืนในอนาคต

2. ข้อมูลทั่วไป

2.1 ชื่อองค์กร	เทศบาลตำบลบางปะอิน
2.2 ที่อยู่/สถานที่ตั้งองค์กร	เลขที่ 999/9 หมู่ 5 ตำบลเชียงรากน้อย อำเภอบางปะอิน จังหวัดพระนครศรีอยุธยา
2.3 ประเภทขององค์กร	องค์กรปกครองส่วนท้องถิ่น (ประเทศไทย)
2.4 ชื่อ-สกุลของผู้ประสานงาน	ชื่อ-สกุล: นางสาวภูวนศวรรค์ พรหมหมื่นไวย์ ตำแหน่ง: เจ้าพนักงานธุรการชำนาญงาน สำนัก/กอง: กองสาธารณสุขและสิ่งแวดล้อม โทรศัพท์: 098-5653563 E-mail: JP.SINE@hotmail.com
2.5 ชื่อ-สกุลของผู้รับผิดชอบข้อมูล	ชื่อ-สกุล: นางสาวพลอยนภัส นภัสโรจน์สกุล ตำแหน่ง: หัวหน้าฝ่ายบริหารงานสาธารณสุข สำนัก/กอง: กองสาธารณสุขและสิ่งแวดล้อม โทรศัพท์: 089-7475584
2.6 ระยะเวลาติดตามผล	1 ตุลาคม พ.ศ. 2563 ถึง 30 กันยายน พ.ศ. 2564
2.7 แนวทางที่ใช้ในการติดตามผล	แนวทางการประเมินคาร์บอนฟุตพริ้นท์สำหรับองค์กรปกครองส่วนท้องถิ่น โดยองค์การบริหารจัดการก๊าซเรือนกระจก (องค์การมหาชน) กระทรวงธรรมชาติและสิ่งแวดล้อม พิมพ์ครั้งที่ 1 (กันยายน 2561)
2.8 ระดับของการรับรอง (Level of Assurance)	แบบจำกัด (Limited Assurance)
2.9 ระดับความมีสาระสำคัญ (Materiality Threshold)	5% Materiality

3. ขอบเขต

3.1 ขอบเขตขององค์กร

1) แนวทางที่ใช้กำหนดขอบเขตองค์กร	ควบคุมดำเนินงาน (Operation Control)
2) หน่วยงาน/ภูมิภาค (Facility)/พื้นที่ที่ครอบคลุมในรายงาน	<ol style="list-style-type: none"> 1. สำนักงานเทศบาล (หลังใหม่) จำนวน 1 แห่ง 2. สำนักงานเทศบาล (หลังเก่า) จำนวน 1 แห่ง 3. สถานธนาอนุบาล จำนวน 1 แห่ง 4. อาคารรักษ้างปะอิน จำนวน 1 แห่ง 5. ศูนย์พัฒนาเด็กเล็ก จำนวน 1 แห่ง 6. สระว่ายน้ำ จำนวน 1 แห่ง 7. อาคารสถานธนาอนุบาล จำนวน 1 แห่ง 8. ลานเอนกประสงค์ หมู่ 12 จำนวน 1 แห่ง 9. เครื่องกระจายเสียง จำนวน 70 จุด 10. ไฟถนน จำนวน 1 จุด 11. กล้อง CCTV จำนวน 8 จุด 12. ปิมน้ำ ม.12 จำนวน 1 จุด 13. ไฟฟ้าฟรี 10%
3) เอกสารยืนยันขอบเขต	แผนผังโดยสังเขป ดังหัวข้อที่ 3.1.2

3.1.1 โครงสร้างขององค์กร

การบริหารงานของเทศบาลตำบลบางปะอินได้แบ่งส่วนการบริหารงานออกเป็น 1 สำนัก 4 กอง 1 หน่วยงาน โดยมีหัวหน้าส่วนการบริหารที่เรียกว่า ผู้อำนวยการกอง หรือหัวหน้าสำนักเป็นผู้บังคับบัญชาของสำนัก/กองนั้นๆ และภายในสำนัก/กองจะแยกเป็นฝ่ายและงาน โดยมีหัวหน้าฝ่ายและหัวหน้างานเป็นผู้บังคับบัญชา แสดงได้ดังรูปที่ 1



รูปที่ 1 โครงสร้างการบริหารงานเทศบาลตำบลบางปะอิน

3.1.2 แผนผังขอบเขตขององค์กร

สำนักงานเทศบาลตำบลบางปะอิน มีขนาดพื้นที่ตั้งขององค์กรทั้งหมด 4 ไร่ ดังแสดงในรูปที่ 2



รูปที่ 2 แผนผังขอบเขตองค์กร

3.1.3 ระบุกิจกรรมทั้งหมดขององค์กร

การดำเนินงานรวบรวมข้อมูลและจัดทำบัญชีรายการก๊าซเรือนกระจกระดับองค์กรนั้น มีกิจกรรมหลักที่ก่อให้เกิดก๊าซเรือนกระจกจากขอบเขตการดำเนินงาน 3 ขอบเขต ประกอบด้วย ขอบเขตที่ 1 การปล่อยก๊าซเรือนกระจกที่เกิดขึ้นจากการเผาไหม้ที่อยู่กับที่ (Stationary Combustion) การปล่อยก๊าซเรือนกระจกที่เกิดขึ้นจากการเผาไหม้ที่มีการเคลื่อนที่ (Mobile Combustion) การปล่อยก๊าซเรือนกระจกที่เกิดขึ้นจากการรั่วไหลและอื่นๆ (Fugitive Emissions) ขอบเขตที่ 2 การปล่อยก๊าซเรือนกระจกทางอ้อมจากการใช้ไฟฟ้า (Indirect Emissions from Use of Purchased Electricity) และขอบเขตที่ 3 การปล่อยก๊าซเรือนกระจกที่เกิดขึ้นนอกเหนือจากประเภท 1 และ 2 เช่น การใช้ทรัพยากร เป็นต้น ซึ่งรายละเอียดกิจกรรมทั้งหมดขององค์กรที่พิจารณาแสดงในตารางที่ 1

ตารางที่ 1 รายละเอียดกิจกรรมทั้งหมดขององค์กร

Facility	กิจกรรมขององค์กรในแต่ละ Facility		
	Scope 1	Scope 2	Scope 3
สำนักงานปลัด (งานบริหารงาน ทั่วไป)	<ul style="list-style-type: none"> - การเผาไหม้ของน้ำมันดีเซลที่ใช้ในยานพาหนะ - การเผาไหม้ของน้ำมันเบนซินที่ใช้ในยานพาหนะ - การรั่วไหลจากการรั่วไหลของก๊าซมีเทนในระบบ Septic tank - การรั่วไหลจากการปล่อยน้ำเสียลงสู่แหล่งน้ำธรรมชาติ (ทะเล แม่น้ำ บึง โดยตรง) - การรั่วไหลจากสารทำความเย็นประเภท R32 	<ul style="list-style-type: none"> - การใช้พลังงานไฟฟ้า (จ่ายเงิน) 	<ul style="list-style-type: none"> - การใช้น้ำประปา - การใช้กระดาษ A4 สีขาว 80 แกรม
สำนักงานปลัด (งานป้องกัน)	<ul style="list-style-type: none"> - การเผาไหม้ของน้ำมันดีเซลที่ใช้ในอุปกรณ์เครื่องจักร - การเผาไหม้ของน้ำมันเบนซินที่ใช้ในอุปกรณ์เครื่องจักร - การเผาไหม้ของน้ำมันดีเซลที่ใช้ในยานพาหนะ - การเผาไหม้ของน้ำมันเบนซินที่ใช้ในยานพาหนะ 		<ul style="list-style-type: none"> - การใช้กระดาษ A4 สีขาว 80 แกรม
กองคลัง	<ul style="list-style-type: none"> - การเผาไหม้ของน้ำมันดีเซลที่ใช้ในยานพาหนะ - การเผาไหม้ของน้ำมันเบนซินที่ใช้ในยานพาหนะ 		<ul style="list-style-type: none"> - การใช้กระดาษ A4 สีขาว 80 แกรม
กองช่าง	<ul style="list-style-type: none"> - การเผาไหม้ของน้ำมันเบนซินที่ใช้ในอุปกรณ์เครื่องจักร - การเผาไหม้ของน้ำมันเบนซินที่ใช้ในยานพาหนะ - การเผาไหม้ของน้ำมันดีเซลที่ใช้ในยานพาหนะ - การรั่วไหลจากการปล่อยน้ำเสียลงสู่แหล่งน้ำธรรมชาติ (ทะเล แม่น้ำ บึง โดยตรง) 	<ul style="list-style-type: none"> - การใช้พลังงานไฟฟ้า (จ่ายเงิน) - การใช้พลังงานไฟฟ้า (ฟรี) 	<ul style="list-style-type: none"> - การใช้น้ำประปา - การใช้กระดาษ A4 สีขาว 80 แกรม

Facility	กิจกรรมขององค์กรในแต่ละ Facility		
	Scope 1	Scope 2	Scope 3
กองสาธารณสุขและสิ่งแวดล้อม	<ul style="list-style-type: none"> - การเผาไหม้ของน้ำมันเบนซินที่ใช้ในอุปกรณ์เครื่องจักร - การเผาไหม้ของน้ำมันดีเซลที่ใช้ในอุปกรณ์เครื่องจักร - การเผาไหม้ของน้ำมันดีเซลที่ใช้ในยานพาหนะ - การเผาไหม้ของน้ำมันเบนซินที่ใช้ในยานพาหนะ 		<ul style="list-style-type: none"> - การใช้น้ำประปา - การใช้กระดาษ A4 สีขาว 80 แกรม - การจ้างเหมาหน่วยงานภายนอกกำจัดขยะด้วยวิธีการฝังกลบ (ปีงบประมาณ 2558 – 2564)
กองการศึกษา	<ul style="list-style-type: none"> - การเผาไหม้ของน้ำมันเบนซินที่ใช้ในอุปกรณ์เครื่องจักร - การเผาไหม้ของน้ำมันดีเซลที่ใช้ในยานพาหนะ - การรั่วไหลจากการรั่วไหลของก๊าซมีเทนในระบบ Septic tank - การรั่วไหลจากการปล่อยน้ำเสียลงสู่แหล่งน้ำธรรมชาติ (ทะเล แม่น้ำ บึง โดยตรง) 	<ul style="list-style-type: none"> - การใช้พลังงานไฟฟ้า (จ่ายเงิน) 	<ul style="list-style-type: none"> - การใช้น้ำประปา - การใช้กระดาษ A4 สีขาว 80 แกรม
สถานธนาฑูบาล	<ul style="list-style-type: none"> - การรั่วไหลจากการรั่วไหลของก๊าซมีเทนในระบบ Septic tank - การรั่วไหลจากการปล่อยน้ำเสียลงสู่แหล่งน้ำธรรมชาติ (ทะเล แม่น้ำ บึง โดยตรง) 	<ul style="list-style-type: none"> - การใช้พลังงานไฟฟ้า (จ่ายเงิน) 	<ul style="list-style-type: none"> - การใช้น้ำประปา - การใช้กระดาษ A4 สีขาว 80 แกรม

3.1.4 ระบุขอบเขตขององค์กรที่เพิ่มเข้ามาหรือขอบเขตที่ไม่รวม (ระบุ Facility ที่เพิ่มเข้ามาหรือไม่นับรวม) พร้อมเหตุผล

จากข้อมูลกิจกรรมที่มีการปล่อยก๊าซเรือนกระจกทั้งหมดขององค์กร ทำการเลือกวิเคราะห์ขอบเขตแบบควบคุมการดำเนินงาน (Operational Control) คือ พิจารณาขอบเขตภายใต้อำนาจการควบคุมการดำเนินงานขององค์กร ไม่นับรวมปริมาณการปล่อยก๊าซเรือนกระจกที่เกิดขึ้นจากส่วนงานอื่นหรือพื้นที่เช่าโดยองค์กรภายนอกที่มีส่วนเป็นเจ้าของแต่ไม่มีอำนาจควบคุมการดำเนินงาน ซึ่งหน่วยสาธารณสุขปุมภค (Facility) หรือพื้นที่ครอบคลุมในรายงาน คือ สำนักงานเทศบาลตำบลบางปะอิน ซึ่งประกอบไปด้วย 6 ส่วนงาน ได้แก่ 1 สำนัก 4 กอง 1 หน่วยงาน ได้แก่ สำนักปลัดเทศบาล กองคลัง กองช่าง กองการศึกษา กอง

สาธารณสุขและสิ่งแวดล้อม และสถานนันทนาการ ขอบเขตขององค์กรที่เพิ่มเข้ามา/อยู่นอกที่ตั้งขององค์กร และถูกนับรวมในการติดตามปริมาณการปล่อยและดูดกลับก๊าซเรือนกระจก ได้แก่ สำนักงานเทศบาล (หลังเก่า) จำนวน 1 แห่ง อาคารรักษางูบงปะอิน จำนวน 1 แห่ง สระว่ายน้ำ จำนวน 1 แห่ง ลานเอนกประสงค์ หมู่ 12 จำนวน 1 แห่ง เครื่องกระจายเสียง จำนวน 70 จุด ไฟถนน จำนวน 1 จุด กล้อง CCTV จำนวน 8 จุด ปิมน้ำ ม.12 จำนวน 1 จุด ไฟฟ้าฟรี 10%

3.2 ขอบเขตการดำเนินงาน

ขอบเขตการดำเนินงานพิจารณาการปล่อยก๊าซเรือนกระจก (Greenhouse Gas) ที่สำคัญซึ่งถูกควบคุมโดยพิธีสารเกียวโต (Kyoto Protocol) และที่เกิดขึ้นจากการกระทำของมนุษย์ 7 ชนิด ได้แก่ ก๊าซคาร์บอนไดออกไซด์ (Carbon Dioxide: CO₂) ก๊าซมีเทน (Methane: CH₄) ก๊าซไนตรัสออกไซด์ (Nitrous Oxide: N₂O) ไฮโดรฟลูออโรคาร์บอน (Hydrofluorocarbon: HFC) เพอร์ฟลูออโรคาร์บอน (Perfluorocarbon: PFC) ซัลเฟอร์เฮกซะฟลูออไรด์ (Sulfur Hexafluoride: SF₆) และไนโตรเจนไตรฟลูออไรด์ (NF₃) ส่วน HCFC-22 เป็นก๊าซเรือนกระจกที่พิจารณาเพิ่มเติม แต่ไม่ถูกนับรวมในการคำนวณ ซึ่งมีรายละเอียดดังนี้

1) ก๊าซเรือนกระจกที่พิจารณา	<ul style="list-style-type: none"> - คาร์บอนไดออกไซด์ (CO₂) - มีเทน (CH₄) - ไนตรัสออกไซด์ (N₂O) - ไฮโดรฟลูออโรคาร์บอน (HFCs) - เพอร์ฟลูออโรคาร์บอน (PFCs) - ซัลเฟอร์เฮกซะฟลูออไรด์ (SF₆) - ไนโตรเจนไตรฟลูออไรด์ (NF₃)
2) ก๊าซเรือนกระจกที่พิจารณาอื่นๆ เพิ่มเติม	- HCFC-22 (ไม่ถูกนับรวมในการคำนวณ)
3) GWP	- IPCC Fifth Assessment Report (AR5)

3.2.1 ระบุกิจกรรมที่เป็นแหล่งปล่อยก๊าซเรือนกระจกประเภทที่ 1 ขององค์กร

Facility	แหล่งปล่อยก๊าซเรือนกระจก (Emission Source) เช่น ระบุอุปกรณ์หลัก/เครื่องจักร /กระบวนการ/กิจกรรม	หน่วยที่ใช้ (ต่อปี)	กำลังการผลิต (Capacity)/ ลักษณะเฉพาะ(Specification)	ใช้ภายใน	จำหน่าย ภายนอก	ความสำคัญ (มีนัยสำคัญมาก หรือ น้อย)
สำนักปลัดเทศบาล (งานทั่วไป)	การใช้น้ำมันดีเซลในรถยนต์ ทะเบียน กน 9897 พระนครศรีอยุธยา	ลิตร	1,324	✓		น้อย
	การใช้น้ำมันดีเซลในรถยนต์ ทะเบียน กจ 4940 พระนครศรีอยุธยา	ลิตร	1,500	✓		น้อย
	การใช้น้ำมันดีเซลในรถยนต์ ทะเบียน บต 9486 พระนครศรีอยุธยา	ลิตร	759	✓		น้อย
	การใช้น้ำมันเบนซินในรถชมวิว 35 ที่นั่ง	ลิตร	300	✓		น้อย
	การใช้น้ำมันเบนซินในรถจักรยานยนต์ ทะเบียน ขคน 91 พระนครศรีอยุธยา	ลิตร	25	✓		น้อย
	การรั่วไหลจากการปล่อยน้ำเสียลงสู่แหล่งน้ำธรรมชาติ (ทะเล แม่น้ำ บึง โดยตรง) ของสำนักงานเทศบาลและอาคารที่อยู่ใน บริเวณพื้นที่เทศบาล	กิโลกรัม มีเทน	2.7085	✓		น้อย
	การรั่วไหลจากการปล่อยก๊าซมีเทนในระบบ Septic tanks ของ สำนักงานเทศบาล	กิโลกรัม มีเทน	78.1282	✓		น้อย
	การรั่วไหลจากสารทำความเย็นประเภท ชนิด R32	กิโลกรัม	0	✓		น้อย
สำนักปลัดเทศบาล (งานป้องกัน)	การใช้น้ำมันดีเซลในเครื่องสูบน้ำ จำนวน 2 เครื่อง	ลิตร	550	✓		น้อย
	การใช้น้ำมันเบนซินในเครื่องสูบน้ำ จำนวน 4 เครื่อง	ลิตร	920	✓		น้อย
	การใช้น้ำมันดีเซลในรถยนต์ดับเพลิง ทะเบียน 81-9890 พระนครศรีอยุธยา	ลิตร	2,042	✓		น้อย

Facility	แหล่งปล่อยก๊าซเรือนกระจก (Emission Source) เช่น ระบุอุปกรณ์หลัก/เครื่องจักร /กระบวนการ/กิจกรรม	หน่วยที่ใช้ (ต่อปี)	กำลังการผลิต (Capacity)/ ลักษณะเฉพาะ(Specification)	ใช้ภายใน	จำหน่าย ภายนอก	ความสำคัญ (มีนัยสำคัญมาก หรือ น้อย)
	การใช้น้ำมันดีเซลในรถยนต์ดับเพลิง ทะเบียน 81-6115 พระนครศรีอยุธยา	ลิตร	1,686	✓		น้อย
	การใช้น้ำมันดีเซลในรถยนต์ตรวจการณ์ ทะเบียน บจ 7507 พระนครศรีอยุธยา	ลิตร	809	✓		น้อย
	การใช้น้ำมันเบนซินในเรือยนต์	ลิตร	40	✓		น้อย
กองคลัง	การใช้น้ำมันดีเซลในรถยนต์ ทะเบียน กง 4082 พระนครศรีอยุธยา	ลิตร	901	✓		น้อย
	การใช้น้ำมันเบนซินในรถจักรยานยนต์ ทะเบียน 1 กข 284 พระนครศรีอยุธยา	ลิตร	84	✓		น้อย
กองช่าง	การใช้น้ำมันเบนซินในเครื่องตัดหญ้า จำนวน 10 เครื่อง	ลิตร	2,310	✓		น้อย
	การใช้น้ำมันเบนซินในเลื่อยยนต์ จำนวน 2 เครื่อง	ลิตร	0	✓		น้อย
	การใช้น้ำมันเบนซินในเครื่องตัดแต่งกิ่งไม้ จำนวน 2 เครื่อง	ลิตร	0	✓		น้อย
	การใช้น้ำมันดีเซลในรถยนต์ ทะเบียน บต 4095 พระนครศรีอยุธยา	ลิตร	633	✓		น้อย
	การใช้น้ำมันดีเซลในรถ 6 ล้อ ทะเบียน 7020 พระนครศรีอยุธยา	ลิตร	737	✓		น้อย
	การใช้น้ำมันดีเซลในรถกระบะเข้าไฟฟ้า ทะเบียน 81-4455 พระนครศรีอยุธยา	ลิตร	939	✓		น้อย
	การใช้น้ำมันเบนซินในรถจักรยานยนต์ ทะเบียน 1 กพ 141 พระนครศรีอยุธยา	ลิตร	36	✓		น้อย
	การใช้น้ำมันเบนซินในรถจักรยานยนต์ ทะเบียน 1 กน 66 พระนครศรีอยุธยา	ลิตร	64	✓		น้อย

Facility	แหล่งปล่อยก๊าซเรือนกระจก (Emission Source) เช่น ระบุอุปกรณ์หลัก/เครื่องจักร /กระบวนการ/กิจกรรม	หน่วยที่ใช้ (ต่อปี)	กำลังการผลิต (Capacity)/ ลักษณะเฉพาะ(Specification)	ใช้ภายใน	จำหน่าย ภายนอก	ความสำคัญ (มีนัยสำคัญมาก หรือ น้อย)
	การใช้น้ำมันเบนซินในรถจักรยานยนต์ ทะเบียน ขคก 832 พระนครศรีอยุธยา	ลิตร	8	✓		น้อย
	การใช้น้ำมันเบนซินในรถจักรยานยนต์ ทะเบียน ขคน 85 พระนครศรีอยุธยา	ลิตร	28	✓		น้อย
	การรั่วไหลจากการปล่อยน้ำเสียลงสู่แหล่งน้ำธรรมชาติ (ทะเล แม่น้ำ บึง โดยตรง) ของลานเอนกประสงค์ หมู่ 12	กิโลกรัม มีเทน	0.0517	✓		น้อย
กองการศึกษา	การใช้น้ำมันดีเซลในรถยนต์ ทะเบียน กจ 7049 พระนครศรีอยุธยา	ลิตร	691	✓		น้อย
	การรั่วไหลจากการปล่อยน้ำเสียลงสู่แหล่งน้ำธรรมชาติ (ทะเล แม่น้ำ บึง โดยตรง) ของลานเอนกประสงค์ หมู่ 12	ลิตร	1.9040	✓		น้อย
	การรั่วไหลจากการปล่อยก๊าซมีเทนในระบบ Septic tanks ของ ศูนย์พัฒนาเด็กเล็ก	ลิตร	51.6115	✓		น้อย
กองสาธารณสุข และสิ่งแวดล้อม	การใช้น้ำมันดีเซลในเครื่องพ่นยาแบบสะพาย, เครื่องพ่นยาบนรถ จำนวน 3 เครื่อง	ลิตร	880	✓		น้อย
	การใช้น้ำมันเบนซินในเครื่องพ่นยาสะพายหลัง จำนวน 6 เครื่อง	ลิตร	640	✓		น้อย
	การใช้น้ำมันเบนซินในเครื่องพ่นยาแบบสะพาย, เครื่องพ่นยาบนรถ จำนวน 3 เครื่อง	ลิตร	440	✓		น้อย
	การใช้น้ำมันเบนซินในเครื่องตัดหญ้า จำนวน 1 เครื่อง	ลิตร	190	✓		น้อย
	การใช้น้ำมันดีเซลในรถบรรทุกขยะ ทะเบียน 81-5693 พระนครศรีอยุธยา	ลิตร	7,000	✓		น้อย

Facility	แหล่งปล่อยก๊าซเรือนกระจก (Emission Source) เช่น ระบุอุปกรณ์หลัก/เครื่องจักร /กระบวนการ/กิจกรรม	หน่วยที่ใช้ (ต่อปี)	กำลังการผลิต (Capacity)/ ลักษณะเฉพาะ(Specification)	ใช้ภายใน	จำหน่าย ภายนอก	ความสำคัญ (มีนัยสำคัญมาก หรือ น้อย)
	การใช้น้ำมันดีเซลในรถบรรทุกขยะ ทะเบียน 82-5863 พระนครศรีอยุธยา	ลิตร	8,620	✓		น้อย
	การใช้น้ำมันดีเซลในรถยนต์ ทะเบียน กจ 9429 พระนครศรีอยุธยา	ลิตร	2,625	✓		น้อย
	การใช้น้ำมันดีเซลในรถยนต์ ทะเบียน บบ 3205 พระนครศรีอยุธยา	ลิตร	1,135	✓		น้อย
	การใช้น้ำมันดีเซลในรถแทรกเตอร์ ทะเบียน ตค 738 พระนครศรีอยุธยา	ลิตร	0	✓		น้อย
	การใช้น้ำมันเบนซินในรถจักรยานยนต์ ทะเบียน 1 กข 7257 พระนครศรีอยุธยา	ลิตร	84	✓		น้อย
	การใช้น้ำมันเบนซินในรถจักรยานยนต์ ทะเบียน 1 กธ 5004 พระนครศรีอยุธยา	ลิตร	44	✓		น้อย
	การใช้น้ำมันเบนซินในเรือท้องแบน อเนกประสงค์	ลิตร	1,160	✓		น้อย
	การใช้น้ำมันเบนซินในรถจักรยานยนต์ ทะเบียน ขคย 241 พระนครศรีอยุธยา	ลิตร	0	✓		น้อย
สถานนอนุบาล	การรั่วไหลจากการปล่อยน้ำเสียลงสู่แหล่งน้ำธรรมชาติ (ทะเล แม่น้ำ บึง โดยตรง) ของสถานนอนุบาล	ลิตร	0.1009	✓		น้อย
	การรั่วไหลจากการปล่อยก๊าซมีเทนในระบบ Septic tanks ของ สถานนอนุบาล	ลิตร	6.7253	✓		น้อย

3.2.2 ระบุกิจกรรมที่เป็นแหล่งปล่อยก๊าซเรือนกระจกทางตรงอื่น ๆ ที่ทำการรายงานแยก

Facility	แหล่งปล่อยก๊าซเรือนกระจก (Emission Source) เช่น ระบุ อุปกรณ์หลัก/เครื่องจักร /กระบวนการ/กิจกรรม	หน่วยที่ใช้ (ต่อปี)	กำลังการผลิต (Capacity)/ ลักษณะเฉพาะ Specification)	ใช้ ภายใน	จำหน่าย ภายนอก	ความสำคัญ (มีนัยสำคัญมาก หรือ น้อย)
สำนักปลัดเทศบาล	การรั่วไหลของสารทำความเย็นชนิด R22	กิโลกรัม	0	✓		น้อย

3.2.3 ระบุกิจกรรมที่เป็นแหล่งปล่อยก๊าซเรือนกระจกประเภทที่ 2 ขององค์กร

Facility	แหล่งปล่อยก๊าซเรือนกระจก (Emission Source) เช่น ระบุ อุปกรณ์หลัก/เครื่องจักร/กระบวนการ/กิจกรรม	หน่วยที่ใช้ (ต่อปี)	กำลังการผลิต (Capacity)/ ลักษณะเฉพาะ (Specification)	ใช้ ภายใน	จำหน่าย ภายนอก	ความสำคัญ (มีนัยสำคัญมาก หรือ น้อย)
สำนักปลัดเทศบาล	การใช้ไฟฟ้า (จ่ายเงิน)					
	สำนักงานเทศบาล (หลังใหม่) หมายเลขผู้ใช้ไฟฟ้า 0726	กิโลวัตต์ชั่วโมง	104,116.23	✓		น้อย
	สำนักงานเทศบาล (หลังเก่า) หมายเลขผู้ใช้ไฟฟ้า 5417	กิโลวัตต์ชั่วโมง	4,725	✓		น้อย
	สถานธนาฑูบาล (หลังใหม่) หมายเลขผู้ใช้ไฟฟ้า 5714	กิโลวัตต์ชั่วโมง	2,573	✓		น้อย
	อาคารรักษับางปะอิน หมายเลขผู้ใช้ไฟฟ้า 0198	กิโลวัตต์ชั่วโมง	43,866.99	✓		น้อย
กองการศึกษา	การใช้ไฟฟ้า (จ่ายเงิน)					
	ศูนย์พัฒนาเด็กเล็ก หมายเลขผู้ใช้ไฟฟ้า 3026	กิโลวัตต์ชั่วโมง	9,359	✓		น้อย
	สระว่ายน้ำ หมายเลขผู้ใช้ไฟฟ้า 4635	กิโลวัตต์ชั่วโมง	0	✓		น้อย
กองช่าง	การใช้ไฟฟ้า (จ่ายเงิน)					
	เครื่องกระจายเสียง จำนวน 70 จุด	กิโลวัตต์ชั่วโมง	18,901	✓		น้อย

Facility	แหล่งปล่อยก๊าซเรือนกระจก (Emission Source) เช่น ระบุ อุปกรณ์หลัก/เครื่องจักร/กระบวนการ/กิจกรรม	หน่วยที่ใช้ (ต่อปี)	กำลังการผลิต (Capacity)/ ลักษณะเฉพาะ (Specification)	ใช้ ภายใน	จำหน่าย ภายนอก	ความสำคัญ (มีนัยสำคัญมาก หรือ น้อย)
	ไฟถนน หมายเลขผู้ใช้ไฟฟ้า 22960698	กิโลวัตต์ชั่วโมง	855	✓		น้อย
	CCTV ตัวที่ 1 หมายเลขผู้ใช้ไฟฟ้า 23897120	กิโลวัตต์ชั่วโมง	0	✓		น้อย
	CCTV ตัวที่ 2 หมายเลขผู้ใช้ไฟฟ้า 23897114	กิโลวัตต์ชั่วโมง	268	✓		น้อย
	CCTV ตัวที่ 3 หมายเลขผู้ใช้ไฟฟ้า 23897105	กิโลวัตต์ชั่วโมง	82	✓		น้อย
	CCTV ตัวที่ 4 หมายเลขผู้ใช้ไฟฟ้า 23895317	กิโลวัตต์ชั่วโมง	85	✓		น้อย
	CCTV ตัวที่ 5 หมายเลขผู้ใช้ไฟฟ้า 23897111	กิโลวัตต์ชั่วโมง	232	✓		น้อย
	CCTV ตัวที่ 6 หมายเลขผู้ใช้ไฟฟ้า 23896680	กิโลวัตต์ชั่วโมง	159	✓		น้อย
	CCTV ตัวที่ 7 หมายเลขผู้ใช้ไฟฟ้า 23896693	กิโลวัตต์ชั่วโมง	393	✓		น้อย
	CCTV ตัวที่ 8 หมายเลขผู้ใช้ไฟฟ้า 23896700	กิโลวัตต์ชั่วโมง	82	✓		น้อย
	ปั้มน้ำ ม.12 หมายเลขผู้ใช้ไฟฟ้า 3315	กิโลวัตต์ชั่วโมง	0	✓		น้อย
	การใช้ไฟฟ้า (ฟรี)					
	ไฟฟ้าสาธารณะ (ฟรี 10%)	กิโลวัตต์ชั่วโมง	430,358	✓		น้อย
สถานธนาบาล	การใช้ไฟฟ้า (จ่ายเงิน)					
	อาคารสถานธนาบาล หมายเลขผู้ใช้ไฟฟ้า 020000361121	กิโลวัตต์ชั่วโมง	14,598	✓		น้อย

3.2.4 ระบุกิจกรรมที่เป็นแหล่งปล่อยก๊าซเรือนกระจกประเภทที่ 3 ขององค์กร

Facility	แหล่งปล่อยก๊าซเรือนกระจก (Emission Source) เช่น ระบุอุปกรณ์หลัก/เครื่องจักร /กระบวนการ/กิจกรรม	หน่วยที่ใช้ (ต่อปี)	กำลังการผลิต (Capacity)/ ลักษณะเฉพาะ (Specification)	ใช้ภายใน	จำหน่าย ภายนอก	ความสำคัญ (มีนัยสำคัญมาก หรือ น้อย)
สำนักปลัดเทศบาล (งานบริหารทั่วไป)	การใช้น้ำประปา					
	สำนักงานเทศบาล (หลังใหม่) หมายเลขผู้ใช้น้ำ 11600469960	ลูกบาศก์เมตร	0	✓		น้อย
	อาคารเก็บวัสดุอุปกรณ์ หมายเลขผู้ใช้น้ำ 11600539958	ลูกบาศก์เมตร	705	✓		น้อย
	สำนักงานเทศบาล (หลังเก่า) หมายเลขผู้ใช้น้ำ 11600302282	ลูกบาศก์เมตร	394	✓		น้อย
	อาคารสถานธนาบาล หมายเลขผู้ใช้น้ำ 11600809157,11600076858	ลูกบาศก์เมตร	2	✓		น้อย
	การใช้กระดาษ					
	กระดาษ A4 สีขาว 80 แกรม	รีม	200	✓		น้อย
สำนักปลัดเทศบาล (งานป้องกัน)	การใช้กระดาษ					
	กระดาษ A4 สีขาว 80 แกรม	รีม	20	✓		น้อย
กองคลัง	การใช้กระดาษ					
	กระดาษ A4 สีขาว 80 แกรม	รีม	140	✓		น้อย
กองช่าง	การใช้น้ำประปา					
	ลานเอนกประสงค์ หมู่ 12 หมายเลขผู้ใช้น้ำ 1521	ลูกบาศก์เมตร	21	✓		น้อย
	การใช้กระดาษ					

Facility	แหล่งปล่อยก๊าซเรือนกระจก (Emission Source) เช่น ระบุอุปกรณ์หลัก/เครื่องจักร /กระบวนการ/กิจกรรม	หน่วยที่ใช้ (ต่อปี)	กำลังการผลิต (Capacity)/ ลักษณะเฉพาะ (Specification)	ใช้ภายใน	จำหน่าย ภายนอก	ความสำคัญ (มีนัยสำคัญมาก หรือ น้อย)
	กระดาช A4 สีขาว 80 แกรม	รีม	50	✓		น้อย
กองการศึกษา	การใช้น้ำประปา					
	ศูนย์พัฒนาเด็กเล็ก หมายเลขผู้ใช้น้ำ 5866	ลูกบาศก์เมตร	765	✓		น้อย
	สระว่ายน้ำ หมายเลขผู้ใช้น้ำ 8928	ลูกบาศก์เมตร	0	✓		น้อย
	การใช้กระดาษ					
	กระดาช A4 สีขาว 80 แกรม	รีม	50	✓		น้อย
กองสาธารณสุข และสิ่งแวดล้อม	การใช้กระดาษ					
	กระดาช A4 สีขาว 80 แกรม	รีม	55	✓		น้อย
	การจ้างเหมาหน่วยงานภายนอกในการกำจัดขยะ					
	การกำจัดขยะ/มูลฝอยของเทศบาลโดยวิธีการฝังกลบ ตั้งแต่ ปีงบประมาณ 2558 - 2564	กิโลกรัมมีเทน	67,494.1142	✓		มาก
สถานธนาบาล	การใช้น้ำประปา					
	อาคารสถานธนาบาล หมายเลขผู้ใช้น้ำ 11600076858	ลูกบาศก์เมตร	41	✓		น้อย
	การใช้กระดาษ					
	กระดาช A4 สีขาว 80 แกรม	รีม	35	✓		น้อย

3.2.5 การกักเก็บคาร์บอน

ที่ตั้ง / ตำแหน่ง	จำนวน (ตัน)	มวลชีวภาพของต้นไม้ (kg)	ปริมาณคาร์บอนที่กักเก็บ (tonCO ₂ e)	ความสำคัญ (มีนัยสำคัญมาก หรือ น้อย)
พื้นที่ความรับผิดชอบของเทศบาล	12	0.114	0.00	น้อย

3.2.6 ระบุกิจกรรมหรือแหล่งปล่อยก๊าซเรือนกระจกที่เพิ่มเข้ามาหรือที่ไม่นับรวม พร้อมเหตุผล

จากข้อมูลกิจกรรมที่มีการปล่อยก๊าซเรือนกระจกทั้งหมดของเทศบาล ทำการพิจารณาแบบควบคุมการดำเนินงาน (Operational Control) คือ พิจารณาขอบเขตภายใต้อำนาจการควบคุมการดำเนินงานขององค์กร ไม่นับรวมปริมาณการปล่อยก๊าซเรือนกระจกที่เกิดขึ้นจากส่วนงานอื่นหรือพื้นที่เช่าโดยองค์กรภายนอกที่มีส่วนเป็นเจ้าของแต่ไม่มีอำนาจควบคุมการดำเนินงาน กิจกรรมหรือแหล่งปล่อยก๊าซเรือนกระจกของขอบเขตองค์กรที่ไม่ถูกนับรวมในการประเมินค่าการปล่อยก๊าซเรือนกระจก ได้แก่

- กิจกรรมของส่วนงานอื่นที่เป็นผู้ดำเนินงานหรือรับผิดชอบค่าใช้จ่ายต่าง ๆ แต่อยู่นอกเหนืออำนาจการบริหารงาน
- กิจกรรมของพื้นที่เช่าโดยองค์กรภายนอก ไม่ได้ถูกนำมาพิจารณาพร้อมเนื่องจากเป็นส่วนที่เทศบาลไม่ได้ดำเนินการควบคุม
- กิจกรรมของที่เกิดจากการรั่วไหลของสารทำความเย็น ซึ่งมีการใช้น้ำยา ชนิด R-22 ในเครื่องปรับอากาศ R-12 ในตู้น้ำดื่มและตู้เย็น และ สารดับเพลิงชนิด DRY CHEMICAL เนื่องจากไม่ใช่ก๊าซเรือนกระจกใน 7 กลุ่มก๊าซ จึงไม่มีการรายงาน
- กิจกรรมของที่เกิดจากการรั่วไหลของสารทำความเย็น ซึ่งมีการใช้น้ำยา ชนิด R-134a ในยานพาหนะ เนื่องจากมีปริมาณน้อยมาก จึงเป็นแหล่งปล่อยก๊าซเรือนกระจกที่ไม่มีความสำคัญในการติดตามผลที่จะนำไปสู่การวางแผนการลดปริมาณการใช้ เพื่อลดการปล่อยก๊าซเรือนกระจก รวมถึงการควบคุมต้นทุนขององค์กร

4. การติดตามผล

4.1 แหล่งปล่อยก๊าซเรือนกระจก จากขอบเขตการดำเนินงานประเภทที่ 1

แหล่งปล่อยก๊าซเรือนกระจก	ข้อมูลกิจกรรม					หลักฐาน/เอกสารอ้างอิง	ค่า EF ที่มาของค่า EF
	ลักษณะข้อมูล กิจกรรมที่ ตรวจวัด	จุดที่ ตรวจวัด	ที่มาของข้อมูลกิจกรรม				
			เป็นค่าที่ได้ จากการ ตรวจวัด	เป็นค่าที่ได้จาก หลักฐานการ ชำระเงิน	เป็นค่าที่ได้จาก การประมาณค่า		
1. การเผาไหม้ (อยู่กับที่) ของน้ำมัน ดีเซลในเครื่องจักร	N/A	N/A		✓		- ใบบ่งของจากสถานีบริการ น้ำมัน - รายละเอียดประกอบการใช้ วัสดุและเชื้อเพลิงหล่อลื่น	IPCC Vol.2w table 2.2, DEDE, AR5
2. การเผาไหม้ (อยู่กับที่) ของน้ำมัน เบนซินในเครื่องจักร	N/A	N/A		✓		- ใบบ่งของจากสถานีบริการ น้ำมัน - รายละเอียดประกอบการใช้ วัสดุและเชื้อเพลิงหล่อลื่น	IPCC Vol.2w table 2.2, DEDE, AR5
3. การเผาไหม้ (เคลื่อนที่) ของน้ำมัน ดีเซลที่ใช้ในยานพาหนะ	N/A	N/A		✓		- ใบบ่งของจากสถานีบริการ น้ำมัน - รายละเอียดประกอบการใช้ วัสดุและเชื้อเพลิงหล่อลื่น	IPCC Vol.2w table 2.2, DEDE, AR5
4. การเผาไหม้ (เคลื่อนที่) ของน้ำมัน เบนซินที่ใช้ในยานพาหนะ	N/A	N/A		✓		- ใบบ่งของจากสถานีบริการ น้ำมัน	IPCC Vol.2w table 2.2, DEDE, AR5

แหล่งปล่อยก๊าซเรือนกระจก	ข้อมูลกิจกรรม					หลักฐาน/เอกสารอ้างอิง	ค่า EF
	ลักษณะข้อมูลกิจกรรมที่ตรวจวัด	จุดที่ตรวจวัด	ที่มาของข้อมูลกิจกรรม				
			เป็นค่าที่ได้จากการตรวจวัด	เป็นค่าที่ได้จากหลักฐานการชำระเงิน	เป็นค่าที่ได้จากการประมาณค่า		
						- รายละเอียดประกอบการใช้วัสดุและเชื้อเพลิงหล่อลื่น	
5. การรั่วไหลจากการปล่อยน้ำเสียลงสู่แหล่งน้ำธรรมชาติ (ทะเลแม่น้ำ บึง โดยตรง)	N/A	N/A			✓	- คำนวนจากร้อยละ 100 ของน้ำใช้	IPCC Fifth Assessment Report: Climate Change 2013
6. การรั่วไหลของการจัดการน้ำเสียด้วยระบบ Septic tank	N/A	N/A			✓	- สรุปลจำนวนพนักงานเทศบาล และนับวันทำการจากปฏิทิน - สรุปลจำนวนคุณครู นักเรียน และวันเปิดภาคเรียน	IPCC Fifth Assessment Report: Climate Change 2013
7. การรั่วไหลของสารทำความเย็นชนิด R32	N/A	N/A			✓	- แบบสำรวจเครื่องปรับอากาศ - ไบโบลีจ/ใบส่งของ	The World Meteorological Organization 2006, AR5

4.2 แหล่งปล่อยก๊าซเรือนกระจก จากขอบเขตการดำเนินงานประเภทที่ 2

แหล่งปล่อยก๊าซเรือนกระจก	ข้อมูลกิจกรรม					หลักฐาน/เอกสารอ้างอิง	ค่า EF
	ลักษณะข้อมูลกิจกรรมที่ตรวจวัด	จุดที่ตรวจวัด	ที่มาของข้อมูลกิจกรรม				
			เป็นค่าที่ได้จากการตรวจวัด	เป็นค่าที่ได้จากหลักฐานการชำระเงิน	เป็นค่าที่ได้จากการประมาณค่า		
1. ปริมาณการใช้ไฟฟ้า (ไฟฟ้าจ่ายเงิน)	N/A	N/A		✓		<ul style="list-style-type: none"> - ใบเสร็จรับเงินจากการไฟฟ้าส่วนภูมิภาค - รายงานสรุปการใช้ไฟฟ้าจากการไฟฟ้าส่วนภูมิภาค - หนังสือแจ้งค่าไฟฟ้าจากการไฟฟ้าส่วนภูมิภาค 	Thai National LCI Database, TIISMTEC-NSTDA, AR5 (with TGO electricity 2016-2018)
2. ปริมาณการใช้ไฟฟ้า (ไฟฟ้าฟรี)	N/A	N/A		✓		<ul style="list-style-type: none"> - ใบสรุปรายงานสถิติการใช้ไฟฟ้าฟรี 10% จากการไฟฟ้าส่วนภูมิภาค 	Thai National LCI Database, TIISMTEC-NSTDA, AR5 (with TGO electricity 2016-2018)

4.3 แหล่งปล่อยก๊าซเรือนกระจก จากขอบเขตการดำเนินงานประเภทที่ 3

แหล่งปล่อยก๊าซเรือนกระจก	ข้อมูลกิจกรรม					หลักฐาน/เอกสารอ้างอิง	ค่า EF	
	ลักษณะข้อมูลกิจกรรมที่ตรวจวัด	จุดที่ตรวจวัด	ที่มาของข้อมูลกิจกรรม					ที่มาของค่า EF
			เป็นค่าที่ได้จากการตรวจวัด	เป็นค่าที่ได้จากหลักฐานการชำระเงิน	เป็นค่าที่ได้จากการประมาณค่า			
1. การใช้กระดาษ A4 สีขาว 80 แกรม	N/A	N/A		✓		- ใบกำกับภาษี/ใบส่งของ	กระดาษพิมพ์เขียนแบบไม่เคลือบผิว, Thai National LCI Database, TIIS-MTEC-NSTDA, แนวทางการประเมินคาร์บอนฟุตพริ้นท์ผลิตภัณฑ์ (มีนาคม 2564)	
2. การใช้น้ำประปา	N/A	N/A		✓		- ใบแจ้งค่าบริการน้ำประปาจากการประปาส่วนภูมิภาค - ใบเสร็จรับเงินจากการประปาส่วนภูมิภาค	น้ำประปา - การประปาส่วนภูมิภาค, Thai National LCI Database/MTEC, แนวทางการประเมินคาร์บอนฟุตพริ้นท์ผลิตภัณฑ์ (มีนาคม 2564)	
3. การรั่วไหลจากการจ้างเหมาหน่วยงานภายนอกในการกำจัดมูลฝอยด้วยวิธีการฝังกลบ ตั้งแต่ปีงบประมาณ 2558 - 2564	N/A	N/A		✓		- คำนวณจากจำนวนประชากรในเขตเทศบาลตั้งแต่ปีงบประมาณ 2558 - 2559 คูณกับอัตราการเกิดขยะต่อหัวประชากร โดยอ้างอิงจากกรมควบคุมมลพิษ - สรุปรีมาณขยะที่ส่งกำจัดตั้งแต่ปีงบประมาณ 2560 - 2564	IPCC Fifth Assessment Report: Climate Change 2013	

4.4 แหล่งปล่อยก๊าซเรือนกระจก จากขอบเขตการดำเนินงานประเภทรายงานแยกเพิ่มเติม

แหล่งปล่อยก๊าซเรือนกระจก	ข้อมูลกิจกรรม					หลักฐาน/ เอกสารอ้างอิง	ค่า EF
	ลักษณะข้อมูล กิจกรรมที่ ตรวจวัด	จุดที่ ตรวจวัด	ที่มาของข้อมูลกิจกรรม				
			เป็นค่าที่ได้ จากการ ตรวจวัด	เป็นค่าที่ได้จาก หลักฐานการชำระเงิน	เป็นค่าที่ได้ จากการ ประมาณค่า		
1. การรั่วไหลจากการใช้สารทำความเย็น ชนิด R-22	N/A	N/A			✓	แบบสำรวจเครื่องปรับอากาศ	The World Meteorological Organization 2006, AR5

5. สรุปปริมาณการปล่อยก๊าซเรือนกระจก

5.1 การปล่อยก๊าซเรือนกระจก จากขอบเขตการดำเนินงานประเภทที่ 1

แหล่งปล่อยก๊าซเรือนกระจก	ปริมาณการปล่อยก๊าซเรือนกระจก (tCO ₂ e)							รวมปริมาณ ก๊าซเรือนกระจก (tCO ₂ e)
	CO ₂	CH ₄	N ₂ O	SF ₆	NF ₃	HFCs	PFCs	
1 การเผาไหม้ (อยู่กับที่) ของน้ำมันดีเซลในเครื่องจักร	3.86	0	0.01	0	0	0	0	3.87
2 การเผาไหม้ (อยู่กับที่) ของน้ำมันเบนซินในเครื่องจักร	9.82	0.01	0.02	0	0	0	0	9.85
3 การเผาไหม้ (เคลื่อนที่) ของน้ำมันดีเซลที่ใช้ในยานพาหนะ	84.74	0.12	1.18	0	0	0	0	86.06
4 การเผาไหม้ (เคลื่อนที่) ของน้ำมันเบนซินที่ใช้ในยานพาหนะ	4.09	0.05	0.05	0	0	0	0	4.19
5 ปล่อยน้ำเสียลงสู่ทะเล แม่น้ำ บึง โดยตรง	0	0.13	0	0	0	0	0	0.13
6 การปล่อยก๊าซมีเทนในระบบ Septic tanks	0	3.82	0	0	0	0	0	3.82
7 การรั่วไหลของสารทำความเย็น R32	0	0	0	0	0	0	0	0
รวมทั้งหมด	102.50	4.15	1.26	0	0	0	0	107.92

5.2 การปล่อยก๊าซเรือนกระจก จากขอบเขตการดำเนินงานประเภทที่ 2

แหล่งปล่อยก๊าซเรือนกระจก	ปริมาณการปล่อย GHG (tonCO ₂ e)
การใช้พลังงานไฟฟ้า (Electricity) – ไฟฟ้าจ่ายเงิน	100.13
การใช้พลังงานไฟฟ้า (Electricity) – ไฟฟ้าฟรี 10%	215.14
รวมทั้งหมด	315.26

5.3 การปล่อยก๊าซเรือนกระจก จากขอบเขตการดำเนินงานประเภทที่ 3

แหล่งปล่อยก๊าซเรือนกระจก	ปริมาณการปล่อย GHG (tonCO ₂ e)
การใช้น้ำประปา	0.55
การใช้กระดาษ A4 สีขาว ขนาด 80 แกรม	2.88
การรั่วไหลจากการจ้างกำจัดมูลฝอยด้วยวิธีการฝังกลบ	1,889.84
รวมทั้งหมด	1,893.27

5.4 การปล่อยก๊าซเรือนกระจก จากขอบเขตการดำเนินงานประเภทที่รายงานแยกเพิ่มเติม

แหล่งปล่อยก๊าซเรือนกระจก	ปริมาณการปล่อย GHG (tonCO ₂ e)
การรั่วไหลจากการใช้สารทำความเย็นชนิด R-22	176.00
รวมทั้งหมด	176.00

6. ปูฐาน

6.1 ปูฐานที่ใช้ในการอ้างอิง

เทศบาลตำบลบางปะอินได้กำหนดปูฐานและระยะเวลาการเก็บรวบรวมข้อมูลในช่วงปีงบประมาณ 2564 ระหว่าง เดือนตุลาคม พ.ศ. 2563 ถึง เดือนกันยายน พ.ศ. 2564 เพื่อจัดทำบัญชีรายการก๊าซเรือนกระจกขององค์กร ซึ่งถือว่าเป็นปูฐานล่าสุดที่เริ่มทำการเก็บรวบรวมข้อมูลเพื่อประเมินผลก๊าซเรือนกระจกของเทศบาล

6.2 ขอบเขตการดำเนินงานในปูฐาน

ขอบเขตการดำเนินงาน	รายการแหล่งปล่อยก๊าซเรือนกระจก	ปริมาณการปล่อยก๊าซเรือนกระจกของปูฐาน (tonCO ₂ e)	หมายเหตุ
ขอบเขตที่ 1	1. การเผาไหม้ (อยู่กับที่) ของน้ำมันดีเซลในเครื่องจักร	3.87	
	2. การเผาไหม้ (อยู่กับที่) ของน้ำมันเบนซินในเครื่องจักร	9.85	
	3. การเผาไหม้ (เคลื่อนที่) ของน้ำมันดีเซลที่ใช้ในยานพาหนะ	86.06	
	4. การเผาไหม้ (เคลื่อนที่) ของน้ำมันเบนซินที่ใช้ในยานพาหนะ	4.19	
	5. ปล่อยน้ำเสียลงสู่ทะเล แม่น้ำ บึง โดยตรง	0.13	
	6. การปล่อยก๊าซมีเทนในระบบ Septic tanks	3.82	
	7. การรั่วไหลของสารทำความเย็น R32	0	
ขอบเขตที่ 2	1. การใช้พลังงานไฟฟ้า (Electricity) – ไฟฟ้าจ่ายเงิน	100.13	
	2. การใช้พลังงานไฟฟ้า (Electricity) – ไฟฟ้าฟรี 10%	215.14	
ขอบเขตที่ 3	1. การใช้กระดาษ A4 สีขาว ขนาด 80 แกรม	2.88	
	2. การใช้น้ำประปา	0.55	
	3. การรั่วไหลจากการจ้างกำจัดมูลฝอยด้วยวิธีการฝังกลบ	1,889.84	

6.3 ระบุความแตกต่างระหว่างการรายงานปริมาณก๊าซเรือนกระจกของปูฐานและปีปัจจุบัน พร้อมให้เหตุผล

ไม่มีความแตกต่างกัน เนื่องจากการรายงานในปูฐานและในปีปัจจุบัน การเปลี่ยนแปลงขอบเขตขององค์กรเนื่องจากการควบคุมกิจการ หรือ มีการเพิ่มหรือลดแหล่งปล่อยก๊าซเนื่องจากการเปลี่ยนแปลงเทคโนโลยีเป็นปีเดียวกัน

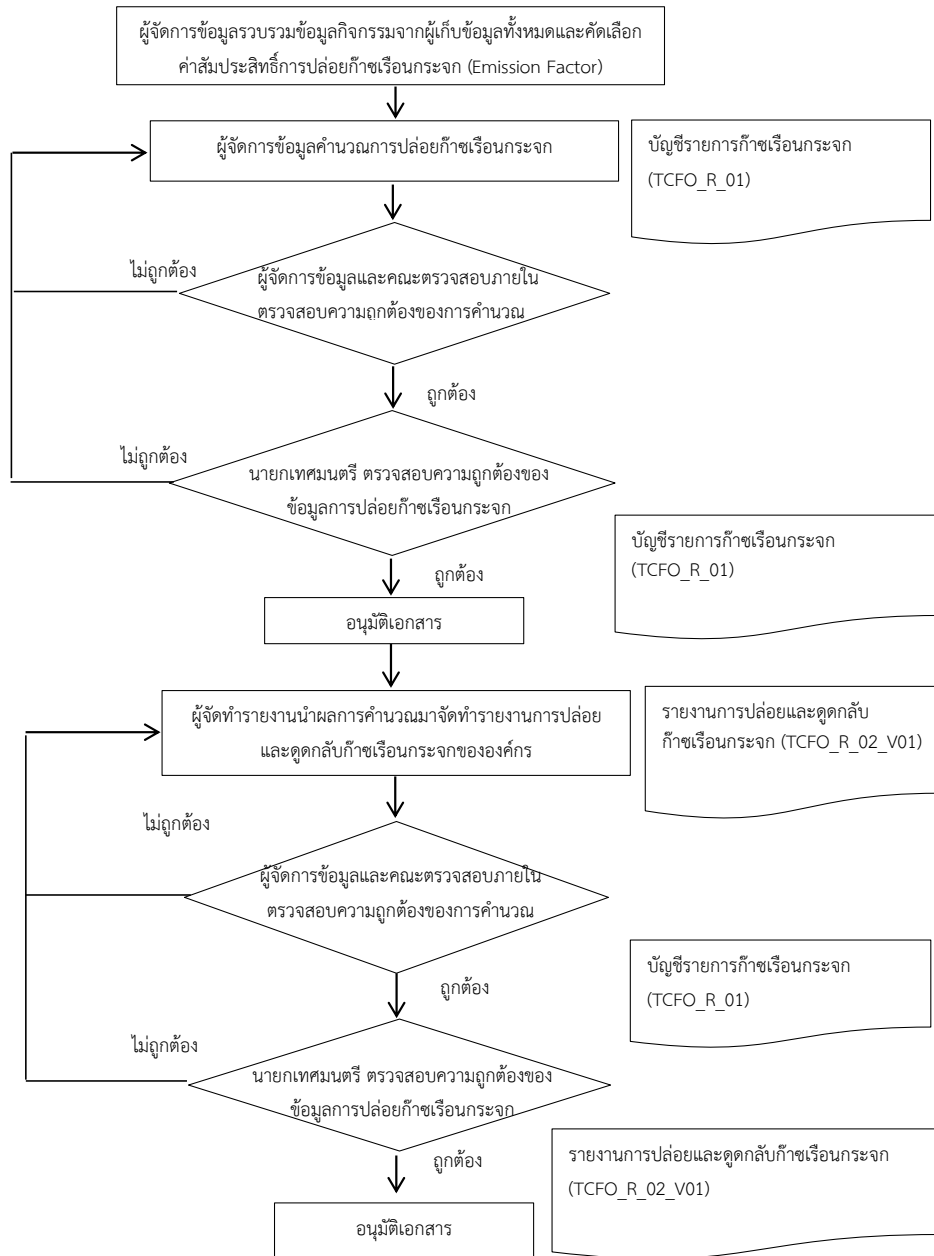
7. การจัดการคุณภาพของข้อมูล

7.1 โครงสร้างของระบบการจัดการคุณภาพของข้อมูล

บทบาท	ชื่อ-สกุล	ตำแหน่ง	หน้าที่
ส่วนงาน	กองสาธารณสุขและสิ่งแวดล้อม		
ผู้จัดการข้อมูล / ผู้รับผิดชอบข้อมูล	นางสาวพลอยนภัส นภัสโรจน์สกุล	หน.ฝ่ายบริหารงานสาธารณสุข	ทบทวนนโยบายและผลักดันให้เกิดการดำเนินโครงการทางด้านสิ่งแวดล้อม
	นางสาวภูวนศรี พรหมนีนไวย์	เจ้าพนักงานธุรการชำนาญงาน	
ผู้เก็บข้อมูล	นางสาวสุรางค์รัตน์ หมายเจริญ	นักจัดการงานทั่วไป (สำนักปลัด)	จัดเก็บ รวบรวม และบันทึกข้อมูลกิจกรรมการปล่อยก๊าซเรือนกระจกขององค์กร
	นางสมฤทัย กล่อมเกลี้ยง	คนงานทั่วไป (งานป้องกันฯ)	
	นางสาวฐิติรัตน์ เปรมปราชญ์ชัยนัต	คนงานทั่วไป (สำนักปลัด)	
	นางสมิหรา ภัคดีภูมินทร์	หัวหน้าฝ่ายแผนที่ภาษีฯ (กองคลัง)	
	นางวันเพ็ญ มหามนตรี	เจ้าหน้าที่ธุรการ (กองช่าง)	
	นางสาวขจิตกาจ เกิดพิทักษ์	คนงานทั่วไป (กองช่าง)	
	นางภัณฑริญา ภูมิภาคิน	นักวิชาการศึกษา (การกองการศึกษา)	
	นางสาวปริยาพร จันทระโชติ	เจ้าพนักงานธุรการ (กองการศึกษา)	
	นางสาวนิษฐา นิลสลับ	คนงานทั่วไป (กองการศึกษา)	
นางสาวกุลธิดา สมอ่อน	พนักงานบัญชี (สถานธนาบาล)		
ผู้เขียนรายงาน	นางสาวภูวนศรี พรหมนีนไวย์	เจ้าพนักงานธุรการชำนาญงาน	นำข้อมูลกิจกรรมทั้งหมดเขียนเป็นรายงาน
ผู้ตรวจสอบภายใน	นางสาวพรสุดา มุสิกโปฏก	ปลัดเทศบาล	ตรวจสอบความถูกต้องของข้อมูลในรายงานทั้งหมด

7.2 แผนผังการจัดการคุณภาพของข้อมูล

ระบบการจัดการคุณภาพข้อมูลในการรายงานการปล่อยและดูดกลับก๊าซเรือนกระจกนั้น คณะผู้จัดทำรายงาน โดยการนำข้อมูลจากการคำนวณในแต่ละกิจกรรมที่เป็นแหล่งปล่อยก๊าซเรือนกระจกทั้งหมดของแต่ละส่วนงาน มาจัดทำรายงานตามแบบฟอร์ม TCFO_R_02_V01 จากนั้นตรวจสอบความถูกต้องโดยคณะผู้ตรวจสอบ และข้อมูลการปล่อยและดูดกลับก๊าซเรือนกระจก เพื่ออนุมัติเอกสารต่อไปสามารถแสดงเป็นแผนผังการดำเนินงานได้ดังนี้



รูปที่ 3 แผนผังการจัดการคุณภาพข้อมูลในการรายงานการปล่อยและดูดกลับก๊าซเรือนกระจก

การจัดการคุณภาพของข้อมูลแบ่งตามขั้นตอนการดำเนินงานได้ทั้งสิ้น 3 ขั้นตอน ซึ่งมีรายละเอียดดังนี้

ขั้นตอนที่ 1 กำหนดขอบเขตองค์กร ในขั้นตอนนี้จะกำหนดขอบเขตของหน่วยงานต่าง ๆ ในองค์กรใดบ้างที่จะรวมเข้าหรือไม่รวมเข้าในการประเมิน รวมทั้งระยะเวลาในการประเมินด้วย

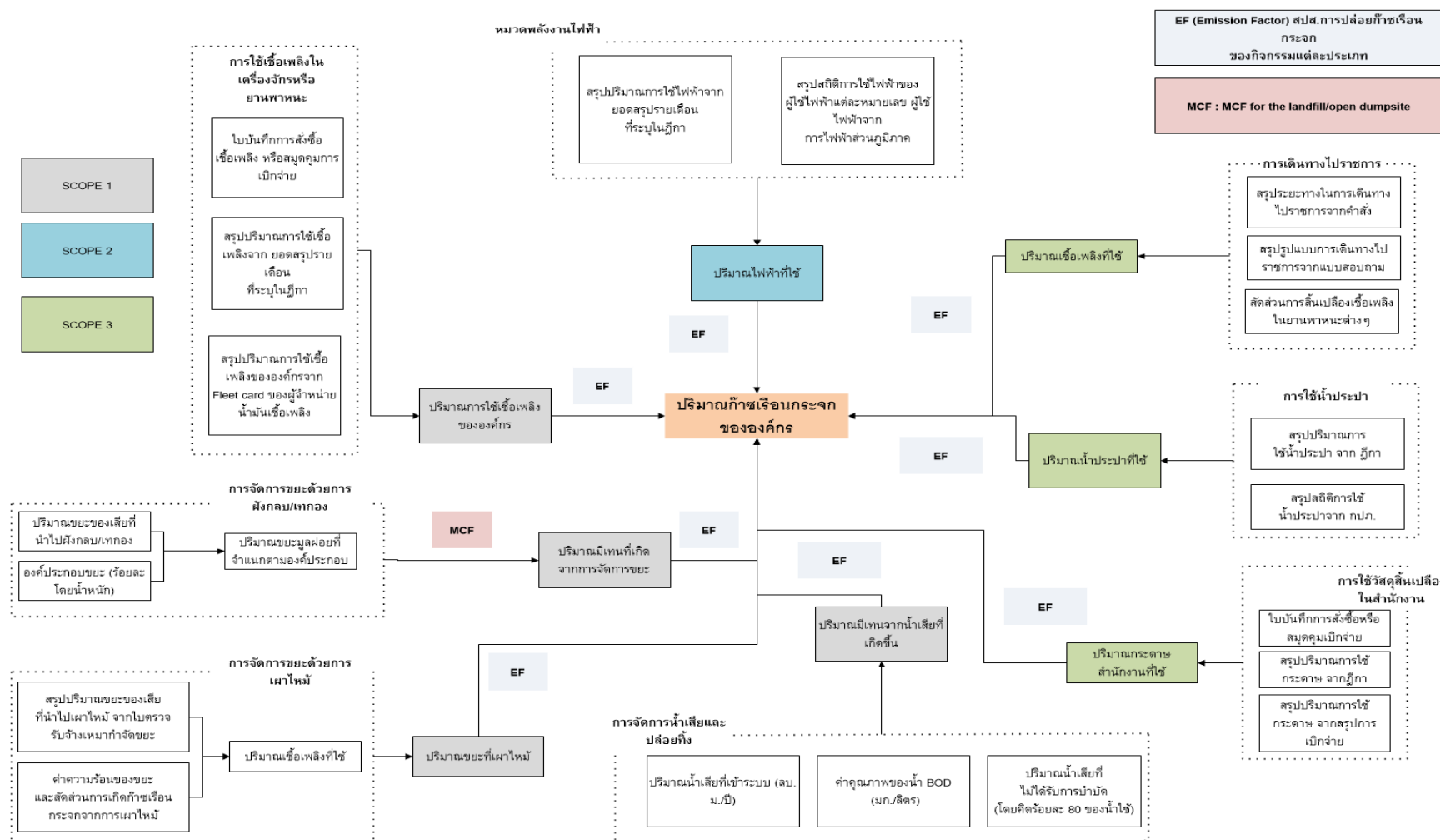
ขั้นตอนที่ 2 การระบุแหล่งปล่อย/ดูดกลับก๊าซเรือนกระจก ในแต่ละหน่วยงานนั้นจะมีแหล่งปล่อย/ดูดกลับก๊าซเรือนกระจกที่เหมือนและแตกต่างกันแล้วแต่หน้าที่การปฏิบัติงานในแต่ละหน่วยงาน ซึ่งแหล่งปล่อยก๊าซเรือนกระจกทั้งหมดขององค์กรแบ่งตามขอบเขตการประเมิน มีดังนี้

ขอบเขตที่ 1: การปล่อยก๊าซเรือนกระจกทางตรง ซึ่งแหล่งปล่อย/ดูดกลับ ก๊าซเรือนกระจกที่เกี่ยวข้อง ได้แก่ การเผาไหม้เชื้อเพลิงฟอสซิลชนิดต่าง ๆ เช่น เบนซิน ดีเซล เป็นต้น การรั่วไหลที่เกิดจากระบบ septic tank การรั่วไหลจากการบำบัดน้ำเสียแบบปล่อยทิ้งตามธรรมชาติ และการรั่วไหลจากการกำจัดมูลฝอยด้วยวิธีการฝังกลบ

ขอบเขตที่ 2: การปล่อยก๊าซเรือนกระจกทางอ้อม ซึ่งแหล่งปล่อยก๊าซเรือนกระจกที่เกี่ยวข้อง ได้แก่ การใช้ไฟฟ้าภายในองค์กร และไฟฟ้าสาธารณะ

ขอบเขตที่ 3: การปล่อยก๊าซเรือนกระจกแบบทางอ้อมอื่น ๆ ที่นอกเหนือจากขอบเขตที่ 1 และ 2 ซึ่งจะประกอบด้วย กระจก A4 สีขาวขององค์กร และการใช้น้ำประปา

ขั้นตอนที่ 3 การเก็บข้อมูลก๊าซเรือนกระจกจะดำเนินการตามขอบเขตที่ได้ระบุไว้ในขั้นตอนที่ 1 และแหล่งปล่อยก๊าซเรือนกระจกที่ได้ระบุไว้ในขั้นตอนที่ 2 โดยจะทำการเก็บข้อมูลต่าง ๆ ตามหลักฐานปริมาณการใช้/ปล่อย ขององค์กรที่มีความน่าเชื่อถือที่สุดก่อน หากหลักฐานที่น่าเชื่อถือที่สุดไม่สามารถเข้าถึงได้ จะเลือกใช้ข้อมูลที่มีความน่าเชื่อถือในลำดับถัดไป เพื่อให้ทราบถึงชนิด แหล่งปล่อยก๊าซเรือนกระจก และประเภทของข้อมูล แล้วออกแบบและสร้างฐานข้อมูลเพื่อเก็บบันทึกข้อมูลกิจกรรมและผลการคำนวณที่ได้ เพื่ออำนวยความสะดวกในการเก็บรวบรวมข้อมูลที่เป็นต้องใช้ในการคำนวณการปล่อยก๊าซเรือนกระจก ซึ่งแผนผังขั้นตอนการสำรวจและรวบรวมข้อมูลกิจกรรมที่เป็นแหล่งปล่อยและดูดกลับก๊าซเรือนกระจก แสดงได้ดังนี้



รูปที่ 4 แผนผังการไหลของข้อมูลการปล่อยก๊าซเรือนกระจกขององค์กร

7.3 บันทึกการสอบเทียบวัดมาตรฐานของอุปกรณ์/เครื่องมือวัด (Calibration Record)

- ไม่มี

8. การประเมินความไม่แน่นอน (Uncertainty)

ความไม่แน่นอนที่เกิดขึ้นกับข้อมูล และค่าการปล่อยก๊าซเรือนกระจกที่เลือกใช้ สามารถตรวจสอบระดับคุณภาพของข้อมูลได้ โดยการกำหนดคะแนนไว้ตามตาราง

ตารางแสดงระดับคะแนนอ้างอิงของคุณภาพข้อมูลที่ใช้ในการศึกษา การประเมินและจัดการความไม่แน่นอน

ตารางที่ 8.1 แสดงระดับคะแนนอ้างอิงของคุณภาพข้อมูลที่ใช้ในการศึกษา การประเมินและจัดการความไม่แน่นอน

รายการ	ระดับคุณภาพของข้อมูล			
ข้อมูลกิจกรรม	$X = 6 \text{ Points}$	$Y = 3 \text{ Points}$		$Z = 1 \text{ Points}$
	เก็บข้อมูลอย่างต่อเนื่อง	เก็บข้อมูลจากมิเตอร์และใบเสร็จ		เก็บข้อมูลจากการประมาณค่า
Emission Factors	$C = 4 \text{ Points}$	$D = 3 \text{ Points}$	$E = 2 \text{ Points}$	$F = 1 \text{ Points}$
	EF จากการวัดที่มีคุณภาพ	EF จากผู้ผลิต หรือ EF ระดับประเทศ	EF ระดับภูมิภาค	EF ระดับสากล

อ้างอิงแนวทางการประเมินคาร์บอนฟุตพริ้นท์ขององค์กร (2556)

ตารางที่ 8.2 กำหนดระดับคะแนนและเกณฑ์ที่ใช้ประเมินความไม่แน่นอน

ระดับ	ระดับคะแนนโดยรวมของข้อมูล	คำอธิบาย
1	1-6	มีความไม่แน่นอนสูง คุณภาพของข้อมูลไม่ดี
2	7-12	มีความไม่แน่นอนเล็กน้อย คุณภาพของข้อมูลปานกลาง
3	13-18	มีความไม่แน่นอนต่ำ คุณภาพของข้อมูลดี
4	19-24	มีความไม่แน่นอนต่ำ คุณภาพของข้อมูลดีเยี่ยม

อ้างอิงแนวทางการประเมินคาร์บอนฟุตพริ้นท์ขององค์กร (2556)

ตารางที่ 8.3 แสดงผลการประเมินความไม่แน่นอน

ประเภทของกิจกรรม	รายการ	คะแนนการเก็บข้อมูล (A)	ค่า EF (B) ผลการประเมิน	(AxB) ระดับคุณภาพ	ระดับคุณภาพ
1	การเผาไหม้ (อยู่กับที่) ของน้ำมันดีเซลในเครื่องจักร	Y (3)	B (3)	9	2
1	การเผาไหม้ (อยู่กับที่) ของน้ำมันเบนซินในเครื่องจักร	Y (3)	B (3)	9	2
1	การเผาไหม้ (เคลื่อนที่) ของน้ำมันดีเซลที่ใช้ในยานพาหนะ	Y (3)	B (3)	9	2
1	การเผาไหม้ (เคลื่อนที่) ของน้ำมันเบนซินที่ใช้ในยานพาหนะ	Y (3)	B (3)	9	2
1	การรั่วไหลของการจัดการน้ำเสียด้วยระบบ Septic tank	Z (1)	B (3)	3	1
1	การรั่วไหลของล่อน้ำเสียลงสู่ทะเล แม่น้ำ บึง โดยตรง	Y (3)	B (3)	3	1
1	การรั่วไหลของสารทำความเย็น R32	Y (3)	B (3)	3	1
2	การใช้พลังงานไฟฟ้า	Y (3)	B (3)	9	2
3	การใช้กระดาษ A4 สีขาว 80 แกรม	Y (3)	B (3)	9	2
3	การรั่วไหลของการกำจัดมูลฝอยด้วยวิธีการฝังกลบ	Y (3)	B (3)	9	2

9. กิจกรรมแนวทางการลดก๊าซเรือนกระจกระดับองค์กร

9.1 การประเมินศักยภาพของกิจกรรมลดปริมาณการปล่อยก๊าซเรือนกระจกระดับองค์กร

จากผลการประเมินการปล่อยก๊าซเรือนกระจกขององค์กรปกครองส่วนท้องถิ่นนั้น นำมาสู่การจัดทำแนวทางการลดก๊าซเรือนกระจกเพื่อสนับสนุนการตัดสินใจสำหรับการเลือกกิจกรรมหรือเทคโนโลยีที่เหมาะสมในการลดก๊าซเรือนกระจกขององค์กร ซึ่งเป็นการต่อยอดผลสู่การลดก๊าซเรือนกระจกที่เกิดขึ้น โดยในโครงการฯ นี้จะเสนอแนวทางการลดให้กับองค์กรปกครองส่วนท้องถิ่น แบ่งเป็น 5 ส่วน ได้แก่ 1) การลดการใช้พลังงานภายในอาคารสำนักงาน 2) การเพิ่มประสิทธิภาพพลังงาน (EE) 3) การพัฒนาพลังงานทางเลือก (AE) 4) การจัดการในภาคขนส่ง (TM) และ 5) การจัดการของเสีย (WM) โดยจะอ้างอิงวิธีการคำนวณตามระเบียบวิธีลดก๊าซเรือนกระจกภาคสมัครใจ (T-VER Methodology) รายละเอียดดังตารางที่ 9.1

ตารางที่ 9.1 แนวทางการลดก๊าซเรือนกระจกเพื่อสนับสนุนการตัดสินใจสำหรับการเลือกกิจกรรมที่เหมาะสม

แนวทาง/มาตรการ	อ้างอิงวิธีการคำนวณ
การลดการใช้พลังงานภายในอาคารสำนักงาน	
การลดจำนวนชั่วโมงการทำงานของไฟฟ้าแสงสว่างและเครื่องปรับอากาศภายในอาคารสำนักงาน	
การเพิ่มประสิทธิภาพพลังงาน (EE)	
การเปลี่ยนหลอดไฟ LED แทนหลอดฟลูออเรสเซนต์/หลอดนีออนในอาคารสำนักงาน	T-VER-METH-EE-01 ระเบียบวิธีลดก๊าซเรือนกระจกภาคสมัครใจสำหรับการปรับเปลี่ยนอุปกรณ์ไฟฟ้าแสงสว่างเพื่อเพิ่มประสิทธิภาพพลังงาน (ฉบับที่ 05)
การเปลี่ยนอุปกรณ์ไฟฟ้าแสงสว่างบนท้องถนนหรือในพื้นที่สาธารณะของเทศบาล	
การพัฒนาพลังงานทางเลือก (AE)	
การติดตั้ง Solar PV Rooftop บนอาคารสำนักงานเทศบาล/โรงจอดรถ/อาคารในเทศบาล	T-VER-METH-AE-01 ระเบียบวิธีลดก๊าซเรือนกระจกภาคสมัครใจสำหรับการผลิตพลังงานไฟฟ้าจากพลังงานหมุนเวียน (ฉบับที่ 06)
การจัดการในภาคขนส่ง (TM)	
การเปลี่ยนยานพาหนะเครื่องยนต์สันดาปภายในเป็นยานพาหนะไฟฟ้า	T-VER-METH-TM-01 ระเบียบวิธีลดก๊าซเรือนกระจกภาคสมัครใจสำหรับการเปลี่ยนยานพาหนะเครื่องยนต์สันดาปภายในเป็นยานพาหนะไฮบริด/ยานพาหนะไฟฟ้า (ฉบับที่ 03)
การจัดการของเสีย (WM)	
การผลิตสารปรับปรุงดินจากขยะอินทรีย์	T-VER-METH-WM-03 การผลิตปุ๋ยหรือสารปรับปรุงดินจากขยะอินทรีย์ (ฉบับที่ 07)
การกักเก็บก๊าซมีเทนจากการหมักขยะอินทรีย์แบบไร้อากาศขนาดเล็กเพื่อนำไปใช้ประโยชน์	
การกักเก็บก๊าซมีเทนจากการหมักขยะอินทรีย์แบบไร้อากาศขนาดเล็กเพื่อนำไปใช้ประโยชน์	T-VER-METH-WM-06 การกักเก็บก๊าซมีเทนจากการหมักขยะอินทรีย์แบบไร้อากาศขนาดเล็กเพื่อนำไปใช้ประโยชน์ (ฉบับที่ 03)

แนวทาง/มาตรการ	อ้างอิงวิธีการคำนวณ
การผลิตเชื้อเพลิงขยะจากขยะมูลฝอยชุมชน	T-VER-METH-WM-04 การผลิตเชื้อเพลิงขยะจากขยะมูลฝอยชุมชน (ฉบับที่ 04)

จากตารางที่ 9.1 มาตรการการลดก๊าซเรือนกระจกจากการปรับเปลี่ยนพฤติกรรม เป็นการจัดสรรเวลาการทำงานเพื่อลดใช้ไฟฟ้าแสงสว่างและเครื่องปรับอากาศภายในอาคารสำนักงานที่องค์กรปกครองส่วนท้องถิ่นสามารถดำเนินการได้ทันที ประกอบไปด้วย 2 มาตรการ ได้แก่ 1) มาตรการลดการใช้พลังงานในระบบแสงสว่าง คือ การจัดเวลาการทำงานเพื่อลดใช้ไฟฟ้าแสงสว่างภายในอาคารสำนักงาน โดยกำหนดเวลาเปิดปิดไฟให้น้อยลง 1 ชั่วโมง ยกตัวอย่างเช่น การปรับเปลี่ยนการใช้หลอดฟลูออเรสเซนต์ จำนวน 8 ชั่วโมงต่อวัน เป็น 7 ชั่วโมงต่อวัน โดยขึ้นอยู่กับขนาด (วัตต์) และจำนวนหลอดไฟที่องค์กรปกครองส่วนท้องถิ่นสำรวจจริง 2) มาตรการลดการใช้พลังงานในระบบปรับอากาศ คือ การจัดเวลาการทำงานเพื่อลดใช้ไฟฟ้าในเครื่องปรับอากาศภายในอาคารสำนักงาน โดยลดเวลาการใช้งานเครื่องปรับอากาศน้อยลง 2 ชั่วโมง ยกตัวอย่างเช่น จำนวน 8 ชั่วโมงต่อวัน เป็น 6 ชั่วโมงต่อวัน โดยขึ้นอยู่กับขนาดบีทียูและจำนวนของเครื่องปรับอากาศที่องค์กรปกครองส่วนท้องถิ่นสำรวจจริง สำหรับมาตรการการลดก๊าซเรือนกระจกจากการเพิ่มประสิทธิภาพพลังงาน ประกอบไปด้วย 3 แนวทาง ได้แก่ 1) การเปลี่ยนหลอด LED ภายในสำนักงานเทศบาลหรืออาคารที่อยู่ภายใต้ความรับผิดชอบของเทศบาล โดยพิจารณาจากจำนวนหลอดฟลูออเรสเซนต์ ขนาด (วัตต์) จำนวนหลอดที่ติดตั้ง และจำนวนชั่วโมงการใช้งานที่องค์กรปกครองส่วนท้องถิ่นสำรวจจริง เปลี่ยนเป็นหลอด LED ขนาด 18 วัตต์ โดยอ้างอิงวิธีการคำนวณจาก T-VER-METH-EE-01 ระเบียบวิธีการลดก๊าซเรือนกระจกภาคสมัครใจสำหรับการปรับเปลี่ยนอุปกรณ์ไฟฟ้าแสงสว่างเพื่อเพิ่มประสิทธิภาพพลังงาน (ฉบับที่ 05) ดังสมการที่ 1 โดยที่การปล่อยก๊าซเรือนกระจกจากกรณีฐานในปี y คำนวณได้จากสมการที่ 2 และการปล่อยก๊าซเรือนกระจกจากการดำเนินโครงการในปี y คำนวณได้จากสมการที่ 3

$$ER_y = BE_y - PE_y \quad (1)$$

โดยที่ ER_y คือ การลดการปล่อยก๊าซเรือนกระจกในปี y ($tCO_2e/year$)
 BE_y คือ การปล่อยก๊าซเรือนกระจกจากกรณีฐานในปี y ($tCO_2e/year$)
 PE_y คือ การปล่อยก๊าซเรือนกระจกจากการดำเนินโครงการในปี y ($tCO_2e/year$)

$$BE_y = (\sum(N_{BL,i,y} \times P_{BL,i,y} \times H_{PJ,i,y}) \times 10^{-6}) \times EF_{EC,y} \quad (2)$$

โดยที่ $N_{BL,i,y}$ คือ จำนวนอุปกรณ์ไฟฟ้าแสงสว่างที่ใช้ในกรณีฐานในกลุ่ม i (set)
 $P_{BL,i,y}$ คือ ค่ากำลังไฟฟ้าของอุปกรณ์ไฟฟ้าแสงสว่างที่ใช้ในกรณีฐานในกลุ่ม i (W/set)
 $H_{PJ,i,y}$ คือ จำนวนชั่วโมงการใช้งานของอุปกรณ์ไฟฟ้าแสงสว่างที่ใช้ในการดำเนินโครงการในกลุ่ม i ในปี y (hour/year)

$EF_{EC,y}$ คือ ค่าการปล่อยก๊าซเรือนกระจกจากระบบสายส่งสำหรับผู้ไฟฟ้าในปี y (tCO_2e/MWh)

$$PE_y = (\sum (N_{PL,i,y} \times P_{PL,i,y} \times H_{PL,i,y}) \times 10^{-6}) \times EF_{EC,y} \quad (3)$$

โดยที่ $N_{PL,i,y}$ คือ จำนวนอุปกรณ์ไฟฟ้าแสงสว่างที่ใช้ในการดำเนินโครงการในกลุ่ม i ในปี y (set)

$P_{PL,i,y}$ คือ ค่ากำลังไฟฟ้าของอุปกรณ์ไฟฟ้าแสงสว่างที่ใช้ในการดำเนินโครงการในกลุ่ม i ในปี y (W/set)

2) การติดตั้งหลอดประหยัดพลังงานให้ไฟแสงสว่างบนท้องถนน (LED Street Lighting) พิจารณาจากจำนวนหลอดฟลูออเรสเซนต์ ขนาด (วัตต์) จำนวนหลอดที่ติดตั้ง และจำนวนชั่วโมงการใช้งานที่องค์กรปกครองส่วนท้องถิ่นสำรวจจริง เปลี่ยนเป็นหลอด LED ขนาด 18 วัตต์ และ 3) การติดตั้งพลังงานแสงอาทิตย์ให้แสงสว่างบนท้องถนน (LED Solar Street Lighting) พิจารณาจากจำนวนหลอดไฟ ขนาด (วัตต์) จำนวนหลอดที่ติดตั้ง และจำนวนชั่วโมงการใช้งานที่องค์กรปกครองส่วนท้องถิ่นสำรวจจริง เปลี่ยนเป็นระบบไฟถนนโซล่าเซลล์ ประกอบด้วย แผงโซล่าเซลล์ (เซลล์แสงอาทิตย์) ทำหน้าที่ผลิตพลังงานไฟฟ้าจากแสงอาทิตย์ โคมไฟถนน LED สำหรับส่องสว่างถนน ตัวควบคุมการชาร์จ (คอนโทรลเลอร์) ทำหน้าที่ควบคุมการชาร์จ และการคายประจุ แบตเตอรี่ ทำหน้าที่เก็บประจุไฟฟ้าที่ผลิตได้จากแผงโซล่าเซลล์ และเสาไฟถนนทำหน้าที่รองรับอุปกรณ์ทั้งหมดที่ติดตั้งสำหรับระบบไฟถนน LED โดยหลักการทำงานช่วงกลางวันที่มีแสงสว่างแผงโซล่าเซลล์จะทำหน้าที่ผลิตพลังงานไฟฟ้าจากแสงอาทิตย์ซึ่งเป็นไฟฟ้ากระแสตรงผ่านไปยังตัวควบคุมการชาร์จจะทำหน้าที่นำพลังงานไฟฟ้าจากแสงอาทิตย์ที่ผลิตได้ชาร์จลงแบตเตอรี่และจ่ายไฟฟ้าจากแบตเตอรี่ให้กับไฟถนน LED ในช่วงเวลากลางคืน โดยตัวควบคุมการชาร์จจะทำหน้าที่นำพลังงานไฟฟ้าที่เก็บไว้ในแบตเตอรี่ จ่ายให้กับไฟถนน LED ในช่วงเวลากลางคืน สำหรับการนำมาใช้จะต้องเลือกติดตั้งหลอด LED ที่มีอุณหภูมิสีใกล้เคียงกับหลอดเดิม และติดตั้งในพื้นที่ที่ไม่มีสิ่งบดบังแสงไฟถนนจากหลอด LED เช่น ต้นไม้บนเกาะกลางถนน เป็นต้น โดยมีสมมติฐานการติดตั้งพลังงานแสงอาทิตย์ให้แสงสว่างบนท้องถนน (LED Solar Street Lighting) อ้างอิงจากตารางที่ 9.2 อ้างอิงวิธีการคำนวณจากสมการที่ 1 โดยที่การปล่อยก๊าซเรือนกระจกจากกรณีฐานในปี y คำนวณได้จากสมการที่ 2 และการปล่อยก๊าซเรือนกระจกจากการดำเนินโครงการในปี y คำนวณได้จากสมการที่ 3

ตารางที่ 9.2 สมมติฐานการออกแบบ ติดตั้ง และลงทุน ของการผลิตพลังงานไฟฟ้าจากพลังงานหมุนเวียนเพื่อใช้เองบนหลังคาของบ้านที่อยู่อาศัย

ลำดับ	รายการ	อาคาร	หน่วย
1	ขนาดแผงโซล่าเซลล์ ชนิด Polycrystalline	200	วัตต์

ลำดับ	รายการ	อาคาร	หน่วย
2	ขนาดโคม LED	60	วัตต์
3	ขนาดแบตเตอรี่ + เครื่องชาร์จและควบคุมระบบ	12	V
4	อินเวอร์เตอร์	off - grid	
5	เสาไฟ	8	m
6	ฐานราก กว้างxสูง	60 x 50	cm
7	ประสิทธิภาพของหลอด LED	90	ลูเมนต์/วัตต์
8	ประสิทธิภาพของหลอดไฟแบบเดิมก่อนเปลี่ยนเป็น LED	130	ลูเมนต์/วัตต์
9	อายุการใช้งาน	>50,000	ชั่วโมง
		25	ปี

สำหรับมาตรการการลดก๊าซเรือนกระจกจากการพัฒนาพลังงานทางเลือกเป็นการติดตั้ง Solar PV Rooftop มีสมมติฐานการออกแบบ ติดตั้ง และลงทุน ของการผลิตพลังงานไฟฟ้าจากพลังงานหมุนเวียนเพื่อใช้เองบนหลังคา (ขนาด 1 กิโลวัตต์ต่อชุด) อ้างอิงจากตารางที่ 9.3

ตารางที่ 9.3 สมมติฐานการออกแบบ ติดตั้ง และลงทุน ของการผลิตพลังงานไฟฟ้าจากพลังงานหมุนเวียนเพื่อใช้เองบนหลังคาของบ้านที่อยู่อาศัย

ลำดับ	รายการ	อาคาร	หน่วย
1	ขนาดโครงการ - ระบบเซลล์แสงอาทิตย์	1.82	kWp
2	พลังงานไฟฟ้าที่ผลิตได้		
	▪ ค่าเฉลี่ยการผลิตต่อวัน	4	kWh/kWp/Day
	▪ ไฟฟ้าผลิตได้	1,776.32	kWh/Y
3	พื้นที่แผงเซลล์แสงอาทิตย์		
	▪ แผง Solar Cell (Poly Type)	455	Wp
	▪ จำนวน	4	แผง
	▪ พื้นที่ วาง Solar Cell (Poly Type)	2.1735	ตร.ม./kWp
	▪ ต้องใช้พื้นที่	4.15	ตร.ม.
4	ขนาดแบตเตอรี่		
	▪ จำนวนที่	50	%
	▪ แรงดันระบบ	24	V

ลำดับ	รายการ	อาคาร	หน่วย
	<ul style="list-style-type: none"> ■ ความจุแบตเตอรี่ 	788.67	ah
	<ul style="list-style-type: none"> ■ ขนาดแบตเตอรี่ 	2	ลูก
5	อุปกรณ์ติดตั้ง (+ - ขึ้นอยู่กับหน้างานการติดตั้ง)		
	โครงการนี้มีมูลค่าการลงทุน ประมาณ	91,500	บาท
	ระยะเวลาคืนทุน	11.59	ปี

อ้างอิงวิธีการคำนวณจากสมการที่ 1 โดยที่การปล่อยก๊าซเรือนกระจกจากกรณีฐานในปี y คำนวณได้จากสมการที่ 4 และการปล่อยก๊าซเรือนกระจกจากการดำเนินโครงการในปี y คำนวณได้จากสมการที่ 5

$$BE_y = (EG_{\text{Consumer,PJ},y} \times 10^{-3}) \times EF_{\text{EC},y} \quad (4)$$

โดยที่ $EG_{\text{Consumer,PJ},y}$ คือ ปริมาณไฟฟ้าที่ผลิตได้เพื่อใช้เอง/ส่งหรือจำหน่ายให้แก่ผู้ใช้ไฟฟ้าจากการดำเนินโครงการพลังงานหมุนเวียนในปี y (kWh/year)

$EF_{\text{EC},y}$ คือ ค่าการปล่อยก๊าซเรือนกระจกจากระบบสายส่งสำหรับผู้ไฟฟ้าในปี y (tCO_{2e}/kWh)

$$PE_y = PE_{\text{FF},y} + PE_{\text{EL},y} \quad (5)$$

โดยที่ $PE_{\text{FF},y}$ คือ ปริมาณการปล่อยก๊าซเรือนกระจกจากการใช้เชื้อเพลิงฟอสซิลในการดำเนินโครงการในปี y (tCO_{2e} /year)

$PE_{\text{EL},y}$ คือ ปริมาณการปล่อยก๊าซเรือนกระจกจากการใช้พลังงานไฟฟ้าในการดำเนินโครงการในปี y (tCO_{2e} /year)

สำหรับมาตรการการลดก๊าซเรือนกระจกจากการเปลี่ยนยานพาหนะเครื่องยนต์สันดาปภายในเป็นยานยนต์ไฟฟ้า ในปัจจุบันไม่ได้หมายถึงการใช้พลังงานไฟฟ้าในการขับเคลื่อนยานยนต์โดยตรงเพียงอย่างเดียว แต่ยังคงมีการพึ่งพาเครื่องยนต์เผาไหม้ภายในในการขับเคลื่อนและผลิตพลังงานไฟฟ้ามาใช้ร่วมกัน เช่น การใช้เทคโนโลยีไฮโดรเจนในการผลิตพลังงานไฟฟ้าจากเซลล์เชื้อเพลิงเพื่อมาเป็นต้นกำลังในการขับเคลื่อน ซึ่งถือเป็นยานยนต์ไฟฟ้าด้วยเช่นกัน โดยยานยนต์ไฟฟ้าสามารถแบ่งออกเป็น 4 ประเภท ดังนี้ 1) ยานยนต์ไฟฟ้า

ไฮบริด (Hybrid Electric Vehicle, HEV) ประกอบด้วยเครื่องยนต์ลูกสูบเป็นต้นกำลังในการขับเคลื่อนหลักใช้เชื้อเพลิงที่บรรจุในยานยนต์ ทำงานร่วมกับมอเตอร์ไฟฟ้าเพื่อเพิ่มกำลังยานยนต์ให้เคลื่อนที่ ทำให้เครื่องยนต์มีประสิทธิภาพสูง มีความสิ้นเปลืองเชื้อเพลิงต่ำกว่ายานยนต์ปกติ กำลังที่ผลิตจากเครื่องยนต์และมอเตอร์ไฟฟ้าทำให้อัตราเร่งของยานยนต์สูงกว่ายานยนต์ที่มีเครื่องยนต์ลูกสูบขนาดเดียวกัน และสามารถนำพลังงานกลที่เหลือหรือไม่ใช้ประโยชน์เปลี่ยนเป็นพลังงานไฟฟ้าเก็บในแบตเตอรี่ต่อไป 2) ยานยนต์ไฟฟ้าไฮบริดปลั๊กอิน (Plug-in Hybrid Electric Vehicle, PHEV) เป็นยานยนต์ไฟฟ้าที่พัฒนาจากยานยนต์ไฟฟ้าไฮบริด ซึ่งสามารถประจุพลังงานไฟฟ้าได้จากแหล่งภายนอก (Plug-in) ทำให้อานยนต์สามารถใช้พลังงานพร้อมกันจาก 2 แหล่งทำให้สามารถวิ่งในระยะทางและความเร็วที่เพิ่มขึ้นด้วยพลังงานจากไฟฟ้าโดยตรง ยานยนต์ไฟฟ้าแบบ PHEV มีการออกแบบอยู่ 2 ประเภท ได้แก่ แบบ Extended range EV (EREV) และแบบ Blended PHEV โดยแบบ EREV เน้นการทำงานโดยใช้พลังงานไฟฟ้าเป็นหลักก่อน แต่แบบ Blended PHEV ทำงานผสมผสานระหว่างเครื่องยนต์และไฟฟ้า ดังนั้นยานยนต์ไฟฟ้าแบบ EREV สามารถวิ่งด้วยพลังงานไฟฟ้าอย่างเดียวมากกว่าแบบ Blended PHEV 3) ยานยนต์ไฟฟ้าแบตเตอรี่ (Battery Electric Vehicle, BEV) เป็นยานยนต์ไฟฟ้าที่มีเฉพาะมอเตอร์ไฟฟ้าเป็นต้นกำลังที่ทำให้อานยนต์เคลื่อนที่ และใช้พลังงานไฟฟ้าที่อยู่ในแบตเตอรี่เท่านั้น ไม่มีเครื่องยนต์อื่นในยานยนต์ ดังนั้นระยะทางการวิ่งของยานยนต์จะขึ้นอยู่กับการออกแบบขนาดและชนิดของแบตเตอรี่ รวมไปถึงน้ำหนักบรรทุก และ 4) ยานยนต์ไฟฟ้าเซลล์เชื้อเพลิง (Fuel Cell Electric Vehicle, FCEV) เป็นยานยนต์ไฟฟ้าที่มีเซลล์เชื้อเพลิง (Fuel cell) ที่สามารถผลิตพลังงานไฟฟ้าได้โดยตรง โดยยานยนต์ประเภทนี้มีประสิทธิภาพของเซลล์เชื้อเพลิงสูงถึง 60% และมีความจุพลังงานจำเพาะที่สูงกว่าแบตเตอรี่ที่มีอยู่ในปัจจุบัน จึงเป็นยานยนต์ที่บริษัทรถยนต์เชื่อว่าเป็นคำตอบที่แท้จริงของพลังงานสะอาดในอนาคต แต่มีข้อจำกัดเรื่องการผลิตไฮโดรเจนและโครงสร้างพื้นฐาน ข้อดีและข้อจำกัดของเทคโนโลยีการเปลี่ยนรถยนต์ไฟฟ้าแทนที่การใช้น้ำมัน ดังแสดงในตารางที่ 9.4

ตารางที่ 9.4 ข้อดีและข้อจำกัดของเทคโนโลยีการเปลี่ยนรถยนต์ไฟฟ้าแทนที่การใช้น้ำมัน

ข้อดี	ข้อจำกัด
1) สามารถใช้พลังงานไฟฟ้าจากแหล่งพลังงานสะอาดมาขับเคลื่อนยานยนต์ ซึ่งได้แก่ พลังงานแสงอาทิตย์ พลังงานลม พลังงานน้ำ พลังงานนิวเคลียร์ เป็นต้น 2) เนื่องจากใช้พลังงานสะอาดในการขับเคลื่อน ทำให้มีการปล่อยมลพิษใกล้เคียงศูนย์ (Near Zero Well to Wheel, WTW, Emissions)	1) ยานยนต์ไฟฟ้าปัจจุบันไม่ได้หมายถึงการใช้พลังงานไฟฟ้าในการขับเคลื่อนโดยตรงเพียงอย่างเดียว โดยยังคงมีการพึ่งพาเครื่องยนต์เผาไหม้ภายในในการขับเคลื่อนและผลิตไฟฟ้ามาใช้งานร่วมกัน 2) ต้นทุนแบตเตอรี่สูง และประจุไฟฟ้าได้น้อย ซึ่งในขณะนี้กำลังอยู่ในช่วงการพัฒนา

ข้อดี	ข้อจำกัด
3) ค่าใช้จ่ายในการเดินทางถูกกว่าเมื่อเทียบกับรถยนต์สันดาปภายใน	3) ใช้เวลาในการประจุไฟนาน
4) สามารถชาร์จประจุไฟฟ้าได้ที่บ้าน	4) สามารถเดินทางในระยะทางสั้นๆ
5) มีความเงียบ เนื่องจากปราศจากเสียงเครื่องยนต์ในขณะที่ขับ	5) การเติบโตของรถยนต์ไฟฟ้าในประเทศค่อนข้างต่ำ ทั้งนี้ ต้องอาศัยความร่วมมือจากภาครัฐและภาคเอกชนในการพัฒนาและส่งเสริม

สำหรับแนวทางการเปลี่ยนรถยนต์เครื่องยนต์สันดาปภายในเป็นรถยนต์ไฟฟ้าเพื่อสนับสนุนการตัดสินใจสำหรับการเลือกกิจกรรมหรือเทคโนโลยีที่เหมาะสมในการลดก๊าซเรือนกระจกขององค์กรปกครองส่วนท้องถิ่น ประกอบด้วย 3 รูปแบบ ได้แก่ 1) การเปลี่ยนรถยนต์ไฟฟ้าแทนที่การใช้ น้ำมันดีเซล (รถกระบะ) 2) การเปลี่ยนรถยนต์ไฟฟ้าแทนที่การใช้ น้ำมันเบนซิน (รถเก๋ง) และ 3) การเปลี่ยนรถยนต์ไฟฟ้าแทนที่การใช้ น้ำมันเบนซิน (รถจักรยานยนต์) โดยคำนวณการปล่อยก๊าซเรือนกระจกจากกรณีฐานสำหรับยานพาหนะประเภทรถบรรทุก และรถโดยสารที่มีน้ำหนักรถและน้ำหนักบรรทุกไม่เกิน 4,000 กิโลกรัม และยานพาหนะประเภทอื่นๆ ได้แก่ แท็กซี่ รถส่วนตัว รถจักรยานยนต์ รถยนต์สามล้อ มีรายละเอียดดังสมการที่ 6 และการปล่อยก๊าซเรือนกระจกจากการดำเนินโครงการในปี y คำนวณได้จากสมการที่ 7

$$BE_y = \sum_{i,x} [(SFC_{i,x} \times NCV_x \times EF_{CO_2,x}) \times L_{km,i,y} \times 10^{-9}] \quad (6)$$

โดยที่ BE_y คือ ปริมาณการปล่อยก๊าซเรือนกระจกจากกรณีฐาน ในปี y ($tCO_2/year$)

$SFC_{i,x}$ คือ ค่าความสิ้นเปลืองพลังงานจำเพาะต่อระยะทางจากยานพาหนะคันที่ i ที่ใช้เชื้อเพลิงฟอสซิลประเภท x ในกรณีฐาน (unit/km)

NCV_x คือ ค่าความร้อนสุทธิของเชื้อเพลิงฟอสซิลประเภท x (MJ/unit)

$EF_{CO_2,x}$ คือ ค่าการปล่อยก๊าซเรือนกระจกจากการเผาไหม้เชื้อเพลิงฟอสซิลประเภท x ($kgCO_2/TJ$)

$L_{km,i,y}$ คือ ระยะทางของยานพาหนะไฮบริด/ยานพาหนะไฟฟ้าที่ใช้แทนที่พาหนะคันที่ i จากการดำเนินโครงการ ในปี y (km/year)

$$PE_y = PE_{EC,y} + PE_{FC,y} \quad (7)$$

โดยที่ PE_y คือ ปริมาณการปล่อยก๊าซเรือนกระจกรวมจากการดำเนินโครงการ ในปี y ($tCO_2/year$)

$PE_{EC,y}$ คือ ปริมาณการปล่อยก๊าซเรือนกระจกจากการใช้พลังงานไฟฟ้าในการดำเนินโครงการ ในปี y (tCO₂/year)

$PE_{FC,y}$ คือ ปริมาณการปล่อยก๊าซเรือนกระจกจากการใช้เชื้อเพลิงฟอสซิลในการดำเนินโครงการ ในปี y (tCO₂/year)

เมื่อ
$$PE_{EC,y} = \sum_i (EC_{PJ,i,y} - EC_{RE,PJ,i,y}) \times EF_{EC,y} \times 10^{-3}$$

โดยที่ $EC_{PJ,i,y}$ คือ ปริมาณการใช้ไฟฟ้าทั้งหมดสำหรับการชาร์จยานพาหนะไฟฟ้าปลั๊กอินไฮบริด/ยานพาหนะไฟฟ้าคันที่ i จากการดำเนินโครงการ ในปี y (kWh/year)

$EC_{RE,PJ,i,y}$ คือ ปริมาณการใช้ไฟฟ้าที่ผลิตจากพลังงานหมุนเวียนสำหรับการชาร์จยานพาหนะไฟฟ้าปลั๊กอินไฮบริด/ยานพาหนะไฟฟ้าคันที่ i จากการดำเนินโครงการ ในปี y (kWh/year)

$EF_{EC,y}$ คือ ค่าการปล่อยก๊าซเรือนกระจกจากระบบสายส่งสำหรับผู้ใช้ไฟฟ้าในปี y (tCO₂/MWh)

เมื่อ
$$PE_{FC,y} = \sum_{i,x} (FC_{PJ,i,x,y} \times NCV_x \times EF_{CO_2,x} \times 10^{-9})$$

โดยที่ $FC_{PJ,i,x,y}$ คือ ปริมาณการใช้เชื้อเพลิงฟอสซิลประเภท x สำหรับยานพาหนะไฮบริดคันที่ i จากการดำเนินโครงการ ในปี y (unit/year)

จากความสัมพันธ์ข้างต้น สามารถทำการประเมินการปล่อยก๊าซเรือนกระจกโดยมีสมมติฐานในการประเมินดังต่อไปนี้

ตารางที่ 9.5 สมมติฐานในการประเมินการลดการปล่อยก๊าซเรือนกระจกจากการใช้ยานยนต์ไฟฟ้าทดแทนเชื้อเพลิง

สมมติฐาน	ค่าที่ใช้ในการคำนวณ	หน่วย	ที่มา/แหล่งอ้างอิง
อัตราการสิ้นเปลืองเชื้อเพลิงของยานพาหนะใช้เชื้อเพลิงเบนซิน ($FC_{Gasoline}$)	0.092	Liter/km	Natural Resources Canada's Comprehensive Energy Use Database
อัตราการสิ้นเปลืองเชื้อเพลิงของยานพาหนะใช้เชื้อเพลิงดีเซล (FC_{Diesel})	0.072	Liter/km	Natural Resources Canada's Comprehensive Energy Use Database
ค่าการปล่อยก๊าซคาร์บอนไดออกไซด์จากการเผาไหม้เชื้อเพลิงเบนซิน ($EF_{CO_2, gasoline}$)	69,300	kg/TJ	IPCC, 2006 Vol.2 (Energy) Chapter 3 Mobile combustion
ค่าการปล่อยก๊าซมีเทนจากการเผาไหม้เชื้อเพลิงเบนซิน ($EF_{CH_4, gasoline}$)	33	kg/TJ	IPCC, 2006 Vol.2 (Energy) Chapter 3 Mobile combustion
ค่าการปล่อยก๊าซไนตรัสออกไซด์จากการเผาไหม้เชื้อเพลิงเบนซิน ($EF_{N_2O, gasoline}$)	3.20	kg/TJ	IPCC, 2006 Vol.2 (Energy) Chapter 3 Mobile combustion
ค่าการปล่อยก๊าซคาร์บอนไดออกไซด์จากการเผาไหม้เชื้อเพลิงดีเซล ($EF_{CO_2, diesel}$)	74,100	kg/TJ	IPCC, 2006 Vol.2 (Energy) Chapter 3 Mobile combustion
ค่าการปล่อยก๊าซมีเทนจากการเผาไหม้เชื้อเพลิงดีเซล ($EF_{CH_4, diesel}$)	3.90	kg/TJ	IPCC, 2006 Vol.2 (Energy) Chapter 3 Mobile combustion
ค่าการปล่อยก๊าซไนตรัสออกไซด์จากการเผาไหม้เชื้อเพลิงดีเซล ($EF_{N_2O, diesel}$)	3.90	kg/TJ	IPCC, 2006 Vol.2 (Energy) Chapter 3 Mobile combustion
ค่าความร้อนสุทธิ (Heating value) ของเชื้อเพลิงเบนซิน ($HV_{Gasoline}$)	31.48	MJ/liter	IPCC, 2006 Vol.2 (Energy) Chapter 3 Mobile combustion
ค่าความร้อนสุทธิ (Heating value) ของเชื้อเพลิงดีเซล (HV_{Diesel})	36.42	MJ/liter	IPCC, 2006 Vol.2 (Energy) Chapter 3 Mobile combustion

สำหรับมาตรการลดการปล่อยก๊าซเรือนกระจกจากการจัดการขยะมูลฝอย จะพิจารณา 3 วิธีการจัดการขยะได้แก่ 1) การผลิตสารปรับปรุงดินจากขยะอินทรีย์ อ้างอิงหลักการคำนวณจาก T-VER-METH-WM-03 การผลิตปุ๋ยหรือสารปรับปรุงดินจากขยะอินทรีย์ (ฉบับที่ 07) 2) การกักเก็บก๊าซมีเทนจากการหมักขยะอินทรีย์แบบไร้อากาศขนาดเล็กเพื่อนำไปใช้ประโยชน์ อ้างอิงหลักการคำนวณจาก T-VER-METH-WM-06 การกักเก็บก๊าซมีเทนจากการหมักขยะอินทรีย์แบบไร้อากาศขนาดเล็กเพื่อนำไปใช้ประโยชน์ (ฉบับที่ 03) และ 3) การผลิตเชื้อเพลิงขยะจากขยะมูลฝอยชุมชน อ้างอิงหลักการคำนวณจาก T-VER-METH-WM-04 การผลิตเชื้อเพลิงขยะจากขยะมูลฝอยชุมชน (ฉบับที่ 04)

โดยการวิเคราะห์จะครอบคลุม 3 ด้าน คือ 1) มิติด้านพลังงาน เป็นการเปรียบเทียบปริมาณด้านพลังงานโดยประเมินเปรียบเทียบปริมาณการลดการใช้พลังงานแต่ละกิจกรรมหรือเปรียบเทียบปริมาณพลังงานที่ผลิตได้จากกิจกรรม 2) มิติด้านสิ่งแวดล้อม เป็นการเปรียบเทียบความเป็นมิตรต่อสิ่งแวดล้อม โดยประเมินเปรียบเทียบจากปริมาณการลดลงของการปล่อยก๊าซเรือนกระจกของแต่ละกิจกรรมและการลดปริมาณมลพิษที่เกิดขึ้นในพื้นที่เมือง และ 3) มิติด้านเงินลงทุน เป็นการเปรียบเทียบปริมาณเงินลงทุนและระยะเวลาคืนทุนของแต่ละกิจกรรม หลังจากวิเคราะห์และประเมินเทคโนโลยีที่มีศักยภาพในการลดก๊าซเรือนกระจกแล้วจะเป็นการนำเสนอแนวทางการลดปริมาณการปล่อยก๊าซเรือนกระจกของเมือง เพื่อสนับสนุนการตัดสินใจสำหรับจัดทำมาตรการในการลดปริมาณการปล่อยก๊าซเรือนกระจกของเมือง ซึ่งแบ่งตามลักษณะของการดำเนินงานได้ดังนี้

1) มาตรการระยะสั้น (Short Term Measure)

เป็นมาตรการที่เทศบาล สามารถดำเนินการได้ เพื่อสนับสนุนกิจกรรมการลดก๊าซเรือนกระจก ซึ่งเป็นมาตรการที่สามารถดำเนินงานได้โดยมีค่าลงทุนต่ำ เหมาะที่จะดำเนินการได้ทันที ต้องอาศัยความร่วมมือจากประชาชน เช่น การรณรงค์ให้ภาคอุตสาหกรรมปรับปรุงประสิทธิภาพของเครื่องจักรที่ใช้พลังงานไฟฟ้า หรือใช้อุปกรณ์ไฟฟ้าประสิทธิภาพสูงในบ้านเรือนและอาคารธุรกิจการค้าต่างๆ ซึ่งสามารถได้รับการสนับสนุนหรือเงินอุดหนุนจากภาครัฐที่เกี่ยวข้อง รวมถึงการให้ความรู้แก่ภาคประชาชน ธุรกิจ อุตสาหกรรม ด้วยการอบรมสัมมนา ซึ่งจะช่วยให้สร้างความรู้ความเข้าใจให้กับประชาชนและเป็นประโยชน์อย่างยิ่งต่อการดำเนินมาตรการต่างๆ เช่น การทำสารปรับปรุงดินจากขยะอินทรีย์ มาตรการนี้จะมีความคุ้มค่าสั้น เช่น 1 – 3 ปี แต่จะให้ผลการลดก๊าซเรือนกระจกและการจัดการขยะในระยะยาวถึง 20 ปี เป็นต้น

2) มาตรการระยะปานกลาง – ยาว (Medium – Long Term Measure)

มาตรการนี้เป็นการดำเนินงานที่ต้องใช้เงินลงทุนค่อนข้างสูง ต้องมีการวางระเบียบแบบแผน มีการจัดตั้งงบประมาณที่ชัดเจน ทำให้มีระยะเวลาคืนทุนมากกว่า 5 ปี เช่น การติดตั้งระบบผลิตไฟฟ้าจากเซลล์แสงอาทิตย์ เพื่อทดแทนการใช้ไฟฟ้าจากสายส่ง มาตรการนี้จะมีความคุ้มทุนนาน เช่น 8 – 10 ปี แต่จะให้ผลการประหยัดพลังงานในระยะยาวถึง 20 – 25 ปี เป็นต้น

สำหรับการเปรียบเทียบ ข้อดี-ข้อเสีย ด้านเทคนิค เศรษฐศาสตร์และสิ่งแวดล้อมมีรายละเอียดดังตารางที่ 9.6 – 9.10 และผลการประเมินศักยภาพของกิจกรรมการลดก๊าซเรือนกระจกสรุปดังตารางที่ 9.11 และ 9.12

ตารางที่ 9.6 การวิเคราะห์ข้อดี – ข้อเสีย ด้านเทคนิค เศรษฐศาสตร์และสิ่งแวดล้อมจากการปรับเปลี่ยนอุปกรณ์ไฟฟ้าแสงสว่างเพื่อเพิ่มประสิทธิภาพพลังงาน (Energy Efficiency Improvement for Lightings)

ข้อดีด้านเทคนิค	ข้อพิจารณา ด้านเศรษฐศาสตร์	ข้อพิจารณา ด้านสิ่งแวดล้อม
1. เทคโนโลยีพร้อมใช้	1. การลงทุนค่อนข้างสูง แต่ประหยัดค่าไฟฟ้าในช่วงใช้งาน	
2. สามารถลดการใช้พลังงานไฟฟ้าได้อย่างชัดเจน สามารถคำนวณผลการประหยัดพลังงานได้อย่างเป็นรูปธรรม	2. หน่วยงานหรือเทศบาลต้องจัดตั้งงบประมาณล่วงหน้า 3. ระยะเวลาคืนทุน หรือจุดคุ้มทุนต่ำ 1 - 3 ปี	1. ลดก๊าซเรือนกระจกได้น้อย

ตารางที่ 9.7 การวิเคราะห์ข้อดี-ข้อเสีย ด้านเทคนิค เศรษฐศาสตร์และสิ่งแวดล้อมจากการผลิตพลังงานไฟฟ้าจากพลังงานหมุนเวียนเพื่อใช้เองบนหลังคา (On-Grid Renewable Electricity Generation)

ข้อดีด้านเทคนิค	ข้อเสียด้านเทคนิค	ข้อพิจารณา ด้านเศรษฐศาสตร์	ข้อพิจารณา ด้านสิ่งแวดล้อม
1. การติดตั้งสะดวก ใช้พื้นที่น้อย หรือปรับเปลี่ยนได้ตามรูปแบบหรือลักษณะของอาคาร	1. ประชาชนยังมีข้อมูลหรือข่าวสารน้อยด้านเทคนิคและข้อดีของระบบ	1. ต้องมีการลงทุนในเบื้องต้นค่อนข้างสูง แต่ประหยัดค่าไฟฟ้าในช่วงใช้งาน	1. เป็นพลังงานที่สะอาดลดการใช้เชื้อเพลิงฟอสซิล ซึ่งเป็นสาเหตุของปัญหาโลกร้อนได้โดยตรง
2. สามารถลดการใช้พลังงานไฟฟ้าได้อย่างชัดเจน สามารถคำนวณผลการประหยัดพลังงานได้อย่างเป็นรูปธรรม	2. ยังขาดข้อมูลอ้างอิงการใช้งานระยะยาว เพราะเป็นเทคโนโลยีใหม่	2. หน่วยงานหรือเทศบาลต้องจัดตั้งงบประมาณล่วงหน้า	2. การติดตั้ง Solar roof top ช่วยลดการถ่ายเทความร้อนเข้าสู่อาคาร ได้
3. เป็นการผลิตพลังงานทดแทนที่สามารถลดการใช้พลังงานจากเชื้อเพลิงฟอสซิล	3. ต้องมีการทำความเข้าใจสะอาดแผงรับแสงอาทิตย์ ทุก 2 – 3 เดือน จึงต้องมีการติดตั้งในตำแหน่งที่ง่ายต่อการทำความสะอาด	3. ระยะเวลาคืนทุน หรือจุดคุ้มทุน ประมาณ 10-11 ปี ที่ราคาค่าลงทุนประมาณ 50,000 บาทต่อชุด	3. ควรมีแผนการกำจัดหรือการรีไซเคิลแผงรับแสงอาทิตย์ ในอนาคต
4. เป็นเทคโนโลยีซึ่งมีการพัฒนาประสิทธิภาพของแผงรับแสงอาทิตย์ให้ดีขึ้น	4. ยังไม่มีการกำหนดระยะเวลารับประกันคุณภาพของระบบระยะ	4. ระยะเวลาคืนทุนอาจเปลี่ยนแปลงได้ ขึ้นอยู่กับระยะเวลาที่มีแสงแดด	4. ลดก๊าซเรือนกระจกได้ค่อนข้างสูง

ข้อดีด้านเทคนิค	ข้อเสียด้านเทคนิค	ข้อพิจารณา ด้านเศรษฐศาสตร์	ข้อพิจารณา ด้านสิ่งแวดล้อม
ตลอดเวลา และมีแนวโน้มว่า ราคาจะต่ำลงในอนาคต	ยาวในกฎหมาย เนื่องจาก เป็นธุรกิจใหม่		
5. เทคโนโลยีพิสูจน์แล้ว ดำเนินการได้ทันที	5. ภาครัฐกำหนดค่าไฟฟ้า จากการผลิตพลังงานที่ต่ำ เกินไป โดยไม่คำนึงถึงความ เสี่ยงด้านอายุการใช้งาน การต้องปรับเปลี่ยนแผน เมื่อเกิดความเสียหาย หรือ การปรับเปลี่ยนแผนใหม่ที่มี ประสิทธิภาพสูงขึ้น	5. เมื่อถึงจุดคุ้มทุน ของติดตั้ง ระบบ ได้รับประโยชน์จากผล ประหยัดที่ดี และชัดเจน ลด ค่าใช้จ่ายด้านพลังงานไฟฟ้า ได้ในระยะยาวโดยระยะเวลา ของอายุโครงการโดยเฉลี่ยอยู่ ที่ 20-25 ปี	

ตารางที่ 9.8 การวิเคราะห์ข้อดี – ข้อเสีย ด้านเทคนิค เศรษฐศาสตร์และสิ่งแวดล้อมจากการผลิตสารปรับปรุงดินจากขยะ

ข้อดีด้านเทคนิค	ข้อเสียด้านเทคนิค	ข้อพิจารณาด้าน เศรษฐศาสตร์	ข้อพิจารณาด้าน สิ่งแวดล้อม
1. ระบบหมักทำได้ง่าย ไม่ ต้องใช้สารเคมีใดๆ ใน กระบวนการหมัก	1. สำหรับระบบขนาดใหญ่ ที่มีขยะอินทรีย์มากกว่า 10 ตันต่อวัน ควรมีระบบเติม อากาศ เพื่อย่นระยะเวลาใน การหมัก	1. ต้องใช้เงินลงทุนในการ สร้างโรงเรือน และซื้อเครื่อง ย่อยในการลงทุนครั้งแรก (เช่นลงทุน 1,250 บาทต่อ ตัน สำหรับโรงเรือนและ เครื่องย่อย สำหรับขยะ อินทรีย์ 200 ตัน/วัน)	1. ลดปัญหาด้านการกำจัด ขยะโดยการฝังกลบ ซึ่ง ก่อให้เกิดผลกระทบด้าน กลิ่น และก๊าซเรือนกระจก จากการย่อยสลายของขยะ อินทรีย์
2. ใช้ได้กับการหมักขยะ อินทรีย์ประเภทต่างๆ เช่น ใบไม้/กิ่งไม้ หญ้า และมีขยะ อินทรีย์อื่น ผสมได้ ในสัดส่วน ที่เหมาะสม	2. การใช้สถานที่ กลิ่น และการนำไปใช้ประโยชน์	2. เพิ่มรายได้ให้กับ หน่วยงานหรือประชาชนใน การจำหน่ายสารปรับปรุง ดินที่ผลิตได้จากขยะ อินทรีย์	2. ลดปัญหาด้านสิ่งแวดล้อม จากการใช้ปุ๋ยเคมี ซึ่ง ทำให้ดินเสื่อมสภาพ
3. ระยะเวลาในการหมักสั้น และไม่ต้องการพลังงานเสริม สำหรับระบบขนาดเล็กใน ชุมชน		3. ระยะเวลาคืนทุน หรือ จุดคุ้มทุน 2 ปี และหลังจาก คืนทุน จะทำให้มีรายได้จาก การขายสารปรับปรุงดิน สัปดาห์ละ 1 ตัน โดยคิด ราคาขายสารปรับปรุงดิน 1,000 บาทต่อตัน)	3. ทำให้ดินร่วนซุย ช่วยเพิ่ม สารอินทรีย์ให้กับดิน เป็น การบำรุงดินและช่วยเพิ่ม ผลผลิตทางการเกษตร

ข้อดีด้านเทคนิค	ข้อเสียด้านเทคนิค	ข้อพิจารณาด้านเศรษฐกิจศาสตร์	ข้อพิจารณาด้านสิ่งแวดล้อม
4. เหมาะสำหรับประเทศไทย เพราะ เป็น ประเทศเกษตรกรรมเพื่อใช้ทดแทนปุ๋ยเคมีซึ่งต้องนำเข้า		4. เมื่อถึงจุดคุ้มทุนจะได้รับประโยชน์จากผลประหยัดที่ดี และชัดเจน ลดค่าใช้จ่ายในการจัดการขยะได้ในระยะยาว โดยระยะเวลาของอายุโครงการโดยเฉลี่ยอยู่ที่ 20 ปี	4. การจัดสวน ตกแต่งสวนสาธารณะ และภูมิทัศน์ของชุมชนดีขึ้น จากการใช้สารปรับปรุงดินซึ่งผลิตใช้เองโดยเทศบาล
5. กระบวนการหมัก เรียนรู้ได้ง่าย โดยชุมชน ไม่ต้องการบุคลากรระดับชำนาญงาน		5. เกษตรกรสามารถผลิตสารปรับปรุงดินใช้ได้เองในฟาร์ม ลดต้นทุนการผลิตทางด้านการเกษตร	

ตารางที่ 9.9 การวิเคราะห์ข้อดี-ข้อเสีย ด้านเทคนิค เศรษฐศาสตร์และสิ่งแวดล้อมจากการผลิตก๊าซชีวภาพจากการหมักย่อยขยะไร้อากาศแบบแห้ง (Production biogas from Dry Anaerobic Digestion)

ข้อดีด้านเทคนิค	ข้อเสียด้านเทคนิค	ข้อพิจารณาด้านเศรษฐกิจศาสตร์	ข้อพิจารณาด้านสิ่งแวดล้อม
1. เทคโนโลยีพิสูจน์แล้วว่าต้องศึกษาความเป็นไปได้ทางด้านเทคนิค เช่น สถานที่ ขนาด ฯลฯ	1. มลภาวะอื่นที่อาจเกิดขึ้นจากกระบวนการ	1. ต้องใช้เงินลงทุนสูง	1. ลดปัญหาด้านการกำจัดขยะโดยการฝังกลบ ซึ่งก่อให้เกิดผลกระทบต่อด้านกลิ่น
2. สามารถใช้ทดแทนไฟฟ้าหรือแก๊สหุงต้มได้	2. อันตรายที่เกิดขึ้นจากก๊าซชีวภาพที่เกิดจากการเกิดอัตราก๊าซหรือการระเบิด หากไม่มีการควบคุมและดูแลการใช้งานโดยผู้ที่มีความรู้และความชำนาญ ดังนั้นต้องระวังเรื่องของการก่อให้เกิดประกายไฟเป็นอันดับแรก จึงควรติดป้ายห้ามไม่ให้มีการสูบบุหรี่หรือจุดไฟในบริเวณระบบก๊าซชีวภาพ รวมไปถึงการใช้เครื่องเชื่อมไฟฟ้าอย่างเด็ดขาด นอกจากนี้จะต้องมีท่อน้ำเอาไว้สำหรับ	2. สามารถเพิ่มรายได้ให้กับหน่วยงานหรือประชาชนในการจำหน่ายเชื้อเพลิงก๊าซชีวภาพที่ผลิตได้	2. ลดปัญหามลภาวะจากการเผาไหม้ เช่น NOx และไดออกซินและฟูราน

ข้อดีด้านเทคนิค	ข้อเสียด้านเทคนิค	ข้อพิจารณาด้านเศรษฐกิจศาสตร์	ข้อพิจารณาด้านสิ่งแวดล้อม
	ดับเพลิง และมีถังดับเพลิงประเภทที่สามารถดับไฟฟ้าจากก๊าซได้ นำไปติดตั้งในจุดที่ง่ายต่อการใช้งาน		
3. การคัดแยกองค์ประกอบขยะผ่านระบบแบบหยابได้		3. ระยะเวลาคืนทุน หรือจุดคุ้มทุน 6 ปี	3. ลดก๊าซเรือนกระจกได้ค่อนข้างสูง
4. โรงกำจัดมีขนาดเล็กสามารถสร้างกระจายตามจุดตามแหล่งกำเนิดขยะ		4. เมื่อถึงจุดคุ้มทุนจะได้รับประโยชน์จากผลประหยัดที่ดี และชัดเจน ลดค่าใช้จ่ายทางด้านพลังงานของครัวเรือนได้ในระยะยาว ซึ่งระยะเวลาของอายุโครงการโดยเฉลี่ยอยู่ที่ 20 ปี	

ตารางที่ 9.10 การวิเคราะห์ข้อดี-ข้อเสีย ด้านเทคนิค เศรษฐศาสตร์และสิ่งแวดล้อมจากการผลิตเชื้อเพลิงขยะ (Refuse-derived fuel technology: RDF)

ข้อดีด้านเทคนิค	ข้อเสียด้านเทคนิค	ข้อพิจารณาด้านเศรษฐกิจศาสตร์	ข้อพิจารณาด้านสิ่งแวดล้อม
1. เชื้อเพลิงขยะที่ได้มีค่าความร้อนสูงและมีความเหมาะสมสำหรับผลิตพลังงานความร้อนและพลังงานไฟฟ้า	1. เทคโนโลยีที่ไม่เบ็ดเสร็จในตัวเอง ต้องมีระบบรองรับเพื่อนำเชื้อเพลิงที่ได้ไปผลิตพลังงาน	1. ค่าลงทุนในการผลิตและค่าบำรุงรักษาค่อนข้างสูง	1. เทคโนโลยีปลอดเชื้อโรคจากการอบด้วยความร้อนลดความเสี่ยงต่อการสัมผัสเชื้อโรคและไม่มีกลิ่น
2. เชื้อเพลิงขยะที่ได้ไม่จำเป็นต้องผลิตเป็นพลังงานทันทีที่สามารถเก็บไว้ได้นาน	2. ต้องมีระบบคัดแยกขยะก่อนเข้าสู่ระบบ	2. มีค่าใช้จ่ายในการขนส่งเชื้อเพลิงไปยังระบบอื่น	2. สามารถลดปริมาณขยะที่นำไปฝังกลบได้ทำให้ได้พื้นที่ฝังกลบคืนมา
3. ใช้พื้นที่ระบบน้อย โรงกำจัดมีขนาดเล็กสามารถสร้างกระจายไปยังจุดต่าง ๆ ได้	3. ในกระบวนการต้องระวังผลกระทบต่อหม้อต้มไอน้ำและระบบท่อลำเลียง	3. ยังไม่มีตลาดการซื้อขายเชื้อเพลิงขยะ	3. ลดปัญหามลภาวะจากการเผาไหม้ เช่น NOx และไดออกซินและฟูราน

ตารางที่ 9.11 ปริมาณการปล่อยก๊าซเรือนกระจกจากการดำเนินมาตรการการลดก๊าซเรือนกระจก

มาตรการ	ปริมาณ GHG ที่ลดได้ (t CO ₂ eq)									
	2564 (ปีฐาน)	2565	2566	2567	2568	2569	2570	2571	2572	2573
มาตรการการลดก๊าซเรือนกระจกจากการปรับเปลี่ยนพฤติกรรม										
การลดชั่วโมงการใช้ไฟฟ้าแสงสว่างและเครื่องปรับอากาศภายในอาคารสำนักงาน	0.00	22.58	22.58	22.58	22.58	22.58	22.58	22.58	22.58	22.58
มาตรการการลดก๊าซเรือนกระจกจากการเพิ่มประสิทธิภาพพลังงาน										
การเปลี่ยนหลอด LED ภายในสำนักงานฯ	0.00	0.00	0.00	0.00	0.00	0.00	0.00	0.00	0.00	0.00
การติดตั้งหลอดประหยัดพลังงานให้ไฟแสงสว่างบนท้องถนน (LED Street Lighting)	0.00	9.51	9.51	9.51	9.51	9.51	9.51	9.51	9.51	9.51
การเปลี่ยนหลอดไฟถนนเป็นหลอด LED พลังงานแสงอาทิตย์	0.00	9.12	9.12	9.12	9.12	9.12	9.12	9.12	9.12	9.12
รวม	0.00	18.63	18.63	18.63	18.63	18.63	18.63	18.63	18.63	18.63
มาตรการการลดก๊าซเรือนกระจกจากการพัฒนาพลังงานทางเลือก										
การติดตั้ง Solar PV Rooftop ร่วมกับระบบกักเก็บพลังงาน	0.00	0.88	0.88	0.88	0.88	0.88	0.88	0.88	0.88	0.88
มาตรการการลดก๊าซเรือนกระจกจากการเปลี่ยนรถยนต์ไฟฟ้าแทนที่การใช้น้ำมัน (Electric Vehicle)										
การเปลี่ยนรถยนต์ไฟฟ้าแทนที่การใช้น้ำมันดีเซล (รถกระบะ)	0.00	12.42	12.42	12.42	12.42	12.42	12.42	12.42	12.42	12.42
การเปลี่ยนรถยนต์ไฟฟ้าแทนที่การใช้น้ำมันเบนซิน (รถเก๋ง)	0.00	0.00	0.00	0.00	0.00	0.00	0.00	0.00	0.00	0.00
การเปลี่ยนรถยนต์ไฟฟ้าแทนที่การใช้น้ำมันเบนซิน (รถจักรยานยนต์)	0.00	1.01	1.01	1.01	1.01	1.01	1.01	1.01	1.01	1.01
รวม	0.00	13.44	13.44	13.44	13.44	13.44	13.44	13.44	13.44	13.44
มาตรการลดการปล่อยก๊าซเรือนกระจกจากการจัดการขยะมูลฝอย										
การทำสารปรับปรุงดินจากใบไม้/กิ่งไม้	0.00	3.76	0.76	2.12	4.87	7.51	10.04	12.47	14.81	17.06
การผลิตก๊าซชีวภาพจากการหมักย่อยขยะไร้อากาศ (Biogas)	0.00	256.83	461.92	653.15	831.45	997.70	1,152.71	1,582.95	1,432.00	1,557.65
การผลิต RDF	0.00	62.08	60.98	175.72	282.70	382.45	475.45	562.17	643.02	718.41
รวม	0.00	190.98	522.14	830.99	1,119.03	1,387.66	1,638.20	2,157.59	2,089.83	2,293.12
รวมทั้งหมด	0	37	40	43	343	445	1,694	2,213	2,145	2,349

ตารางที่ 9.12 ปริมาณก๊าซเรือนกระจกที่ลดได้จากการดำเนินมาตรการการลดก๊าซเรือนกระจกระยะสั้น ระยะกลาง และระยะยาว

ปี พ.ศ.	BAU ปริมาณ GHG กรณีไม่มีการดำเนินกิจกรรม (tCO ₂ eq)	ปริมาณ GHG ที่ลดลงได้จากการดำเนินกิจกรรม (tCO ₂ eq)		
		ระยะสั้น	ระยะกลาง	ระยะยาว
2565	2,566	37		
2566	2,791	40		
2567	3,010	43		
2568	3,223	343		
2569	3,430	445		
2570	3,632	1,694		
2571	3,829	2,213		
2572	4,022	2,145		
2573	4,211	2,349		

หมายเหตุ: BAU (Business As Usual) : กรณีดำเนินกิจกรรมตามปกติ สำหรับ BAU กรณีไม่มีการดำเนินการลดก๊าซเรือนกระจกตามแผน ระยะสั้น: กรณีดำเนินกิจกรรมตามแผนระยะสั้นของโครงการ AE+EE+WM (เวลา 1 – 3 ปี) ระยะกลาง: กรณีดำเนินกิจกรรมตามแผนระยะสั้นและระยะกลางของโครงการ AE+EE+TM+WM (เวลา 3 - 5 ปี) ระยะยาว: กรณีดำเนินกิจกรรมตามแผนระยะสั้น, ระยะกลาง และระยะยาวของโครงการ AE+EE+TM+WM (เวลามากกว่า 5 ปี)

10. แนวทางการปรับปรุงข้อเสนอแนะ

ในการดำเนินงานของโครงการฯ มีข้อเสนอแนะในการดำเนินการดังนี้

10.1 ข้อเสนอแนะด้านการเก็บข้อมูล ประกอบด้วย

- 1) ควรมีการหารือเรื่องการคัดแยกองค์ประกอบขยะ ซึ่งอาจจะใช้วิธีที่เป็นมาตรฐานทั่วไป เช่น วิธี Quartering เพื่อให้เทศบาลสามารถนำค่าองค์ประกอบขยะที่เป็นขององค์กรเองไปใช้ในการคำนวณปีถัดไปได้
- 2) ควรมีการหารือแนวทางการสำรวจพื้นที่สีเขียวหรือจำนวนต้นไม้ในเขตเทศบาลเพิ่มเติม เพื่อเป็นฐานข้อมูลการดูกลับก๊าซเรือนกระจกขององค์กรเอง
- 3) ควรจัดทำคู่มือการประเมินให้ชัดเจนทั้งขอบเขต วิธีการ แหล่งที่มา และ data flow เช่น จัดทำสรุปแหล่งที่มาของข้อมูล ลักษณะการเก็บรวบรวมข้อมูล และมีตัวอย่างของข้อมูล เพื่อให้สามารถนำไปใช้งานต่อไปได้
- 4) ควรมอบหมายและกำหนดให้มีการบันทึกติดตามผลการดำเนินงานโดยตนเองอย่างต่อเนื่อง โดยใช้ข้อมูลฐานในปีที่เริ่มทำนี้เป็นจุดเริ่มต้นเพื่อติดตามผลทั้งในภาพรวม
- 5) ควรดำเนินกิจกรรมตามมาตรการการลดการปล่อยก๊าซเรือนกระจกที่กำหนดขึ้นพร้อมทั้งติดตามผลเปรียบเทียบก่อนและหลังการดำเนินการดำเนินมาตรการ

10.2 ข้อเสนอแนะทั่วไป ประกอบด้วย

จากการดำเนินงานโครงการฯ พบว่า ปัจจัยความสำเร็จของโครงการขึ้นอยู่กับประเด็นเหล่านี้

- 1) การให้ความสำคัญของโครงการของผู้บริหารเทศบาล ในการกำกับดูแล การรวบรวมข้อมูล เนื่องจากข้อมูลจำเป็นต้องได้รับความร่วมมือจากหลายฝ่ายหรือหลายกองในเทศบาล
- 2) ทักษะความสามารถของเจ้าหน้าที่ของเทศบาลที่ได้รับมอบหมายให้ดูแลการสำรวจข้อมูล และตำแหน่งหน้าที่ของเจ้าหน้าที่หรือบุคลากรที่รับผิดชอบ มีศักยภาพที่จะสามารถประสานงานกับหน่วยงานอื่น ๆ ได้มากน้อยเพียงไร
- 3) ความคุ้นเคยหรือมนุษย์สัมพันธ์ของคณะที่ปรึกษากับบุคลากรของเทศบาลที่รับผิดชอบ ซึ่งต้องใช้ระยะเวลาในการสร้างความเข้าใจในการทำงานร่วมกัน
- 4) ความเข้าใจของบุคลากรของเทศบาลต่อความสำคัญของประโยชน์ที่ได้รับจากโครงการ

11. ภาคผนวก

11.1 กิจกรรมการดำเนินงาน

การติดตามความก้าวหน้าการดำเนินงานระหว่างที่ปรึกษาโครงการและองค์กรปกครองส่วนท้องถิ่นมีวัตถุประสงค์เพื่อติดตามผลการดำเนินงาน ตลอดจนให้คำปรึกษา แนะนำ และแก้ไขปัญหาอุปสรรคในการดำเนินงานตลอดโครงการให้แก่องค์กรปกครองส่วนท้องถิ่น โดยแบ่งรูปแบบของการดำเนินงานออกเป็น 3 ช่วงกิจกรรม ประกอบด้วย 1) กิจกรรมการฝึกอบรมเชิงปฏิบัติการและให้ความรู้ในการจัดทำคาร์บอนฟุตพริ้นท์ขององค์กรปกครองส่วนท้องถิ่น 2) กิจกรรมการติดตามความก้าวหน้าในการสำรวจและรวบรวมข้อมูลกิจกรรมที่เป็นแหล่งปล่อยและดูดกลับก๊าซเรือนกระจก คำนวณขนาดคาร์บอนฟุตพริ้นท์ขององค์กรปกครองส่วนท้องถิ่น และวิเคราะห์กิจกรรมลดการปล่อยก๊าซเรือนกระจก และ 3) กิจกรรมทดลองทวนสอบข้อมูลปริมาณการปล่อยและดูดกลับก๊าซเรือนกระจกระดับองค์กรที่สอดคล้องกับหลักสำคัญ 5 ประการ ได้แก่ ความตรงประเด็น ความครบถ้วน ความไม่ขัดแย้ง ความถูกต้อง ความโปร่งใส รวมถึงการจัดการคุณภาพของข้อมูลที่ดีได้อย่างครบถ้วน รายละเอียดดังนี้

กิจกรรมการดำเนินงานครั้งที่ 1: กิจกรรมการประชุมติดตามความก้าวหน้าของการดำเนินงานครั้งที่ 1 เพื่อฝึกอบรมเชิงปฏิบัติการและให้ความรู้ในการจัดทำคาร์บอนฟุตพริ้นท์ขององค์กรปกครองส่วนท้องถิ่น รวมทั้งการชี้แจงวิธีการคำนวณขั้นต้น และเอกสารแนวปฏิบัติในการรวบรวมข้อมูลและการประเมินคาร์บอนฟุตพริ้นท์ขององค์กร โดยมีรายละเอียดของการดำเนินงานประกอบไปด้วย

- 1) การชี้แจงภาพรวมของโครงการและให้ความรู้ในการจัดทำคาร์บอนฟุตพริ้นท์ขององค์กรปกครองส่วนท้องถิ่น
- 2) การแนะนำแบบฟอร์มการเก็บรวบรวมข้อมูลกิจกรรม จากการออกแบบและสร้างฐานข้อมูลเพื่อเก็บบันทึกข้อมูลกิจกรรมการปล่อยและดูดกลับก๊าซเรือนกระจก และอำนวยความสะดวกในการเก็บรวบรวมข้อมูลที่ต้องใช้ในการคำนวณการปล่อยก๊าซเรือนกระจก ซึ่งจะทำให้ทราบถึงบริบทขององค์กร และข้อมูลที่ได้สอดคล้องกับความเป็นจริง
- 3) การศึกษาโครงสร้างและข้อมูลทั่วไปขององค์กร รวมถึงการลงพื้นที่สำรวจจริงเพื่อรวบรวมไว้เป็นข้อมูลเชิงกายภาพ
- 4) การกำหนดเป้าหมายและขอบเขตของการจัดทำขอบเขตการประเมินคาร์บอนฟุตพริ้นท์ขององค์กรปกครองส่วนท้องถิ่น (CFO)
- 5) การกำหนดปีฐานของจัดทำคาร์บอนฟุตพริ้นท์ขององค์กรปกครองส่วนท้องถิ่น (CFO)
- 6) การกำหนดกิจกรรมที่เป็นแหล่งปล่อยและดูดกลับก๊าซเรือนกระจกที่เกิดขึ้นในแต่ละขอบเขต (Scope) ที่ 1 - 3

- 7) กำหนดทีมงาน/ผู้ประสานงาน ที่ดูแลรับผิดชอบในแต่ละส่วนงานที่เกี่ยวข้องกับข้อมูลการปล่อย และดูกลับก๊าซเรือนกระจกภายในองค์กร โดยสุดท้ายสามารถสรุปได้เป็นคำสั่งแต่งตั้ง คณะทำงานของการจัดทำคาร์บอนฟุตพริ้นท์ขององค์กรปกครองส่วนท้องถิ่น

ผลที่ได้จากการดำเนินงาน พบว่า องค์กรปกครองส่วนท้องถิ่นสามารถกำหนดขอบเขตการดำเนินงาน ขอบเขตตามโครงสร้างขององค์กร กำหนดเป้าหมายและขอบเขตการประเมิน CFO อีกทั้งยังสามารถ กำหนดปีฐานที่ใช้ในการพิจารณา กำหนดกิจกรรมที่เกิดขึ้นในขอบเขตที่ 1 – 3 รวมถึงระบุแหล่งปล่อยย่อย อื่นๆ และจัดตั้งคณะทำงานงาน/ผู้ประสานงานที่ดูแลรับผิดชอบในแต่ละส่วนงานที่เกี่ยวข้อง

กิจกรรมการดำเนินงานครั้งที่ 2: กิจกรรมการติดตามผลการเก็บและรวบรวมข้อมูลในการจัดทำ คาร์บอนฟุตพริ้นท์ขององค์กรปกครองส่วนท้องถิ่น ประกอบไปด้วย 1) การรวบรวมข้อมูลและหลักฐานที่ ระบุกิจกรรมหรือแหล่งการปล่อยก๊าซเรือนกระจกขององค์กรลงในแบบฟอร์มการจัดทำคาร์บอนฟุตพริ้นท์ 2) ตรวจสอบผลการระบุข้อมูลและหลักฐานลงในแบบฟอร์มการจัดทำคาร์บอนฟุตพริ้นท์ 3) การคำนวณ ขนาดคาร์บอนฟุตพริ้นท์ขององค์กรปกครองส่วนท้องถิ่น ผลที่ได้จากการดำเนินงาน พบว่า องค์กรปกครอง ส่วนท้องถิ่นสามารถรวบรวมข้อมูลและหลักฐานตามแบบฟอร์มการจัดทำคาร์บอนฟุตพริ้นท์ (โปรแกรมการ คำนวณปริมาณคาร์บอนฟุตพริ้นท์สำเร็จรูป) ในเว็บไซต์ <http://lowcarboncity.tgo.or.th> ได้ครบถ้วนจน ทำให้ทราบถึงปริมาณการปล่อยและดูกลับก๊าซเรือนกระจกขององค์กรปกครองส่วนท้องถิ่น

กิจกรรมการดำเนินงานครั้งที่ 3: กิจกรรมการทดลองทวนสอบข้อมูลปริมาณการปล่อยและดูกลับ ก๊าซเรือนกระจกระดับองค์กร และสรุปผลการดำเนินงานโครงการให้กับองค์กรปกครองส่วนท้องถิ่น จากการดำเนินกิจกรรม พบว่า องค์กรปกครองส่วนท้องถิ่นมีความพร้อมในการจัดทำคาร์บอนฟุตพริ้นท์ของ องค์กรปกครองส่วนท้องถิ่นสามารถเข้ารับการตรวจสอบประเมินข้อมูลบัญชีรายการการปล่อยก๊าซเรือน กระจกกว่ามีการรายงานปริมาณการปล่อยก๊าซเรือนกระจกที่สอดคล้องกับหลักสำคัญ 5 ประการ ได้แก่ ความตรงประเด็น ความครบถ้วน ความไม่ขัดแย้ง ความถูกต้อง และความโปร่งใส รวมถึงการจัดการ คุณภาพของข้อมูลที่ดีได้อย่างครบถ้วน ภาพกิจกรรมได้ดังรูปที่ 5 และสามารถสรุปผลการทวนสอบได้ดังรูปที่ 6



รูปที่ 5 ประมวลภาพบรรยากาศการจัดทำข้อมูลคาร์บอนฟุตพริ้นท์ขององค์กร
ณ เทศบาลตำบลบางปะอิน จังหวัดพระนครศรีอยุธยา

	สรุปรายการข้อแก้ไขและข้อชี้แจงเพิ่มเติม (ระดับองค์กร)		TCFO_V_03 Version 01 : 31/8/2013
	องค์กร	เทศบาลตำบลบางปะอิน	หน้าที่ 1
	หน่วยงานทวนสอบ	มหาวิทยาลัยมหิดล	17 มีนาคม พ.ศ.2565

1. รายการขอให้แก้ไขและป้องกันข้อบกพร่อง Corrective Action Requests (CAR)

CAR#1	ข้อมูลในบัญชีรายการไม่ตรงกับหลักฐาน
แหล่งของข้อมูล และบันทึกการตรวจสอบ	พบว่าข้อมูลในบัญชีรายการ ไม่ตรงกับหลักฐาน มีรายละเอียดดังต่อไปนี้: กองการศึกษา <ul style="list-style-type: none"> • การใช้น้ำประปาศูนย์เด็กเล็ก เดือน ก.ย. 2564 แก้ไขจาก 47 เป็น 38 หน่วย • การใช้กระดาษ A4 เดือน ก.ย. 2564 แก้ไขเป็นเดือน ก.ค. 2564 กองสาธารณสุขและสิ่งแวดล้อม <ul style="list-style-type: none"> • การใช้น้ำมันดีเซลรถทะเบียน 5863 เดือน ต.ค. 63 แก้ไขจาก 800 เป็น 640 ลิตร • การใช้น้ำมันเบนซินเรือท่องเที่ยว เดือน ม.ค. 64 แก้ไขจาก 160 เป็น 80 ลิตร
คำชี้แจง 1	
Verified on	

2. ประเด็นให้ชี้แจงเพิ่มเติม Clarification Requests (CL)

CL#1	หลักฐานประกอบการทวนสอบไม่ครบถ้วน
แหล่งของข้อมูล และบันทึกการตรวจสอบ	พบว่าการรายงานกิจกรรมการปล่อยก๊าซเรือนกระจกงานป้องกันฯ จาก เว็บบอร์ด ในเดือน ก.ย. 2564 แต่ไม่พบหลักฐาน
คำชี้แจง 1	
Verified on	

3. ประเด็นให้ปรับปรุงเพื่อตรวจสอบในครั้งหน้า Forward Action Requests (FAR)

FAR#1	ความน่าเชื่อถือของหลักฐาน
แหล่งของข้อมูล และบันทึกการตรวจสอบ	พบว่าหลักฐานประกอบการทวนสอบบางรายการเป็นบันทึกที่ไม่ระบุชื่อผู้รับผิดชอบข้อมูล และขอให้ระบุผู้รับผิดชอบข้อมูลเพื่อเพิ่มความน่าเชื่อถือของหลักฐานในอนาคต
คำชี้แจง 1	
Verified on	

จัดทำโดย	เทศบาลตำบลบางปะอิน	เจ้าหน้าที่ทวนสอบ	อ.ดร.ธนวัฒน์ วรธรรมพิบูล
ลงนาม		ลงนาม	

(นางสาวทิวราตี กาญจนวรกุล)
รองนายกเทศมนตรีตำบลบางปะอิน

รูปที่ 6 สรุปผลการทวนสอบ

11.2 คำสั่งแต่งตั้งคณะกรรมการ



คำสั่งเทศบาลตำบลบางปะอิน

ที่ ๒๙/๒๕๖๕

เรื่อง แต่งตั้งคณะกรรมการดำเนินงานการจัดทำคาร์บอนฟุตพริ้นท์ขององค์กร
(Carbon Footprint for Organization : CFO) ภายใต้โครงการส่งเสริมการจัดทำคาร์บอนฟุตพริ้นท์
ขององค์กรปกครองส่วนท้องถิ่น ประจำปีงบประมาณ พ.ศ.๒๕๖๕

ด้วยเทศบาลตำบลบางปะอิน ได้สมัครเข้าร่วมโครงการส่งเสริมการจัดทำคาร์บอนฟุตพริ้นท์
ขององค์กรปกครองส่วนท้องถิ่น ประจำปีงบประมาณ พ.ศ. ๒๕๖๕ ขององค์การบริหารจัดการก๊าซเรือนกระจก
(องค์การมหาชน) หรือ อบก. กระทรวงทรัพยากรธรรมชาติและสิ่งแวดล้อม และได้จัดทำบันทึกข้อตกลง
ความร่วมมือระหว่างกันเมื่อวันที่ ๑๓ ธันวาคม ๒๕๖๔ โดยโครงการดังกล่าวมีวัตถุประสงค์เพื่อส่งเสริม
สนับสนุนให้องค์กรปกครองส่วนท้องถิ่นมีความรู้ความเข้าใจในการจัดทำคาร์บอนฟุตพริ้นท์ขององค์กร
พร้อมทั้งพัฒนาศักยภาพให้มีความสามารถในการปฏิบัติงานด้านก๊าซเรือนกระจก สามารถนำข้อมูลไปใช้
ประโยชน์โดยนำเป็นข้อมูลฐานสำหรับการตั้งเป้าหมายหรือกำหนดนโยบายการลดการปล่อยก๊าซเรือนกระจก
ได้อย่างเหมาะสม โดยมีหน่วยวิจัยเพื่อการจัดการพลังงานและเศรษฐกิจ สถาบันวิทยาศาสตร์และเทคโนโลยี
มหาวิทยาลัยเชียงใหม่ เป็นที่ปรึกษา

ดังนั้น เพื่อให้การดำเนินการตามโครงการส่งเสริมการจัดทำคาร์บอนฟุตพริ้นท์ขององค์กร
ปกครองส่วนท้องถิ่น ประจำปีงบประมาณ พ.ศ.๒๕๖๕ เป็นไปด้วยความเรียบร้อย ถูกต้องและบรรลุตาม
วัตถุประสงค์ของโครงการฯ จึงแต่งตั้งคณะกรรมการดำเนินงานการจัดทำคาร์บอนฟุตพริ้นท์ขององค์กร
(Carbon Footprint for Organization : CFO) ภายใต้โครงการส่งเสริมการจัดทำคาร์บอนฟุตพริ้นท์ของ
องค์กรปกครองส่วนท้องถิ่น ประจำปีงบประมาณ พ.ศ.๒๕๖๕ โดยมีองค์ประกอบและหน้าที่ความรับผิดชอบ
ดังต่อไปนี้

๑. คณะกรรมการฝ่ายอำนวยการ ประกอบด้วย

๑. นายกเทศมนตรีตำบลบางปะอิน	ประธานกรรมการ
๒. รองนายกเทศมนตรีตำบลบางปะอิน	รองประธานกรรมการ
๓. ปลัดเทศบาล	กรรมการ
๔. รองปลัดเทศบาล	กรรมการ
๕. หัวหน้าสำนักปลัดเทศบาล	กรรมการ
๖. ผู้อำนวยการกองคลัง	กรรมการ
๗. ผู้อำนวยการกองช่าง	กรรมการ
๘. ผู้อำนวยการกองการศึกษา	กรรมการ

๙. ผู้จัดการสถานธนาถนาบาล...

-๓-

- | | | |
|----------------------------------|----------------------------------|----------------------|
| ๒๒. นางสาวนิษฐา นิสลลับ | คนงานทั่วไป(กองการศึกษา) | กรรมการ |
| ๒๓. นางสาวพลอยนภัส นภัสโรจน์สกุล | หัวหน้าฝ่ายบริหารงานสาธารณสุข | กรรมการ/เลขานุการ |
| ๒๔. นางสาวอุวนสวรรค์ พรมภมน์ไวย | เจ้าพนักงานธุรการ(กองสาธารณสุขฯ) | กรรมการ/ศส.เลขานุการ |

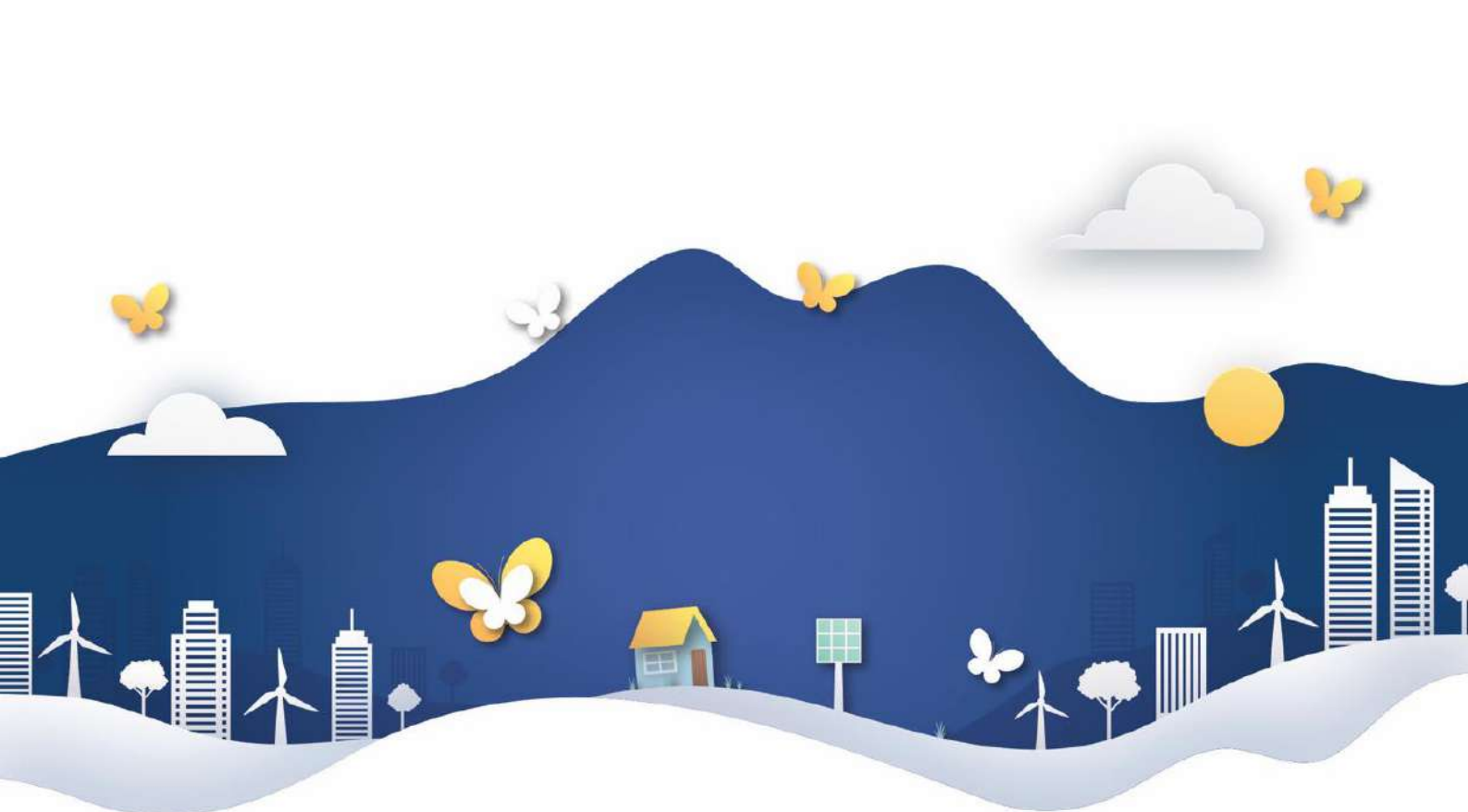
ให้คณะกรรมการที่ได้รับการแต่งตั้ง มีหน้าที่และความรับผิดชอบในการเก็บรวบรวมข้อมูลและบันทึกข้อมูลที่เกี่ยวข้องในการดำเนินงานการจัดทำคาร์บอนฟุตพริ้นท์ขององค์กร(Carbon Footprint for Organization : CFO) ภายใต้โครงการส่งเสริมการจัดทำคาร์บอนฟุตพริ้นท์ขององค์กรปกครองส่วนท้องถิ่น ประจำปีงบประมาณ พ.ศ.๒๕๖๕ ลงใน Platform โดยให้จัดส่งข้อมูลให้คณะกรรมการฝ่ายอำนวยการตรวจสอบความถูกต้อง ก่อนบันทึกข้อมูล พร้อมทั้งให้รายงานความก้าวหน้าการดำเนินการ ปัญหาอุปสรรค ตลอดจนแนวทางแก้ไข และความคิดเห็นอื่นๆ เพื่อให้คณะกรรมการพิจารณาต่อไป

ทั้งนี้ ให้ผู้ที่ได้รับการแต่งตั้ง ปฏิบัติหน้าที่ด้วยความ ละเอียดรอบคอบ และถือปฏิบัติตามคำสั่ง โดยเคร่งครัด

สั่ง ณ วันที่ ๒๐ เดือน มกราคม พ.ศ.๒๕๖๕

(นายมนตรี ชมนภา)

นายกเทศมนตรีตำบลบางปะอิน



THAILAND GREENHOUSE GAS
MANAGEMENT ORGANIZATION (PUBLIC ORGANIZATION)
องค์การบริหารจัดการก๊าซเรือนกระจก (องค์การมหาชน)

120 หมู่ที่ 3 ชั้น 9 อาคารรัฐประศาสนภักดี ศูนย์ราชการเฉลิมพระเกียรติฯ
ถนนแจ้งวัฒนะ แขวงทุ่งสองห้อง เขตหลักสี่ กรุงเทพมหานคร 10210
Tel : 02-141-9790 | 02-143-8400 | Email : info@tgo.or.th | Website : www.tgo.or.th

